

(فارسی، واژه‌نامه، ترکیبی)

۱. معنای مقابل چند واژه نادرست است؟  
[۱] (دستار: عبا)، (مایه: دارایی)، (آورد: کارزار)، (باره: اسب)، (دد: دام)، (تقریظ: نوشتن)، (نسیان: فراموشی)، (وقب: هر فرورفتگی اندام چون گودی چشم)

۱) چهار (۲) سه (۳) دو (۴) یک

(فارسی، واژه‌نامه، ترکیبی)

۲. در گروه واژگان کدام گزینه، معنای واژه‌های نادرست است؟

- [۲] ۱) (متراکم: انبوه)، (هژیر: چابک)، (آبنوس: درختی با چوب گران‌بها)، (مخمصه: غم بزرگ)  
۲) (اوان: هنگام)، (استرحام: رحم کردن)، (تعبیه کردن: آماده کردن)، (مقری: قرآن خوان)  
۳) (یله: رها)، (ورطه: هلاکت)، (تیمار: اندیشه)، (انبان: کیسه بزرگی از پوست گوسفند)  
۴) (خلنگ: علف جارو)، (ستوه: خسته)، (عرش: سایبان)، (بیغوله: گوشه‌ای دور از مردم)

۳. معنای واژه «باره» در کدام گزینه با بقیه متفاوت است؟

- [۳] ۱) ندانم که باد است یا آتش است  
۲) چو آفتاب سر از کوه باختر برزد  
۳) چو بیدار شد رستم از خواب خوش  
۴) ره پیری و مرگ را باره نیست
- به زیر تو — آن باره پیلتن  
بخواست باره و سوی شکار کرد آهنگ  
به کار آمدش — باره دستکش  
به نزد کس این هر دو را چاره نیست

(فارسی، درس ۷، صفحه ۵۵)

۴. در کدام بیت غلط املایی می‌یابید؟

- [۴] ۱) چه رسوایی است با مستوری اسرار محبت را  
۲) گرد غربت ز رخس بحر کند پاک آخر  
۳) به صورت از نظر ما اگرچه محبوب است  
۴) داشت باران، طمع از کاغذ ابری صائب
- که چندان که می‌سازند پنهان، می‌شود پیدا  
هر که در راه طلب گرد چو سیلاب خورد  
همیشه در نظر خاطر مرقه ماست  
از لعیمان جهان آن که سخاوت می‌خواست

(فارسی، ترکیبی)

۵. کدام گزینه جملات زیر را به درستی تکمیل می‌کند؟

- [۵] الف) لاجرم در هر مصاف که رایت او ... شد، دشمن را مقهور گردانید.  
ب) توانگری که در ... مقام کند، مال او به دست دشمن افتد و به اهل و فرزند نرسد.  
ج) مزدور در آرزوی حور و قصور، عارف در ... عیان، غرقه نور است.

- ۱) منسوب، غربت، بهر  
۲) منسوب، غربت، بحر  
۳) منسوب، قربت، بهر  
۴) منسوب، قربت، بحر

(فارسی، ترکیبی)

۶. املاي چند واژه نادرست است؟

[۶] «موجودات ذی حیات، ترسناک و موهش، مزیح و شوخی، نقض پیمان، صولت خشم، طمانینه و آرامش، نوشتن رغه، دلآک و قیتم، عمارت کردن دیوار شهر»

۱) یک (۲) دو (۳) سه (۴) چهار

۷. پدیدآورندگان آثار «اخلاق محسنی، مائده‌های زمینی و مائده‌های تازه، سیاست‌نامه، داستان‌های دل‌انگیز ادب فارسی» به ترتیب در کدام گزینه آمده‌اند؟

- [۷] ۱) حسین واعظ کاشفی، آندره ژید، خواجه نظام‌الملک، زهرا خانلری  
۲) فخرالدین علی صفی، نزار قبانی، محمد بن منور، معصومه آباد  
۳) حسین واعظ کاشفی، فرانسوا کوپه، فخرالدین علی صفی، زهرا کیا  
۴) فخرالدین علی صفی، فرانسوا کوپه، خواجه نظام‌الملک، موسوی گرماردی

(فارسی، ترکیبی)

۸. یکی از آرایه‌های مقابل کدام گزینه درست نیست؟

- [۸] ۱) دل من در هوس روی تو ای مونس جان  
۲) خوش آن کز گریه بودی گرد من دریا و بر حالم  
۳) قول دم حافظ برد از دل غم دیرینه «حزین»  
۴) نک نوبهار آمد کز او سرسبز گردد عالمی
- خاک راهی است که در دست نسیم افتاده است (تشخیص، تشبیه)  
زدندی فقهه آن نازنین کبکان ز ساحل‌ها (اغراق، استعاره)  
ای صبا نکهستی از خاک ره یار، بسیار (واج‌آرایی، تضمین)  
چون یار من شیرین دمی چون لعل او حلواگری (حس‌آمیزی، جناس)

(فارسی ۱، ترکیبی)

۹. آرایه‌های «تلمیح، تشبیه، حسن تعلیل، ایهام، جناس» به ترتیب در کدام ابیات آمده است؟ [۹]
- (الف) ز بازار جهان بیزار گشتم  
(ب) گندم خال وی از جنت او خواهم چید  
(ج) کمند زلف در گردن گذشتی روزی از صحرا  
(د) چو وحشی مرغ از دام قفس جـست  
(ه) شبان وادی ایمن گهی رسد به مراد
- (۱) هـ ب، ج، د، الف  
(۲) ب، ج، الف، هـ د  
(۳) هـ د، ج، الف، ب  
(۴) ب، الف، هـ د، ج

(فارسی ۱، درس ۷، صفحه ۵۶)

۱۰. در کدام گزینه سجع به کار رفته است؟ [۱۰]

- (۱) تن آلوده به نجاست به آب پاک گردد و تن آلوده به گناه و زلت به قرآن پاک گردد.  
(۲) مگر او را هلاک کنند و عالم از آثار وجود او پاک کنند.  
(۳) برادران یوسف او را به زیادت نعمت دیدند و یعقوب را به او میل و عنایت دیدند.  
(۴) یوسف را از روی نیکو بند و زندان آمد و از خوی نیکو امر و فرمان آمد.

(فارسی ۱، درس ۶، صفحه‌های ۵۱ و ۵۲)

۱۱. در کدام یک از ابیات زیر ایهام به کار رفته است؟ [۱۱]

- (الف) مگر تو روی بیوشی و فتنه باز نشانی / که من قرار ندارم که دیده از تو بپوشم  
(ب) پر می‌کشیم و بال در پرده خیال / اعجاز ذوق ما در پر کشیدن است  
(ج) هر که گوید کلاغ چون بازست / نشوندش که دیده‌ها بازست  
(د) دروغی که حالی دلت خوش کند / به از راستی کت مشوش کند
- (۱) ج، الف  
(۲) د، ب  
(۳) ب، الف  
(۴) ج، د

(فارسی ۱، درس ۷، صفحه ۵۶)

۱۲. در همه گزینه‌ها، به‌جز گزینه ... همه واژگان دو تلفظی هستند. [۱۲]

- (۱) رایگان، پادشاه، یادگار  
(۲) دودمان، سازمان، باغبان  
(۳) آموزگار، استوار، تابدار  
(۴) مهربان، آشنا، آسمان

(فارسی ۱، درس‌های ۷ و ۱۰، صفحه‌های ۵۶ و ۷۱)

۱۳. در کدام گزینه جمله غیرساده دیده می‌شود و در آن حذف فعل به قرینه معنوی صورت پذیرفته است؟ [۱۳]

- (۱) قامت زیبای سرو کاین همه وصفش کنند  
(۲) پیراهن برگ بر درختان  
(۳) نه باغ ماند و نه بستان که سرو قامت تو  
(۴) قتیل عشق تو شد حافظ غریب ولی
- هست به صورت بلند لیک به معنی قصیر  
چون جامه عید نیک‌بخستان  
برست و ولوله در باغ و بوستان انداخت  
به خاک ما گذری کن که خون مات حلال

(فارسی ۱، ترکیبی)

۱۴. در چند مورد نقش دستوری واژه به درستی مشخص شده است؟ [۱۴]

- (الف) تو را بهتر آید که فرمان کنی / رخ نامور سوی توران کنی (مفعول)  
(ب) بدانست کاویخت گرد آفرید / مر آن را جز از چاره درمان ندید (نهاد)  
(ج) ز کس جز خداوندشان بیم نیست / به فرهنگشان حرف تسلیم نیست (مسند)  
(د) می‌نمود آن مرغ را هرگون شگفت / تا که باشد کاندرا آید او به گفت (متمم)
- (۱) یک  
(۲) دو  
(۳) سه  
(۴) چهار

(فارسی ۱، درس ۸، صفحه ۶۶)

۱۵. در کدام گزینه تعداد «صفت» با سایر گزینه‌ها متفاوت است؟ [۱۵]

- (۱) کوه پرآوا از دور کاملاً کفن‌پوش شده، اما شعله نارنجی خورشید نوکش را آتش زده و از دور برق می‌زند.  
(۲) دم‌دمای غروب است، آسمان صاف و تمیز. درست مثل کاسه‌ای آبی‌رنگ که گربه هزاربار لیسیده باشد.  
(۳) آهسته آهسته چشمان معصوم صبح باز می‌شود. بوی آسمان می‌آید، بوی خستگی یک پرنده می‌آید.  
(۴) شب به حیاط می‌خزد. همه جا سیاه است. پول نقره‌ای ماه از لبه کوه در قآک سیاه آسمان می‌افتد.

(فارسی ۱، درس ۶، صفحه ۵۱)

۱۶. یکی از نقش‌های ضمائر مشخص شده در کدام گزینه درست نیست؟ [۱۶]

- (۱) یکم روز بر بندهای دل بسوخت  
(۲) یکی پاسخش داد شیرین و خوش  
(۳) گفتم که بوی زلفت گمراه عالمم کرد  
(۴) به عقلش بباید نخست آزمود
- که می‌گفت و فرماندهش می‌فروخت (مضاف‌الیه، مفعول)  
که گر خوب‌روی است بارش بکش (مضاف‌الیه، مضاف‌الیه)  
گفتا اگر بدانی هم اوت رهبر آید (مفعول، مضاف‌الیه)  
به قدر هنر پایگاهش فرزد (مفعول، مضاف‌الیه)

۱۷ [۱۷]

کدام گزینه با عبارت زیر تناسب مفهومی ندارد؟

(فارسی ۱، درس ۱۴، صفحه ۱۱۸)

- «عزیزی گفت: چرا زبون این ناکس شده‌ای؟ عیسی گفت: من از سخن او جاهل نمی‌گردم و او از خلق و خوی من عاقل می‌گردد.»
- ۱) صحبت نیکان بود اکسیر ناقص طسینتان
  - ۲) از بدان فیض محال است به نیکان نرسد
  - ۳) بدان را صحبت نیکان به اصلاح آورد گاهی
  - ۴) ما خصم را به روز تواضع کنیم دوست

۱۸ [۱۸]

کدام بیت با عبارت «وسعت تو را چگونه در سخن تنگ‌مایه گنجانم؟» تناسب معنایی بیشتری دارد؟

(فارسی ۱، درس ۸، صفحه ۶۵)

- ۱) جز وصف و ذکر تو نکنم ز آن که خوش‌تر است
- ۲) کمال حسن وجودت به وصف راست نیاید
- ۳) حال نیازمندی در وصف می‌نیاید
- ۴) ز وصف آن دهان من در شگفتم

۱۹ [۱۹]

مفهوم بیت زیر با کدام گزینه تناسب دارد؟

(فارسی ۱، درس ۷، مشابه صفحه ۵۸)

- «در عشق کسی قدم نهد کش جان نیست»
- ۱) عاشقان عشق را به جان جویند
  - ۲) بی من و مایی بود اقبال بخت عاشقان
  - ۳) بسیار کس شدند اسیر کم‌سند عشق
  - ۴) جز درد عشق غمزه معشوق را که کرد

۲۰ [۲۰]

مفهوم کدام گزینه با بقیه متفاوت است؟

(فارسی ۱، مفهوم، مشابه صفحه ۱۰۶)

- ۱) برهم خورد از جوهر خود آینه صاف
- ۲) لاله داغ است از فغان بلبل و گل بی‌خبر
- ۳) تو به تقصیر خود افتادی از این در محروم
- ۴) نبسته جز بدی من، کمر به کینه مرا

۲۱ [۲۱]

کدام گزینه با مفهوم بیت «غم و شادی جهان را نبود هیچ ثبات/ هر زمان حال وی از شکل دگر خواهد شد» قرابت دارد؟

(فارسی ۱، درس ۶، صفحه ۵۲)

- ۱) برادران به جهان اعتماد کی شاید
  - ۲) خویشتن در بند نیک و بد مکن از بهر آنک
  - ۳) غصه چون دست برآرد تو به می دست گرای
  - ۴) جهان گویی همه خواب و خیال است
- همه ابیات با بیت زیر قرابت معنایی دارند به جز ...

۲۲ [۲۲]

«صورت زیبایی ظاهر هیچ نیست»

(فارسی ۱، درس ۷، صفحه ۵۷)

- ۱) ظاهر خود را میرای ای فقیر
- ۲) بود معنی یکی صورت هزاران
- ۳) معنی بنمود رو به صورت
- ۴) دلم کف کرد کاین نقش سخن شد

۲۳ [۲۳]

مفهوم چند بیت با آیه «کل نفس ذائقة الموت» متناسب است؟

(فارسی ۱، درس ۹، صفحه ۷۱)

- الف) آتش سودا نمی‌خواهد به افسون اجل
  - ب) نزد گرگ اجل، چه بره، چه گرگ
  - ج) این رمه مرگ مرگ راست همه پاک
  - د) بیا و برگ سفر ساز و زاد ره برگیر
  - ه) نمی‌سازد اجل از گفت‌وگوی عشق خاموشم
- ۱) یک (۲) دو (۳) سه (۴) چهار

۲۴ [۲۴]

مفهوم مقابل عبارت «الصبر مفتاح الفرج» در کدام گزینه دیده می‌شود؟

(فارسی ۱، درس ۷، صفحه ۵۷)

- ۱) رفتی و مرا ماندی در کنج شکیبایی
- ۲) راست گفתי که فرج یابی اگر صبر کنی
- ۳) صبر می‌زد لاف چون طوفان غم بالا گرفت
- ۴) می‌کند بی تو شکیبایی یعقوب، کمال

۲۵ [۲۵]

همه ابیات به جز بیت گزینه ... بیانگر مفهومی یکسان هستند.

(فارسی ۱، درس ۱، مشابه صفحه ۱۲)

- ۱) از دم تیغ است پشت تیغ بی‌آزارتر
  - ۲) می‌شود پرشور هر وادی که مجنونش منم
  - ۳) چارباغ عالم از طبع روانم تازه است
  - ۴) هر که کرد ادراک من دریافت راز چرخ را
- هر که می‌گرداند از من روی، ممنونش منم  
وقت ملکی خوش که در صحرا و هامونش منم  
دجله و نیل و فرات و رود جیحونش منم  
آسمان سربسته مکتوبی است مضمونش منم

عَيْنُ الْأَصْحَحِ وَالْأَدَقِّ فِي الْجَوَابِ لِلتَّرْجُمَةِ أَوْ الْمَفْهُومِ لِلعِبَارَاتِ التَّالِيَةِ: (۲۶-۳۴)

۲۶. «شَقَّ اللَّهُ حَبَّةً وَأَوْجَدَ مِنْهَا شَجَرَةً خَضِرَةً وَزَانَهَا بِالْأَثْمَارِ الْمُنْهَمِرَةِ تَحْتَ ضَوْءِ الشَّمْسِ الْمُسْتَعْرَةِ.» (صفحه ۲ و ۳) [۲۶]
- ۱) خداوند، دانه‌ای را شکافت و درخت سرسبزی از آن پدید آمد و آن را با میوه‌هایی ریزان زیر نور خورشید فروزان تزیین کرد.  
۲) خداوند دانه را شکافت داد و درخت سبز را از آن بیرون آورد و آن را زیر نور خورشید تابناک با میوه‌های فراوان زینت داد.  
۳) خداوند دانه‌ای را شکافت و درختی سرسبز از آن به‌وجود آورد و آن را با میوه‌های ریزان زیر نور خورشید فروزان آراست.  
۴) خداوند دانه را شکافت داد و درخت سبزی را از آن پدید آورد و آن را با میوه‌هایی ریزان زیر خورشیدی فروزان زینت داد.
۲۷. «شَاهِدَ الْبَاحِثُونَ آلَافَ الْمَصَابِيحِ الَّتِي تَنبَعُثُ أَضْوَاءَهَا مِنَ الْأَسْمَاكِ الْمُضِيئَةِ!» (صفحه ۴۸) [۲۷]
- ۱) پژوهشگران صدها چراغ دیدند که نور آن‌ها از ماهی‌های نورانی سرچشمه می‌گیرد!  
۲) صدها چراغ توسط تحلیلگران مشاهده شد؛ نور این چراغ‌ها از ماهی‌هایی فرستاده می‌شد که نورانی بودند!  
۳) پژوهشگران هزاران چراغ مشاهده کردند که نورهایشان از ماهی‌های نورانی فرستاده می‌شد!  
۴) تحلیلگران هزاران عدد از ماهی‌های نورانی را دیدند که نور چراغ‌ها را تأمین می‌کردند!
۲۸. «نَرَى فِي حَيَاةِ الْعُلَمَاءِ الْمُسْلِمِينَ أَنَّ الْمَعَالِي تَكْتَسِبُ بِقَدْرِ الْكَدِّ.» (ترکیبی) [۲۸]
- ۱) در زندگی دانشمندان مسلمان می‌بینیم که بزرگی‌ها به مقدار تلاش به‌دست آورده می‌شود.  
۲) دانشمندان مسلمان در زندگی خود دریافته‌اند که بزرگی‌ها را به مقدار سعی و تلاش به‌دست می‌آورند.  
۳) در حیات علمای مسلمان دیده می‌شود که بزرگواری‌ها را به مقدار تلاش به‌دست می‌آورند.  
۴) در زندگی دانشمندان مسلمان به‌دست آمدن بزرگواری‌ها به مقدار تلاش را می‌بینیم.
۲۹. عَيْنُ الصَّحِيحِ: «يُرْسَلُ الْغَرَابُ أَخْبَارَ الْغَابَةِ فَلِذَا يُسَمَّى بِجَاسُوسِ الْغَابَةِ!»: كِلَاغِ خَبْرَاهِ جَنْغَلِ رَا مِي فَرَسْتَدِ، بَه هَمِينِ خَاطِرِ، جَاسُوسِ جَنْغَلِ نَامِيْدَه مِي شُود! (ترکیبی) [۲۹]
- ۱) «بُرْسَلُ الْغَرَابُ أَخْبَارَ الْغَابَةِ فَلِذَا يُسَمَّى بِجَاسُوسِ الْغَابَةِ!»: كِلَاغِ خَبْرَاهِ جَنْغَلِ رَا مِي فَرَسْتَدِ، بَه هَمِينِ خَاطِرِ، جَاسُوسِ جَنْغَلِ نَامِيْدَه مِي شُود!  
۲) «أ مَا اسْتَطَعْتُمْ أَنْ تُدِيرُوا مَشَاكِلَكُمْ فِي الدَّرَاسَةِ؟!»: أَيَا تَوَانَسْتِيْدُ مَشْكَالَتِنَا رَا دَر دَرَسِ خَوَانْدِنِ مَدِيرِيْتِ كِنِيْدِ؟!  
۳) «يَسْتَغْرِقُ الْوَصُولُ مِنْ هُنَا إِلَى الرَّيْفِ وَقْتًا كَثِيرًا!»: رَسِيْدِنِ اَزْ اَنْ جَا بَه رُوسْتَا، وَقْتِ زِيَادِي مِي گِيْرِدِ!  
۴) «أ تَعْلَمُنَ أَنَّ اسْتِهْلَاكَ الْكَهْرِبَاءِ فِي إِيرَانَ أَكْثَرَ مِنْ الْبِلْدَانِ الصَّنَاعِيَّةِ؟!»: أَيَا مِي دَانَسْتِيْدُ كِه مَصْرَفِ بَرْقِ دَر إِيرَانَ اَزْ كِشُورَهَائِ صَنْعِي تَرِ بِيْشِ تَرِ اسْتِ؟!
۳۰. عَيْنُ الصَّحِيحِ: «قَسَمَ الْمَرَّةَ الصَّالِحَ الْأَطْعَمَةَ بَيْنَ الْفُقَرَاءِ وَ الْمَسَاكِينِ.»: اِنْسَانِ نِيْكَوَكَارِ غِذَاها رَا بَيْنِ فُقَرِيَانِ وَ بِيْجَارْكَانِ تَقْسِيْمِ كَرْدِ. (ترکیبی) [۳۰]
- ۱) «قَسَمَ الْمَرَّةَ الصَّالِحَ الْأَطْعَمَةَ بَيْنَ الْفُقَرَاءِ وَ الْمَسَاكِينِ.»: اِنْسَانِ نِيْكَوَكَارِ غِذَاها رَا بَيْنِ فُقَرِيَانِ وَ بِيْجَارْكَانِ تَقْسِيْمِ كَرْدِ.  
۲) «خُمُسَ سَكَانِ الْعَالَمِ مِنَ الْمُسْلِمِينَ.»: پَنْجَاهِ دَرْصَدِ ساكِنانِ جِهانِ اَزْ مُسْلِمَانانِ هَسْتَنْدِ.  
۳) «أَعْطَانِي هَذِهِ الْأَدْوِيَةَ الصِّيدَلِيَّ لِصُدَاعِي.»: اَيْنِ دَارُوهَا رَا دَارُوخَانَه‌دَارِ بَرایِ سَرْدَرْدَمِ دَادِ.  
۴) «فِي هَذَا الْمَطْعَمِ مِنْ مَدِيْنَتِنَا تُطْبَخُ أَطْعَمَةٌ طَيِّبَةٌ لِضِيُوفِنَا الْأَعْرَاءِ.»: دَرِ اَيْنِ رَسْتُورَانِ اَزْ شَهْرِ مَآ، غِذَاهايِ خُوبِي بَرایِ مَهْمَانانِ عَزِيْزِمَانِ مِي پَزَنْدِ.
۳۱. عَيْنُ الْخَطَأِ: «يُفْتَحُ وَ يُغْلَقُ أَنْبُوبُ الْمَاءِ بِحَنْفِيَّاتٍ: شِيْرَهَائِ آبِ دَر لُولَه‌ها بَازِ وَ بَسْتَه مِي شُونْدِ. (ترکیبی) [۳۱]
- ۱) يُفْتَحُ وَ يُغْلَقُ أَنْبُوبُ الْمَاءِ بِحَنْفِيَّاتٍ: شِيْرَهَائِ آبِ دَر لُولَه‌ها بَازِ وَ بَسْتَه مِي شُونْدِ.  
۲) فِي مَطْعَمِ شَارِعِنَا سَنَأْكَلُ الْغَدَاءَ فِي السَّاعَةِ الثَّانِيَةِ: دَر رَسْتُورَانِ خِيَابَانَمَانِ، نَاهَارِ رَا دَر سَاعَتِ دُو خِوَاهِيْمِ خُورْدِ.  
۳) كِتَابَةُ هَذِهِ الصَّحِيْفَةِ الْجَدَارِيَّةِ اسْتَغْرَقَتْ وَقْتًا طَوِيْلًا: نُوْشْتِنِ اَيْنِ رُوزْناْمَه دِيوَارِي وَقْتِي طُولَانِي گَرَفْتِ.  
۴) قَدْ وَقَّفَ مَسَافِرُونَ كَثِيرُونَ فِي مَحْطَةِ الْحَافِلَةِ: مَسَافِرَانِ بَسِيْارِي دَر اِيْسْتِگَاهِ اتُوبُوسِ اِيْسْتَادَه‌اَنْدِ.

۳۲. عَيْن الصَّحِيحِ: [۳۲]

(ترکیبی)

- ۱) يُنْقَلُ النَّظْمُ مِنَ الْأَبَارِ أَوْ الْمَوَانِي إِلَى الْمَصَافِي عِبْرَ الْأَنْبَابِ: نفت از چاه‌ها یا بندرها به پالایشگاه از طریق لوله منتقل می‌شود.
- ۲) سَاعَدَت مَرَضَةً أُخْتِي بَعْدَ التَّصَادَمِ بِالسَّيَّارَةِ فِي الْمَسْتَشْفَى: پرستاری بعد از تصادف با اتومبیل، خواهرم را در بیمارستان یاری کرد.
- ۳) اِفْتَحِي حَقِيبتِكَ لِلتَّفْتِيشِ مِنْ فَضْلِكَ يَا زَائِرَةً: ای زائر چمدانت را برای بازرسی باز می‌کنی لطفاً؟!
- ۴) تَحْفَظُوا مِنَ الْأَرْضِ، فَإِنَّهَا أُمُّكُمْ: زمین را حفظ می‌کنند، پس آن مادرشان است.

۳۳. عَيْنُ الْخَطَأِ: [۳۳]

(ترکیبی)

- ۱) «عِنْدَمَا خَيَّرَتِ الْمَسْأَلَةَ الْعُلَمَاءَ حَاوِلُوا لِمَعْرِفَةِ سَرِّهَا»: وقتی مسأله دانشمندان را متحیر کرد، برای شناخت رازش کوشیدند.
- ۲) تَتَخَرَّجِينَ مِنَ الْمَدْرَسَةِ بَعْدَ التَّعَلُّمِ فِي السَّنَتَيْنِ: پس از آموزش در دو سال از مدرسه فارغ‌التحصیل می‌شوید.
- ۳) «لَا يَتَفَرَّقُ الْمَسْلُومُونَ إِذَا يَعْتَصِمُونَ بِحَبْلِ اللَّهِ جَمِيعاً»: وقتی مسلمانان همگی به ريسمان خداوند چنگ می‌زنند، پراکنده نمی‌شوند.
- ۴) «الشَّعْبُ الْإِيرَانِيُّ يُصِرُّ عَلَى بَثِّ السَّلْمِ بَيْنَ الشُّعُوبِ»: ملت ایرانی بر گسترش صلح میان ملت‌ها اصرار می‌ورزد.

(صفحه ۷۶)

۳۴. عَيْنُ الْأَقْرَبِ مِنْ مَفْهُومِ الْآيَةِ الشَّرِيفَةِ التَّالِيَةِ: «يُعْرَفُ الْمُجْرِمُونَ بِسِيَمَاهِمِ» [۳۴]

- ۱) گفت آن یار کزو گشت سر دار بلند / جرمش این بود که اسرار هویدا می‌کرد
- ۲) عیب رندان نکن ای زاهد پاکیزه‌سرشت / که گناه دگران بر تو نخواهند نوشت
- ۳) رنگ رخساره خبر می‌دهد از سر درون!
- ۴) از کوزه همان برون تراود که در اوست!

(ترکیبی)

۳۵. عَيْنُ عِبَارَةٍ لَا نَجِدُ فِيهَا مُتَضَادًّا أَوْ مُتَرَادِفًا لِمَا بَيْنَ الْقَوْسَيْنِ: [۳۵]

- ۱) إنتاج الطاقة الكهربائية يستغرق وقتاً طويلاً. ( = استهلاك )
- ۲) يا سعيدة، من فضلكِ اِفتَحِي حَنْفِيَةَ الْمَاءِ قَبْلَ خُرُوجِكِ. ( = أغلِقِي )
- ۳) في هذه القرية معالم تاريخية و ثقافية خلابة. ( = الريف )
- ۴) كتبت الطبيبة لي وصفة فيها حبوب مهدئة. ( = مسكنة )

(ترکیبی)

۳۶. عَيْنُ الْخَطَأِ حَسَبَ شَرْحِ الْكَلِمَاتِ: [۳۶]

- ۱) «الجبنة»: من طعامِ الفطورِ تُصنعُ مِنَ اللَّبَنِ.
- ۲) «الشاطي»: مكانٌ في أعماقِ البحارِ و المحيطاتِ لعبورِ السفنِ و الناقلاتِ.
- ۳) «الزيوت»: موادٌ مِنْ مشتقاتِ النَّظْمِ.
- ۴) «يصفّرُ»: حينما يخطأ اللّاعبون في كرة القدمِ يفعلهُ الحَكَمُ.

(صفحه ۱۲)

۳۷. عَيْنُ الصَّحِيحِ لِلْفَرَاعَاتِ: «الْمَدْرَسَةُ ... مِنَ الطَّالِبَاتِ بَعْدَ انْتِهَائِ الدَّرَاسِ كَامِلاً وَ الْأَوْلِيَاءُ ... بَنَاتِ ...» [۳۷]

- ۱) ما فَرَعَتْ - يَنْتَظِرُونَ - هُمْ
- ۲) لا تَفْرَعُ - يَنْتَظِرُونَ - هُنَّ
- ۳) ما فَرَعَتْ - يَنْتَظِرُونَ - هُنَّ
- ۴) ما فَرَعَتْ - تَنْتَظِرُونَ - هُمْ

(ترکیبی)

۳۸. عَيْنُ الْجُمْلَةِ الصَّحِيحَةِ حَسَبَ الْحَقِيقَةِ وَ الْوَاقِعِ: [۳۸]

- ۱) الْحَجْرَاتُ مُغْلَقَةٌ فَيَقْدِرُ التَّلَامِيذُ عَلَى دُخُولِهَا.
- ۲) شَعَرَ بِالْمَسْؤُولِيَّةِ مُوَاطِنٌ رَمَى النُّفَايَاتِ فِي غَيْرِ مَكَانِهَا.
- ۳) جَائِزَةُ الْفَائِزِ الْأَوَّلِ فِي الْمُسَابَقَاتِ فَضَةٌ وَ الثَّانِي دَهَبٌ.
- ۴) الْأَسْبُوعُ سَبْعَةٌ أَيَّامٍ وَ الْيَوْمُ الْأَوَّلُ مِنْهُ يَوْمُ السَّبْتِ.

(صفحه ۳۶ و ۳۷)

۳۹. عَيْنُ الْخَطَأِ لِلْفَرَاعِ حَسَبِ الْمَعْنَى: [۳۹]

- ۱) «لَا فَضْلَ لِأَبْيَضَ عَلَيَّ ...»: أَسْوَدًا
- ۲) «صَدِيقِي قَسَمَ طَعَامَنَا عَلَيَّ حَدْ ...»: سِوَاءِ
- ۳) «يَكْتُبُ بَعْضُ النَّاسِ ... حَيَاتِهِمْ فِي دَفْتَرٍ»: ذِكْرِيَاتِ
- ۴) «مَنْ ... مَعْبُودَاتِ الشُّعُوبِ الْأُخْرَى قَامَ بِبَيْتِ الْخِلَافِ»: اِحْتِرَامِ

■ اقرأ النَّصَّ التاليَ بدقة ثمَّ أجبْ عن الأسئلة (٤٠ - ٤٤) بما يُناسب النَّصَّ:

«مدينة شيراز مركزُ محافظة فارس. لهذه المحافظة مناطقٌ سياحيَّةٌ كثيرةٌ؛ منها: «باسارغاد» (باساركاد): هي كانتُ مدينةً في فارس القديمة و أولُ عاصمةٍ للأخمينيين (هخامنشيان)، من آثارها مقبرة كورش. «تخت جمشيد»: قصرٌ أثيرٌ يرجعُ تاريخُ إنشائه إلى القرنِ السادسِ قبلَ الميلادِ، احترقَ القصرُ في القرنِ الرابعِ قبلَ الميلادِ خلالَ هُجُومِ الاسكندرِ المقدونيِّ، و بقيَ مِنْهُ بعضُ الأعمدةِ و التماثيلِ و الدَّرَجِ الحَجْرِيِّ (سنگِ نويشته) فقط. «السَّعدية»: مقبرةُ الشَّاعرِ و الكاتبِ المشهورِ سعدى في القرنِ السابعِ الهجريِّ، أمرَ كريمُ خان زند مؤسسُ الدَّولةِ الزنديَّةِ ببناءِ قَبَّةٍ جميلةٍ فوقَ قبره. «الحافظيَّة»: مقبرةُ الشَّاعرِ الكبيرِ في القرنِ الثَّامنِ الهجريِّ، شمس الدِّين الشَّيرازيِّ، المُلقَّبُ بـ «حافظ» لأنَّهُ كانَ حافظاً للقرآنِ الكريمِ، و فوقَ قبره قَبَّةٌ جميلةٌ على ثمانيةِ أعمدةٍ.»

٤٠. عيِّن العددَ الصَّحيحَ حسبَ ما تحتَه خطُّ في النَّصِّ: (تركيبي)
- [٤٠] (١) أُنشِئَ تخت جمشيد في القرن ٧ قبل الميلاد. (٢) احترق تخت جمشيد في القرن ٤ قبل الميلاد. (٣) لُقِّبَتِ مقبرة حافظ ٦ أعمدة. (٤) عاش سعدى في القرن ٨ الهجريِّ.
٤١. عيِّن الصَّحيحَ حسبَ النَّصِّ: (تركيبي)
- [٤١] (١) أمرَ كريمُ خان زند ببناءِ قَبَّةٍ جميلةٍ فوقَ قبرِ سعدى. (٢) كان حافظ ملقَّباً بهذا الإسم من بدايةِ عمره. (٣) بقيت من تخت جمشيد أعمدةٌ فقط. (٤) مقبرة كوروش في تخت جمشيد.
٤٢. عيِّن غيرَ المناسبِ للفراغِ حسبَ المعنى: «شيراز كانت مركزٌ...» (تركيبي)
- [٤٢] (١) الشعرُ و الأدبُ من القديم. (٢) السلسلةُ الأخمينيَّة. (٣) الدَّولةُ الزنديَّة. (٤) محافظة فارس في القديم فقط.
٤٣. عيِّن الصَّحيحَ للفراغِ: (تركيبي)
- [٤٣] (١) شمس الدِّين الشَّيرازيُّ ... ← لقب للحافظ (٢) «تخت جمشيد»، قصرٌ أثيرٌ في ... ← مدينة شيراز (٣) عاش حافظ و سعدى ... ← في قرن واحد (٤) احترقَ قصر «تخت جمشيد» ... بعدَ إنشائه ← في قرنينِ اثنتين
٤٤. عيِّن عبارةً ليستَ فيها الصِّفةُ: (تركيبي)
- [٤٤] (١) مدينه شيراز مركزُ محافظة فارس. (٢) فوقَ قبره قَبَّةٌ جميلةٌ على ثمانيةِ أعمدة. (٣) كانت باسارغاد مدينةً في فارس القديمة. (٤) لهذه المحافظة مناطقٌ سياحيَّةٌ كثيرةٌ.
٤٥. في أيِّ عبارةٍ لا تكونُ «ن» من الحروفِ الأصليَّةِ في الأفعالِ: (صفحة ٢٧)
- [٤٥] (١) لا تَنظُرُوا إلى بيوت النَّاسِ. (٢) إنكسَرَ الرَّجُلُ في المدرسة. (٣) أصغرُ القراءِ دائماً. (٤) لا يَبْحَثُ الرَّجُلُ في الامتحان.
٤٦. عيِّن الفعلَ المزيدَ يَخْتَلِفُ بِأَيْهِ عن غيره: (صفحة ٢٧ و ٢٨)
- [٤٦] (١) التلميذتان كانتا تُمارسان الواجبات في الصَّفِّ. (٢) حاولي لاِكْتِسَابِ النُّضالِ في أمورِك. (٣) تعرَّفَ الطُّلابُ في المدرسة. (٤) نحن ندافع عن الوَطَنِ بالنشاطِ.
٤٧. عيِّن ما ليسَ فيه العددُ الترتيبيُّ: (صفحة ١٤)
- [٤٧] (١) النافذةُ الأولى من نوافذ المدرسة مفتوحة. (٢) أنبوبةٌ واحدةٌ في الخديقة مغلقة. (٣) قرأتُ الدَّرْسَ الخامسَ مِنَ الكتابِ العربيِّ. (٤) الساعةُ الآنُ الحادية عشرة و النصف.
٤٨. عيِّن ما ليسَ فيه نائبُ الفاعلِ: (صفحة ٧٥ و ٧٦)
- [٤٨] (١) في المنحدرات تُستخدَمُ آلاتٌ لتقليلِ الضَّغطِ. (٢) تُفَتِّحُ أبوابَ صالاتِ الامتحان للطُّلابِ. (٣) لا يَصْدُقُ قولُ الَّذي يكذبُ كثيراً. (٤) يَسْتَفِيدُ الإنسانُ من النُّفْطِ في صناعةِ موادِّ التَّجميلِ.
٤٩. عيِّن الأفعالَ الصَّحيحةَ للفراغِ كُلِّها (حسب الصيغة و معنى العبارة): (صفحة ٤)
- [٤٩] (١) نحنُ ... في هذهِ المدرسةِ قبلَ سنة. (دَرَسْنَا - نَدْرُسُ - ما دَرَسْنَا) (٢) ماذا ...؟ - نَبْحَثُ عن مفتاحِ غَرَفَتِنَا. (تَفْعَلانَ - تَفْعَلنَ - تَفْعَلونَ) (٣) أنتما... الدَّرْسَ لأنَّهُ سَهْلٌ. (لَا تَفْهَمانَ - ما فَهَمتما - سَتَفْهَمانَ) (٤) ... الأصدقاءُ فَهَمُّ يَساعِدونَكمَا يوماً. (أَنْصُرَا - نَصَرْتما - يَنْصُرُونَ)
٥٠. «في الصَّيْفِ يَسافِرُ بعضُ المُواطنِينَ إلى القَرِيَّةِ للانتفاعِ بِهَدْوِ أَكْثَر». عيِّن سؤالاً ليسَ لَهُ جوابٌ في العبارةِ: (صفحة ١٩)
- [٥٠] (١) يَمَّ يَسافِرُ المُواطنونَ؟ (٢) إلى أين يَسافِرُ بعضُ المُواطنِينَ و متى؟ (٣) مَنْ يَسافِرُ إلى القَرِيَّةِ؟ (٤) لِمَ إذا يَقومُ المُواطنونَ بالسفرِ؟

۵۱. کدام آیه شریفه با بیت زیر هم مفهوم است؟ [۵۱]
- «ای دوست شکر بهتر یا آن که شکر سازد؟ / خوبی قمر بهتر یا آن که قمر سازد؟»
- ۱) «من کان یرید ثواب الدنیا فعند الله ثواب الدنیا و الآخرة» ۲) «أنا هدیناه السبیل إنا شاکراً و إنا کفوراً»  
 ۳) «و ما خلقنا السّموات و الارض و ما بینهما لاعبین» ۴) «و نفس و ما سواها فألهمها فجورها و تقواها»
۵۲. مفهوم «هر موجودی براساس برنامه حساب شده‌ای به این جهان گام نهاده است» در کدام آیه مبارکه مشاهده می‌شود؟ [۵۲]
- ۱) «و ما خلقنا السّموات و الارض و ما بینهما لاعبین» ۲) «فعند الله ثواب الدنیا و الآخرة»  
 ۳) «إنا هدیناه السبیل إنا شاکراً و إنا کفوراً» ۴) «و نفس و ما سواها»
۵۳. آنچه موجب دوری ما از خدا می‌گردد کدام است و هنگام بازگشت به خود و یافتن خدا، مقصود کدام بیت در ذهن ما تداعی می‌شود؟ [۵۳]
- ۱) غفلت‌ها - دوست نزدیک‌تر از من به من است / وین عجب‌تر که من از وی دورم  
 ۲) نفس اماره - ای عقل تو به باشی در دانش و در بینش؟ / یا آنکه به هر لحظه صد عقل و نظر سازد؟  
 ۳) غفلت‌ها - ای عقل تو به باشی در دانش و در بینش؟ / یا آنکه به هر لحظه صد عقل و نظر سازد؟  
 ۴) نفس اماره - دوست نزدیک‌تر از من به من است / وین عجب‌تر که من از وی دورم
۵۴. گزینش راه رستگاری با استفاده از کدام سرمایه الهی انجام می‌شود و تشخیص مسیر درست زندگی از راه‌های غلط هدف از اعطای کدام سرمایه به انسان است؟ [۵۴]
- ۱) اختیار و اراده - عقل و تفکر  
 ۲) عقل و تفکر - اختیار و اراده  
 ۳) عقل و تفکر - عقل و تفکر  
 ۴) اختیار و اراده - اختیار و اراده
۵۵. از اشعار عطار نیشابوری در منطق‌الطیر که می‌سراید: [۵۵]
- «جان بلندی داشت، تن پستی خاک / مجتمع شد خاک پست و جان پاک  
 چون بلند و پست با هم یار شد / آدمی اعجوبه اسرار شد»
- کدام موضوع مستفاد می‌گردد؟
- ۱) هر کس درک روشنی از خود دارد و در اثبات وجود چیزی که از آن تعبیر به «من» می‌شود به هیچ‌گونه استدلالی نیاز ندارد.  
 ۲) قوانین و مقررات جامعه براساس «من» ثابت است و ثبات هویت و خود ما ناشی از ثبات اندام‌های ما نیست.  
 ۳) مقرون شدن دو بعد جسمانی و روحانی در انسان باعث سر آمد شدن انسان بر موجودات عالم گردید.  
 ۴) اگر شخصیت انسان وابسته به جسم او باشد باید در دوران عمر بارها عوض شده و به شخص دیگری تبدیل شده باشد.
۵۶. کدام دیدگاه از آن منکران معاد است و مبنای سخن آنان در کدام عبارت قرآنی معرفی شده است؟ [۵۶]
- ۱) در یکی از مراحل زندگی، با مرگ، پرونده زندگی هر انسانی در این دنیا بسته می‌شود - «ان هُم اِلَّا یَظُنُّونَ»  
 ۲) هنگامی که انسان از این دنیا چشم فرو می‌بندد، پرونده زندگی چندین ساله‌اش با مرگ بسته می‌شود - «ما هی اِلَّا حَیَاتُنَا الدُّنْیَا»  
 ۳) با فرا رسیدن مرگ انسان و متلاشی شدن جسم او، پرونده زندگی‌اش برای همیشه بسته می‌شود - «ان هُم اِلَّا یَظُنُّونَ»  
 ۴) دامنه برخی از اعمال، محدود به دوران زندگی است و با مرگ، پرونده این اعمال بسته می‌شود - «ما هی اِلَّا حَیَاتُنَا الدُّنْیَا»
۵۷. در قرآن کریم، راست‌گوترین بودن خداوند در تأیید و ادامه کدام موضوع آمده است و آنچه در مورد اهمیت معاد در متون دینی آمده است، کدام است؟ [۵۷]
- ۱) جمع کردن انسان‌ها در روز قیامت - همه پیامبران آن را لازمه ایمان به خدا دانسته‌اند.  
 ۲) جمع کردن انسان‌ها در روز قیامت - در قرآن کریم درباره هیچ موضوعی به اندازه آن سخن گفته نشده است.  
 ۳) حکیمانه بودن آفرینش انسان و بیهوده نبودن آن - همه پیامبران آن را لازمه ایمان به خدا دانسته‌اند.  
 ۴) حکیمانه بودن آفرینش انسان و بیهوده نبودن آن - در قرآن کریم درباره هیچ موضوعی به اندازه آن سخن گفته نشده است.
۵۸. در جایی که استدلال‌های قرآن، معاد را امری بعید نمی‌شمارد؛ به کدام یک از دلایل اثبات معاد می‌پردازد و در داستان غزیر نبی (ع)، نمود محسوس‌تری از کدام صفت خداوند نشان داده می‌شود؟ [۵۸]
- ۱) ضرورت - قدرت ۲) امکان - حکمت ۳) ضرورت - حکمت ۴) امکان - قدرت

۵۹. ظرف تحقق «یومئذ» در آیه شریفه «يُنَبِّئُ الْإِنْسَانَ يَوْمَئِذٍ بِمَا قَدَّمَ وَأَخَّرَ» کدام است و کدام مفهوم از این آیه شریفه مستفاد می‌گردد؟ [۵۹]

(صفحه ۷۰)

- ۱) عالم برزخ - دامنه آثار متأخر محدود به دوران زندگی است و با مرگ، پرونده آن بسته می‌شود.
- ۲) عالم برزخ - وجود شعور و آگاهی انسان پس از مرگ
- ۳) قیامت و حیات ابدی - دامنه آثار متأخر محدود به دوران زندگی است و با مرگ، پرونده آن بسته می‌شود.
- ۴) قیامت و حیات ابدی - وجود شعور و آگاهی انسان پس از مرگ

(صفحه ۶۹)

۶۰. عامل شعور و آگاهی در انسان کدام است و تکلیفش در عالم برزخ چیست؟ [۶۰]

- ۱) بعد جسمانی - فانی (۲) بعد روحانی - فانی (۳) بعد روحانی - باقی (۴) بعد جسمانی - باقی

(صفحه ۸۰)

۶۱. با توجه به تعالیم پیشوایان دین، کارنامه عمل انسان چگونه است؟ [۶۱]

- ۱) گزارش اعمال صادقانه و کاملاً واقعی، ثبت شده و نگهداری می‌شود.
- ۲) تصویر اعمال انسان به‌طور دقیق ثبت و ضبط گردیده و نمایان می‌شود.
- ۳) عمل انسان نمایان می‌شود، هر کس عین عمل خود را می‌بیند و حقیقت اعمال ثبت می‌شود.
- ۴) جنبه مادی و ظاهری عمل به جنبه باطنی و غیبی عمل ملحق می‌شود و به‌صورت یک شخص نمایان می‌گردد.

۶۲. موارد «کنار رفتن پرده‌ها از حقایق عالم» و «تمهید انسان‌ها جهت دریافت پاداش و کیفر»، به ترتیب اشاره به کدام مراحل قیامت دارند؟ [۶۲]

(صفحه ۷۹ و ۸۰)

- ۱) اول - اول (۲) دوم - دوم (۳) اول - دوم (۴) دوم - اول

(صفحه ۸۹)

۶۳. وقتی بهشتیان وارد بهشت شوند، فرشتگان به آن‌ها چه می‌گویند؟ [۶۳]

- ۱) خوش آمدید؛ وارد بهشت شوید و برای همیشه در آن زندگی کنید.
- ۲) سلام بر شما؛ خدای را سپاس که به وعده خود وفا کرد.
- ۳) خوش آمدید؛ وارد بهشت شوید و خشنود باشید که این جایگاه زیبا را به شما عطا کرد.
- ۴) وارد بهشت شوید و در جای خاصی از بهشت قرار گیرید.

(صفحه ۹۰)

۶۴. قرآن کریم در مورد پاداش راستگویان، کدام یک را بیان می‌کند و تعبیر قرآن کریم از وسعت بهشت چه می‌باشد؟ [۶۴]

- ۱) برای آن‌ها، باغ‌هایی از بهشت است. - وسعت آن، بی‌انتهای و تمام‌نشدنی است.
- ۲) آنان در باغ‌های بهشتی گرمی داشته می‌شوند. - وسعت آن بی‌انتهای و تمام‌نشدنی است.
- ۳) برای آنان، باغ‌هایی از بهشت است. - وسعت آن آسمان‌ها و زمین است.
- ۴) آنان در باغ‌های بهشتی گرمی داشته می‌شوند. - وسعت آن آسمان‌ها و زمین است.

(صفحه ۱۰۸)

۶۵. مطابق با کلام امام حسین (ع)، رسول خدا (ص) چگونه اوقات خود را در منزل تقسیم می‌کردند؟ [۶۵]

- ۱) قسمتی برای عبادت، قسمتی برای اهل خانه و قسمتی برای رسیدن به کارهای شخصی و تقسیم آن میان مردم و خود
- ۲) قسمتی برای مردم، قسمتی برای اهل خانه و قسمتی برای رسیدن به کارهای شخصی و تقسیم آن میان عبادت خدا و خود
- ۳) قسمتی برای عبادت، قسمتی برای رسیدن به کارهای شخصی، قسمتی برای دیگران و تقسیم آن میان اهل خانه و مردم
- ۴) قسمتی برای مردم، قسمتی برای عبادت، قسمتی برای رسیدن به کارهای شخصی و تقسیم آن میان خود و اهل خانه

۶۶. لقمان حکیم در سفارش‌هایش به فرزندش، چه چیزی را نشانه عزم و اراده در کارها معرفی می‌نماید و فایده تکرار عهد و پیمان در زمان‌های معین چیست؟ [۶۶]

(صفحه ۱۰۳ و ۱۰۴)

- ۱) صبر کردن در مسیر رسیدن به هدف - جلوگیری از نسیان عهد و مستحکم شدن آن
- ۲) صبر کردن در مسیر رسیدن به هدف - تاب آوردن در برابر تندباد حوادث و گرفتاری‌ها
- ۳) نسیان سرنوشت به دست حوادث - تاب آوردن در برابر تندباد حوادث و گرفتاری‌ها
- ۴) نسیان سرنوشت به دست حوادث - جلوگیری از نسیان عهد و مستحکم شدن آن

۶۷. مطابق مناجات امیرالمؤمنین علی (ع) با خداوند، چرا متوکلان در مواجهه با مصائب به درگاه الهی روی می‌آورند و کدام آیه شریفه حاکی از این علت است؟ [۶۷]

(صفحه ۱۱۵ و ۱۱۶)

- ۱) چون خداوند اسرار و میزان بینش آنان را می‌داند. - «وَعَسَىٰ أَنْ تَكْرَهُوا شَيْئًا وَهُوَ خَيْرٌ لَّكُمْ...»
- ۲) چون می‌دانند سر رشته کارها به دست خداست. - «وَعَسَىٰ أَنْ تَكْرَهُوا شَيْئًا وَهُوَ خَيْرٌ لَّكُمْ...»
- ۳) چون می‌دانند سر رشته کارها به دست خداست. - «إِنْ أَرَادَنِيَ اللَّهُ بِضُرٍّ هَلْ هُنَّ كَاشِفَاتُ ضُرِّهِ...»
- ۴) چون خداوند اسرار و میزان بینش آنان را می‌داند. - «إِنْ أَرَادَنِيَ اللَّهُ بِضُرٍّ هَلْ هُنَّ كَاشِفَاتُ ضُرِّهِ...»



۶۸ [۶۸]

کدام عبارت بیانگر یکی از راه‌های افزایش محبت به خداوند است؟

- ۱) ایثار و از خودگذشتگی همراه با دوری از منفعت‌طلبی و تحرک و چالاکی
- ۲) آکنده نمودن فضای دل از عطر محبت به خداوند و دوری از هرگونه نفرت قلبی
- ۳) خالی نمودن دل از هرگونه کینه و دشمنی و ابراز محبت به همه مخلوقات خداوند
- ۴) لبریز نمودن عالم از عشق به ذات حق و نفرت و بغض عملی نسبت به دشمنان خدا

(صفحه ۱۳۷)

۶۹ [۶۹]

کدام آیه شریفه به آگاهی خداوند بر طاعت بندگان اشاره دارد و در چه صورتی نماز و روزه غیبت کننده پذیرفته می‌شود؟

(صفحه ۱۳۶ و ۱۴۰)

- ۱) «وَأَقِمِ الصَّلَاةَ إِنَّ الصَّلَاةَ تَنْهَىٰ...» - فرد غیبت شده، او را ببخشد.
- ۲) «يَا أَيُّهَا الَّذِينَ آمَنُوا كُتِبَ عَلَيْكُمُ الصِّيَامُ...» - فرد غیبت شده، او را ببخشد.
- ۳) «وَأَقِمِ الصَّلَاةَ إِنَّ الصَّلَاةَ تَنْهَىٰ...» - از فرد غیبت شده عذرخواهی کند.
- ۴) «يَا أَيُّهَا الَّذِينَ آمَنُوا كُتِبَ عَلَيْكُمُ الصِّيَامُ...» - از فرد غیبت شده عذرخواهی کند.

(صفحه ۱۴۳)

۷۰ [۷۰]

در کدام یک از موارد زیر، روزه گرفتن صحیح است؟

- ۱) کسی که غسل بر او واجب است و عمداً به جای غسل، تیمم کند.
- ۲) مسافری که رفتن او ۲۳ کیلومتر و مجموع رفت و برگشت او ۹ فرسخ باشد.
- ۳) فرزندی با نهدی پدر و مادر به سفر واجب برود.
- ۴) مسافری پیش از ظهر به وطن خود برسد و مبطلات روزه را انجام نداده باشد.

(صفحه ۱۴۵)

۷۱ [۷۱]

کدام فایده نماز در ارتباط با مهم‌ترین فایده روزه است و تفاوت انسان باتقوا و بی‌تقوا در تمثیل امیرمؤمنان علی (ع) چیست؟

- ۱) تقوا - بهشتی بودن اسب اولی و جهنمی بودن مرکب دیگری
- ۲) دوری از گناه - رهوار بودن اسب اولی و لجام گسیختگی مرکب دیگری
- ۳) یاد خدا - رهوار بودن اسب اولی و لجام گسیختگی مرکب دیگری
- ۴) یاد خدا - بهشتی بودن اسب اولی و جهنمی بودن مرکب دیگری

(صفحه ۱۵۱)

۷۲ [۷۲]

جلوگیری از دچار شدن به تبرج چگونه میسر است و قرآن کریم با چه تعبیری آن را بیان می‌کند؟

- ۱) تلاش برای کسب مقبولیت اجتماعی با نشان دادن استعدادها و واقعی خود - جنگ با خدا
- ۲) تلاش برای کسب مقبولیت اجتماعی با نشان دادن استعدادها و واقعی خود - عمل جاهلانه
- ۳) نگه داشتن آراستگی خود در حد متعادل - عمل جاهلانه
- ۴) نگه داشتن آراستگی خود در حد متعادل - جنگ با خدا

(صفحه ۱۵۲)

۷۳ [۷۳]

احکام ویژه‌ای که خداوند برای زن قرار داده است، تابع چیست و ثمره عرضه به جای زیبایی چه می‌باشد؟

- ۱) احساسات لطیف زن با زیبایی باطن او عجین شده است - حرارت بخشی به کانون خانواده
- ۲) گوهر زیبای وجود زن از نگاه نااهلان دور بماند - حرارت بخشی به کانون خانواده
- ۳) احساسات لطیف زن با زیبایی باطن او عجین شده است - دوری از نگاه هوسرانان و جلب مغفرت الهی
- ۴) گوهر زیبای وجود زن از نگاه نااهلان دور بماند - دوری از نگاه هوسرانان و جلب مغفرت الهی

(صفحه ۱۵۹ و ۱۶۰)

۷۴ [۷۴]

قرآن کریم چه وظیفه‌ای را برای زنان در مقابل مردان نامحرم مقرر کرده است و قراردادن حدود پوشش برای زنان از جانب خداوند را جلوه کدام یک از صفات الهی حساب می‌کند؟

- ۱) نباید از زینت خود در برابر نامحرم استفاده کنند - حکمت و عدالت
- ۲) باید از نگاه به نامحرم خودداری کنند - حکمت و عدالت
- ۳) نباید از زینت خود در برابر نامحرم استفاده کنند - غفران و رحمت
- ۴) باید از نگاه به نامحرم خودداری کنند - غفران و رحمت

(صفحه ۱۱۱)

۷۵ [۷۵]

پرستاری و امدادسانی حضرت فاطمه زهرا (س) در جبهه‌های جنگ و همچنین عبادت حضرت مریم (س) در معبدی که همگان برای پرستش می‌آمدند، پاسخی به کدام شائبه در مورد حجاب است؟

- ۱) آیا حجاب اختصاص به مسلمانان دارد؟
- ۲) آیا حجاب زنان موجب سلب آزادی و کاهش حضور آنان در جامعه می‌شود؟
- ۳) آیا اسلام نحوه و شکل پوشش را تضمین کرده است؟
- ۴) آیا در قرآن کریم درباره عفاف و حجاب دستور خاصی وجود دارد؟

**PART A: Grammar and Vocabulary**

**Directions:** Choose the word or phrase (1), (2), (3), or (4) that best completes each sentence. Then mark the answer on your answer sheet.

76. I am leaving for Melbourne ... the afternoon, maybe ... three o'clock p.m. I will come back home  
[76] ... Sunday evening. (زبان انگلیسی ۱، درس ۴، صفحه‌های ۱۰ و ۱۱)
- 1) in / at / on                      2) in / at / in                      3) on / at / on                      4) in / in / on
77. If you ... run at least 10 km in a match, you're considered to be a great player, and every coach  
[77] wants you in their team. (زبان انگلیسی ۱، درس ۴، صفحه‌های ۱۰ تا ۱۰۹)
- 1) must                      2) should                      3) may                      4) can
78. They always stay at the ... expensive hotel in NY. They are rich enough to pay for all the fees and  
[78] prices. (زبان انگلیسی ۱، درس ۲، صفحه ۵۷)
- 1) least                      2) more                      3) much                      4) most
79. Our Mom was very ... with us even when we changed our rooms to something like a big trash  
[79] bin. (زبان انگلیسی ۱، درس ۳، صفحه ۸۲)
- 1) clear                      2) relative                      3) patient                      4) reflexive
80. He was fairly rich. once he owned a truck, earning money by ... goods for villagers.  
[80] (زبان انگلیسی ۱، درس ۲، صفحه ۴۹)
- 1) protecting                      2) carrying                      3) comparing                      4) expressing
81. It is really great to talk to your beloved ones while the rain falls ... on the roof, and you enjoy the  
[81] most beautiful sounds of the world. (زبان انگلیسی ۱، درس ۴، صفحه ۱۰۹)
- 1) loudly                      2) exactly                      3) honestly                      4) comfortably
82. A lot of ... deaths are caused by smoking cigarettes, but such sentences are not going to influence  
[82] any heavy smoker. (زبان انگلیسی ۱، درس ۱، صفحه ۲۱)
- 1) historical                      2) human                      3) regular                      4) appropriate
83. I try to visit my dentist on a ... basis. That's why I seldom get toothaches.  
[83] (زبان انگلیسی ۱، درس ۱، صفحه ۳۷)
- 1) neat                      2) helpful                      3) healthy                      4) regular
84. Some never realize how much their words can ... others' feelings. Their dirty mouths are open  
[84] just to upset! (زبان انگلیسی ۱، درس ۱، صفحه ۱۷)
- 1) create                      2) amaze                      3) endanger                      4) hurt
85. I am sorry to say that I didn't see the stop ... and hit a young girl crossing the street.  
[85] (زبان انگلیسی ۱، درس ۲، صفحه ۴۲)
- 1) part                      2) form                      3) plan                      4) sign
86. Fatness is seen as the cause of 11% of the cases of ... failure in men and 14% of those in women.  
[86] (زبان انگلیسی ۱، درس ۲، صفحه ۴۶)
- 1) heart                      2) care                      3) power                      4) science
87. We are looking for some new ways to ... other energy sources before all our natural resources are  
[87] consumed. (زبان انگلیسی ۱، درس ۳، صفحه ۷۹)
- 1) develop                      2) solve                      3) collect                      4) lose

**PART B: Cloze Test**

**Directions:** Choose the word or phrase (1), (2), (3), or (4) that best completes each space. Then mark the answer on your answer sheet.

You may hear about the importance of tourism. Tourists bring a lot of money to the place they are ... (88) ..., so they are good for a nation's economy. In England, for example, tourism provides jobs for more than two million people. Many countries help increase tourism by developing areas that will ... (89) ... visitors. There should be enough roads and public ... (90) ... systems like buses and trains in the area. Also, there must be enough hotels for the visitors to stay.

This development can, however, create some problems for the environment and local people.

Some tourist sites are so ... (91) ... among travelers, but the visitors' actions may ... (92) ... an area of historical or natural importance. For this reason, we should all take more care of the tourist areas.

(زبان انگلیسی ۱، کلوزتست)

88. 1) visiting 2) watching 3) observing 4) hosting  
 [89] 89. 1) defend 2) respect 3) prepare 4) attract  
 [90] 90. 1) destination 2) transportation 3) vacation 4) suggestion  
 [91] 91. 1) friendly 2) popular 3) familiar 4) continuous  
 [92] 92. 1) fight 2) destroy 3) attack 4) break

**PART C: Reading Comprehension**

**Directions:** Read the following passages and answer the questions by choosing the best choice (1), (2), (3), or (4). Then mark the correct choice on your answer sheet.

**Passage 1:**

Carbohydrates, which are sugars, are a necessary part of a healthy diet. They give the main source of energy to the body, and they also function to flavor and sweeten foods. Carbohydrates range from simple sugars like glucose to complex sugars such as amylose and amylopectin. Nutritionists estimate that carbohydrates should make up about one-fourth to one-fifth of a person's diet. This means about 75-100 grams of carbohydrates per day. A diet which doesn't have enough carbohydrates can have a bad effect on the person's health. When the body doesn't have a sufficient amount of carbohydrates, it must then use its protein supplies for energy, a process called gluconeogenesis. This, however, can cause further health difficulties. The absence of carbohydrates can also result in a number of health problems.

(زبان انگلیسی -1 درک مطلب)

93. What is the main idea of this passage?  
 [93] 1) Carbohydrates can result in different diseases.  
 2) Carbohydrates prevent a build-up of proteins.  
 3) Carbohydrates are needed for good health.  
 4) Carbohydrates are useless parts of a good diet.
94. The word "absence" in the last sentence is most similar in meaning to ... .  
 [94] 1) shortage 2) average  
 3) pace 4) case
95. According to the passage, what do most nutritionists suggest?  
 [95] 1) Carbohydrates can be replaced by protein supplies.  
 2) Carbohydrates are simple sugars called glucose.  
 3) Carbohydrates should make up about a quarter of a person's daily diet.  
 4) Carbohydrates should be eaten in very small quantities every day.
96. The underlined pronoun "it" refers to ... .  
 [96] 1) body 2) amount 3) protein 4) supply

**Passage 2:**

A very strict officer was talking to some new soldiers whom he had to train. He had never seen them before, so he began, "My name is Stone, and I'm even harder than stone, so do what I tell you or there'll be trouble. Don't play any tricks on me, and then we'll get on well together." Then he went to each soldier one after another and asked him his name. "Speak loudly so that everyone can hear you clearly," he said, "And don't forget to call me "sir"." Each soldier told him his name, until he came to the last one. This man remained silent, and so captain Stone shouted at him, "when I ask you a question, answer it!" "My name's Stone Breaker, sir", he said nervously.

(زبان انگلیسی -1 درک مطلب)

97. The underlined word "train" in the first sentence is closest in meaning to ... .  
 [97] 1) learn 2) teach 3) accept 4) obey
98. According to the passage, which sentence is NOT correct?  
 [98] 1) Captain Stone trained young soldiers.  
 2) He warned young soldiers that there would be trouble if they did what he told them.  
 3) All soldiers said their names.  
 4) He shouted at the silent soldier.
99. The last soldier was unhappy because ... .  
 [99] 1) his name was Stone Breaker  
 2) he didn't know the answer to the captain's question  
 3) he didn't understand the captain's question  
 4) he had the same full name as the captain
100. The underlined word "him" refers to ... .  
 [100] 1) Stone 2) Stone Breaker 3) soldiers 4) officer

۱۰۱. حاصل عبارت  $(2x-1)(4x^2+2x+1)$  به ازای  $x = \frac{1}{\sqrt[3]{2}}$  چقدر است؟ (صفحه ۱۵ و ۱۶) [۱۰۱]

(۱)  $\frac{\sqrt[3]{2}}{4}$  (۲)  $3\sqrt[3]{2}-6$  (۳) ۳ (۴)  $\frac{3}{\sqrt[3]{2}}$

۱۰۲. در فلکی تعداد اسکناس‌های ۲۰۰۰ تومانی دو برابر تعداد اسکناس‌های ۱۰۰۰ تومانی و تعداد اسکناس‌های ۵۰۰۰ تومانی نصف تعداد اسکناس‌های ۱۰۰۰ تومانی است. اگر مجموع پول کلک ۱۵۰۰۰۰ تومان باشد، در این صورت تعداد کل اسکناس‌های داخل کلک کدام است؟ (صفحه ۲۶ تا ۲۴) [۱۰۲]

(۱) ۵۰ (۲) ۷۰ (۳) ۸۵ (۴) ۱۰۰

۱۰۳. در حل معادله درجه دوم  $3x^2 - 4x = -1$  به روش مربع کامل، پس از آنکه ضریب  $x^2$  برابر یک شد و دو طرف تساوی به مربع کامل تبدیل شدند، از چه عددی جذر می‌گیریم؟ (صفحه ۲۹ تا ۴۳) [۱۰۳]

(۱)  $\frac{4}{9}$  (۲)  $\frac{1}{9}$  (۳)  $\frac{2}{3}$  (۴)  $\frac{1}{3}$

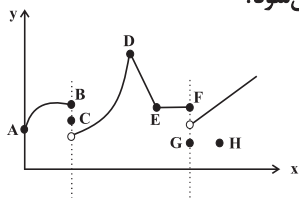
۱۰۴. در معادله درجه دوم  $3x^2 + (k+2)x + k - 1 = 0$  هرگاه مجموع دو ریشه حقیقی برابر  $\frac{1}{3}$  باشد، آن‌گاه ریشه منفی آن کدام است؟ (صفحه ۴۳ تا ۴۸) [۱۰۴]

(۱) -۲ (۲) -۱ (۳)  $-\frac{4}{3}$  (۴)  $-\frac{7}{3}$

۱۰۵. یک زمین کشاورزی را دو شخص A و B می‌خواهند بذر بکارند. اگر شخص A به تنهایی زمین را بذر بکارد ۲ ساعت زودتر از این که شخص B به تنهایی زمین را بذر بکارد، کار تمام می‌شود. اگر دو شخص با هم ۳ ساعت کار کنند برای آن‌که کار به اتمام برسد شخص B به تنهایی یک ساعت دیگر باید اضافه‌تر از این ۳ ساعت کار کند. شخص A به تنهایی کار را در چند ساعت به اتمام می‌رساند؟ (صفحه ۴۹ تا ۵۴) [۱۰۵]

(۱) ۴ (۲) ۶ (۳) ۸ (۴) ۱۰

۱۰۶. با حذف کدام نقاط از نمودار زیر، نمودار یک تابع ایجاد می‌شود؟ (صفحه ۶۰ تا ۶۵) [۱۰۶]



- (۱) E, D, C, B  
(۲) G, F, B, A  
(۳) F, C, B  
(۴) H, G, B

۱۰۷. رابطه  $f = \{(3, m^2), (2, 1), (-2, m), (3, m+2), (m, 4)\}$  به ازای کدام مقدار m یک تابع است؟ (صفحه ۵۸ تا ۶۵) [۱۰۷]

(۱) فقط  $m = 2$  (۲) فقط  $m = 1$  (۳) فقط  $m = -1$  (۴)  $m = 2$  یا  $m = -1$

۱۰۸. فرض کنید جمعیت یک شهر در سال ۱۳۸۵ برابر ۸۵۰۰۰۰ نفر و در سال ۱۳۹۵ برابر ۱۰۳۰۰۰۰ نفر بوده است. در این صورت اگر الگوی خطی را برای رشد جمعیت این شهر در نظر بگیریم، در این صورت در سال ۱۴۲۰ جمعیت این شهر کدام است؟ (صفحه ۷۲ تا ۷۸) [۱۰۸]

(۱) ۱۳۱۰۰۰۰ (۲) ۱۴۸۰۰۰۰ (۳) ۱۵۴۰۰۰۰ (۴) ۱۳۰۰۰۰۰

۱۰۹. اگر دامنه تابعی خطی  $D = \{x \in \mathbb{R} \mid -2 \leq x \leq 3\}$  و برد آن  $R = \{y \in \mathbb{R} \mid -1 \leq y \leq 5\}$  باشد، در این صورت ضابطه آن کدام می‌تواند باشد؟ (صفحه ۷۲ تا ۷۸) [۱۰۹]

(۱)  $g(x) = -3x - 1$  (۲)  $f(x) = 3x + 4$  (۳)  $k(x) = -\frac{1}{3}x - 1$  (۴)  $h(x) = -3x + 4$

۱۱۰. هزینه ثابت ساخت یک نوع کالا ۳۰۰۰۰ تومان و هزینه تولید هر کالا ۲۰۰ تومان است. اگر تابع سود روزانه به صورت  $P(x) = -\frac{1}{3}x^2 + 250x - 15000$  باشد، بیشترین درآمد روزانه به ازای فروش چه تعداد از این کالا حاصل می‌شود؟ (صفحه ۷۹ تا ۸۶) [۱۱۰]

(۱) ۳۷۵ (۲) ۶۷۵ (۳) ۷۰۰ (۴) ۸۱۵

(صفحة ۹۶ تا ۱۰۰)

۱۱۱. چند تا از متغیرهای زیر، کمی و مقیاس اندازه‌گیری آنها نسبتی است؟

مدت زمان پیاده‌روی - رنگ خودروها - مقدار شاخص نامتوب - وضعیت درسی بچه‌ها (قوی - متوسط - ضعیف) - گنجایش یک ظرف - وضعیت معیشتی افراد جامعه (دهک اول، دوم، ...، دهم) - سن دانشجویان - رتبه دانش‌آموزان در کنکور سراسری - دمای هوا

- ۳ (۱) ۴ (۲) ۵ (۳) ۶ (۴)

۱۱۲. در داده‌های مرتب شده  $a+1, a+2, a+3, a+4$  اگر داده وسط را دو برابر کنیم، میانه و میانگین چگونه تغییر می‌کنند؟ ( $a > 0$ )

(صفحة ۱۰۱ تا ۱۰۴)

- (۱) میانه یک واحد افزایش و میانگین  $1/2$  واحد افزایش پیدا می‌کند.  
(۲) میانه یک واحد کاهش و میانگین  $1/2$  واحد افزایش پیدا می‌کند.  
(۳) میانه یک واحد افزایش و میانگین  $1/2$  برابر می‌شود.  
(۴) میانه یک واحد کاهش و میانگین  $1/2$  برابر می‌شود.

(صفحة ۱۰۵ تا ۱۰۹)

۱۱۳. در داده‌های زیر، انحراف معیار داده‌های کمتر از میانگین چقدر است؟

داده	۱	۲	۳	۴	۵	$\frac{\sqrt{2}}{3}$ (۲)	$\frac{2}{3}$ (۱)
فراوانی	۱	۲	۳	۲	۱	$\sqrt{\frac{2}{3}}$ (۴)	$\frac{\sqrt{3}}{3}$ (۳)

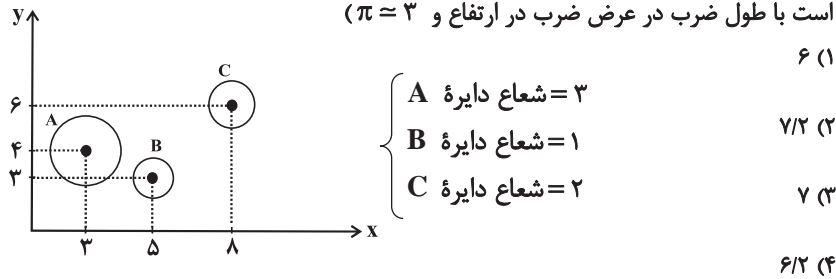
۱۱۴. اگر زاویه بین دو شعاع مجاور در نمودار راداری  $4\alpha$  درجه و زاویه بین دو شعاع مجاور دیگر همین نمودار  $(\alpha + 30)$  درجه باشد، چند متغیر در نمودار حضور دارد؟

(صفحة ۱۱۹ تا ۱۲۲)

- ۸ (۱) ۹ (۲) ۱۲ (۳) ۳۶ (۴)

۱۱۵. در نمودار حبابی زیر، محور  $x$  ها، محور  $y$  ها و مساحت دایره‌ها به ترتیب طول، عرض و ارتفاع یک‌سری از جعبه‌ها به شکل مکعب مستطیل را نشان می‌دهند. حجم جعبه  $A$  چند برابر حجم جعبه  $B$  است؟ (راهنمایی: حجم مکعب مستطیل برابر است با طول ضرب در عرض ضرب در ارتفاع و  $\pi \approx 3$ )

(صفحة ۱۱۶ تا ۱۱۸)



(صفحة ۲۰ و ۲۱)

۱۱۶. به ترتیب هر یک از توضیحات بیان شده در عبارات زیر، به کدام نوع از کالاها اشاره دارند؟  
الف) برخی کالاها خودشان مصرف می‌شوند و با یک‌بار مصرف تمام می‌شوند.

ب) برخی از کالاها توسط تولیدکنندگان دیگر برای ادامه فرایند تولید و تبدیل آنها به کالاهای مختلف دیگر، خریداری می‌شوند و مورد استفاده قرار می‌گیرند.

ج) برخی کالاها، در فرایند تولید و از سوی نیروی انسانی به کار گرفته می‌شوند.

د) برخی کالاها با کوچک‌ترین تغییر در قیمت، افراد مصرف آن کالا را تغییر می‌دهند.

(۱) الف) کالاهای مصرفی، ب) کالاهای سرمایه‌ای، ج) کالاهای واسطه‌ای، د) کالاهای ضروری

(۲) الف) کالاهای بی‌دوام، ب) کالاهای واسطه‌ای، ج) کالاهای سرمایه‌ای، د) کالاهای تجملی

(۳) الف) کالاهای بی‌دوام، ب) کالاهای واسطه‌ای، ج) کالاهای بادوام، د) کالاهای ضروری

(۴) الف) کالاهای مصرفی، ب) کالاهای سرمایه‌ای، ج) کالاهای واسطه‌ای، د) کالاهای تجملی

۱۱۷ [۱۱۷] در یک واحد تولیدی، در طول یک سال ۸۰,۰۰۰ واحد کالا تولید شده است و هر کالا به قیمت ۷۵,۰۰۰ تومان به فروش رفته است. صاحب این واحد تولیدی، بنگاه و ابزار تولید را داشته است و خود مالک آن‌ها می‌باشد. (گرچه می‌توانست آن‌ها را به دیگری اجاره دهد و درآمد سالانه‌ای معادل ۴۵۰,۰۰۰,۰۰۰ تومان کسب کند). این واحد تولیدی در طول یک سال مالی، هزینه‌هایی از قبیل حقوق کارگران، خرید مواد اولیه و هزینه‌های حمل و نقل را متحمل شده است که معادل ۶۸۰,۰۰۰,۰۰۰ تومان برآورد شده است؛ با این توضیحات و عملکرد مالی این بنگاه، به ترتیب از راست به چپ سود حسابداری و سود ویژه سالانه این واحد تولیدی چند تومان است؟

(صفحه ۲۸ و ۲۹)

- (۱)  $۴,۸۷۰,۰۰۰,۰۰۰ - ۵,۳۲۰,۰۰۰,۰۰۰$  (۲)  $۴,۸۷۰,۰۰۰,۰۰۰ - ۵,۵۵۰,۰۰۰,۰۰۰$   
(۳)  $۵,۵۵۰,۰۰۰,۰۰۰ - ۴,۸۷۰,۰۰۰,۰۰۰$  (۴)  $۵,۳۲۰,۰۰۰,۰۰۰ - ۴,۸۷۰,۰۰۰,۰۰۰$

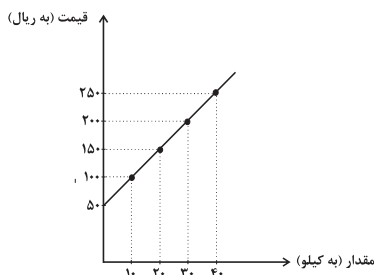
۱۱۸ [۱۱۸] با توجه به اطلاعات جدول و نمودار زیر که مربوط به وضعیت کالایی خاص در بازار است، کدام گزینه مبین پاسخ صحیح پرسش‌های زیر است؟

(صفحه ۳۱ تا ۳۷)

(الف) قیمت تعادلی چند ریال است؟

(ب) در سطح قیمت ۲۰۰ ریال، بازار در چه وضعیتی قرار دارد؟

(ج) در سطح قیمت ۵۰ ریال، برای رسیدن به وضعیت تعادل، قیمت باید به چه میزان تغییر کند؟



مقدار (به کیلو)	قیمت (به ریال)
۰	۲۵۰
۱۰	۲۰۰
۲۰	۱۵۰
۳۰	۱۰۰
۴۰	۵۰

- (۱) الف (۱۵۰) (ب) مازاد عرضی معادل ۲۰ کیلو، ج) ۵۰ ریال افزایش یابد.  
(۲) الف (۲۰۰) (ب) مازاد تقاضایی معادل ۱۰ کیلو، ج) ۵۰ ریال کاهش یابد.  
(۳) الف (۲۰۰) (ب) مازاد تقاضایی معادل ۱۰ کیلو، ج) ۱۰۰ ریال افزایش یابد.  
(۴) الف (۱۵۰) (ب) مازاد عرضی معادل ۲۰ کیلو، ج) ۱۰۰ ریال افزایش یابد.

۱۱۹ [۱۱۹] در جامعه‌ای فرضی در مدت یک‌سال کالاها و خدمات زیر تولید شده است. چنانچه جمعیت این کشور ۸ میلیون نفر و هزینه

(صفحه ۴۲ تا ۴۶)

استهلاک  $\frac{1}{4}$  ارزش پوشاک باشد:

(الف) تولید خالص داخلی چند میلیون ریال است؟

(ب) تولید خالص داخلی سرانه در این کشور کدام است؟

۱	مواد غذایی	۴۰ میلیون ریال
۲	پوشاک	۲۰ میلیون ریال
۳	ماشین‌آلات	۲ میلیارد ریال
۴	لوازم‌التحریر	۱۰ میلیون ریال
۵	خدمات ارائه شده	$\frac{1}{5}$ ارزش مواد غذایی

- (۱) الف (۲۰۶۸) (ب) ۲۸۵ ریال (۲) الف (۲۰۷۲) (ب)  $۲۵۸ / ۵$  ریال  
(۳) الف (۲۰۶۸) (ب)  $۲۵۸ / ۵$  ریال (۴) الف (۲۰۷۲) (ب)  $۲۸۵ / ۵$  ریال

۱۲۰. با توجه به مطلب زیر، کدام گزینه مبین پاسخ صحیح پرسش‌های زیر است؟ (صفحه ۵۹)

[۱۲۰]

«در سال‌های گذشته کسی که یک میلیون تومان پول داشت، می‌توانست با آن یک دستگاه کاشانه بخرد یا با ۵۰,۰۰۰ تومان می‌شد یک دستگاه اتومبیل خرید؛ اما در حال حاضر با ده میلیون تومان حداکثر می‌توان یک دستگاه اتومبیل دست دوم خرید.»

الف) چه زمانی قدرت خرید پول دستخوش تغییر می‌شود؟

ب) چرا پول نتوانسته است قدرت خریدش را حفظ کند؟

ج) قدرت خرید پول در جامعه به چه موردی بستگی دارد و رابطه آن‌ها چگونه است؟

د) چرا تورم یکی از مشکلات اقتصادی است؟

۱) الف) زمانی که یک واحد پول نتواند در طول زمان ارزش خود را حفظ کند. ب) زیرا نتوانسته است ارزش خود را حفظ کند. ج) سطح عمومی

قیمت‌ها - معکوس، د) زیرا باعث کاهش رفاه خانواده‌ها و ضرر پس‌اندازکنندگان می‌شود و قدرت خرید آنان را می‌کاهد.

۲) الف) زمانی که ارزش یک واحد پول متناسب با رونق و شکوفایی اقتصادی افزایش نداشته است. ب) زیرا عرضه و تقاضای کل در جامعه با یکدیگر

نا برابر هستند. ج) نقدینگی - مستقیم، د) زیرا باعث کاهش رفاه خانواده‌ها و ضرر پس‌اندازکنندگان می‌شود و قدرت خرید آنان را می‌کاهد.

۳) الف) زمانی که یک واحد پول نتواند در طول زمان ارزش خود را حفظ کند. ب) زیرا نتوانسته است ارزش خود را حفظ کند. ج) نقدینگی -

مستقیم، د) زیرا سطح عمومی قیمت‌ها کاهش یافته و این باعث به‌وجود آمدن رکود در جامعه می‌شود.

۴) الف) زمانی که ارزش یک واحد پول متناسب با رونق و شکوفایی اقتصادی افزایش نداشته است. ب) زیرا عرضه و تقاضای کل در جامعه با

یکدیگر نابرابر هستند. ج) سطح عمومی قیمت‌ها - معکوس، د) زیرا سطح عمومی قیمت‌ها کاهش یافته و این باعث به‌وجود آمدن رکود در

جامعه می‌شود.

۱۲۱. کدام گزینه در خصوص بودجه، صحیح است؟ (صفحه ۹۹ و ۱۰۰)

[۱۲۱]

۱) متن پیشنهادی بودجه را، که توسط سازمان مسئول امور بودجه تدوین و پس از تصویب هیئت دولت به مجلس تقدیم می‌شود، «قانون

بودجه» می‌نامند.

۲) لایحه بودجه شامل یک ماده واحد و چندین تبصره است. ماده واحد در بردارنده ضوابط و مقررات خاص مربوط به چگونگی کسب درآمد و

صرف هزینه‌های پیش‌بینی شده در بودجه است و تبصره‌ها رقم کل درآمدها و هزینه‌های یک‌سال را مشخص می‌کند.

۳) لایحه بودجه ابتدا در جلسه علنی مجلس مطرح می‌شود و سپس در کمیسیون بودجه مجلس مورد بررسی قرار می‌گیرد.

۴) ارقام بودجه به‌طور تخمینی تعیین می‌شود و در پایان سال پس از اجرای بودجه، تفاوت ارقام پیش‌بینی شده با مخارج واقعی تحقق یافته و

درآمدهای واقعی وصول شده در سندی به نام «تفریغ بودجه» مشخص می‌شود.

۱۲۲. به ترتیب عبارات کدام گزینه تکمیل‌کننده جاهای خالی در عبارات زیر است؟ (صفحه ۸۱ و ۸۲)

[۱۲۲]

الف) کشور چین رتبه ... را در شاخص توسعه انسانی دارد.

ب) نرخ مرگ و میر نوزادان در کشور ایران ...، در کشور نروژ ... و در کشور چین ... در هر هزار تولد است.

ج) درآمد سرانه سالانه در بیش از ۵۰ کشور در حال توسعه فقیر از ... دلار کم‌تر است.

د) متوسط درصد نرخ باسوادی بزرگسالان در ۴۹ کشور با توسعه انسانی زیاد به‌طور متوسط ... است.

ه) در سال ۲۰۱۵ تولید ناخالص داخلی سرانه در کشور سوئیس ... دلار و در سوئدان ... دلار بوده است.

۱) الف) ۳۲، ب) ۶۱/۵ - ۶ - ۱۴/۴، ج) ۴۰۰۰، د) ۵۷/۱، ه) بیش از ۶۲۴۴۸ - حدود ۱۰۷۰

۲) الف) ۹۰، ب) ۱۴/۴ - ۲/۳ - ۱۰/۹، ج) ۱۶۰۰، د) نزدیک به ۱۰۰ درصد، ه) بیش از ۸۰۶۷۵ - حدود ۲۲۱

۳) الف) ۹۰، ب) ۱۴/۴ - ۲/۳ - ۱۰/۹، ج) ۴۰۰۰، د) ۵۷/۱، ه) بیش از ۸۰۶۷۵ - حدود ۲۲۱

۴) الف) ۳۲، ب) ۶۱/۵ - ۶ - ۱۴/۴، ج) ۱۶۰۰، د) نزدیک به ۱۰۰ درصد، ه) بیش از ۶۲۴۴۸ - حدود ۱۰۷۰

۱۲۳. اصل ۴۴ قانون اساسی حول موضوع ... است و طبق آن مالکیت در کشتیرانی، بانکداری و هواپیمایی ... (صفحه ۱۳۰)

[۱۲۳]

۱) محدوده فعالیت اقتصاد مردمی - به صورت مالکیت خصوصی است تا جایی که از محدوده قوانین اساسی و اسلام خارج نشود مورد حمایت

قانون است.

۲) محدوده فعالیت بخش‌های اقتصادی - به صورت مالکیت عمومی است و در اختیار دولت جمهوری اسلامی ایران خواهد بود.

۳) محدوده فعالیت اقتصاد مردمی - به صورت مالکیت عمومی است و در اختیار دولت جمهوری اسلامی ایران خواهد بود.

۴) محدوده فعالیت بخش‌های اقتصادی - به صورت مالکیت خصوصی است تا جایی که از محدوده قوانین اساسی و اسلام خارج نشود مورد

حمایت قانون است.

وظایف	نهاد مسئول
الف	قوه قضاییه
ب	قوه مجریه
ج	قوه مقننه

- (۱) الف) ریل‌گذاری قانونی، تأیید و تصویب برنامه‌ها، (ب) برقراری نظم، سلامت، پیشگیری و برخورد با مفاسد و اقدامات غیرقانونی، (ج) اجرای قوانین و برنامه‌ها
- (۲) الف) برقراری نظم، سلامت، پیشگیری و برخورد با مفاسد و اقدامات غیرقانونی، (ب) اجرای قوانین و برنامه‌ها، (ج) ریل‌گذاری قانونی، تأیید و تصویب برنامه‌ها
- (۳) الف) برقراری نظم، سلامت، پیشگیری و برخورد با مفاسد و اقدامات غیرقانونی، (ب) ریل‌گذاری قانونی، تأیید و تصویب برنامه‌ها، (ج) اجرای قوانین و برنامه‌ها
- (۴) الف) ریل‌گذاری قانونی، تأیید و تصویب برنامه‌ها، (ب) اجرای قوانین و برنامه‌ها، (ج) (ب) برقراری نظم، سلامت، پیشگیری و برخورد با مفاسد و اقدامات غیرقانونی

۱۲۵. به ترتیب، هر یک از موارد زیر به کدام‌یک از هزینه‌های دولت مربوط است؟ [۱۲۵]

«پرداخت‌های دولت برای حمایت از آسیب دیدگان ناشی از حوادث طبیعی، هزینه‌های حمل و نقل نهادهای دولتی، حقوق و مزایای قضیان، پرداخت به روستاییان تحت پوشش طرح شهید رجایی، احداث کارخانه‌های مواد غذایی»

- (۱) پرداخت‌های انتقالی - هزینه‌های کارکنان - هزینه‌های اداری - هزینه‌های کارکنان - سرمایه‌گذاری‌های زیربنایی
- (۲) پرداخت‌های انتقالی - هزینه‌های اداری - هزینه‌های کارکنان - پرداخت‌های انتقالی - سرمایه‌گذاری‌های مولد
- (۳) هزینه‌های اداری - هزینه‌های کارکنان - هزینه‌های کارکنان - پرداخت‌های انتقالی - سرمایه‌گذاری‌های مولد
- (۴) هزینه‌های اداری - هزینه‌های کارکنان - هزینه‌های کارکنان - سرمایه‌گذاری‌های زیربنایی

۱۲۶. چند مورد از عبارات زیر در خصوص بانک‌ها نادرست است؟ [۱۲۶]

- (الف) بانک‌ها حتی اگر اجازه چاپ پول را هم نداشته باشند، امکان خلق نوعی دیگر از پول (شبه پول مانند پول‌های تحریری) را دارند.
- (ب) بانک‌ها و مؤسسات مالی و اعتباری، می‌باید ماهیتاً نهادی انتفاعی و با هدف کسب سود اقتصادی باشند.
- (ج) فرایند خلق شبه‌پول یا خلق اعتبار مشابه چاپ پول است.
- (د) هر بانکی که سپرده‌های بیش‌تری از مردم داشته باشد، بدهکارتر می‌شود و در نتیجه قوی‌تر نیز هست.

(۱) ۲ (۲) ۱ (۳) ۳ (۴) صفر

۱۲۷. کدام گزینه، مبین پاسخ درست پرسش‌های زیر است؟ [۱۲۷]

- (الف) کدام توضیح بیانگر «سیاست‌های تثبیت اقتصادی» می‌باشد؟
- (ب) «سیاست‌های مالی» دولت‌ها از چه ابزارهایی تشکیل شده است؟
- (۱) الف) سیاست‌هایی است که دولت برای توقف نوسانات متغیرهای کلان اقتصادی اعمال می‌کند. (ب) سرمایه‌گذاری و ارتقای سطح توسعه توسط دولت
- (۲) الف) سیاست‌هایی است که بخش خصوصی برای رونق متغیرهای کلان اقتصادی مانند رشد و اشتغال اعمال می‌کند. (ب) درآمدها و مخارج دولت
- (۳) الف) اقداماتی که تعاونی‌ها برای ایجاد رونق اقتصادی اعمال می‌کنند. (ب) سرمایه‌گذاری و ارتقای سطح توسعه توسط دولت
- (۴) الف) به سیاست‌هایی که دولت‌ها برای کاهش نوسانات متغیرهای کلان اقتصادی مانند اشتغال، تورم و رشد اعمال می‌کند. (ب) درآمدها و مخارج دولت

۱۲۸. کدام‌یک از گزینه‌های زیر نادرست است؟ [۱۲۸]

- (۱) دانش اقتصاد کمک می‌کند انسان برای رفع نیازها، از منابع و امکانات به‌نحو صحیح و بهینه استفاده و بهترین‌ها را انتخاب کند.
- (۲) انسان به‌دنبال احساس نیاز تصمیم می‌گیرد که آن نیاز را برطرف سازد و بعد از رفع نیاز، احساس رضایت می‌کند.
- (۳) با برآورده شدن پاره‌ای از نیازهای انسان، احساس بی‌نیازی به او دست می‌دهد.
- (۴) نیازهای عاطفی و روحی از جمله نیازهایی هستند که بدون رفع آن‌ها انسان به کمال خود نخواهد رسید.



(صفحة ۱۱۷ تا ۱۲۰)

### ۱۲۹. کدام گزینه در خصوص مباحث اقتصاد بین‌الملل نادرست است؟

۱) کالاها و خدماتی که تولید آن‌ها بدون توجه به میزان سود، هزینه و بازار و ... انجام می‌شود «محصولات راهبردی» نام دارند، مانند

محصولات کشاورزی و صنایع دفاعی و نظامی

۲) در فضای رقابتی، فقط کسانی برنده‌اند که ضمن شناسایی و افزایش توانمندی‌های تولیدی خود (مزیت نسبی)، فرصت‌های بین‌المللی را نیز به خوبی بشناسند و با هوشمندی و کوشش فراوان و افزایش همکاری‌های دو جانبه بین‌المللی از آن‌ها بهره‌مند شوند.

۳) «احیای مزیت‌های بالقوه» (مانند محصولات کشاورزی جدید و پرمحصول یا صنایع جدید دریایی) و «خلق مزیت‌های اقتصادی جدید» به ویژه در عرصه خدمات، علم و فناوری و صنایع فرهنگی (تمام محصولات نرم) می‌تواند کشورها را از مسیر عقب‌ماندگی قبلی برهاند.

۴) مزیت داشتن یا نداشتن، مفهومی ایستا و دائمی است؛ به عبارت دیگر اگر کشوری به دلیل محدودیت‌های طبیعی، مزیت اقتصادی نداشته باشد به این معنی است که نمی‌تواند به مزیت دست یابد.

### ۱۳۰. کدام یک از گزینه‌های زیر در ارتباط با حسابداری ملی نادرست است و چرا فعالیت‌های غیرقانونی نظیر قاچاق و مانند آن جزء تولید کشور محاسبه نمی‌شود؟

(صفحة ۴۱ و ۴۲)

۱) در حسابداری ملی فقط آن دسته از فعالیت‌های تولیدی در محاسبه و سنجش منظور می‌شود که از بازار عبور کند؛ یعنی تولید کننده، آنها را در مقابل دریافت پول به مصرف کننده تحویل دهد - زیرا از این فعالیت‌ها اطلاع دقیقی در دست نیست.

۲) از آنجا که ارزش کالاهای واسطه‌ای در درون کالاهای نهایی است، در محاسبه تولید کل جامعه باید از محاسبه ارزش کالاهای نهایی صرف‌نظر، و فقط ارزش کالاهای واسطه‌ای را محاسبه کنیم - زیرا محاسبه آنها نوعی مشروعیت دادن به آنها تلقی می‌شود.

۳) در حسابداری ملی فقط آن دسته از فعالیت‌های تولیدی در محاسبه و سنجش منظور می‌شود که از بازار عبور کند؛ یعنی تولید کننده، آنها را در مقابل دریافت پول به مصرف کننده تحویل دهد - زیرا این فعالیت‌ها به طور مستقیم توسط مصرف‌کنندگان خریداری نمی‌شوند.

۴) از آنجا که ارزش کالاهای واسطه‌ای در درون کالاهای نهایی است، در محاسبه تولید کل جامعه باید از محاسبه ارزش کالاهای نهایی صرف‌نظر، و فقط ارزش کالاهای واسطه‌ای را محاسبه کنیم - زیرا این فعالیت‌ها به طور مستقیم توسط مصرف‌کنندگان خریداری نمی‌شوند.

زمان پیشنهادی: ۱۵ دقیقه

## علوم و فنون ادبی (۱)

۱

آزمون

۲۴

جمع‌بندی پایه انسانی

کد ۳۳۲۰

(صفحة ۲۹ و ۳۰)

### ۱۳۱. با توجه به حکایت زیر از قابوس‌نامه، کدام ویژگی متن نادرست است؟

۱۳۱ [۳۱]

«چنان شنوادم که پیری گوژپشت، سخت دو تا گشته و بر عکازهای تکیه کرده همی‌رفت، جوانی به تماخره وی را گفت: «ای شیخ این کمانک به چند خریده‌ای؟ تا من نیز یکی بخرم.» پیر گفت: اگر صبر کنی و عمر یابی خود رایگان یکی به تو بخشند. اما با پیران نه برجای منشین که صحبت جوانان برجای بهتر که پیران نه بر جای. تا جوانی جوان باش، چون پیر شدی پیری کن.»

۱) پرهیز از ریشخند دیگران و معاشرت درست با افراد، پند و اندرز نویسنده، بیانگر ویژگی فکری متن است.

۲) استفاده از واژگان کهن گوژپشت، برجای، سخت دوتا گشته و استفاده از فعل «همی‌رفت» بیانگر نکات زبانی متن است.

۳) استفاده از «کمانک» به‌عنوان استعاره از ویژگی‌های ادبی متن است.

۴) بیان این نکته اخلاقی که پیری به سراغ همه می‌آید و نباید کسی را به خاطر پیری مورد تمسخر قرار داد؛ متن بالا را در ردیف نوشته‌های حماسی قرار می‌دهد.

(صفحة ۳۸)

### ۱۳۲. کدام گزینه درباره «فارسی دری» نادرست است؟

۱۳۲ [۳۲]

۱) ادبیات فارسی دری به مفهوم واقعی خود، تقریباً هم‌زمان با دولت طاهریان در ایران پدید آمد.

۲) منطقه رواج فارسی دری، نخست در مغرب و شمال غرب ایران بود.

۳) «دری» زبان درباری ساسانیان، زبان محاوره و مکاتبه مقامات دولتی بوده است.

۴) «دری» نخستین صورت زبان ادبی فارسی نو در برابر نفوذ عناصر زبان عربی بود.

(صفحة ۴۸ و ۴۹)

### ۱۳۳. با توجه به ویژگی‌های شعر سبک خراسانی کدام بیت جزء این سبک به‌شمار نمی‌آید؟

۱۳۳ [۳۳]

۱) به گرد جهان هر که راند سخن / نکوهیدن من نگرود کهن

۲) سخن‌های ناخوش ز من دور دار / ز بدها دل دیو رنجور دار

۳) مردان خدا پرده‌ی پندار دریدند / یعنی همه جا غیر خدا هیچ ندیدند

۴) همچو لوح زمردین گشته است / دشت همچون صحیفه‌ای ز زخام

۱۳۴. هر دو مورد کدام گزینه درباره شکل‌گیری و گسترش زبان و ادبیات فارسی در سه قرن اول هجری و قرن چهارم و نیمه اول قرن پنجم صحیح نیست؟ [۱۳۴]

(صفحه ۴۰ تا ۴۲)

- (الف) ایرانیان در سه قرن نخست هجری به زبان‌های فارسی، پهلوی و عربی آثار فراوان پدید آوردند.  
 (ب) تا پایان سلطنت محمود غزنوی دربار غزنویان به وجود شاعران بزرگی مانند عنصری و فرخی آراسته بود.  
 (ج) قرن پنجم دوران غلبه، رواج، حفظ و ارائه آداب و رسوم ملی بود.  
 (د) زبان فارسی دری در دولت سامانی، آل‌بویه و حکومت‌های کوچک دیگر، فرصت و امکان یافت تا به عنوان زبان رسمی شناخته شود.  
 (ه) در قرن چهارم و اوایل قرن پنجم بسیاری از اصطلاحات علمی، ادبی، دینی و سیاسی جدید از راه ترجمه متون عربی، وارد فارسی دری می‌شود.

(۱) الف و ب (۲) د و هـ (۳) ب و ج (۴) ج و هـ

۱۳۵. پیام و نتیجه‌گیری همه بیت‌ها به جز بیت ... در مقابل آن درست آمده است. [۱۳۵]

(صفحه ۲۵)

- (۱) می‌دهد ظاهر هر کس خبر از باطن او / رتبه‌ی پیرهن آری ز قبا معلوم است (هماهنگی ظاهر و باطن)  
 (۲) گر گشایی از شفاعت بر گنه‌کاران دری / بندد از رحمت خدا درهای دوزخ را تمام (بی‌تأثیر بودن شفاعت)  
 (۳) سخن گرچه باشد چو آب زلال / ز تکرار خیزد غبار ملال (خسته کننده بودن سخن تکراری)  
 (۴) ریشه در خاک تعلق نیست اهل شوق را / می‌رود بیرون ز دنیا پای‌کوبان گردباد (آزادگی و وارستگی)

۱۳۶. تعداد و ترتیب هجاهای کدام مصراع با مصراع زیر برابر است؟ [۱۳۶]

(صفحه ۷۵ و ۷۶)

«مطربان گویی در آوازند و مستان در سماع»

- (۱) چون که موسی این خطاب از حق شنید  
 (۲) ماهم این هفته برون رفت و به چشم سالی است  
 (۳) ای نور ما ای سور ما ای دولت منصور ما  
 (۴) گفت مستی زان سبب افتان و خیزان می‌روی

۱۳۷. در کدام بیت، قافیه براساس قاعده «۲» نیست؟ [۱۳۷]

(صفحه ۸۱)

- (۱) ساقی ار باده از این دست به جام اندازد / عاشقان را همه در شرب مدام اندازد  
 (۲) آتش قهر برافروخته‌اند / خانمان ضعفا سوخته‌اند  
 (۳) صبا به لطف بگو آن غزال رعنا را / که سر به کوه و بیابان تو داده‌ای ما را  
 (۴) دمی با غم به سر بردن جهان یکسر نمی‌ارزد / به می بفروش دلق ما کزین بهتر نمی‌ارزد

۱۳۸. با توجه به ویژگی‌های نثر مصنوع، عبارات کدام گزینه جزء نثر مصنوع به‌شمار نمی‌آید؟ [۱۳۸]

(صفحه ۵۶ و ۵۷)

- (۱) من باری خود را مصیبت‌زده کردم و توجع و تحسّر سود نخواهم داشت.  
 (۲) فایده‌ی تقرّب به ملوک رفعت منزلت است و اصطناع دوستان و قهر دشمنان.  
 (۳) عواقب مکر و غدر همیشه نامحمود بوده است و خواتم بدسگالی و کید نامبارک.  
 (۴) در دل‌های ما جز تخم محبت خود مکار و بر تن و جان‌های ما جز الطاف رحمت خود منگار.

۱۳۹. در کدام بیت همه آرایه‌های «واج‌آرایی، واژه‌آرایی، سجع» مشهود است؟ [۱۳۹]

(ترکیبی)

- (۱) گفتم بگیریم تا ابل چون خر فروماند به گل / وین نیز نتوانم که دل با کاروانم می‌رود  
 (۲) شب تا سحر می‌نغوم و اندرز کس می‌نشنوم / وین ره نه قاصد می‌روم کز کف عنانم می‌رود  
 (۳) با چشم پرنیرنگ او حافظ مکن آهنگ او / کان طره‌ی شبرنگ او بسیار طرّاری کند  
 (۴) زان نور همه عالم هر شیوه همی‌نالیم / تا بشنود احوالم ای دوست مخسب امشب

۱۴۰. در کدام گزینه، دو نوع جناس ناهمسان به کار رفته است؟ [۱۴۰]

(صفحه ۱۱۴)

- (۱) دل به امید روی او همدم جان نمی‌شود / جان به هوای کوی او خدمت تن نمی‌کند  
 (۲) زان طره پر پیچ و خم سهل است اگر بینم ستم / از بند و زنجیرش چه غم هر کس که عیاری کند  
 (۳) ستاره‌ای بدرخشید و ماه مجلس شد / دل رمیده ما را انیس و مونس شد  
 (۴) گر شاهدان نه دینی و دین می‌برند و عقل / پس زاهدان برای چه خلوت گزیده‌اند

۱۴۱. به ترتیب مردمان تمدن‌های ... و ... از پیشگامان تدوین و تنظیم گاه‌شماری بودند و در گاه‌شماری ... که در میان ... رایج بود، سال به ۱۲ ماه قمری ۳۰ یا ۲۹ روزه تقسیم می‌شد. [۱۴۱]

(صفحه ۱۳)

- ۱) بین‌النهرین و روم باستان، مصری، بابلی‌ها
- ۲) میان رودان و روم باستان، مصری، اوستایی‌ها
- ۳) میان رودان و مصریان باستان، خورشیدی قمری، بابلی‌ها
- ۴) بین‌النهرین و مصریان باستان، هجری قمری، مصریان

۱۴۲. تصویر زیر مربوط به کدام آثار باستانی است و در کدام کشور واقع شده و ویژگی این اثر چیست؟ [۱۴۲]

(صفحه ۲۳)



- ۱) بقایای شهر هرکولا نثوم، فرانسه - طی دوره‌های زمانی مختلف به وجود آمده‌اند.
- ۲) بقایای شهر پمپئی، ایتالیا - جزء محوطه‌های باستانی است؛ که چند هکتار وسعت دارد.
- ۳) بقایای شهر هرکولا نثوم، ایتالیا - جزء جذاب‌ترین و پربیننده‌ترین آثار هستند.
- ۴) بقایای شهر پمپئی، فرانسه - جزء محوطه‌های باستانی است.

۱۴۳. کدام گزینه به ترتیب در ارتباط با تمدن «بین‌النهرین» درست و در ارتباط با تمدن «مصر» نادرست است؟ [۱۴۳]

(صفحه ۲۵ تا ۴۰)

- ۱) مشهورترین فرمانروایی سلسله‌ی اموری، سارگن بود که مناطق وسیعی از بین‌النهرین را فتح کرد - در دوره‌ی امپراتوری قدیم، اهرام سه‌گانه به‌دستور فرعون‌ها ساخته شد.
- ۲) لوح‌های گلی فراوانی به خط میخی و زبان سومری در بقایای شهرهای سومری کشف شده است - وزیر فرعون مسئولیت اداره‌ی امور اداری، مالی و قضایی را برعهده داشت.
- ۳) ایجاد نخستین شهرها و گسترش روستاها معلول رسوبات رودخانه‌ها و وجود دشت‌های حاصلخیز است - مصر اغلب از طریق دریای مدیترانه در معرض هجوم بیرونی قرار داشت.
- ۴) این تمدن بر تمدن‌های ایران در زمان هخامنشیان و نیز تمدن یونان تأثیر بسزایی گذاشت - آمن هوتپ چهارم کوشید پرستش چند خدایی را در مصر ترویج نماید.

۱۴۴. در زمان کدام سلسله پادشاهی چین، در فرهنگ و علم و صنعت تغییر و تحولات چشمگیری رخ داد و کدام رویدادها مربوط به این سلسله پادشاهی است؟ [۱۴۴]

(صفحه ۴۷ و ۴۸)

- ۱) هان - رسمیت یافتن آیین برهمنی و ساخت دیوار چین
- ۲) چو - رسمیت یافتن آیین کنفوسیوس و گشایش جاده‌ی ابریشم
- ۳) هان - رسمیت یافتن آیین کنفوسیوس و گشایش جاده‌ی ابریشم
- ۴) چو - رسمیت یافتن آیین برهمنی و ساخت دیوار چین

۱۴۵. به ترتیب تمدن مینوسی در کدام قسمت یونان تشکیل شد، مردمان این تمدن چگونه قومی بودند و طایفه‌های بیابانگردی که به شبه جزیره یونان آمدند از چه نواحی وارد شدند؟ [۱۴۵]

(صفحه ۵۱)

- ۱) شمال - دریانورد - آسیای صغیر
- ۲) جنوب - جنگاور و تیرانداز - نواحی غربی
- ۳) شمال - جنگاور و تیرانداز - دشت‌های اروپای شرقی
- ۴) جنوب - دریانورد - دشت‌های اروپای شرقی

۱۴۶. هر یک از اقدامات زیر به ترتیب مربوط به کدام یک از پادشاهان بود؟ [۱۴۶]

(صفحه‌های ۸۱ تا ۸۳ و ۸۵)

الف) بنای اکباتان

ب) پیروزی بر ماد

پ) فتح بابل

ت) فتح مصر

- ۱) هوخشتر - داریوش - کوروش - کمبوجیه
- ۲) دهیوک - کوروش دوم - کوروش - کمبوجیه
- ۳) دیاکو - کوروش - کمبوجیه - داریوش
- ۴) هوخشتر - داریوش - کوروش - داریوش

۱۴۷. بی‌توجهی و عدم نظارت کافی شاهان سلوکی بر متصرفات شرقی، کدام مورد زیر را سبب گردید؟ [۱۴۷]

(صفحه ۹۱)

- ۱) تقویت فکر استقلال از حکومت سلوکیان
- ۲) گسترش و نفوذ فرهنگ یونانی در این مناطق
- ۳) رقابت با جانشینان اسکندر در مصر
- ۴) ایجاد حس همزیستی و یگانگی میان مهاجران یونانی با اقوام ایرانی

(صفحه‌های ۱۱۱، ۱۱۲ و ۱۱۵)

۱۴۸. کدام گزینه در مورد ساسانیان صحیح نیست؟ [۱۴۸]

۱) نظام طبقاتی عصر ساسانی، بر اصالت نَسَب و خون استوار بود.

۲) طبقه فرودست یا عامه‌ی مردم به‌طور موروثی به فعالیت‌های تولیدی و خدماتی مشغول بودند.

۳) اشراف و نجبای درجه‌ی اول عصر ساسانی، شامل صاحب منصبان عالی رتبه دینی، سیاسی، نظامی و جنگاوران می‌شد.

۴) زن حق کسب درآمد و شرکت در اموال همسر خود را داشت و می‌توانست در دادگاه به سود خود اقامه دعوا کند.

۱۴۹. در چه دوره‌ای از تاریخ ایران، اوستا به زبان پهلوی ترجمه و شرح و تفسیرهایی بر آن نوشته شد و مانی از چه کسی اجازه گرفت که عقاید خود را تبلیغ کند و در زمان کدام شاه زندانی و اعدام شد؟ [۱۴۹]

(صفحه ۱۳۴ و ۱۳۵)

- (۱) ساسانیان - مهرداد دوم - مهرداد یکم  
(۲) ساسانیان - شاپور یکم - بهرام یکم  
(۳) اشکانیان - شاپور یکم - بهرام یکم  
(۴) اشکانیان - مهرداد یکم - مهرداد دوم

۱۵۰. هر یک از رخدادهای زیر، مربوط به کدام حکومت ایران باستان است؟ (به ترتیب) [۱۵۰]

(صفحه‌های ۹۲، ۹۵، ۱۲۰ و ۱۲۱)

- (الف) جنبش اجتماعی و اقتصادی به رهبری مزدک  
(ب) جنگ با روم در منطقه حران با فرماندهی سردار بی‌باک ایرانی، سورنا  
(پ) پرستش اهوره‌مزدا و برخی ازخدایان کهن ایرانی همچون میترا  
(ت) مردم در پیروی از دین خود آزاد بودند و فرهنگ و عقاید اقوام دیگر قابل احترام بود.  
(۱) اشکانیان - ساسانیان - مادی‌ها - هخامنشیان  
(۲) هخامنشیان - اشکانیان - ساسانیان - مادی‌ها  
(۳) ساسانیان - اشکانیان - مادی‌ها - هخامنشیان  
(۴) ساسانیان - هخامنشیان - اشکانیان - مادی‌ها

## زمان پیشنهادی: ۱۰ دقیقه

## جغرافیای ایران

۱

آزمون

۱۵۱. پاسخ به سؤالات زیر در کدام گزینه به درستی ذکر شده است؟ [۱۵۱]

(صفحه ۲ و ۳)

- (الف) اراتوستن، دانشمند یونانی، علم جغرافیا را چگونه تعریف می‌کند؟  
(ب) بزرگ‌ترین سد قوسی تاریخی جهان در کجا قرار دارد؟  
(ج) به ترتیب علوم کارتوگرافی و ژئومورفولوژی با کدام شاخه در جغرافیا ارتباط دارند؟

- (۱) الف) علم مطالعه زمین به عنوان جایگاه انسان (ب) در نزدیکی طیس (ج) فنون جغرافیایی - جغرافیای طبیعی  
(۲) الف) علم مطالعه ناشناخته‌های جهان هستی با استفاده از علوم مختلف (ب) خراسان شمالی (ج) جغرافیای طبیعی - جغرافیای انسانی  
(۳) الف) علم مطالعه ناشناخته‌های جهان هستی با استفاده از علوم مختلف (ب) خراسان شمالی (ج) جغرافیای طبیعی - فنون جغرافیایی  
(۴) الف) علم مطالعه زمین به عنوان جایگاه انسان (ب) در نزدیکی طیس (ج) فنون جغرافیایی - جغرافیای انسانی

۱۵۲. با توجه به موارد زیر، کدام گزینه صحیح است؟ [۱۵۲]

(صفحه ۸ تا ۱۲)

با توجه به خبر داده شده، کدام گزینه درباره سؤالات کلیدی جغرافیا صحیح است؟ «بارش سنگین باران، وزش باد با سرعت بیش از ۷۵ کیلومتر در ساعت و جاری شدن سیل در پی طوفان «هاری» در جنوب ایالات متحده آمریکا، دست‌کم ۳ کشته و دهها زخمی از شهروندان آمریکایی بر جای گذاشت. گفته می‌شود این طوفان عصر جمعه ۹ نوامبر آغاز شده است و شدیدترین طوفان در آمریکا پس از «کاترینا» در سال ۲۰۰۵ میلادی است.»

(الف) کجا؟ جنوب ایالات متحده آمریکا (ب) چطور؟ بارش سنگین باران و وزش باد (پ) چه چیز؟ جمعه ۹ نوامبر (ت) چرا؟ شدیدترین طوفان پس از کاترینا (ث) چه کسانی؟ ۳ کشته و دهها زخمی از شهروندان آمریکایی

هر یک از عبارتهای زیر، به کدام یک از مراحل پژوهش و تحقیق در جغرافیا می‌پردازد؟  
(الف) در این گام از سالنامه‌های آماری، تصاویر ماهواره‌ای و عکس‌های هوایی بهره می‌برند.

(ب) در این مرحله اطلاعاتی نظیر مطالعه سابقه، پیشینه مسئله و نتایج پژوهش دیگران مورد نیاز پژوهشگر است.  
(پ) ارائه دلایل منطقی و علمی در این مرحله منجر به تأیید یا رد نظریه می‌شود.

- (۱) الف و ت - تدوین فرضیه (گام سوم) - بیان مسئله (گام دوم) - نتیجه‌گیری (گام پنجم)  
(۲) ب و پ - جمع‌آوری اطلاعات (گام چهارم) - پردازش اطلاعات (گام چهارم) - ارائه پیشنهادها (گام سوم)  
(۳) ت و ث - طرح سؤال (گام اول) - تدوین فرضیه (گام دوم) - جمع‌آوری اطلاعات (گام سوم)  
(۴) ب و ث - جمع‌آوری اطلاعات (گام سوم) - بیان مسئله (گام اول) - نتیجه‌گیری (گام پنجم)

۱۵۳. به ترتیب پاسخ پرسش‌های زیر در کدام گزینه به درستی آمده است؟ [۱۵۳]

(صفحه ۱۶ و ۱۷)

(الف) موقعیت نسبی هر مکان به چه معناست؟

(ب) خلیج فارس حدود چند درصد از ذخایر گاز طبیعی را در خود جای داده است؟  
(پ) امروزه به کدام دلیل خلیج فارس اهمیت خود را حفظ کرده است؟

- (۱) محل قرارگیری هر مکان، نسبت به پدیده‌های طبیعی یا انسانی پیرامون خود - ۶۶ درصد - به‌عنوان حلقه‌ای از زنجیره حمل و نقل کالا و نفت  
(۲) محل دقیق هر پدیده یا مکان، با توجه به طول و عرض جغرافیایی - ۶۶ درصد - نقش ارتباطی بین سه قاره، اروپا، آسیا و آفریقا  
(۳) محل قرارگیری هر مکان، نسبت به پدیده‌های طبیعی یا انسانی پیرامون خود - ۲۸ درصد - به‌عنوان حلقه‌ای از زنجیره حمل و نقل کالا و نفت  
(۴) محل دقیق هر پدیده یا مکان، با توجه به طول و عرض جغرافیایی - ۲۸ درصد - نقش ارتباطی بین سه قاره، اروپا، آسیا و آفریقا

۱۵۴. به ترتیب نمونه‌های متعددی از سیلاب‌های چند سال اخیر زاگرس در استان‌های ... و ایلام مشاهده شده است و ... موجب شکل‌گیری کوه‌های منفرد مرکزی گردیده است و ... مرتباً مناطق ساحلی را تغییر می‌دهند. [۱۵۴]

(صفحه ۲۷ و ۲۸)

- (۱) لرستان - توده‌های نفوذی آذرین - حرکات دریا  
(۲) خوزستان - چین‌خوردگی‌ها - عمق آب  
(۳) لرستان - چین‌خوردگی‌ها - حرکات آب  
(۴) خوزستان - توده‌های نفوذی آذرین - عمق آب

۱۵۵. کدام توده هوا و در چه دوره‌ای موجب ریزش باران‌های سیلابی در جنوب شرق ایران می‌شود و کدام مورد از ویژگی‌های اصلی آب و هوای گرم و خشک در کشورمان است؟ [۱۵۵]

(صفحه ۳۹ و ۴۱)

- (۱) سودانی - سرما - بارش کم و خشکی هوا  
(۲) مرطوب موسمی - سرما - رطوبت نسبی زیاد  
(۳) سودانی - گرما - میانگین دمای بالای سالیانه  
(۴) مرطوب موسمی - فقر پوشش گیاهی - اختلاف شدید دما

۱۵۶. پاسخ درست پرسش‌های زیر درباره دریاى خزر در کدام گزینه به‌درستی آمده است؟ [۱۵۶]

الف) این دریا از راه دن - ولگا با کدام دریا ارتباط پیدا کرده است؟

(صفحه ۵۱)

ب) از حدود چند سال پیش این دریا از بقیه آبهای قدیمی جدا ماند و به شکل بزرگترین دریاچه‌ی جهان درآمد؟  
ج) طولانی‌ترین رودهایی که از سمت غرب به این دریا می‌ریزند، کدام‌اند؟

- (۱) الف (سیاه ب) ۵۰ میلیون ج) اترک و گرگان  
(۲) الف (سیاه ب) ۶۰ میلیون ج) کورا و ارس  
(۳) الف (مدیترانه ب) ۵۰ میلیون ج) اورال و اترک  
(۴) الف (مدیترانه ب) ۶۰ میلیون ج) ارس و ولگا

۱۵۷. بیشترین میزان رشد جمعیت در دهه‌های اخیر، مربوط به چه سالی است و مانع اصلی بر سر راه توسعه اقتصادی جامعه، چه پدیده‌ای خواهد بود؟ [۱۵۷]

(صفحه ۲۷)

- (۱) ۱۳۶۵ - پیر شدن جمعیت  
(۲) ۱۳۵۵ - افزایش سریع جمعیت  
(۳) ۱۳۶۵ - افزایش سریع جمعیت  
(۴) ۱۳۵۵ - پیر شدن جمعیت

۱۵۸. در زمان ساسانیان نام شهرستان چه بود و تقسیمات کشوری در ایران با توجه به چه مسائلی تغییر می‌کند؟ [۱۵۸]

(صفحه ۷۰ و ۷۲)

- (۱) تسوگ - وسعت و مکان  
(۲) رستاک - موقعیت و زمان  
(۳) تسوگ - موقعیت و زمان  
(۴) رستاک - وسعت و مکان

۱۵۹. بیش‌ترین تعداد شهرهای کشور ما در کدام عرض جغرافیایی قرار دارند و چه عاملی در بین عوامل مؤثر در شکل‌گیری سکونتگاه‌های شهری و روستایی ایران بیش‌ترین اهمیت را داشته است؟ [۱۵۹]

(صفحه ۶۱)

- (۱) ۳۰ تا ۳۵ درجه - افزایش جمعیت  
(۲) ۳۵ تا ۴۰ درجه - آب  
(۳) ۳۰ تا ۳۵ درجه - آب  
(۴) ۳۵ تا ۴۰ درجه - اوضاع جغرافیایی

۱۶۰. به ترتیب کدام مورد از مشکلات تولیدات زراعی در کشور ایران نیست و چگونه می‌توان از خدمات ناشی از بهره‌گیری انسان از محیط کاست و زمینه‌های رسیدن به توسعه پایدار را فراهم نمود؟ [۱۶۰]

(صفحه ۸۷ و ۹۸)

- (۱) بی‌ثباتی در قیمت محصولات - بهره‌برداری یکسان و یکنواخت از تمامی محیط  
(۲) گستردگی زیاد در عرض‌های جغرافیایی - ساماندهی فعالیت‌های انسان در مکان، بر اساس توان محیطی  
(۳) وجود آفات و خسارات طبیعی - ساماندهی فعالیت‌های انسان در مکان، بر اساس توان محیطی  
(۴) محدودیت در منابع آب و خاک - بهره‌برداری یکسان و یکنواخت از تمامی محیط

## زمان پیشنهادی: ۱۰ دقیقه

## جامعه‌شناسی (۱)

### ۱

## آزمون

۱۶۱. با توجه به ویژگی‌های کنش انسانی، تمام موارد ذکر شده در کدام گزینه کنش محسوب می‌شوند؟ [۱۶۱]

(صفحه ۴)

- (۱) درس خواندن، اجازه گرفتن در کلاس، ضربان قلب  
(۲) دست دادن به دیگران، قدم زدن، جواب سلام دادن  
(۳) بوق زدن در خیابان، پلک زدن، سلام کردن  
(۴) پاسخ دادن به امتحان، راه رفتن در خواب، نیکی به والدین

۱۶۲. عبارات «فردی که به صورت مداوم وضو می‌گیرد، دست و صورت او پاکیزه می‌شود - دانش‌آموزی پس از مطالعه درس‌ها، به پرسش‌های آزمون پاسخ می‌دهد - معلم متناسب با تلاش دانش‌آموز به او نمره می‌دهد - وقتی انسان ورزش کند سرحال و شاداب می‌گردد.» به ترتیب ... می‌باشند. [۱۶۲]

(صفحه ۵ و ۶)

- (۱) پیامد ارادی - پیامد غیرارادی - پیامد ارادی - پیامد غیرارادی  
(۲) پیامد غیرارادی - پیامد ارادی - پیامد ارادی - پیامد غیرارادی  
(۳) پیامد ارادی - پیامد ارادی - پیامد غیرارادی - پیامد ارادی  
(۴) پیامد غیرارادی - پیامد ارادی - پیامد غیرارادی - پیامد ارادی

(صفحه ۲۵)

۱۶۳. کدام یک از پیوستارهای زیر با توجه به عینی و ذهنی بودن پدیده‌های اجتماعی درست نیست؟

[۱۶۳]

(۱) ساختمان مسکونی ← عینی → ← ذهنی → ارزش‌های اجتماعی

(۲) علائم راهنمایی ← عینی → ← ذهنی → عقاید

(۳) شهر ← عینی → ← ذهنی → نظم

(۴) عدالت ← عینی → ← ذهنی → سرعت‌کاه

(صفحه ۱۲ و ۱۳)

۱۶۴. با توجه به عبارات زیر، هر دو مورد کدام گزینه نادرست می‌باشد؟

[۱۶۴]

(الف) پدیده‌های اجتماعی به مرور زمان، از کنش‌های انسانی که آن‌ها را به وجود آورده‌اند، مستقل می‌شوند و ضمن ایجاد کردن فرصت‌هایی برای کنش و زندگی انسان‌ها، محدودیت‌هایی را نیز ایجاد می‌کنند.

(ب) دلیل معنادار بودن پدیده‌های اجتماعی این است که افراد انسانی با آگاهی و اراده و هدف‌های مختلف آن‌ها را به‌وجود آورده‌اند.

(ج) ارزش‌های اجتماعی شیوه انجام کنش اجتماعی مورد قبول افراد جامعه است.

(د) هنجار اجتماعی عبارت است از پدیده‌های مطلوب و خواستنی که اعضای جامعه آن را پذیرفته‌اند.

(ه) پدیده‌های اجتماعی محصول کنش اجتماعی و از آثار و پیامدهای آن می‌باشد.

(۱) الف - ج (۲) ب - ه (۳) ج - د (۴) د - ه

(صفحه ۲۲ و ۲۳)

۱۶۵. عبارت مربوط به تصویر روبه‌رو در کدام گزینه ذکر شده است؟

[۱۶۵]



(۱) همه ما در جهان اجتماعی متولد می‌شویم و پس از ما نیز، جهان اجتماعی همچنان وجود دارد. اگر ما فقط

جهانی را ببینیم که در آن متولد شده‌ایم، شاید گمان کنیم جهان اجتماعی تنها یک شکل دارد.

(۲) جمعیت یک جامعه کم یا زیاد می‌شود؛ اقتصاد آن رشد یا افول می‌کند و زبان و لهجه مردم دگرگون می‌شود اما جهان اجتماعی هویت خود را حفظ می‌کند.

(۳) انسان در قبال فرهنگی که از طریق تربیت به او منتقل می‌شود، صرفاً موجودی منفعل و پذیرنده نیست، بلکه کنشگری فعال و تأثیرگذار است.

(۴) تفاوت‌هایی که مربوط به لایه‌های سطحی و نمادین جهان اجتماعی و عناصر محوری باشد، آن جهان اجتماعی را به جهان اجتماعی دیگری تبدیل می‌کند.

(صفحه ۴۴ و ۴۵)

۱۶۶. هر عبارت به ترتیب به کدام قسمت جدول ویژگی‌های جهان متجدد، مربوط است؟

[۱۶۶]

- عدم شناسایی علوم فراتجربی به‌عنوان علم

- اسارت در نظام اجتماعی پیچیده حاصل کنش‌های انسان‌ها

- داوری درباره عقاید و ارزش‌های بشر به تمایلات افراد سپرده می‌شود.

ویژگی‌های جهان متجدد	
زوال عقلانیت ذاتی	قفس آهنین
ج	ب
د	

(۱) ج - د - ب

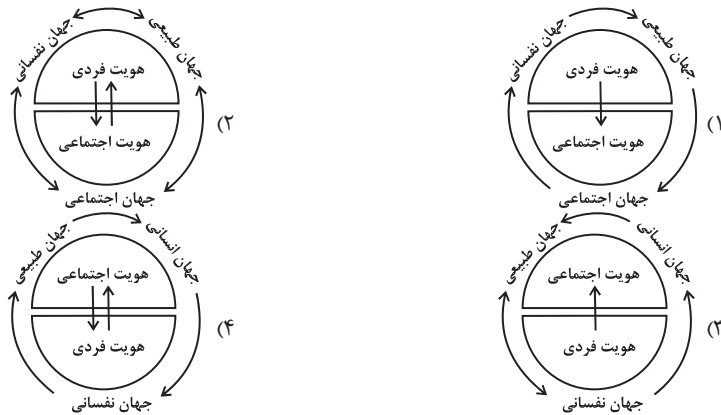
(۲) ب - د - ج

(۳) ج - ب - د

(۴) ب - ج - د

۱۶۷. با توجه به نسبت هویت فردی و اجتماعی و تعامل بخش‌های مختلف هویتی با هم کدام نمودار زیر درست است؟ [۱۶۷]

(صفحه ۲۱)



۱۶۸. کدام گزینه در مورد پیامدهای اقتصاد نفتی صحیح نیست؟ [۱۶۸]

- ۱) رفاه اقتصادی در کشور به مدد تولید نفت به وجود می‌آید نه رواج کسب و کار.
- ۲) باعث شکل‌گیری تولید ملی ضعیف و شکننده می‌شود که مستقیم و غیرمستقیم وابسته به نفت است.
- ۳) رفاه را در بلندمدت ایجاد می‌کند ولی تحت تأثیر نوسانات زیاد است.
- ۴) سرمایه‌های نفتی اگر به‌درستی استفاده نشود، اقتصادی وابسته که رشد و افول آن به قیمت و درآمد نفتی وابسته است، ایجاد می‌شود.

(صفحه ۱۰۷)

۱۶۹. نوع ویژگی‌های هویتی زیر در کدام گزینه به‌درستی آمده است؟ [۱۶۹]

«متولد دوم اسفند ۷۹ - وقت‌شناس - ایرانی بودن»

- ۱) انتسابی، اجتماعی، متغیر / انتسابی، اجتماعی، ثابت / انتسابی، فردی، ثابت
- ۲) اکتسابی، فردی، ثابت / اکتسابی، اجتماعی، ثابت / اکتسابی، فردی، ثابت
- ۳) انتسابی، فردی، ثابت / اکتسابی، فردی، متغیر / انتسابی، اجتماعی، ثابت
- ۴) اکتسابی، اجتماعی، متغیر / انتسابی، فردی، متغیر / اکتسابی، اجتماعی، متغیر

(صفحه ۵۷)

۱۷۰. کدام گزینه در رابطه با هویت ایرانی نادرست است؟ [۱۷۰]

- ۱) کنار گذاشته شدن عناصر مشرکانه و اساطیری هویت ایرانیان موخر بر آشنایی آنان با اسلام بود.
- ۲) آن چیزی که ایران را به جهان اسلام ملحق کرد، عقاید و ارزش‌های توحیدی اسلام بود و باعث شد که هویت ایرانی به صورت بخشی از هویت جهان اسلام درآید.
- ۳) معارف و هنرهایی که توسط ایرانیان مسلمان تولید می‌شد به‌گونه‌ای بود که سایر مسلمانان برای دستیابی به آنان نیازمند آموختن زبان عربی بودند.
- ۴) عقاید و ارزش‌های آیین زرتشت به‌گونه‌ای بود که اقوام مختلف ایرانی علی‌رغم هویت اجتماعی متفاوت، در آن، هویت فرهنگی واحدی پیدا می‌کردند.

(صفحه ۹۵)

۳۰

جمع‌بندی پایه انسانی

کد ۳۳۲۰

زمان پیشنهادی: ۱۰ دقیقه

منطق

۱

آزمون

۱۷۱. با توجه به مبحث نسب اربع، اشکال زیر به‌ترتیب از چپ به راست با کدام گزینه مطابقت دارند؟ [۱۷۱]

(صفحه ۲۴ و ۲۵)



- ۱) کتاب و خودکار - کتاب و کتاب درسی - مثلث و شکل سه‌ضلعی
- ۲) انسان و اسب - لباس و سفید - حیوان و اسب
- ۳) دایره و شکل سه‌ضلعی - انسان و مسلمان - حیوان و گربه
- ۴) تهران و خلیج فارس - رنگ و سفید - اسب و حیوان ناطق

۱۷۲. اگر متضاد قضیه‌ای «هیچ مرغی حلال‌گوشت نیست» باشد، عکس مستوی و متناقض اصل این قضیه به‌ترتیب کدام یک از [۱۷۲]

(صفحه‌های ۱۷ و ۱۸ و ۷۱)

اقسام قضایای محصوره خواهند بود؟

- ۱) موجبه‌ی جزئیه - موجبه‌ی کلیه
  - ۲) سالبه‌ی کلیه - سالبه‌ی جزئیه
  - ۳) موجبه‌ی جزئیه - سالبه‌ی جزئیه
  - ۴) سالبه‌ی کلیه - موجبه‌ی جزئیه
۱۷۳. علم منطق به دو بخش اصلی ... و ... و دانش بشری به دو حیطه کلی ... و ... تقسیم می‌شود. [۱۷۳]
- ۱) فلسفه - ریاضیات - تعریف - استدلال
  - ۲) تصور - تصدیق - منطق قدیم - منطق جدید
  - ۳) تعریف - استدلال - تصور - تصدیق
  - ۴) تصور - تصدیق - تعریف - استدلال

(صفحه ۷ و ۹)