



دفترچه

۱ از ۲

۱۴۰۱/۱۰/۳۰

صبح جمعه

آزمون سراسری ۱۴۰۲ نوبت اول - دی ماه

رشته علوم انسانی

۸۰ سؤال (ردیف ۱ تا ۸۰)

تعداد پرسش‌های دفترچه



۸۵ دقیقه

مدت پاسخ‌گویی به پرسش‌ها

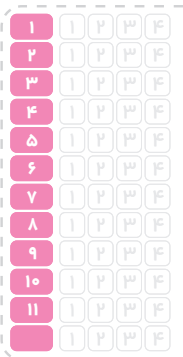


ردیف	مواد امتحانی	تعداد سؤال	از شماره	تا شماره	زمان پاسخ‌گویی
۱	ریاضی	۲۰	۱	۲۰	۳۰ دقیقه
۲	زبان و ادبیات فارسی	۳۰	۲۱	۵۰	۳۰ دقیقه
۳	علوم اجتماعی	۱۵	۵۱	۶۵	۲۵ دقیقه
	روان‌شناسی	۱۵	۶۶	۸۰	

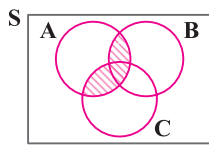
مباحث آزمون



ریاضی ■■



دور دنیا



۱- سه پیشامد A ، B و C مطابق شکل زیر، در فضای نمونه‌ای S مفروض‌اند. کدام مورد برای قسمت هاشور خورده، نادرست است؟

آزمون ۱۷

$$(A \cap B) \cup (A \cap C) \quad (۲) \quad A \cap (B \cup C) \quad (۱)$$

$$(A - (A \cap B)) \cap (A \cap C) \quad (۴) \quad (A - (A - B)) \cup (A - (A - C)) \quad (۳)$$

۲- می‌خواهیم دور تا دور باغچه‌ای به شکل مستطیل که طول آن، دو برابر عرض آن است را حصار بکشیم، به طوری که بازدیدکنندگان به یک متری باغچه نزدیک نشوند. اگر مساحت زمین محصور شده، $1 + \frac{1}{18}\pi$ برابر بیش‌تر از مساحت باغچه باشد، طول باغچه چند متر است؟

آزمون ۱

$$۸ \quad (۱) \quad ۶ \quad (۲) \quad ۴ \quad (۳) \quad ۳ \quad (۴)$$

۳- اگر α و β ریشه‌های معادله $x^2 + 7x - 3 = 0$ و $\alpha > 0$ باشد، حاصل $|\alpha + 2\beta| + |\alpha| - |\beta|$ کدام است؟

آزمون ۱

$$۲\alpha + 3\beta \quad (۱) \quad 2\alpha - 3\beta \quad (۲) \quad -\beta \quad (۳) \quad \beta \quad (۴)$$

۴- برای برخی مقادیر x ، زوج مرتب $(3x^2 - 17x + 10)$ ، $(f(x) + f(-x))$ ، روی نیمساز ناحیه دوم و چهارم قرار دارد. اگر تابع f همانی با دامنه \mathbb{R} باشد، اختلاف مقادیر x کدام است؟

آزمون ۹

$$\frac{10}{3} \quad (۱) \quad \frac{1}{3} \quad (۲) \quad \frac{13}{3} \quad (۳) \quad \frac{17}{3} \quad (۴)$$

۵- رابطه $f = \{(a, x+y)(b, m^2)(a, m^2-1)(b, x-y)(a, 4)\}$ ، یک تابع است. مقدار $x^2 + y^2$ کدام است؟

آزمون ۲

$$۲/۵ \quad (۱) \quad ۲۰/۵ \quad (۲) \quad ۲۴ \quad (۳) \quad ۴۲ \quad (۴)$$

۶- ضرایب معادله $0 = 5 - 4k - 4x - 2kx^2$ صحیح هستند. اگر به‌ازای مقدار k ، حاصل ضرب ریشه‌های این معادله دارای بیش‌ترین مقدار باشد، مقدار Δ کدام است؟

آزمون ۱

$$۴ \quad (۱) \quad ۵ \quad (۲) \quad ۷ \quad (۳) \quad ۲۸ \quad (۴)$$

۷- تابع $f(x) = |2x - 2|$ و $g(x) = [x]$ با دامنه $-1 \leq x \leq 1$ است. اگر مجموعه A بُرد تابع $f.g$ باشد، کدام عدد عضو A است؟

آزمون ۱۱

$$۲ \quad (۱) \quad ۳ \quad (۲) \quad -۲ \quad (۳) \quad -۳ \quad (۴)$$

۸- شیب خط $y = ax + b$ ، $-1/5$ برابر شیب خط $y = cx + d$ است. اگر دوخط در $x = -2$ روی محور x ها یکدیگر را قطع کنند، محور تقارن $f(x) = (\frac{c}{p}x + d)^2 - (ax + b)^2$ کدام است؟

آزمون ۳

$$x = -2 \quad (۱) \quad x = -3 \quad (۲) \quad x = -\frac{3}{p} \quad (۳) \quad x = -\frac{p}{4} \quad (۴)$$

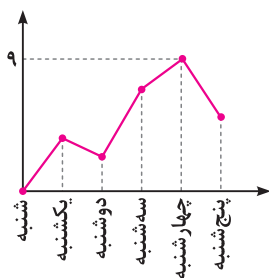
۹- برای رسم نمودار تابع $y = -\frac{1}{4}|2x + 1|$ به کمک نمودار $y = |x|$ ، کدام مورد برای کامل کردن جمله زیر، مناسب است؟

آزمون ۱۰

$$(۱) \text{ چپ - } x \text{ها} \quad (۲) \text{ راست - } x \text{ها} \quad (۳) \text{ بالا - } y \text{ها} \quad (۴) \text{ پایین - } y \text{ها}$$

۱۰- به یک مرکز درمانی، هر روز تعدادی بیمار مراجعه می‌کنند. نمودار مقابل، تعداد مراجعه‌کنندگان در روزهای کاری یک هفته به این مرکز درمانی را نشان می‌دهد. کدام عدد می‌تواند میانگین تعداد بیماران در این هفته باشد؟

آزمون ۴



آزمون ۸

۱۱- با کدام شرط، استدلال گزاره زیر، درست است؟

«در یک مستطیل با اضلاع a و b ، اگر اندازه a ، $\frac{16}{9}$ برابر شود، اندازه قطر $\frac{4}{3}$ برابر می‌شود.»

$$b = a \quad (۱) \quad b = \frac{4}{3}a \quad (۲)$$

$$b = \frac{16}{9}a \quad (۳) \quad (۴) \text{ برای هر مستطیلی، این گزاره درست است.}$$

- ۱۲- کدام مورد در خصوص ارزش گزاره $q \Rightarrow (p \wedge \sim q)$ ، درست است؟
 (۱) هم‌ارز $p \Rightarrow q$ است. (۲) همواره نادرست است. (۳) همواره درست است. (۴) هم‌ارز $\sim q \Rightarrow p$ است.
- ۱۳- قیمت برنج و گوشت در سال پایه به ترتیب ۴۲ و $137/5$ هزار تومان و در سال موردنظر به ترتیب 120 و 240 هزار تومان است. اگر شاخص بهای برنج و گوشت در سال موردنظر 240 و مقادیر مصرفی برنج و گوشت به ترتیب a و 16 کیلوگرم باشد. مقدار a چند کیلوگرم است؟
 (۱) ۴۸ (۲) ۵۰ (۳) ۶۴ (۴) ۷۵
 آزمون ۱۲
- ۱۴- تابع هزینه برای تولید تعداد x کالا از یک محصول، به صورت خطی است. به ازای هزینه‌های 850 و 1000 تومانی به ترتیب 20 و 25 کالا تولید می‌شود. اگر شرکت هر کالا را 55 تومان بفروشد، این شرکت، حداقل چه تعداد از این کالا را باید بفروشد تا سوددهی آغاز شود؟
 (۱) ۹ (۲) ۱۰ (۳) ۱۱ (۴) ۱۲
 آزمون ۳
- ۱۵- محصول تولیدی یک شرکت، در بطری بسته‌بندی می‌شود. بنابر آنچه روی بطری‌ها درج شده، تقریباً حجم 96% بطری‌های بسته‌بندی شده، بین 220 و 230 میلی‌لیتر است. واریانس حجم بطری‌ها کدام است؟
 (۱) $2/56$ (۲) $6/25$ (۳) ۱۶ (۴) ۲۵
 آزمون ۴
- ۱۶- ۳ نفر به همراه علی و حسن قرار است در یک هتل، هر کدام در یک اتاق، اقامت کنند. هتل سه اتاق خالی کنار هم در یک طرف راهرو و دو اتاق دیگر در کنار هم، در طرف دیگر راهرو دارد. به چند طریق، این افراد در اتاق‌ها می‌توانند اقامت کنند، به طوری که علی و حسن در اتاق‌های کنار هم ساکن شوند؟
 (۱) ۸ (۲) ۲۴ (۳) ۳۶ (۴) ۷۲
 آزمون ۱۳
- ۱۷- در یک مسابقه دو میدانی، ۷ نفر شرکت کرده‌اند که ۳ دانش‌آموز از مدرسه A و ۴ دانش‌آموز از مدرسه B به خط پایان رسیده‌اند. با کدام احتمال، مقام اول و آخر، از مدرسه A است؟
 (۱) $\frac{2}{4}$ (۲) $\frac{1}{7}$ (۳) $\frac{5}{9}$ (۴) $\frac{3}{14}$
 آزمون ۱۵
- ۱۸- مقدار $a_n = \frac{17}{12}$ از رابطه بازگشتی $(a_{n+1} = \frac{1}{4}(a_n + \frac{a_1}{a_n}))$ ، تقریبی از \sqrt{k} است. اگر $k \in \mathbb{N}$ و $a_1 = k$ باشد، مقدار k کدام است؟
 (۱) ۲ (۲) ۳ (۳) ۵ (۴) ۷
 آزمون ۱۸
- ۱۹- اگر ریشه دوم جملات دوم، نهم و شانزدهم از یک دنباله حسابی، سه جمله متوالی از یک دنباله هندسی را تشکیل دهند، نسبت مشترک دنباله هندسی کدام است؟
 (۱) ۱ (۲) ۲ (۳) -۱ (۴) -۲
 آزمون ۱۹ و ۲۰
- ۲۰- تابع نمایی $f(x) = 5 - 3^{ax+b}$ را در نظر بگیرید. اگر $f(0) = \frac{1}{4}f(\frac{1}{4}) = 2$ باشد، مقدار جزء صحیح $f(-\frac{1}{4})$ کدام است؟
 (۱) ۱ (۲) ۲ (۳) -۱ (۴) صفر
 آزمون ۲۲

■ زبان و ادبیات فارسی

- ۲۱- کدام آثار به ترتیب «منظوم»، «منثور» و «منظوم» است؟
 (۱) مکاتیب - مرصادالعباد - بهارستان
 (۲) بوستان - عالم‌آرای عباسی - فیه ما فیه
 (۳) عین‌الحیات - انوار سهیلی - جمشید و خورشید
 (۴) عشاق‌نامه - نجات‌الانس - تحفة‌الاحرار
 آزمون ۲۷
- ۲۲- کدام مورد به ترتیب، بیانگر «ویژگی نثر دوره سامانی و ویژگی فکری شعر سبک خراسانی» است؟
 (۱) تفاوت تلفظ برخی از کلمات در مقایسه با زبان امروز - توجه به صفا و پالایش درون در سروده‌های این عصر
 (۲) به‌کارگیری لغات کم‌کاربرد فارسی در مقایسه با دوره‌های بعد - استفاده از قافیه و ردیف‌های بسیار ساده
 (۳) تکرار فعل یا اسم به حکم ضرورت معنی - غالب بودن روح شادی و نشاط و خوش‌باشی
 (۴) آوردن مترادف‌ها و توصیف‌های فراوان - حاکم بودن روح حماسه بر ادبیات این دوره
 آزمون ۲۵
- ۲۳- وجود بعضی از واژگان، در همه ابیات، یادآور نقد شعر عطار در کتاب درسی است؛ به جز:
 (۱) تو پاک باش و مدار ای برادر از کس پاک
 (۲) چه خوش گفت آن تهی‌دست سلحشور
 (۳) بیاموزم این کودکان را همی
 (۴) دو سوراخ چون روبه حيله‌ساز
 ز نند جامه ناپاک گازران بر سنگ
 جوی زر بهتر از پنجاه من زور
 برون زین نیارم زدن خود دمی
 یکی سوی شهوت یکی سوی آز
 آزمون ۲۳



۱۲	۱	۲	۳	۴
۱۳	۱	۲	۳	۴
۱۴	۱	۲	۳	۴
۱۵	۱	۲	۳	۴
۱۶	۱	۲	۳	۴
۱۷	۱	۲	۳	۴
۱۸	۱	۲	۳	۴
۱۹	۱	۲	۳	۴
۲۰	۱	۲	۳	۴
۲۱	۱	۲	۳	۴
۲۲	۱	۲	۳	۴
۲۳	۱	۲	۳	۴

۲۴	۱	۲	۳	۴
۲۵	۱	۲	۳	۴
۲۶	۱	۲	۳	۴
۲۷	۱	۲	۳	۴
۲۸	۱	۲	۳	۴
۲۹	۱	۲	۳	۴
۳۰	۱	۲	۳	۴
۳۱	۱	۲	۳	۴
	۱	۲	۳	۴
	۱	۲	۳	۴
	۱	۲	۳	۴
	۱	۲	۳	۴

دور دنیا

۲۴- کدام مورد از ویژگی‌های فکری شعر «سبک عراقی» است؟

آزمون ۲۸ و ۳۰

- ۱) درهم آمیختگی مختصات نو و کهن، در شعر این دوره کاملاً بارز است.
- ۲) گرایش به تصوف، موجب رواج اندیشه‌هایی مانند بی‌اعتباری دنیا در شعر شد.
- ۳) مدعیان عرفان به شرح اصطلاحات و پیچیده جلوه دادن مفاهیم آن پرداختند.
- ۴) شاعران برای مضمون‌سازی از هر پدیده طبیعی یا هر موضوعی در قلمرو ذهن استفاده کردند.

۲۵- ویژگی‌های ادبی سبک هندی در همه ابیات مشهود است؛ به جز:

آزمون ۳۰

- ۱) گر عشقم آشکار شد انکار من مکن کاتش به پنبه کس نتواند نهان کند
- ۲) از بس که گرفتار به خون خوردن خویشم انگشت ندامت نتوانم به دهان برد
- ۳) نیست ممکن عشق را در سینه پنهان داشتن قرب این آینه طوطی می‌کند زنگار را
- ۴) صبح از جان‌های روشن یاد می‌آرد مرا شام از تاریکی تن یاد می‌آید مرا

۲۶- کدام آثار همگی مربوط به «دوره بیداری» است؟

آزمون ۳۱

- ۱) سبک‌شناسی - داستان باستان - امثال و حکم - منشآت
- ۲) چرند و پرند - تاریخ احزاب سیاسی - سه تابلوی مریم - گلشن صبا
- ۳) سرگذشت حاجی‌بابا اصفهانی - شمس و طغرا - گنجینه نشاط - ایده‌آل
- ۴) شمس‌الدین و قمر - خداوندنامه - تاریخ تطور نظم فارسی - تاریخ بیداری ایرانیان

۲۷- کدام عبارت در خصوص شعر یا نثر معاصر «درست» است؟

آزمون ۳۲

- ۱) تصرف نیما در ماهیت شعر قدیم و ارائه ماهیتی نو از آن به تغییر قالب و ویژگی‌های سخن شاعران قدیم انجامید.
- ۲) از مهم‌ترین رویدادهای دوره سوم شعر معاصر، ظهور شعر نو تغزلی و تشکیل اولین کنگره نویسندگان و شاعران بود.
- ۳) تقی مدرسی، غلامحسین ساعدی و جمال میرصادقی با روی آوردن به مضامین مبارزه و پایداری از نویسندگان دوره مقاومت هستند.
- ۴) داستان‌نویسی نوین با افرادی مانند صادق هدایت، جلال آل احمد و سیمین دانشور که به نویسندگان نسل اول معروفند، آغاز شد.

۲۸- از دیدگاه تاریخ ادبیات کدام مورد، نادرست است؟

آزمون ۳۳

- ۱) در دهه هفتاد و پس از آن، گرایش به خاطره‌نگاری، زندگی‌نامه‌نویسی، نثر ادبی و ادبیات نمایشی قابل توجه است.
- ۲) «بدوک» حاصل تجربه‌های داستانی سیدمهدی شجاعی و «ضیافت» و «جای پای خون» از فیلم‌نامه‌های مشهور اوست.
- ۳) بر خلاف شعر، در داستان‌نویسی دهه شصت، جایگاه نسل جوان کم‌رنگ‌تر است و اغلب نویسندگان از پیشکسوتان هستند.
- ۴) کانون نویسندگان ایران، پس از پیروزی انقلاب، فعالیت خود را مجدد آغاز کرد و به خاطر کشمکش سیاسی - عقیدتی، در نهایت به انشعاب حزب توده از آن انجامید.

۲۹- کدام بیت «فاقد» حسن تعلیل است؟

آزمون ۳۴

- ۱) رزق اگر با آدمی عاشق نمی‌باشد چرا از زمین گندم گریبان چاک می‌آید برون
- ۲) تأثیر گریه سحر عندلیب بود کز غنچه سرخ‌روی برآمد جمال گل
- ۳) گفت خوابت هیچ می‌آید به چشم گفت: آری تا بینم روی تو
- ۴) دو نصیحت کثمت بشنو و صد گنج ببر از در عیش درآ و به ره عیب مپوی

۳۰- در کدام بیت شاعر «استعاره» را با «متناقض‌نما (پارادوکس)» همراه کرده است؟

آزمون ۲۹ و ۳۳

- ۱) یا رب به که شاید گفت این نکته که در عالم رخساره به کس ننمود آن شاهد هر جایی
- ۲) با خردمندی و خوبی پارسا و نیک‌خوست صورتی هرگز ندیدم کاین همه معنی در اوست
- ۳) ای زلف تو برهم زن فرزانه‌گی ما وین سلسله سرمایه دیوانگی ما
- ۴) ترسم که صرفه‌ای نبرد روز بازخواست نان حلال شیخ ز آب حرام ما

۳۱- بیت زیر به کدام آرایه‌های ادبی آراسته شده است؟

آزمون ۲۷ و ۲۹ و ۳۵

- «ز بند حرص بر آهو چه تازی نفس را چون سگ»
- ۱) تشبیه - کنایه - اسلوب معادله - تضاد
 - ۲) تشبیه - کنایه - تشبیه - لفظ و نشر - استعاره
 - ۳) ایهام تناسب - لفظ و نشر - ایهام - تضاد
 - ۴) ایهام تناسب - تشبیه - تشبیه - ایهام - استعاره



دفترچه

۲ از ۲

۱۴۰۱/۱۰/۳۰

صبح جمعه

آزمون سراسری ۱۴۰۲ نوبت اول - دی ماه

رشته علوم انسانی

۸۰ سؤال (ردیف ۸۱ تا ۱۶۰)

تعداد پرسش‌های دفترچه



۷۵ دقیقه

مدت پاسخ‌گویی به پرسش‌ها



مباحث آزمون



ردیف	مواد امتحانی	تعداد سؤال	از شماره	تا شماره	زمان پاسخ‌گویی
۱	زبان عربی	۲۰	۸۱	۱۰۰	۲۰ دقیقه
۲	تاریخ	۱۳	۱۰۱	۱۱۳	۲۰ دقیقه
۳	جغرافیا	۱۲	۱۱۴	۱۲۵	
۴	فلسفه و منطق	۲۰	۱۲۶	۱۴۵	۲۰ دقیقه
۵	اقتصاد	۱۵	۱۴۶	۱۶۰	۱۵ دقیقه

■ زبان عربی

■ عَيْنُ الْأَنْسَبِ لِلْجَوَابِ عَنِ التَّرْجُمَةِ أَوْ الْمَفْهُومِ مِنْ أَوْ إِلَى الْعَرَبِيَّةِ: (۸۱ - ۸۸)

آزمون ۷۴

- ۸۱

﴿أَنْفَقُوا مِمَّا رَزَقْنَاكُمْ مِنْ قَبْلِ أَنْ يَأْتِيَ يَوْمٌ لَا بَيْعَ فِيهِ وَلَا خُلَّةٌ﴾:

(۱) از آن چه به شما روزی دادیم انفاق کنید قبل از این که روزی فرا برسد که نه فروشی در آن است و نه دوستی‌ای!

(۲) انفاق کنید از روزی‌هایی که به شما داده‌ایم پیش از این که آن روز فرا برسد که نه خرید در آن است و نه دوستی!

(۳) بخشش کنید از چیزهایی که روزی شما ساختیم پیش از این که روزی برسد که هیچ فروشی در آن نیست و هیچ دوستی!

(۴) از آن چه روزی شما کرده‌ایم بخشش کنید قبل از این که آن روز برسد که هیچ خرید و فروشی در آن نیست و هیچ دوستی‌ای!

- ۸۲ ﴿إِنَّمَا اتَّقَى الْمُؤْمِنِينَ هُمْ الَّذِينَ يَتَعَامَلُونَ مَعَ النَّاسِ تَعَامُلًا يُرْضِي اللَّهَ، لِأَنَّ التَّقْوَى لَا تَنْجَلِي إِلَّا فِي الْأُمُورِ الْجَارِيَةِ وَ لَيْسَتْ أَمْرًا مَكْتُومًا

آزمون ۷۵

فِي الْقُلُوبِ!»: پرهیزکارترین مؤمنان

(۱) آنانی هستند که با مردم فقط با خشنود ساختن خدا معامله می‌کنند، زیرا تقوی در کارهای جاری متجلی می‌شود و امری پنهان در قلب‌ها نیست!

(۲) تنها آنانند که با مردم به شکلی که خداوند رضایت می‌دهد رفتار می‌کنند، زیرا تقوی در امور جاری ظاهر می‌شود و یک موضوع پنهان در درون قلب‌ها نیست!

(۳) فقط کسانی هستند که با مردم معامله‌ای می‌کنند که خدا را خشنود سازد، زیرا تقوی فقط در امور جاری آشکار می‌شود و مسأله‌ای پنهان در دل‌ها نیست!

(۴) کسانی هستند که تنها به گونه‌ای که خدا رضایت می‌دهد با مردم رفتار می‌کنند، زیرا تقوی فقط در مسائل جاری نمایان می‌شود و یک

مسأله پنهان در درون دل‌ها نیست!

آزمون ۷۵

- ۸۳ «إِنَّ تَلْمِذَ الصَّفِّ الْأَوَّلِ يَذْهَبُ إِلَى الْمَدْرَسَةِ بِدَايَةِ السَّنَةِ الدِّرَاسِيَّةِ مُشْتَقًّا وَ هُوَ يَحْمَلُ مَحْفَظَتَهُ الْفَارِغَةَ عَلَى كَتِفِهِ!»

(۱) با شروع سال تحصیلی دانش‌آموز کلاس اولی با اشتیاق کیفش را که خالی است بر کتفش گذاشته به مدرسه می‌رود!

(۲) دانش‌آموز کلاس اول در آغاز سال تحصیلی با شوق به مدرسه می‌رود در حالی که کیف خالی‌اش را بر روی دوشش حمل می‌کند!

(۳) در ابتدای سال تحصیلی دانش‌آموزی که کلاس اول است مشتاقانه به مدرسه می‌رود و او کیف خالی‌اش را بر روی دوشش حمل می‌کند!

(۴) دانش‌آموز کلاس اولی در ابتدای سال تحصیلی در حالی که مشتاقانه کیفش را که خالی است بر روی کتفش حمل می‌کند به مدرسه می‌رود!

آزمون ۷۴

- ۸۴

«يَا بِنْتِي؛ لَا تَحْتَقِرِي مِنَ الْخَيْرِ شَيْئًا وَ اِغْلِيهِ وَ اعْلَمِي أَنَّ صَغِيرَةَ كَبِيرٌ وَ قَلِيلُهُ كَثِيرٌ!» ای دخترم؛ ...

(۱) هیچ مقداری از خیر را حقیر بدان وقتی انجامش دادی؛ پس بدان که کوچک آن بزرگ شده و کم آن فراوان می‌شود!

(۲) هیچ چیز از خیر را که انجامش دادی کوچک به‌شمار نیاور و بدان که کوچکش بزرگ و کم‌ترش فراوان می‌شود!

(۳) هیچ چیزی از خیر را حقیر مپندار و آن را به انجام برسان، و بدان که کوچکش بزرگ‌تر و کم‌ترینش بسیار است!

(۴) هیچ مقدار از خیر را کوچک م‌شمار و آن را انجام بده، و بدان که کوچک آن بزرگ و اندک آن بسیار است!

آزمون ۷۴

- ۸۵ «إِذَا حَدَّثَ ظَاهِرَةٌ وَ لَوْ طَبِيعِيَّةً، يُحَاوِلُ الْعُلَمَاءُ أَنْ يَعْرِفُوا سِرَّ تِلْكَ الظَّاهِرَةِ فَتَصِلُ هَذِهِ الْمَحَاوَلَاتُ إِلَى أَجُوبَةٍ تُحَسِّنُ حَيَاتِنَا!»

(۱) هنگامی که یک پدیده حادث شد، اگرچه به‌صورت طبیعی، دانشمندان برای شناخت راز آن پدیده کوشش می‌کنند و این تلاش‌هایی است

که برای خوب کردن زندگی‌مان به جواب می‌رسد!

(۲) هنگامی که پدیده‌ای اتفاق افتاد اگرچه طبیعی، راز آن پدیده با کوشش دانشمندان شناخته می‌شود، و این‌ها تلاش‌هایی است که به جوابی

برای بهتر کردن زندگی‌مان می‌رسد!

(۳) هرگاه پدیده‌ای هرچند طبیعی به‌وجود بیاید، دانشمندان سعی می‌کنند که راز آن پدیده را بشناسند، و این کوشش‌ها به جواب‌هایی می‌رسد

که زندگی ما را نیکو می‌گرداند!

(۴) هرگاه یک پدیده‌ای هرچند طبیعی به‌وجود بیاید، دانشمندان می‌کوشند تا راز آن پدیده شناسایی شود و این کوشش‌ها به جواب‌هایی

می‌رسد که زندگی ما را بهتر می‌گرداند!

آزمون ۷۵

- ۸۶ عَيْنُ الصَّحِيحِ:

(۱) كَادَ الشَّابُّ يَصِلُ إِلَى مَا يُحِبُّهُ إِنْ كَانَ يُوَاصِلُ أَعْمَالَهُ: جوان نزدیک است به آن چه دوست دارد اگر به کارهایش ادامه دهد!

(۲) لَا مَشَقَّةَ هُنَاكَ إِلَّا وَ هِيَ تُجَهِّزُكَ لِتَوْفِيقَاتِكَ فِي الْمُسْتَقْبَلِ: هیچ مشقتی وجود ندارد مگر این که تو را برای موفقیت‌هایت در آینده آماده کند!

(۳) يَا مَعْلَمُ؛ سَامِحْنِي وَ اعْلَمْ أَنِّي سَوْؤِدِّي وَاجِبَاتِي: ای معلم؛ به من اجازه بده و بدان که من تکالیفم را انجام خواهم داد!

(۴) لَا يَكْذِبُ إِلَّا مَنْ كَانَ ضَعِيفًا وَ هُوَ لَا يَدْرِي أَنَّ الْكُذْبَ مِنْ ضَعْفِهِ: کسی جز ضعیف دروغ نمی‌گوید در حالی که نمی‌داند که دروغ‌گویی از ناتوانی است!

آزمون ۷۴

- ۸۷ عَيْنُ الْخَطَأِ:

(۱) كَانَ صَدِيقِي مِنَ الَّذِينَ يُسَمِّحُ لَهُمُ الدَّخُولُ إِلَى خَزَانَةِ الْكُتُبِ: دوستم از کسانی بود که به آن‌ها اجازه ورود به گنجینه‌های کتاب را می‌دهند!

(۲) مَنْ هُوَ الْأَقْوَى يَبَالُ الْكَأْسَ الذَّهَبِيَّ فِي هَذِهِ الْمُبَارَاةِ: کسی که قوی‌تر است در این مسابقه به جام طلایی دست می‌یابد!

(۳) كُنْتُ وَاقِفًا أَخِي لِفَتْحِ مَكَانٍ لِبَيْعِ الْكُتُبِ الْعِلْمِيَّةِ: با برادرم برای گشودن مکانی برای فروش کتاب‌های علمی موافقت کرده بودم!

(۴) يَسْتَطِيعُ الْإِنْسَانُ أَنْ يَصْعَدَ فَوْقَ الْجِبَالِ وَ لَكِنَّهُ لَا يَبْقَى هُنَاكَ إِلَّا قَلِيلًا: انسان می‌تواند به بالای کوه‌ها صعود کند ولی فقط اندکی آن‌جا می‌ماند!

دور دنیا

۸۱	۱	۲	۳	۴
۸۲	۱	۲	۳	۴
۸۳	۱	۲	۳	۴
۸۴	۱	۲	۳	۴
۸۵	۱	۲	۳	۴
۸۶	۱	۲	۳	۴
۸۷	۱	۲	۳	۴
	۱	۲	۳	۴
	۱	۲	۳	۴
	۱	۲	۳	۴
	۱	۲	۳	۴

آزمون ۷۳

۸۸- « آیا باور می‌کنی که در روزی از روزها ماهیانی را ببینی که بی‌دری از آسمان فرو می‌ریزند؟ ». عین الصحیح:

- ۱) هل تُصدِّقُ في يوم من أيام أن تتساقط الأسماك تراها مرتبًا من السماء؟
 - ۲) أ تُصدِّقُ أن تشهد سقوطًا متواليًا في يوم من الأيام من السماء للأسماك؟
 - ۳) أ تُصدِّقُ في كلِّ الأيام أن تشهد السقوط المتوالي في السماء للأسماك؟
 - ۴) هل تُصدِّقُ أن ترى في يوم من الأيام أسماكًا تتساقط من السماء؟
- اقرأ النَّصَّ التَّالِيَّ ثُمَّ أَجِبْ عَنِ الْأَسْئَلَةِ (۸۹ - ۹۱) بما يناسب النَّصَّ:

قد تأمل اللغويون منذ القديم حول موضوع نشأة اللغة، فهم كانوا يسألون أنفسهم من أوجدها؟ هل ألهمها الله الإنسان أم أنتجها الإنسان؟ ولهم رأبان في هذه المسألة: فريق منهم يرى أن مصدر اللغة هو الله تعالى، وجماعة أكثر تعتقد أن اللغة طاقة أوجدها الله في الإنسان، لكنه هو الذي اكتشفها لرفع حاجته عند إيجاد العلاقة مع الآخرين!

فكان الإنسان البدوي يحقق هذه الغاية عن طريق وسيلة أخرى مثل ضرب الطبل أو إشعال النار أو حك النقوش على الحجارة ... بعد مرور زمن فهم أنه يقدر أن يقلد الأصوات في الطبيعة، مثل صوت الطيور والحيوانات أو صوت المياه والعاصفة و ... و يوجد لها. ثم شيئاً فشيئاً أدرك أنه يقدر أن يجعل هذه الأصوات واحدة جنب الأخرى و يُشكّل المفردات و الألفاظ، و بعد ذلك نتجت الجملة! فهكذا ظهرت للإنسان وسيلة ارتباطية سهلت له العلاقة مع الآخرين!

آزمون ۸۱

۸۹- عین الخطأ:

- ۱) من البداية قام الإنسان حين وضع أقدامه في الدنيا بتقليد من الطبيعة حول إنتاج الكلمات.
- ۲) عند فقدان اللغة الصوتية هناك لغات و وسائل أخرى تقوم بإيصال الأخبار.
- ۳) أكثر اللغويين المسلمين لا يعتقدون بأن مصدر اللغة هو الله تعالى.
- ۴) اللغة الصوتية جاءت قبل لغة الكتابة، فأصل اللغة سماعي.

آزمون ۸۱

۹۰- عین الصحیح:

- ۱) كان الطَّرِيقُ للاتِّصال مع الآخرين في القديم مسدودًا!
- ۲) أخيرًا بدأ الناس يُفكِّرون حول اللغة و موجدِها!
- ۳) اللغة عند البعض هو اختراع البشر!
- ۴) الطبيعة معلِّم الإنسان!

آزمون ۸۱

۹۱- أيُّ موضوع لم يأت في النص؟

- ۱) منشي اللغة.
 - ۲) زمن نشأة اللغة.
 - ۳) كيفية نشأة اللغة.
 - ۴) طرق بيان ما في الضمير في القديم.
- عین الخطأ في الإعراب و التحليل الصرفي (۹۲ و ۹۳)

آزمون ۷۷

۹۲- « تأمل - يسألون - الله - مصدر »:

- ۱) مصدر: اسم - مفرد مذکر - اسم مكان - معرب / اسم «أن» المشبهة بالفعل و منصوب
- ۲) الله: لفظ الجلالة - اسم - مفرد مذکر - معرفة (علم) - معرب / فاعل و مرفوع لفاعل «أهم»
- ۳) تأمل: فعل ماضٍ - للغائب - مزيد ثلاثي بزيادة حرفين من باب تفعّل / فعل و فاعله «اللغويون» و هو مرفوع بالواو، و الجملة فعلية
- ۴) يسألون: فعل مضارع - للجمع الغائب - مجرّد ثلاثي - متعدّد / فعل و فاعل، و الجملة فعلية، و النون حرف وقاية، و مفعوله «أنفس»

آزمون ۷۹

۹۳- « طريق - الأصوات - يجعل - ظهرت »:

- ۱) الأصوات: اسم - جمع سالم للمؤنث (مفرد: صوت، مؤنث) - معرّف بأل - معرب / مفعول به و منصوب
 - ۲) ظهرت: فعل ماضٍ - للمؤنث الغائب - مجرّد ثلاثي - لازم / فعل و فاعله «وسيلة» و الجملة فعلية
 - ۳) طريق: اسم - مفرد مذکر - نكرة - معرب / مجرور بحرف الجرّ؛ عن طريق: جار و مجرور
 - ۴) يجعل: فعل مضارع - للغائب - مجرد ثلاثي - متعدّد / فعل و مع فاعله جملة فعلية
- عین المناسب للجواب عن الأسئلة التالية (۹۴ - ۱۰۰)

آزمون ۷۸

۹۴- عین الخطأ في ضبط حركات الحروف:

- ۱) في اللغة العربيّة مئات الكلمات المعرّبة ذات الأصول الفارسيّة! ۲) يبلغ الصادقُ صدقَه ما لا يبلغه الكاذبُ باحتياله!
- ۳) تفكّر ساعةٍ خيرٍ من عبادة سبعين سنة! ۴) إذا ملك الأراذلُ هلك الأفاضل!

آزمون ۷۹

۹۵- ﴿و عسى أن تکرهوا شيئاً و هو خير لكم﴾. عین غير المناسب لمعنى الآية الكریمه:

- ۱) ﴿أن تصبروا خيرٌ لكم و الله غفور رحيم﴾
- ۲) ای بسا درد که باشد به حقیقت درمان!
- ۳) ﴿لا تدري لعلّ الله يحدث بعد ذلك أمراً﴾
- ۴) بسیار دردمندی بود که به تندرستی رساند!

آزمون ۷۸

۹۶- عین الخطأ (عن الفعل المضارع):

- ۱) عليك أن لا تكذبين لأنك كنت صادقة دائماً!
- ۲) حاولت المعلمات أن يساعدن التلميذات في تعلّم الدّروس!
- ۳) هذان الطائران ينقران جذع الشجرة بمنقارهما حتّى يصنعا بيتهما!
- ۴) عزم أصدقائي أن يرجعوا من الملعب بالحافلة بعد انتهاء المسابقة!

۸۸	۱	۲	۳	۴
۸۹	۱	۲	۳	۴
۹۰	۱	۲	۳	۴
۹۱	۱	۲	۳	۴
۹۲	۱	۲	۳	۴
۹۳	۱	۲	۳	۴
۹۴	۱	۲	۳	۴
۹۵	۱	۲	۳	۴
۹۶	۱	۲	۳	۴
	۱	۲	۳	۴
	۱	۲	۳	۴



۹۷	۱	۲	۳	۴
۹۸	۱	۲	۳	۴
۹۹	۱	۲	۳	۴
۱۰۰	۱	۲	۳	۴
۱۰۱	۱	۲	۳	۴
۱۰۲	۱	۲	۳	۴
۱۰۳	۱	۲	۳	۴
۱۰۴	۱	۲	۳	۴
۱۰۵	۱	۲	۳	۴
	۱	۲	۳	۴
	۱	۲	۳	۴

دور دنیا

۹۷- عین ما فيه الشَّرط (من حيث المعنى):

- ۱) من يُبَعِدُ نفسَه عن السَّيئات و الدَّنوب يَتَخَلَّصُ من عواقب شَرِّها!
- ۲) ما يرفع درجة الإنسان في الدُّنيا و يَقْرَبُه إلى الله هو الأعمال الحسنة!
- ۳) ما أحسن للإنسان ما يرزقه الله و عليه أن يُدرك هذه النعمة أكثر فأكثر!
- ۴) من يَغرس فسيلةً في الحديقة قادرٌ على عَرس فسائل أخرى لينتفع النَّاسُ بها!

آزمون ۷۸

۹۸- عین ما ليس فيه تأكيد:

- ۱) إنَّ الشعوب في العالم لم يتقدَّموا في الثقافة إلا بعد جهودهم الكثیر في ميادين العلم!
- ۲) ما جعل اللُّغة غنيَّة في الأسلوب و البیان إلا تبادل المفردات بين السَّعوب و البلاد!
- ۳) في مدرستنا لا تُجرى المباريات الرياضیة للطلّاب في هذه السنة إلا مباريات كرة المنضدة!
- ۴) قلت لتلامذتي الكرام إنكم للتوفيق في دروسكم لا تحتاجون إلا إلى فئة قويَّة يُفقهون الآخرين!

آزمون ۷۹

۹۹- عین «تقدّمًا» بیّن نوعیة الفعل:

- ۱) إذا كان تقدّم الإنسان تقدّمًا حقیقیًّا يحصل على الدَّرجات العالیة!
- ۲) لم نشاهد تقدّمًا في مجال العلوم العديدة إلا تقدّم العلماء الدّوّوبین!
- ۳) تقدّم الطّلاب في دروسهم تقدّمًا كان ثمره محاولتهم الكثیرة!
- ۴) يتقدّم كلُّ السَّعوب تقدّمًا إن یستفيدوا من الفرص الدّهبیة!

آزمون ۷۹

۱۰۰- عین ما ليس فيه من أعداد العقود:

- ۱) عمري عشرون سنة و أختي في التاسع عشر من عمرها؛
- ۲) والدي له خمسون سنة من العمر و والدي أربع سنوات أقلّ منه؛
- ۳) جدّي يعيش معنا مثل قبل هذا بمائة سنة في بيت واحد؛
- ۴) تُحبّه لانه عطف و يقول لنا قصصًا من ذكرياته في سبعين سنة من عمره!

آزمون ۷۷

تاریخ

۱۰۱- کدام مورد درباره رونق دادوستد از مهم ترین پیامدهای انقلاب کشاورزی، درست است؟

- ۱) به تدریج تخصصی شدن کارها و به وجود آمدن پیشه‌هایی چون ابزارسازی، سفالگری و پارچه‌بافی را در پی داشت.
- ۲) روند یک‌جانشینی و پدید آمدن روستاها را گسترش داد و به تولید اضافه بر نیاز جامعه روستایی منجر شد.
- ۳) نتیجه نهایی انقلاب کشاورزی و برآیند افزایش جمعیت، تخصصی شدن کارها و شکل‌گیری شهرها بود.
- ۴) زمینه آشنایی مردم مناطق مختلف را با آداب و رسوم، مهارت‌ها و اندیشه‌های یکدیگر فراهم آورد.

آزمون ۸۲

۱۰۲- کدام مورد درباره تعالیم کنفوسیوس، درست است؟

- ۱) آن‌ها را می‌توان به متون اندرزنامه‌ای ایران دوره اسلامی - مانند قابوس‌نامه - نزدیک دانست.
- ۲) نقش مهمی در اتحاد مردم چین و ایجاد اولین حکومت متمرکز در این سرزمین داشت.
- ۳) به عقاید بودا شبیه بود و بر اخلاق تأکید می‌کرد اما برای نظام اداری چین باستان فاقد کارایی بود.
- ۴) با اندیشه‌های خواجه نظام‌الملک توسی قرابت داشت و کاربرد آن‌ها به تمرکز اداری در عصر چواین و هان منجر شد.

آزمون ۸۶ و ۹۸

۱۰۳- در یک موقعیت فرضی، مورخی در آخرین سده قبل از میلاد (۱۰۰ ق . م تا آغاز سال یکم میلادی) می‌زیسته است. کدام مورد درباره

وی درست است؟

- ۱) وی شاهد وقوع سه رویداد مهم اسارت والرینوس، کشته شدن گردیانوس و شورش بهرام چوبین بوده است.
- ۲) شاهد امپراتوری ژولیوس سزار، شورش اسپارتاکوس و شکست کراسوس رومی از سورنا سردار ایرانی بوده است.
- ۳) ناظر پیروزی اسپارت در جنگ‌های پلوپونزی، برگزاری اولین دوره بازی‌های المپیک و مرگ سقراط بوده است.
- ۴) زندگی وی با پادشاهی قباد یکم، امپراتوری ژولیوس سزار، جنبش مزدک و اصلاحات خسرو انوشیروان مقارن بوده است.

آزمون ۸۷

۱۰۴- کدام مورد در خصوص الواح گلی کشف‌شده متعلق به دوره هخامنشیان درست است؟

- الف) همه آن‌ها به زبان و خط ایلامی و حاوی اطلاعات سودمندی درباره تشکیلات اداری هخامنشیان هستند.
 - ب) اطلاعات مفیدی درباره اوضاع اقتصادی، اجتماعی و برخی رویدادهای نظامی دوره هخامنشیان دارند.
 - ج) برخی از آن‌ها گزارش یک واقعه تاریخی هستند و در خارج از محدوده ایران کنونی کشف شده‌اند.
 - د) نشان می‌دهند در تشکیلات امپراتوری هخامنشیان از زبان و خط واحد استفاده می‌شده است.
- ۱) «الف» و «ب» ۲) «الف» و «د» ۳) «ب» و «ج» ۴) «ج» و «د»

آزمون ۸۸ و ۹۲ و ۹۶

۱۰۵- کدام مورد درباره سبک و روش تاریخ‌نگاری طبری و مسعودی دو مورخ بزرگ مسلمان، درست است؟

- ۱) طبری، تاریخ عمومی خود را به سبک تاریخ‌نگاری روایی و روش موضوع‌محوری تألیف کرده است.
- ۲) مروج‌الذهب و معادن‌الجواهر به سبک تاریخ‌نگاری تحلیلی و روش موضوع‌محوری نوشته شده است.
- ۳) مسعودی در تألیف آثار خود، سبک تاریخ‌نگاری تحلیلی و روش سال‌شماری را به‌نحو عالی ترکیب کرده است.
- ۴) طبری با جمع‌آوری و گزینش اخبار، نمونه‌ای موفق از تاریخ‌نگاری روایی را در قالب سال‌شماری ارائه کرده است.

آزمون ۹۹



← آزمون های پشتیبان →

علوم انسانی

دفترچه اول _____ آزمون های هم‌مبحث با



مقابل سوالات کنکورهای دفترچه ۱، آدرس آزمون های پشتیبان هم‌مبحث با آن سوال آمده است.

کاری از: [دپارتمان علوم انسانی گاج]

فهرست

آزمون ۱ معادلهٔ درجهٔ دوم	شماره صفحه ۸
آزمون ۲ تابع	شماره صفحه ۱۰
آزمون ۳ تابع	شماره صفحه ۱۲
آزمون ۴ کار با داده‌های آماری	شماره صفحه ۱۴
آزمون ۵ نمایش داده‌ها	شماره صفحه ۱۶
آزمون ۶ گزاره‌ها و ترکیب گزاره‌ها	شماره صفحه ۲۰
آزمون ۷ گزاره‌ها و ترکیب گزاره‌ها	شماره صفحه ۲۲
آزمون ۸ استدلال ریاضی	شماره صفحه ۲۵
آزمون ۹ توابع ثابت، چند ضابطه‌ای و همانی	شماره صفحه ۲۸
آزمون ۱۰ توابع پلکانی و قدر مطلق	شماره صفحه ۳۲
آزمون ۱۱ اعمال روی توابع	شماره صفحه ۳۵
آزمون ۱۲ شاخص‌های آماری و سری‌های زمانی	شماره صفحه ۳۸
آزمون ۱۳ شمارش	شماره صفحه ۴۱
آزمون ۱۴ شمارش	شماره صفحه ۴۲
آزمون ۱۵ احتمال	شماره صفحه ۴۴
آزمون ۱۶ احتمال	شماره صفحه ۴۷
آزمون ۱۷ چرخه آمار در حل مسائل	شماره صفحه ۴۹
آزمون ۱۸ مدل‌سازی و دنباله	شماره صفحه ۵۲
آزمون ۱۹ دنباله‌های حسابی	شماره صفحه ۵۴
آزمون ۲۰ دنبالهٔ هندسی	شماره صفحه ۵۶

۳۱ تاریخ ادبیات قرن‌های دوازدهم و ... ۹۲	۲۱ ریشه nم و توان گویا ۵۷
۳۲ پایه‌های آوایی ناهمسان و ... ۹۵	۲۲ تابع نهایی ۵۹
۳۳ سبک‌شناسی قرن‌های دوازدهم و ... ۹۹	۲۳ مبانی تحلیل متن - سازه‌ها و ... ۶۲
۳۴ تاریخ ادبیات قرن چهاردهم و ... ۱۰۲	۲۴ تاریخ ادبیات پیش از اسلام و ... ۶۶
۳۵ اختیارات شاعری (۲): وزنی - اغراق و ... ۱۰۶	۲۵ سبک و سبک‌شناسی و ... ۷۰
۳۶ سبک‌شناسی دوره معاصر و ... ۱۰۹	۲۶ زبان و ادبیات فارسی در ... ۷۴
۳۷ کنش‌های ما و پدیده‌های اجتماعی ۱۱۶	۲۷ تاریخ ادبیات فارسی در ... ۷۸
۳۸ جهان‌های اجتماعی و اجزا و ... ۱۱۸	۲۸ سبک‌شناسی قرن‌های هفتم و ... ۸۱
۳۹ جهان‌های اجتماعی و ... ۱۲۱	۲۹ تاریخ ادبیات فارسی در قرن‌های ... ۸۵
۴۰ ارزیابی جهان‌های اجتماعی ۱۲۵	۳۰ سبک‌شناسی قرن‌های دهم و ... ۸۸

۱۶۰ | ۵۱ | بحران‌های اقتصادی و ...

۱۶۴ | ۵۲ | سرآغاز بیداری اسلامی

۱۶۷ | ۵۳ | انقلاب اسلامی ایران، نقطه عطف و ...

۱۷۰ | ۵۴ | افق بیداری اسلامی

۱۷۴ | ۵۵ | ذخیره دانشی

۱۷۷ | ۵۶ | علوم اجتماعی

۱۸۲ | ۵۷ | نظم اجتماعی

۱۸۶ | ۵۸ | کنش اجتماعی

۱۸۹ | ۵۹ | معنای زندگی

۱۹۳ | ۶۰ | قدرت اجتماعی

۱۲۸ | ۴۱ | هویت

۱۳۱ | ۴۲ | باز تولید هویت اجتماعی و ...

۱۳۴ | ۴۳ | تحولات هویتی جهان اجتماعی و ...

۱۳۸ | ۴۴ | هویت ایرانی (۱)، (۲) و (۳)

۱۴۱ | ۴۵ | هویت ایرانی (۴)

۱۴۴ | ۴۶ | جهان فرهنگی - فرهنگ جهانی

۱۴۷ | ۴۷ | نمونه‌های فرهنگ جهانی (۱) و ...

۱۵۱ | ۴۸ | چگونگی تکوین فرهنگ معاصر و ...

۱۵۴ | ۴۹ | تحولات نظام جهانی

۱۵۸ | ۵۰ | جهان دوقطبی و جنگ‌ها و ...

۶۷ | آزمون | احساس، توجه، ادراک | ۲۱۸ صفحه

۶۱ | آزمون | نابرابری اجتماعی | ۱۹۵ صفحه

۶۸ | آزمون | حافظه و علل فراموشی | ۲۲۰ صفحه

۶۲ | آزمون | سیاست هویت | ۱۹۹ صفحه

۶۹ | آزمون | تفکر (۱) حل مسئله | ۲۲۲ صفحه

۶۳ | آزمون | پیشینه علوم اجتماعی در جهان اسلام | ۲۰۳ صفحه

۷۰ | آزمون | تفکر (۲) تصمیم‌گیری | ۲۲۵ صفحه

۶۴ | آزمون | افق علوم اجتماعی در جهان اسلام | ۲۰۸ صفحه

۷۱ | آزمون | انگیزه و نگرش | ۲۲۷ صفحه

۶۵ | آزمون | روان‌شناسی: تعریف و روش مورد مطالعه | ۲۱۴ صفحه

۷۲ | آزمون | روان‌شناسی سلامت | ۲۲۹ صفحه

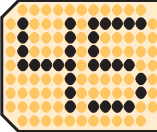
۶۶ | آزمون | روان‌شناسی رشد | ۲۱۶ صفحه



چنانچه نتوانستید به هر یک از سؤالات کنکورهای
دفترچه (۱) پاسخ درست دهید و یا قصد دارید
برای تسلط بیشتر بر موضوع سؤال، تست‌های
بیشتری حل کنید، بر اساس آدرس جلوی سؤالات
دفترچه کنکور، به آزمون‌های مرتبط با آن در این
کتاب مراجعه کنید.



ریاضی و آمار



زمین
پیشنهادی

تعداد
سؤالات

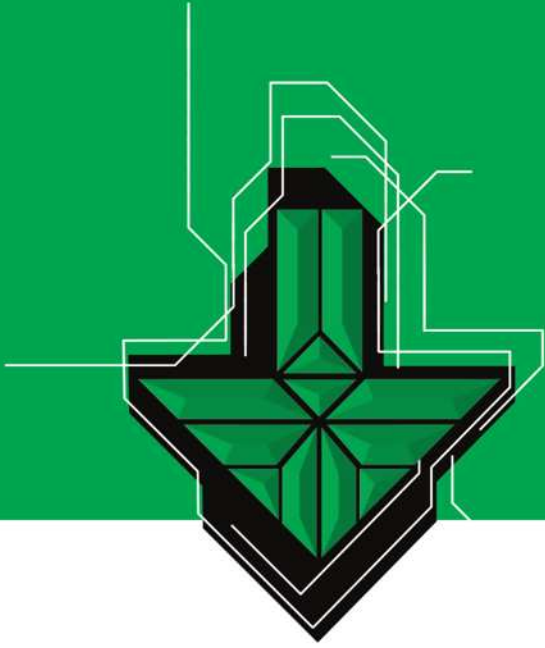
پایه دهم
صفحه ۱۰ تا ۳۸

معادله درجه دوم

آزمون

- ۱ مجموع نصف و ثلث و ربع عددی از خود آن عدد ۲ واحد بیشتر است. نصف آن کدام است؟
- ۱۸ (۱) ۱۶ (۲) ۱۴ (۳) ۱۲ (۴)
- ۲ چهار واحد کم‌تر از دو برابر تفاضل ۷ از عددی، برابر با نصف آن عدد است. مربع آن عدد کدام است؟
- ۱۰۰ (۱) ۱۲۱ (۲) ۱۴۴ (۳) ۱۶۹ (۴)
- ۳ محیط یک مستطیل ۲۰ واحد است. اگر طول مستطیل ۴ واحد از عرض آن بیشتر باشد، مساحت مستطیل کدام است؟
- ۱۸ (۱) ۲۱ (۲) ۲۴ (۳) ۲۷ (۴)
- ۴ وزن علی ۱۲ کیلوگرم از دو برابر وزن برادر کوچکش بیشتر است. اگر مجموع وزن هر دوی آن‌ها، ۱۳۵ کیلوگرم باشد، وزن علی چند کیلوگرم است؟
- ۴۱ (۱) ۶۱ (۲) ۸۲ (۳) ۹۴ (۴)
- ۵ مساحت مثلث زیر کدام است؟
- ۱۲ (۱) ۱۸ (۲) ۲۴ (۳) ۳۶ (۴)
- ۶ اگر یکی از جواب‌های معادله $4x^2 + (2m-4)x + m^2 + 6m - 7 = 0$ برابر $\frac{1}{4}$ باشد، مجموع مقادیر m کدام است؟
- ۷ (۱) ۷ (۲) -۷ (۳) ۹ (۴) -۹
- ۷ اگر ریشه‌های معادله $(x-3b)(x+a) = 0$ برابر ۲ و -۴ باشد و a و b هر دو اعدادی منفی باشند، حاصل $b-a$ کدام است؟
- ۱ (۱) $-\frac{2}{3}$ (۲) $\frac{2}{3}$ (۳) $-\frac{4}{3}$ (۴) $\frac{4}{3}$
- ۸ اگر معادله درجه دوم $4x^2 - 8x - 5 = 0$ را به روش مربع کامل حل کنیم، معادله به صورت $(x+A)^2 = B$ در می‌آید. $B-A$ کدام است؟
- ۱ (۱) $\frac{9}{4}$ (۲) $\frac{9}{4}$ (۳) $\frac{11}{4}$ (۴) $\frac{13}{4}$
- ۹ معادله درجه دوم $3x^2 - 6x + a = 0$ بعد از استفاده از روش مربع کامل به فرم $(x-1)^2 = b$ می‌رسد. حاصل $a+3b$ کدام است؟
- ۱ (۱) ۱ (۲) ۲ (۳) ۳ (۴) ۴
- ۱۰ ریشه بزرگ‌تر معادله $8x(2x-5) = 24$ کدام است؟
- ۳ (۱) ۴ (۲) ۵ (۳) ۶ (۴)
- ۱۱ به ازای چه حدودی از a معادله درجه دوم $3x^2 + (a-1)x - 2 = 0$ دارای دو جواب حقیقی است؟
- ۱) هر مقدار a (۲) هیچ مقدار a (۳) $a > 1$ (۴) $a > \frac{2}{3}$
- ۱۲ معادله درجه دوم $x(ax-20) = -25$ دارای ریشه مضاعف است. مقدار ریشه مضاعف کدام است؟
- ۴ (۱) -۴ (۲) $\frac{5}{2}$ (۳) $-\frac{5}{2}$ (۴)
- ۱۳ معادله $x^2 + ax - b^2 - 1 = 0$ دارای دو ریشه حقیقی متمایز است. حدود a کدام است؟
- ۱) $a > 1 + ab$ (۲) $a < 1 + ab$ (۳) هیچ مقدار a (۴) هر مقدار a
- ۱۴ در معادله درجه دوم $ax^2 = 3x - 2$ ریشه‌ها برابرند. مقدار ریشه کدام است؟
- ۴ (۱) $\frac{4}{3}$ (۲) $-\frac{4}{3}$ (۳) $\frac{3}{4}$ (۴) $-\frac{3}{4}$
- ۱۵ اگر a عدد حقیقی باشد، معادله $x^2 - 3x - a^4 - 1 = 0$ چند ریشه دارد؟
- ۱) جواب ندارد. (۲) یک جواب دارد. (۳) دو جواب دارد. (۴) سه جواب دارد.
- ۱۶ اگر $x = \frac{3}{4}$ ریشه مضاعف معادله $a^2x^2 - 6ax + 2a + b = 0$ باشد، حاصل $a+b$ کدام است؟
- ۴ (۱) ۵ (۲) ۶ (۳) ۷ (۴)

- ۱۷ به ازای کدام مقدار a ریشه‌های معادله درجه دوم $x^2 - x + a - 2 = 0$ دو عدد صحیح متوالی اند؟
- (۱) ۱ (۲) -۱ (۳) ۲ (۴) -۲
- ۱۸ $x = \frac{1}{3}$ یکی از ریشه‌های معادله درجه دوم $2x^2 - 3x - a = 0$ است. حاصل ضرب ریشه‌ها کدام است؟
- (۱) $\frac{1}{3}$ (۲) $-\frac{1}{3}$ (۳) ۲ (۴) -۲
- ۱۹ به ازای کدام مقدار a ، یکی از جواب‌های معادله $\frac{x-1}{x^2+x} + \frac{a}{x+1} = \frac{a-1}{x^2+x}$ عدد $x=2$ است؟
- (۱) ۴ (۲) -۴ (۳) ۲ (۴) -۲
- ۲۰ دو شیر آب A و B به یک استخر متصل‌اند. شیر A استخر را ۱۰ ساعت زودتر از شیر B پر می‌کند. چنانچه دو شیر با هم باز باشند، آن‌گاه استخر در ۱۲ ساعت پر می‌شود. شیر B به تنهایی استخر را در چند ساعت پر می‌کند؟
- (۱) ۲۶ (۲) ۲۸ (۳) ۳۰ (۴) ۳۲
- ۲۱ دو شیر آب، استخری را در $7/5$ ساعت پر می‌کنند. اگر شیر A بتواند به تنهایی ۲۰ ساعت زودتر از شیر B (به تنهایی) استخر را پر کند، شیر A پس از چند ساعت استخر را پر می‌کند؟
- (۱) ۱۰ (۲) ۱۱ (۳) ۱۲ (۴) ۱۳
- ۲۲ اگر $A = \frac{x^2 - 5x + 4}{x^2 - 6x + 5}$ و $B = \frac{2x + 1}{x^2 - 25}$ ، آنگاه حاصل $2A - B$ برابر کدام است؟
- (۱) -۱ (۲) ۱ (۳) -۲ (۴) ۲
- ۲۳ مجموع دو عدد معکوس هم، برابر $\frac{25}{12}$ است. عدد بزرگ‌تر کدام است؟
- (۱) $\frac{2}{3}$ (۲) $\frac{3}{4}$ (۳) $\frac{3}{2}$ (۴) $\frac{4}{3}$
- ۲۴ اگر $\frac{A}{x-2} + \frac{B}{x+2} = \frac{4}{x^2-4}$ حاصل $A - B$ کدام است؟
- (۱) صفر (۲) ۲ (۳) ۴ (۴) -۴
- ۲۵ اگر $x=1$ یکی از ریشه‌های معادله $\frac{12-x}{x+x^2} - \frac{a}{x} = \frac{x}{x+1}$ باشد، ریشه دیگر کدام است؟
- (۱) ۶ (۲) -۶ (۳) ۷ (۴) -۷
- ۲۶ در مورد معادله $\frac{2x}{x-3} + \frac{5}{x+3} = \frac{36}{x^2-9}$ کدام گزینه صحیح است؟
- (۱) یک جواب مثبت دارد. (۲) یک جواب منفی دارد. (۳) دو جواب مثبت و منفی دارد. (۴) جواب ندارد.
- ۲۷ در مورد معادله $\frac{x}{x+2} - \frac{2}{1-x} = 0$ کدام گزینه صحیح است؟
- (۱) یک جواب مثبت دارد. (۲) دو جواب مثبت و منفی دارد. (۳) یک جواب منفی دارد. (۴) جواب ندارد.
- ۲۸ حاصل عبارت $\frac{x-4}{x-2} - \frac{x^2+2x}{4-x^2}$ کدام است؟
- (۱) ۲ (۲) -۲ (۳) ۱ (۴) -۱
- ۲۹ دو دستگاه چاپ، کتابی را در ۸ روز چاپ می‌کنند. اگر دستگاه اول به تنهایی کار کند دو برابر زمانی که دستگاه دوم به تنهایی کار می‌کند، طول می‌کشد تا کار را تمام کند. دستگاه دوم به تنهایی چاپ کتاب را در چند روز انجام می‌دهد؟
- (۱) ۱۰ (۲) ۱۱ (۳) ۱۲ (۴) ۱۴
- ۳۰ به ازای کدام مقدار a معادله $\frac{4-x}{2-2x} = \frac{3x^2+a}{7-x^3}$ دارای جواب $x=-3$ است؟
- (۱) $2/25$ (۲) $2/75$ (۳) $3/25$ (۴) $3/75$



علوم و فنون ادبی

۲۳ آزمون

مبانی تحلیل متن - سازه‌ها و عوامل تأثیرگذار
در شعر فارسی - واج‌آرایی، واژه‌آرایی

پایه دهم
صفحه ۱۵ تا ۳۵

تعداد
سؤالات

زمان
پیشنهادی

۱۱
۱۰
۹
۸
۷
۶
۵
۴
۳
۲
۱

۶۳۶

کدام گزینه با بیت «چون در رهت یقین و گمانی همی رود / ای برتر از یقین و گمان، از که جویمت؟»، تناسب معنایی بیشتری دارد؟

%۷۱

۳۳۳

۱) عارفان، دل را سفید از نقش هستی کرده‌اند
۲) ز بس خون ریزد او، ترسم که گویند
۳) نتوان خدای را به طلسم خرد شناخت
۴) کجا عقل یا شرع فتوا دهد

۶۳۷

«لحن» شاعر در کدام رباعی، متفاوت است؟

%۵۲

۳۶۶

۱) یارب مکن از لطف، پریشان ما را
ذات تو غنی بوده و ما محتاجیم
۲) از هرچه نه، از بهر تو کردم توبه
و آن نیز که بعد از این برای تو کنم
۳) ای دل که ز مدرسه به دیر افتادی
الحمد که کار را رساندی تو به جای
۴) یارب یارب کریمی و غفاری
خواهم که به رحمت خداوندی خویش

۶۳۸

همه گزینه‌ها بیانگر «ویژگی‌های زبانی» ابیات زیر است؛ به جز

%۵۹

۲۳۳

۱) کاربرد شبکه معنایی تناسب
۲) آمد نوروز ماه با گل سوری به هم
زلف بنفشه بیوی، لعل خجسته ببوس
ای صنم ماه‌روی! خیز به باغ اندر آی
شاخ برانگیخت در، خاک برانگیخت نقش

۳) کمی واژگان غیرفارسی و وجود واژگان کهن
در همه گزینه‌ها به یکی از انواعی که در قدیمی‌ترین طبقه‌بندی انواع ادبی در یونان باستان مورد توجه قرار گرفته اشاره شده
است؛ به جز

۶۳۹

۱) توصیفی
۲) حماسی
۳) تعلیمی
۴) نمایشی

%۵۷

۲۲۲

۶۴۰

مضمون کدام گزینه با عبارت زیر متناسب است؟

%۵۹

۲۲۲

«پیش خویش، زنبورخانه‌ای و قدری شهد یافت، چیزی از آن به لب بُرد، از نوعی در حلاوت آن مشغول گشت که از کار خود غافل ماند و نه اندیشید

که پای او بر سر چهار مار است و نتوان دانست که کدام وقت در حرکت آیند، و موشان در بریدن شاخ‌ها، جدّ بلیغ می‌نمایند.»
۱) ره هموار پیش دوربینان این خطر دارد
۲) نوش عشرت نیست وحشی در جهان بی‌نیش غم
۳) آفتاب عمرش آمد بر لب بام و هنوز
۴) در مذاق دوستانش نیش قاتل نوش جان

کدام گزینه مفهوم متفاوتی دارد؟
۱) ای به خواب غفلت اندر هان و هان بیدار شو
۲) از گران‌خوابی چو چشم دام آزادیم ما
۳) هشیار شو که مرغ چمن مست گشت هان
۴) به ذوق مطرب و می روزها به شب کردی

%۴۶

۴۰۰

در ره معنی قدم مردانه و هشیار زن
غفلت ما نیست غفلت، خواب صیادیم ما
بیدار شو که خواب عدم در پی است هی
شبی به ذوق مناجات کردگار مخسب

۲۳٪ ۳۸%

نیست گر در زندگانی رنگی از قاتل مرا
گویی به بخت من شد، آب حیات قاتل
مگر رنگ حنایی از کف قاتل شود پیدا
دعوی خون بیش از این کی باشد از قاتل مرا؟

۲۳٪ ۷۴%

بیشتر زیر سپر دارند پنهان تیغ را
بگشا دو لب جهان را پر در و پر گهر کن
چرا همیشه شکایت کنی ز دست فراق؟
این ملک را به تیغ زبان می توان گرفت
همه گزینیه‌ها با مضمون عبارت «اژدها را مانند کردم به مرجعی که از آن، چاره نتواند بود؛ هر آینه بدو باید پیوست.» تناسب

۲۳٪ ۵۰%

چند چون زنبور سازی تکیه‌گاه از شش جهت؟
از خودی چون رست بحر بی‌کرانی می‌شود
عاقبت خورد خاک باشد مار
خشت ایوان شه اکنون ز سر شَداد است

۳۳٪ ۴۹%

که خواهم عذر او گر گاهش آزاری ز من باشد
نه قتل خوش همی آید که دست و پنجه قاتل
چون ز دست دوست می‌گیری شفای عاجل است
قتل صاحب‌نظر آن است که قاتل برود

۳۳٪ ۳۵%

خنک تنی که دل اول نیست و مهر نباخت
از دست شدم بند گسستم امروز
چو در فنا بنشستم مرا چه کار به زاری
تسبیح گسستند و گرو کرده سجاده

۳۳٪ ۲۹%

نوع «را» در عبارت «پارسازاده‌ای را نعمت بی‌کران به دست افتاد؛ فسق و فجور آغاز کرد. باری، به نصیحتش گفتم: ای فرزند،
دخل، آب روان است و عیش، آسیاب گردان.» معادل با نوع «را» در کدام یک از گزینه‌هاست؟

این مگر از اژدها آموختی؟
دارم ازین بار دلی لخت‌لخت
جان نباشد در رهش خاری بود
من این روز را پیش از این دیده بودم

۲۳٪ ۴۴%

بر زبان، بند گرانی از تأمل بایدهش
ز خاموشی گران چون گوهر سنجیده می‌گردم
خلق را اندیشه از محشر ز ناسنجیدگی است
گهر در دامن غواص از پاس نفس باشد
ز قحط قدردانان گوهر سنجیده خود را
با توجّه به معنی و آهنگ خواندن بیت‌ها، در چند بیت سخن شاعر با پایان یافتن مصراع اول تمام نمی‌شود؟

۳۳٪ ۴۵%

این قفس نبود مقام چون تو کس
بارگاهی بایند و کاخی عظیم
نیست در خورد تو ای صاحب‌نظر
عارفان را خانه الا خاک نیست
بام خود تا عرش می‌افراشتم

۴ (۴)

۳ (۳)

کاربرد واژه «قاتل» در کدام گزینه متفاوت است؟

۶۴۲

۱) دست خواهد کرد خونم عاقبت در گردنش
۲) لعل حیات بخش صدبار ریخت خونم
۳) شهیدان ادب‌گاه وفا را خون نمی‌باشد
۴) دامن قاتل به دست آمد دم بسمل مرا
نوع «را» در همه گزینیه‌ها یکسان است؛ به جز

۶۴۳

۱) پُر دل پیران مخور کز عجز سرپیش‌افکنان
۲) گفتمی شدم پریشان از مفلسی یاران
۳) به طعنه گفتم مرا دوستی که: ای زرق
۴) از ما به گفت‌وگو دل و جان می‌توان گرفت
همه گزینیه‌ها با مضمون عبارت «اژدها را مانند کردم به مرجعی که از آن، چاره نتواند بود؛ هر آینه بدو باید پیوست.» تناسب

۶۴۴

معنایی دارند؛ به جز

۱) چون به تلخی عاقبت بر جای می‌باید گذاشت
۲) قطره تا دارد نظر بر خویش، گرداب فناست
۳) مار صد سال اگر که خاک خورد
۴) آن‌که شَداد ز زر افکندی خشت
معنی و کاربرد واژه «قاتل» در کدام گزینه متفاوت است؟

۶۴۵

۱) حلالی خواستم از جمله یاران، قاتل من کو؟
۲) به خونم گر بیایید دو دست نازنین شاید
۳) زهر نزدیک خردمندان اگر چه قاتل است
۴) سهل بود آن که به شمشیر عتابم می‌کشت
معنی و کاربرد فعل «گسستن» در کدام گزینه متفاوت است؟

۶۴۶

۱) چو دل به قهر بایند گسست و مهر برید
۲) آن یار نهان کشید باز دستم امروز
۳) ز خلق جمله گسستم که عشق دوست بس استم
۴) و آن‌ها که به تسبیح بر افلاک به نام‌اند
نوع «را» در عبارت «پارسازاده‌ای را نعمت بی‌کران به دست افتاد؛ فسق و فجور آغاز کرد. باری، به نصیحتش گفتم: ای فرزند،
دخل، آب روان است و عیش، آسیاب گردان.» معادل با نوع «را» در کدام یک از گزینه‌هاست؟

۶۴۷

۱) عشق را گفتم فروخوردی مرا
۲) گر چه مرا پشت چو سنگ است سخت
۳) هر که را با تو سر و کاری بود
۴) بدیدم زخمش را و دیوانه گشتم
کدام گزینیه با بیت زیر تناسب مفهومی بیشتری دارد؟
«هر که می‌خواهد که از سنجیده گفتاران شود

۶۴۸

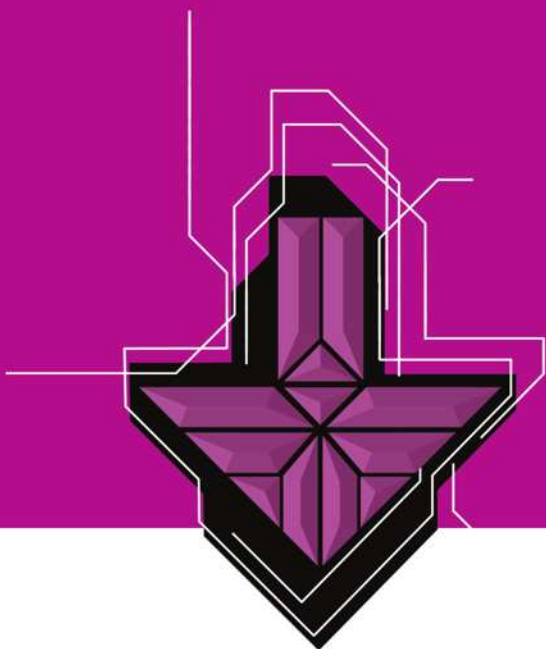
۱) ز گفت‌وگو سبک چون موج طوفان دیده می‌گردم
۲) مردم سنجیده از میزان (= ترازو) نمی‌دارند باک
۳) سخن سنجیده گفتن بی‌نیازی بار می‌آرد
۴) به دامن صدف بار دگر افکندم از ساحل
با توجّه به معنی و آهنگ خواندن بیت‌ها، در چند بیت سخن شاعر با پایان یافتن مصراع اول تمام نمی‌شود؟

۶۴۹

الف) چون توانی زیستن در این قفس؟
ب) بهر مردی چون تو والا و حکیم
ج) جمله گفتند این بنای مختصر
د) گفت در پاسخ که ما را باک نیست
ه) بیش از این گر بار یک‌دل داشتیم

۲ (۲)

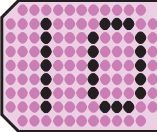
۱ (۱)



جامعه‌شناسی

آزمون ۳۷

کنش‌های ما و پدیده‌های اجتماعی

پایه دهم
صفحه ۳ تا ۱۶تعداد
سؤالات ۱۴زمان
پیشنهادیi
n
s

۱۰۴۲

کدام گزینه به ترتیب در ارتباط با «پیامد غیرارادی درس خواندن» و «پاسخ دادن یا پاسخ ندادن سلام» نادرست و درست است؟

۲۲_K %۵۱

- (۱) مورد تحسین قرار گرفتن - پیامد ارادی کنش فردی است که سلام می‌کند و به اراده خود او وابسته می‌باشد.
- (۲) راه یافتن به کلاس بالاتر - پیامد ارادی کنش جواب‌دهنده سلام است که به اراده خود او وابسته می‌باشد.
- (۳) یادگرفتن درس - پیامد غیرارادی کنش فرد سلام‌کننده است که نتیجه طبیعی کنش او محسوب می‌شود و قطعی می‌باشد.
- (۴) پاسخ دادن به پرسش‌های آزمون - پیامد ارادی کنش سلام‌کننده است که به اراده جواب‌دهنده سلام وابسته می‌باشد.

۱۰۴۳

به ترتیب کدام یک از گزینه‌های زیر، به تعریف کنش اشاره دارد و کدام یک از فعالیت‌های زیر، کنش محسوب می‌شود؟

۲۳_K %۴۷

- (۱) کنش ویژگی‌هایی دارد که آن را از فعالیت مخلوقات دیگر، متمایز می‌کند - افت فشار خون در انسان
- (۲) در علوم انسانی، به فعالیتی که همه پدیده‌ها انجام می‌دهند، کنش می‌گویند - جاری بودن آب در جویبار
- (۳) در علوم انسانی، به فعالیتی که انسان انجام می‌دهد، کنش می‌گویند - انجام نرمش صبحگاهی
- (۴) تمامی مخلوقات در جهان، کاری انجام می‌دهند که به آن کنش می‌گویند - جریان خون در رگ‌های آدمی

۱۰۴۴

تعداد عبارت‌های صحیح در کدام گزینه به درستی آمده است و کدام گزینه به ترتیب درست (ص) یا نادرست (غ) بودن

۲۲_K %۸۵

عبارت‌های زیر را به درستی نشان می‌دهد؟

- (الف) پیامدهای کنش نیز همانند خود کنش، وابسته به آگاهی و اراده انسان هاست.
- (ب) پیامدهای ارادی کنش، احتمالی است؛ یعنی ممکن است انجام بشود یا نشود.
- (ج) با توجه به ارادی بودن کنش، فعالیت‌هایی مانند ضربان قلب آدمی و بسته شدن ناخودآگاه چشم، کنش می‌باشند.
- (د) در بسیاری از موارد، آدمیان کنش‌های خود را با توجه به پیامدهای ارادی و غیرارادی آن انجام می‌دهند.

(۱) سه - ص - ص - غ (۲) دو - ص - ص - غ (۳) سه - غ - ص - ص - ص (۴) دو - غ - ص - ص - غ

۱۰۴۵

به ترتیب پاسخ صحیح هر یک از پرسش‌های زیر، در کدام گزینه آمده است؟

۲۳_K %۶۲

- قرار گرفتن انسان بر سر دوراهی برای انجام کاری، به کدام ویژگی کنش اشاره دارد؟
- سخن گفتن یک کنش است، نبود کدام ویژگی باعث می‌شود که ما کلمات را نشناسیم و از گفتار بازمانیم؟
- مبتلا شدن به ویروس کرونا به دلیل نداشتن ماسک و دستکش، جزء کدام نوع از پیامدهای کنش است؟
- کنترل خشم توسط کنشگر و تقدیر دیگران از او، به کدام نوع از پیامدهای کنش اشاره دارد؟

- (۱) ارادی بودن کنش - ارادی بودن کنش - پیامدهای غیرارادی - پیامدهای غیرارادی
- (۲) وجود آگاهی - هدفدار بودن کنش - پیامدهای ارادی - پیامدهای غیرارادی
- (۳) وجود آگاهی - معنادار بودن کنش - پیامدهای ارادی - پیامدهای ارادی
- (۴) ارادی بودن کنش - آگاهانه بودن کنش - پیامدهای غیرارادی - پیامدهای ارادی

۱۰۴۶

«دست بالا بردن دانش‌آموز در کلاس برای اجازه خواستن از معلم» و «فردی که می‌خواهد برای لذت بردن از صدای آب به

۲۳_K %۴۱

کنار رودخانه برود»، به ترتیب به کدام ویژگی‌های کنش اشاره دارد؟

- (۱) هدفدار بودن کنش - معنادار بودن کنش
- (۲) معنادار بودن کنش - هدفدار بودن کنش
- (۳) هدفدار بودن کنش - هدفدار بودن کنش
- (۴) معنادار بودن کنش - معنادار بودن کنش

۱۰۴۷

عبارت‌های زیر به ترتیب با کدام قسمت جدول مرتبط هستند؟

۲۳_K %۷۱

- فرصت‌ها و محدودیت‌ها
- لباس پوشیدن در موقعیت‌های مختلف، متفاوت است.
- پیامد ارادی وابسته به اراده کنشگر
- پیامد ارادی وابسته به اراده دیگری

- (۱) ب - د - الف - ج
- (۲) د - ب - الف - ج
- (۳) ب - د - ج - الف
- (۴) الف - د - ب - ج

کنش اجتماعی	(الف)	ترکِ قلبان کشیدن	(ب)
(د)	نمره دادن استاد	(ج)	خط‌کشی‌های مسیر
	متناسب با تلاش دانشجو		خانه تا مدرسه

۲۳٪
%۵۷۲۳٪
%۲۷۲۳٪
%۷۲۲۳٪
%۷۳۲۳٪
%۸۰۲۳٪
%۶۲

۱۰۴۸ کدام گزینه، با تصویر زیر مرتبط نیست؟

- ۱) در کنش اجتماعی، آگاهی و اراده کنشگر ناظر به دیگران، ویژگی‌ها و اعمال آن‌هاست، یعنی با در نظر گرفتن دیگران کنش فردی ما به یک کنش اجتماعی تبدیل می‌شود.
- ۲) وقتی فردی در کلاس درس حضور دارد، ولی بی‌توجه به اطرافیان در ذهن خود رودخانه‌ای خروشان را تخیل می‌کند، نیز کنش اجتماعی انجام داده است.
- ۳) کسانی که کنشگران با توجه به آن‌ها دست به کنش می‌زنند، متفاوت‌اند مانند دوست و دشمن، غریبه و آشنا و کنش ناظر به هر کدام آداب و قواعد خاصی می‌خواهد.
- ۴) کنش اجتماعی تنها در حضور فیزیکی دیگران صورت نمی‌گیرد، حتی رعایت قوانین راهنمایی و رانندگی در نیمه‌شب و به دور از چشم دیگران و حتی دوربین مخفی کنش اجتماعی است.

۱۰۴۹ کدام گزینه به ترتیب، به سوالات زیر پاسخ می‌دهد؟

- پیامد غیرارادی آب دادن به کودک چیست؟
- شکل‌گیری امنیت و اعتماد اجتماعی پیامد چیست؟
- اشتراک پوشش و زبان چیست؟

- ۱) سیراب شدن - کنش اجتماعی - پدیده‌های اجتماعی
- ۲) آب خوردن - هنجار اجتماعی - پدیده‌های اجتماعی

۱۰۵۰ هر عبارت به ترتیب نشانگر چیست؟

- علت تمایز فعالیت انسان از فعالیت سایر مخلوقات
- افطار در کنار مزار شهدا
- علت خودداری انسان‌ها از انجام برخی کنش‌ها
- اشتراک ادب و ثروت

- ۱) پدیده‌های اجتماعی - کنش درونی - آثار کنش - هنجارهای اجتماعی
- ۲) ویژگی‌های کنش - کنش اجتماعی - پیامدهای نامطلوب - ارزش‌های اجتماعی
- ۳) پدیده‌های اجتماعی - کنش درونی - آثار کنش - ارزش‌های اجتماعی
- ۴) ویژگی‌های کنش - پدیده اجتماعی - پیامدهای نامطلوب - هنجارهای اجتماعی

۱۰۵۱ کدام گزینه، به ترتیب درست (ص) یا نادرست (غ) بودن عبارت‌های زیر را به درستی نشان می‌دهد؟

- الف) هر کنشی آثار و پیامدهایی دارد که پیامدهای غیرارادی آن همانند خود کنش مستقل از آگاهی و اراده انسان‌هاست.
- ب) شیوه‌های معین احوالپرسی از دیگران، هنجار اجتماعی است.
- ج) نظافت جسم، نشاط روح و تقرب و نزدیکی به خداوند، پیامدهای طبیعی و قطعی وضوگرفتن است.
- د) پیامد همانند پنداشتن پدیده‌های اجتماعی و آثار و پیامدهای آن، تأکید بر تفاوت علوم طبیعی با علوم انسانی و اجتماعی است.

- ۱) غ - ص - ص - غ ۲) ص - ص - غ - ص ۳) غ - غ - ص - ص ۴) ص - غ - غ - ص

۱۰۵۲ علت هر عبارت را کدام گزینه به ترتیب نشان می‌دهد؟

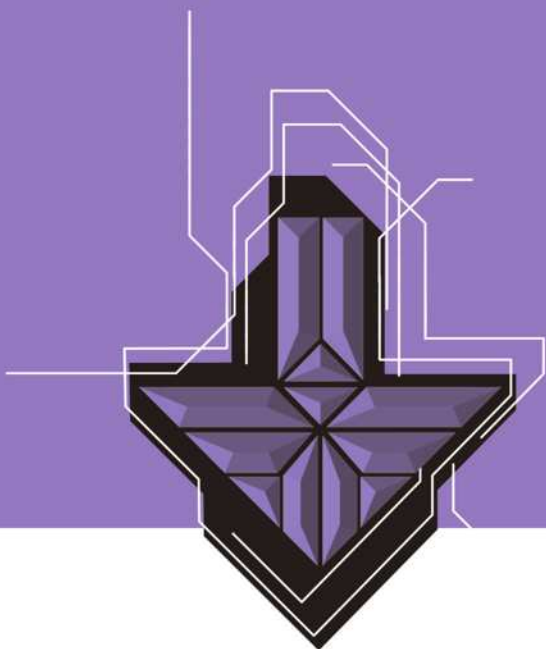
- بازماندن از گفتار
- تداوم و استمرار ارزش‌ها و هنجارها
- پاسخ مناسب به کنشگر

- ۱) عدم وجود آگاهی نسبت به کلمات و معانی - عمل کردن افراد براساس ارزش‌ها و هنجارها - درک معنای کنش
- ۲) عدم وجود اراده و خواست انسان - تحقق با کنش اجتماعی افراد - توجه به ارادی بودن کنش
- ۳) عدم وجود آگاهی نسبت به کلمات و معانی - ضروری ساختن جامعه‌پذیری و کنترل اجتماعی - توجه به هدف کنشگر
- ۴) عدم وجود اراده و خواست انسان - عمل کردن افراد براساس ارزش‌ها و هنجارها - درک معنای کنش

۱۰۵۳ هر عبارت، پیامد، علت، تعریف یا مفهوم کدام گزینه است؟ (به ترتیب)

- فعالیت‌هایی مانند ضربان قلب، گردش خون، بسته شدن چشم در مواجهه با خطر کنش محسوب نمی‌شوند.
- همانند پنداشتن پدیده‌های اجتماعی و آثار و پیامدهای آن
- شیوه انجام کنش اجتماعی است که مورد قبول افراد جامعه قرار گرفته است.

- ۱) ارادی بودن کنش - ایجاد فرصت‌ها و م ۳ محدودیت‌هایی برای کنش‌ها و زندگی انسان‌ها - ارزش اجتماعی
- ۲) آگاهانه بودن کنش - نادیده گرفتن تفاوت علوم طبیعی با علوم انسانی و علوم اجتماعی - ارزش اجتماعی
- ۳) ارادی بودن کنش - نادیده گرفتن تفاوت علوم طبیعی با علوم انسانی و علوم اجتماعی - هنجار اجتماعی
- ۴) معنادار بودن کنش - تأکید بر تفاوت علوم طبیعی با علوم انسانی و علوم اجتماعی - هنجار اجتماعی



روان شناسی

آزمون روان‌شناسی: تعریف و روش مورد مطالعه

پایه یازدهم صفحه ۸ تا ۳۳

تعداد سوالات

زمان پیشنهادی

- ۱۴۹۱** اگر فردی برای رسیدن به پاسخ سؤال «آیا انسان علاوه بر ابعاد جسمانی، دارای ابعاد روحانی نیز هست؟»، از استدلال‌های منطقی استفاده کند، یعنی از کدام منبع کسب آگاهی استفاده کرده است؟
- (۱) شهود (۲) عقل (۳) استناد به سخن بزرگان (۴) روش‌های علم تجربی
- ۱۴۹۲** کدام عبارت زیر صحیح است؟
- (۱) پس از تأیید عبارت «تأثیر شادکامی بر موفقیت»، فرضیه مطرح می‌شود.
 (۲) عبارت «استرس، اضطراب امتحان را افزایش می‌دهد»، نشانگر اولین مرحله شروع پژوهش دانشمندان علوم تجربی است.
 (۳) وقتی تمام فرضیه‌های یادگیری کنار یک‌دیگر بیایند، نظریه‌های یادگیری را شکل می‌دهند.
 (۴) بررسی صحت عبارت «آیا تنظیم هیجان با اهمال‌کاری تحصیلی رابطه دارد؟»، نیازمند پاسخ اولیه و سنجیده است.
- ۱۴۹۳** عبارت «فردی که افسردگی دارد، خلقتش پایین است و احساس غمگینی می‌کند»، نشانگر کدام هدف علم روان‌شناسی است؟
- (۱) پیش‌بینی (۲) تبیین (۳) کنترل (۴) توصیف
- ۱۴۹۴** اگر روان‌شناسی بخواهد اضطراب افراطی بیمار خود را درمان کند، کدام گزینه زیر بیانگر مرحله دوم اهداف علمی او خواهد بود؟
- (۱) نشانه‌های اضطراب بیمار را یادداشت نماید تا تصویری از بیماری به دست آورد.
 (۲) با استفاده از درمان‌های رفتاری سعی نماید بیماری را تا حدودی تحت اختیار قرار دهد.
 (۳) به بیمار بگوید که اگر درمان خود را ادامه ندهد، اضطراب او مزمن‌تر خواهد شد.
 (۴) سعی نماید با پرسیدن در مورد تاریخچه زندگی فرد طی چند سال گذشته، دلیل بیماری را شناسایی کند.
- ۱۴۹۵** اگر پژوهشگری برای انجام پژوهش خود، نخست ویژگی‌های دانش‌آموزان دارای سرزندگی تحصیلی را بیان کند، گام بعدی او برای رسیدن به اهداف پژوهشی کدام است؟
- (۱) باید سرزندگی تحصیلی را به صورت عملیاتی تعریف نماید.
 (۲) باید بیان کند که دانش‌آموزان دارای سرزندگی تحصیلی در آینده چگونه خواهند بود.
 (۳) باید بتواند بی‌انگیزگی و عدم نشاط دانش‌آموزان را تحت اختیار خود قرار دهد.
 (۴) باید به شناسایی عوامل مؤثر در سرزندگی تحصیلی دانش‌آموزان بپردازد.
- ۱۴۹۶** اگر یک مشاور خانواده بخواهد ناراضی‌بیتی زناشویی یک زوج را مورد بررسی قرار دهد، دومین هدف او کدام خواهد بود؟
- (۱) آینده زندگی خانوادگی این زوج را به تصویر بکشد.
 (۲) مشخصات ناراضی‌بیتی زناشویی را بیان کند.
 (۳) مهم‌ترین عوامل مؤثر در بروز ناراضی‌بیتی را کشف نماید.
 (۴) راهکارهای لازم را جهت رفع ناراضی‌بیتی زناشویی ارائه دهد.
- ۱۴۹۷** اگر روان‌شناسی بتواند علل ابتلای بیمار خود را به اضطراب شناسایی کند، هدف بعدی او کدام گزینه خواهد بود؟
- (۱) باید ویژگی‌های افراد مضطرب را به صورت روشن بیان کند.
 (۲) باید با روش‌های مؤثر، اضطراب بیمار خود را کنترل کند.
 (۳) باید از بیمار خود در مورد سابقه ابتلا و گذشته او سؤال کند.
 (۴) باید بتواند آینده زندگی بیمار خود را با اضطراب و بدون آن پیش‌بینی کند.
- ۱۴۹۸** به ترتیب «جریان یک عمل» و «تابع قواعد مشخصی بودن»، به کدام مفاهیم تعریف روش علمی مربوط می‌شوند؟
- (۱) جست‌وجو - نظام‌دار بودن (۲) موقعیت نامعین - جست‌وجو
 (۳) فرآیند - نظام‌دار بودن (۴) فرآیند - موقعیت نامعین
- ۱۴۹۹** کدام یک از مفاهیم زیر در تعریف روش علمی، با هدفمندی بیشتر ارتباط دارد؟
- (۱) ابهام‌زدایی (۲) نظام‌دار بودن (۳) موقعیت نامعین (۴) جست‌وجو
- ۱۵۰۰** کدام عبارت زیر در تعریف روش علمی، همانند نور در شب تاریک است؟
- (۱) در جست‌وجوی چیزی بودن (۲) روشن‌سازی موقعیت نامعین
 (۳) قواعد مشخصی که به صورت منظم طی می‌شوند. (۴) جریان رسیدن به هدف
- ۱۵۰۱** کدام ویژگی روش علمی نشان می‌دهد که یافته‌های به دست آمده، شخصی نیست؟
- (۱) نظام‌دار بودن (۲) تعریف عملیاتی
 (۳) تکرارپذیری (۴) روشن‌سازی موقعیت نامعین

- ۱۵۰۲** اگر روان‌شناسی بخواهد در مورد بیماری کم‌اشتهایی عصبی مراجعانش تحقیق کند، کدام گام زیر موجب تسهیل اندازه‌گیری می‌شود؟
 (۱) علل کم‌اشتهایی را شناسایی کند.
 (۲) ویژگی‌های افراد مبتلا به کم‌اشتهایی را بیان کند.
 (۳) بگوید بی‌اشتهایی نمره‌ای است که از آزمون اختلال خوردن به دست می‌آید.
 (۴) پیش‌بینی کند که کم‌اشتهایی عصبی به مرور زمان موجب افت عملکردهای شناختی می‌شود.
- ۱۵۰۳** عبارت «یافته‌های به دست آمده از روش علمی، شخصی نیست» به کدام ویژگی روش علمی مربوط می‌شود؟
 (۱) قابلیت تعریف عملیاتی متغیرها (۲) نظام‌دار بودن (۳) تکرارپذیری (۴) هدفمند بودن
- ۱۵۰۴** کدام یک از فعالیت‌های زیر را به واسطه کارکرد آن می‌توان مورد مطالعه تجربی قرار داد؟
 (۱) جوجه‌ها مادرشان را دنبال می‌کنند.
 (۲) عاطفه آن‌قدر با سرعت غذا می‌خورد که در گلویش گیر می‌کند.
 (۳) سارا با دیدن طبیعت، از ذوق سرشار می‌شود.
 (۴) دندان‌های مجتبی از شدت سرما به هم می‌خورد.
- ۱۵۰۵** کدام فعالیت زیر با بقیه متفاوت است؟
 (۱) علی با شنیدن آهنگ قدیمی در خاطرات خوش گذشته خود غرق می‌شود.
 (۲) بارث و وظایف تحصیلی خود را با چشمانی بسته در ذهن خود مرور می‌کند.
 (۳) سحر ساعت‌های طولانی به مطالعه و درس خواندن می‌پردازد.
 (۴) مرتضی با دیدن کارنامه خود به آینده تحصیلی‌اش امیدوار می‌شود.
- ۱۵۰۶** کدام فعالیت زیر با بقیه متفاوت است؟
 (۱) الهام با سرعت زیادی غذا می‌خورد.
 (۲) نوزاد سرش را به دنبال صدای مادر می‌چرخاند.
 (۳) طبق سلسله‌مراتب شکل‌گیری سطوح مختلف شناخت، مرحله بعدی «تفسیر و معنابخشی به محرک‌های انتخابی» کدام است؟
 (۱) توجه (۲) حافظه (۳) ادراک (۴) تفکر
- ۱۵۰۷** ترتیب مراحل شناخت عالی در کدام گزینه زیر به درستی ترسیم شده است؟
 (۱) تفکر ← قضاوت ← استدلال ← تصمیم‌گیری ← حل مسئله
 (۲) حافظه ← تفکر ← قضاوت ← حل مسئله ← تصمیم‌گیری
 (۳) تفکر ← استدلال ← قضاوت ← حل مسئله ← تصمیم‌گیری
 (۴) حافظه ← قضاوت ← استدلال ← تصمیم‌گیری ← حل مسئله
- ۱۵۰۸** کدام گزینه صحیح است؟
 (۱) احساس ← ادراک ← تفکر (۲) توجه ← حافظه ← استدلال (۳) احساس ← توجه ← ادراک (۴) توجه ← احساس ← حافظه
- ۱۵۰۹** در کدام گزینه زیر، شناخت شکل‌گرفته ناپایدارتر است؟
 (۱) احسان فکر می‌کند که هرچه یک کتاب صفحات بیشتری داشته باشد، سودمندتر است.
 (۲) زهرا در هنگام خرید لوازم التحریر، تفاوت قیمت لوازم مختلف را می‌سنجد.
 (۳) خانم غفاری خیاط است، او معتقد است جنس و لطافت پارچه در خیاطی نقش مهمی دارد.
 (۴) سعید در هنگام خرید دوچرخه، ویژگی‌ها و قابلیت‌های آن را در نظر می‌گیرد.
- ۱۵۱۰** فیلم‌برداری از نوزادان به کدام روش جمع‌آوری اطلاعات مربوط می‌شود؟
 (۱) پرسش‌نامه (۲) مصاحبه (۳) مشاهده (۴) آزمون
- ۱۵۱۱** افراد عادی جامعه با کدام روش جمع‌آوری اطلاعات، بیش از هر روش دیگری مواجه شده‌اند؟
 (۱) پرسش‌نامه (۲) مصاحبه (۳) آزمون (۴) مشاهده
- ۱۵۱۲** اساس کدام روش جمع‌آوری اطلاعات، گفت‌وگو است؟
 (۱) آزمون (۲) مصاحبه (۳) پرسش‌نامه (۴) مشاهده
- ۱۵۱۳** کدام یک از روش‌های جمع‌آوری اطلاعات برخلاف گفت‌وگوی معمولی، هدفمند و سازمان‌یافته است؟
 (۱) مشاهده (۲) آزمون (۳) مصاحبه (۴) پرسش‌نامه
- ۱۵۱۴** کمتی کردن ویژگی‌های روان‌شناختی به وسیله کدام ابزار زیر اتفاق می‌افتد؟
 (۱) آزمون (۲) مشاهده (۳) مصاحبه (۴) پرسش‌نامه
- ۱۵۱۵** کمتی کردن ویژگی‌های روان‌شناختی به وسیله کدام ابزار زیر اتفاق می‌افتد؟
 (۱) آزمون (۲) مشاهده (۳) مصاحبه (۴) پرسش‌نامه



آزمون‌های پشتیبان

علوم انسانی

دفترچه دوم

آزمون‌های هم‌مبحث با



مقابل سؤالات کنکورهای دفترچه ۲، آدرس آزمون‌های پشتیبان هم‌مبحث با آن سؤال آمده‌است.

کاری از: [دپارتمان علوم انسانی کاج]

فهرست

آزمون ۸۸ مطالعه و کاوش در گذشته‌های دور شماره صفحه ۱۴۱	آزمون ۷۳ ترجمه و تعریب شماره صفحه ۱۸
آزمون ۸۹ سپیده‌دم تمدن ایرانی شماره صفحه ۱۴۲	آزمون ۷۴ ترجمه و تعریب شماره صفحه ۱۹
آزمون ۹۰ از رود آریایی‌ها تا پایان هخامنشیان شماره صفحه ۱۴۳	آزمون ۷۵ ترجمه و تعریب شماره صفحه ۲۳
آزمون ۹۱ اشکانیان و ساسانیان شماره صفحه ۱۴۴	آزمون ۷۶ ترجمه و تعریب شماره صفحه ۱۵
آزمون ۹۲ آیین کشورداری شماره صفحه ۱۴۵	آزمون ۷۷ قواعد شماره صفحه ۱۸
آزمون ۹۳ جامعه و خانواده شماره صفحه ۱۴۵	آزمون ۷۸ قواعد شماره صفحه ۲۰
آزمون ۹۴ اقتصاد و معیشت شماره صفحه ۱۴۶	آزمون ۷۹ قواعد شماره صفحه ۲۲
آزمون ۹۵ دین و اعتقادات شماره صفحه ۱۴۷	آزمون ۸۰ قواعد شماره صفحه ۲۵
آزمون ۹۶ زبان، علم و آموزش شماره صفحه ۱۴۸	آزمون ۸۱ درک مطلب شماره صفحه ۲۷
آزمون ۹۷ هنر و معماری شماره صفحه ۱۴۸	آزمون ۸۲ تاریخ و تاریخ‌نگاری شماره صفحه ۲۹
آزمون ۹۸ منابع پژوهش در تاریخ اسلام و ... شماره صفحه ۱۴۹	آزمون ۸۳ تاریخ؛ زمان و مکان شماره صفحه ۳۷
آزمون ۹۹ روش پژوهش در تاریخ؛ بررسی و ... شماره صفحه ۱۵۰	آزمون ۸۴ باستان‌شناسی؛ در جست‌وجوی ... شماره صفحه ۳۸
آزمون ۱۰۰ اسلام در مکه شماره صفحه ۱۵۱	آزمون ۸۵ پیدایش تمدن؛ بین‌النهرین و مصر شماره صفحه ۳۸
آزمون ۱۰۱ امت و حکومت نبوی (ص) در مدینه شماره صفحه ۱۵۲	آزمون ۸۶ هند و چین شماره صفحه ۳۹
آزمون ۱۰۲ تثبیت و گسترش اسلام در دوران ... شماره صفحه ۱۵۳	آزمون ۸۷ یونان و روم شماره صفحه ۴۰

آزمون ۱۱۸ ایران و جهان در آستانه دوره ...	آزمون ۱۰۴ امویان بر مسند قدرت
آزمون ۱۱۹ سیاست و حکومت در عصر ...	آزمون ۱۰۴ جهان اسلام در عصر خلافت عباسی
آزمون ۱۲۰ سیاست و حکومت در عصر ...	آزمون ۱۰۵ اسلام در ایران؛ زمینه‌های ...
آزمون ۱۲۱ اوضاع اجتماعی، اقتصادی و ...	آزمون ۱۰۶ ظهور و گسترش تمدن ایرانی ...
آزمون ۱۲۲ اوضاع اجتماعی، اقتصادی و ...	آزمون ۱۰۷ ایران در دوران غزنوی، سلجوقی ...
آزمون ۱۲۳ نهضت مشروطه ایران	آزمون ۱۰۸ حکومت، جامعه و اقتصاد در ...
آزمون ۱۲۴ جنگ جهانی اول و ایران	آزمون ۱۰۹ فرهنگ و هنر در عصر مغول ...
آزمون ۱۲۵ ایران در دوره حکومت رضاشاه	آزمون ۱۱۰ تحولات سیاسی و اقتصادی ...
آزمون ۱۲۶ ایران در دوره حکومت رضاشاه	آزمون ۱۱۱ تحولات سیاسی و اقتصادی ...
آزمون ۱۲۷ جنگ جهانی دوم و جهان پس از آن	آزمون ۱۱۲ فرهنگ و تمدن در عصر صفوی
آزمون ۱۲۸ جنگ جهانی دوم و جهان پس از آن	آزمون ۱۱۳ قرون وسطا
آزمون ۱۲۹ نهضت ملی شدن صنعت نفت ایران	آزمون ۱۱۴ رنسانس و عصر جدید
آزمون ۱۳۰ انقلاب اسلامی	آزمون ۱۱۵ تاریخ‌نگاری و منابع دوره معاصر
آزمون ۱۳۱ انقلاب اسلامی	آزمون ۱۱۶ تاریخ‌نگاری و منابع دوره معاصر
آزمون ۱۳۲ (استقرار و تثبیت نظام جمهوری و ...)	آزمون ۱۱۷ ایران و جهان در آستانه دوره ...

شماره صفحه	۱۵۱	معنا و مفهوم ناحیهٔ سیاسی	آزمون
شماره صفحه	۱۵۲	کشور، یک ناحیهٔ سیاسی	آزمون
شماره صفحه	۱۵۳	ژئوپلیتیک	آزمون
شماره صفحه	۱۵۴	شهرها و روستاها	آزمون
شماره صفحه	۱۵۵	شهرها و روستاها	آزمون
شماره صفحه	۱۵۶	مدیریت شهر و روستا	آزمون
شماره صفحه	۱۵۷	مدیریت شهر و روستا	آزمون
شماره صفحه	۱۵۸	ویژگی‌ها و انواع شیوه‌های ...	آزمون
شماره صفحه	۱۵۹	ویژگی‌ها و انواع شیوه‌های ...	آزمون
شماره صفحه	۱۶۰	مدیریت حمل و نقل	آزمون
شماره صفحه	۱۶۱	مدیریت حمل و نقل	آزمون
شماره صفحه	۱۶۲	ویژگی‌ها و انواع مخاطرات طبیعی	آزمون
شماره صفحه	۱۶۳	مدیریت مخاطرات طبیعی	آزمون
شماره صفحه	۱۶۴	منطق، ترازوی اندیشه	آزمون
شماره صفحه	۱۶۵	لفظ و معنا	آزمون
شماره صفحه	۱۶۶	مفهوم و مصداق	آزمون
شماره صفحه	۱۶۷	اقسام و شرایط تعریف	آزمون
شماره صفحه	۱۶۸	اقسام استدلال استقرایی	آزمون

شماره صفحه	۷۸	جغرافیا، علمی برای زندگی بهتر	آزمون
شماره صفحه	۷۹	روش مطالعه و پژوهش در جغرافیا	آزمون
شماره صفحه	۸۰	موقعیت جغرافیایی ایران	آزمون
شماره صفحه	۸۲	ناهمواری‌های ایران	آزمون
شماره صفحه	۸۳	آب و هوای ایران	آزمون
شماره صفحه	۸۴	منابع آب ایران	آزمون
شماره صفحه	۸۶	ویژگی‌های جمعیت ایران	آزمون
شماره صفحه	۸۷	تقسیمات کشوری ایران	آزمون
شماره صفحه	۸۹	سکونتگاه‌های ایران	آزمون
شماره صفحه	۹۰	توان‌های اقتصادی ایران	آزمون
شماره صفحه	۹۱	معنا و مفهوم ناحیه	آزمون
شماره صفحه	۹۳	انسان و ناحیه	آزمون
شماره صفحه	۹۵	نواحی آب و هوایی	آزمون
شماره صفحه	۹۵	ناهمواری‌ها و اشکال زمین	آزمون
شماره صفحه	۹۶	نواحی زیستی	آزمون
شماره صفحه	۹۷	نواحی فرهنگی	آزمون
شماره صفحه	۹۸	نواحی اقتصادی (کشاورزی و ...)	آزمون
شماره صفحه	۱۰۰	نواحی اقتصادی (تجارت و ...)	آزمون

آزمون | جهان ممکنات ۱۵۴

آزمون | جهان علی و معلولی ۱۵۵

آزمون | کدام تصویر از جهان ۱۵۷

آزمون | خدا در فلسفه (قسمت اول) ۱۵۹

آزمون | خدا در فلسفه (قسمت دوم) ۱۶۰

آزمون | عقل در فلسفه (قسمت اول) ۱۶۲

آزمون | عقل در فلسفه (قسمت دوم) ۱۶۴

آزمون | آغاز فلسفه در جهان اسلام ۱۶۵

آزمون | دوره میانی ۱۶۷

آزمون | دوران متأخر ۱۶۹

آزمون | حکمت معاصر ۱۷۱

آزمون | کسب و کار و کارآفرینی ... ۱۷۴

آزمون | اصول انتخاب درست ... ۱۷۸

آزمون | بازار چیست و چگونه ... ۱۸۳

آزمون | رکود، بیکاری و فقر ... ۲۰۰

آزمون | مقاوم سازی اقتصاد ... ۲۰۱

آزمون | بودجه بندی - تصمیم گیری ... ۲۰۲

آزمون | قضیه حملی ۱۶۹

آزمون | احکام قضایا ۱۷۰

آزمون | قیاس اقترانی ۱۷۱

آزمون | قضیه شرطی و ... ۱۷۲

آزمون | سنجشگری در تفکر ۱۷۳

آزمون | چیستی فلسفه ۱۷۴

آزمون | ریشه و شاخه های فلسفه ۱۷۵

آزمون | فلسفه و زندگی ۱۷۶

آزمون | آغاز تاریخی فلسفه ۱۷۷

آزمون | زندگی براساس اندیشه ۱۷۸

آزمون | امکان شناخت ۱۷۹

آزمون | ابزارهای شناخت ۱۸۰

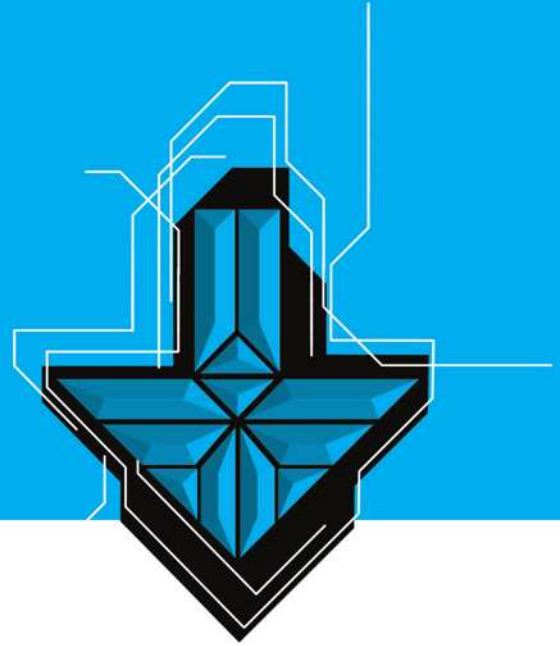
آزمون | نگاهی به تاریخچه معرفت ۱۸۱

آزمون | چیستی انسان (۱) ۱۸۲

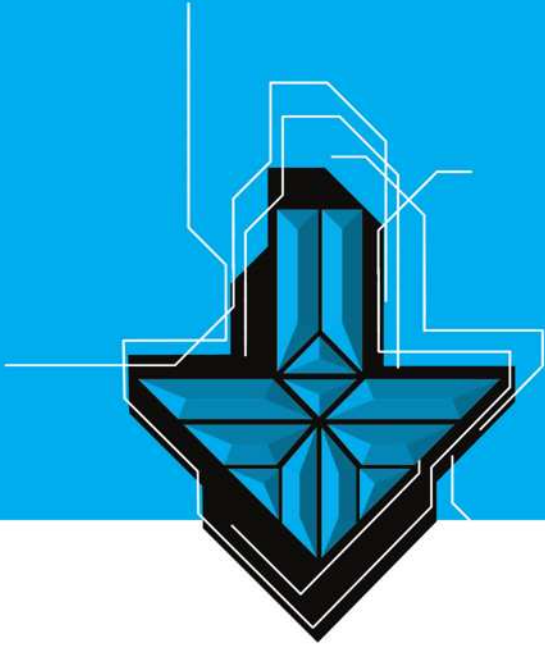
آزمون | چیستی انسان (۲) ۱۸۳

آزمون | انسان، موجود اخلاق گرا ۱۸۴

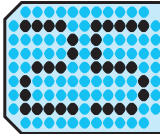
آزمون | هستی و چیستی ۱۸۵



چنانچه نتوانستید به هر یک از سؤالات کنکورهای
دفترچه (۲) پاسخ درست دهید و یا قصد دارید
برای تسلط بیشتر بر موضوع سؤال، تست‌های
بیشتری حل کنید، بر اساس آدرس جلوی سؤالات
دفترچه کنکور، به آزمون‌های مرتبط با آن در این
کتاب مراجعه کنید.



زبان عربی



زمان
پیشنهادی

تعداد
سؤالات

پایه دهم

ترجمه و تعریب

آزمون
۷۳

عَيِّن الأَنسَبَ لِلجَوَابِ عَن التَّرْجُمَةِ أَو المَفْهُومِ مَن أُو إِلَى العَرَبِيَّةِ:

- ۱ ﴿و اعْمَلُوا صَالِحًا إِنِّي بِمَا تَعْمَلُونَ عَلِيمٌ﴾
 (۱) و کار نیک انجام دادند، همانا من به آن چه می‌کنند، دانایم!
 (۲) و صالحانه کار انجام دهید، چه من به آن چه عمل می‌شود، دانایم!
 (۳) و کار نیکی را انجام دهید، همانا من به آن چه انجام می‌دهید، آگاهم!
 (۴) و به انجام عمل صالح مبادرت کنید، چه من به آن چه انجام داده‌اید، آگاه هستم!
- ۲ «إِنَّ التَّوْبَةَ الصَّادِقَةَ كَالْأَمْطَارِ الْمُنْهَمِرَةِ تُزِيلُ مِنَ الْقَلْبِ الْإِغْبَارَ الَّذِي سَبَّطَهَا الذُّنُوبُ»:
 (۱) توبهٔ صادقانه همانند باران‌های ریزان تیرگی‌ای را که گناهان باعث آن شده‌اند، از قلب می‌زاید!
 (۲) توبهٔ صادقانه که مانند باران‌های ریزان است، تیرگی قلب را که گناهان باعث آن شده است، از میان می‌برد!
 (۳) توبه‌ای که صادقانه است، همانند باران‌های ریزان غبار آلودگی‌ای را که گناهان باعث آن می‌شود، از بین می‌برد!
 (۴) توبهٔ انسان راستگو هم‌چون باران‌های ریزان است، از قلبش غبار آلودگی‌ای را که گناهان باعث آن می‌شوند، می‌زاید!
- ۳ ﴿رَبَّنَا لَا تَجْعَلْنَا مَعَ الْقَوْمِ الظَّالِمِينَ﴾:
 (۱) «پروردگارا! ما را با اقوام ظالم قرار نده!»
 (۲) «پروردگارا! ما را با قوم ستمکاران قرار مده!»
 (۳) «پروردگارا! ما را با ستمکاران قوم و خویش قرار مده!»
 (۴) «پروردگاران، ما را با قوم ظالم قرار نمی‌دهد!»
- ۴ زرع الآخرون لنا أشجاراً نأكل من ثمارها فعلينا أن نزرع أشجاراً لكي يأكل من ثمارها الآخرون!:
 (۱) درختانی را که داریم از میوه‌هایش می‌خوریم، دیگران کاشته‌اند، پس ما نیز درختانی را می‌کاریم تا آیندگان از میوه‌هایش بخورند!
 (۲) دیگران برای ما درختانی را کاشتند که از میوه‌های آن می‌خوریم، پس ما باید درختانی را بکاریم تا آیندگان از میوه‌های آن بخورند!
 (۳) دیگران برای ما درختانی را کاشتند که ما از میوه‌هایش می‌خوریم، پس بر ماست که درختانی را بکاریم تا دیگران میوه‌های آن را بخورند!
 (۴) برای ما درختانی است که دیگران کاشته‌اند و ما از میوه‌هایش می‌خوریم، پس ما نیز باید درختانی را بکاریم تا دیگران از میوه‌های آن بخورند!
- ۵ هذا الاقتراح حسنٌ و سنتعاون جميعاً على العمل بهذا الحديث الشريف!:
 (۱) این پیشنهاد خوبی است و همه با هم در عمل به این حدیث شریف همکاری می‌کنیم!
 (۲) این پیشنهاد خوب است و همگی باید در عمل به این حدیث شریف با یک‌دیگر همکاری کنیم!
 (۳) این پیشنهاد خوب است و همگی با هم در عمل به این حدیث شریف همکاری خواهیم کرد!
 (۴) این یک پیشنهاد خوب است و همگی باید در عمل به این حدیث شریف با هم همکاری داشته باشیم!
- ۶ ﴿مَنْ جَاءَ بِالْحَسَنَةِ فَلَهُ عَشْرُ أَثْمَالِهَا﴾:
 (۱) «هر کس با یک نیکی بیاید، ده تا مانندش از آن اوست!»
 (۲) «هر کس یک نیکی بیاورد، ده تا مانند آن از آن اوست!»
 (۳) «کسی که نیکی به همراه آورد، ده برابر پاداش می‌گیرد!»
 (۴) «هر که کار نیکی انجام دهد، پس ده تا مانند آن را دارد!»
- ۷ «مِنَ الْمُنَاسِبِ أَنْ تُكْتَبَ أَحَادِيثُ عَلَى اللُّوْحَةِ الْجِدَارِيَّةِ تُشَجِّعُنَا عَلَى الشُّعُورِ بِالمَسْئُولِيَّةِ»:
 (۱) مناسب است که احادیثی بر روی تابلوی دیواری نوشته شود تا بر احساس مسئولیت تشویق شویم!
 (۲) مناسب است که احادیثی روی تابلوی دیواری نوشته شود که ما را به احساس مسئولیت تشویق کند!
 (۳) مناسب آن است که روی تابلوی دیواری احادیثی نوشته شود که همهٔ ما را به داشتن مسئولیت تشویق می‌کند!
 (۴) مناسب این است که بر روی تابلوی دیواری احادیثی نگاشته شود که احساس مسئولیت را به ما القا می‌کند!
- ۸ «لَمْ تَبْقَ فِي المَدْرَسَةِ إِلَّا طَالِبَتَانِ مِنَ الصَّفِّ الثَّانِي عَشَرَ فقامت إحداهما بإغلاق حنفية الماء والأخرى بإطفاء المكيف!»:
 (۱) در مدرسه دو دانش‌آموز از کلاس دوازدهم مانده بودند و یکی از آن دو برخاست تا شیر آب را ببندد و دیگری کولر را خاموش کرد!
 (۲) فقط دو دانش‌آموز از کلاس دوازدهم در مدرسه مانده بودند و یکی از آن دو به بستن شیر آب و دیگری به خاموش کردن کولر اقدام کرد!
 (۳) فقط دو نفر از دانش‌آموزان کلاس دوازدهم در مدرسه مانده بودند و یکی از آن‌ها به بستن آب و دیگری به خاموش کردن کولرها اقدام کرد!
 (۴) تنها دو دانش‌آموز از دوازدهم دانش‌آموز کلاس در مدرسه مانده بودند که یکی از آن‌ها اقدام به بستن شیر آب و دیگری اقدام به خاموش کردن کولر کرد!
- ۹ «يُحَاوِلُ العُلَمَاءُ مَعْرِفَةَ الظُّوَاهِرِ الطَّبِيعِيَّةِ الَّتِي تُحَدِّثُ فِي العَالَمِ»:
 (۱) تلاش دانشمندان، شناخت پدیده‌های طبیعی است که در دنیا اتفاق می‌افتد!
 (۲) دانشمندان سعی در شناخت پدیده‌های طبیعت دارند که در دنیا رخ می‌دهد!
 (۳) دانشمندان تلاش می‌کنند پدیده‌هایی را که در طبیعت اتفاق می‌افتد، بشناسند!
 (۴) دانشمندان تلاش می‌کنند پدیده‌های طبیعی را که در دنیا اتفاق می‌افتد، بشناسند!
- ۱۰ «كَانَتْ لِلْإِعْصَارِ قُوَّةٌ عَظِيمَةٌ بِمَكَانِهَا أَنْ يَسْحَبَ أَشْيَاءَ ثَقِيلَةً وَ يُخَرِّبَ المَبَانِي»:
 (۱) گردباد قدرت بزرگی داشت که می‌توانست سنگین‌ترین چیزها را جابه‌جا و بناها را ویران کند!
 (۲) گردباد آن چنان قدرتی داشت که توانست چیزهای سنگین را بکشاند و ساختمان‌ها را تخریب کند!
 (۳) گردباد قدرت بزرگی دارد که می‌تواند چیزهای سنگین را بکشد و ساختمان‌ها را تخریب کند!
 (۴) قدرت گردباد آن چنان عظیم بود که می‌توانست چیزهای سنگین را جابه‌جا و بناها را ویران کند!

۲۸K %۳۹

(۲) در زمین بگردید و چگونگی ابتدای خلقت را مشاهده کنید!
(۴) در زمین حرکت کنید و بگردید چطور آفرینش را آغاز کرده است!

﴿قُلْ سِيرُوا فِي الْأَرْضِ فَانظُرُوا كَيْفَ بَدَأَ الْخَلْقَ﴾: بگو:

(۱) در زمین گشتند و دیدند چگونه آفرینش را آغاز کرده است!
(۳) در زمین سیر کنید تا ببینید که چگونه خلقت شروع شده است!

۴۰K %۴۰

(۲) «آیا مردم را به احسان امر می‌کنید، حال آن‌که خودتان را فراموش می‌کنید؟!»
(۴) «آیا مردمان را به نیکی کردن دستور می‌دهید و خودتان را فراموش می‌کنید؟!»

﴿أَتَأْمُرُونَ النَّاسَ بِالْبِرِّ وَ تَنْسَوْنَ أَنْفُسَكُمْ﴾:

(۱) «آیا مردمان را به نیکی فرا می‌خوانید و خودتان را فراموش کرده‌اید؟!»
(۳) «چگونه مردم را به نیکی فرا می‌خوانید و خویشان خود را فراموش می‌کنید؟!»

۳۶K %۷۶

﴿إِذَا حَرَّمَ سَكَانَ الْمَدِينِ مِنَ الْهَوَاءِ النَّعِيِّ سَوْفَ يُضْطَرُّونَ إِلَىٰ تَرْكِهَا وَ الرَّحْلَةَ إِلَىٰ الرِّيفَا﴾:

(۱) هرگاه شهرنشینان از هوای پاکیزه محروم شوند، ناچار به ترک آن و سفر به روستا خواهند شد!
(۲) هنگامی که ساکنین در شهر هوای پاک نداشته باشند، به ناچار آن را ترک و به روستا سفر می‌کنند!
(۳) زمانی که ساکنین شهری از هوای پاکیزه محروم بمانند، مجبور به ترک آن و رفتن به روستا می‌شوند!
(۴) چنانچه ساکنان شهرها هوایی پاکیزه نداشته باشند، به ناچار آن جا را ترک کرده و به روستا سفر می‌کنند!

۴۰K %۵۹

﴿قُلْ سِيرُوا فِي الْأَرْضِ فَانظُرُوا كَيْفَ كَانَ عَاقِبَةُ الَّذِينَ مِنْ قَبْلَ﴾: بگو:

(۱) «در این زمین سیر کنید تا ببینید که عاقبت گذشتگان چگونه بوده است!»
(۲) «در زمین قدم زدید و بگردید کسانی که قبلاً می‌زیستند، چگونه عاقبتی داشتند!»
(۳) «در زمین سیر کنید و ببینید که فرجام کسانی که پیشتر بودند، چگونه بوده است!»
(۴) «در زمین قدم زدید و بگردید کسانی که قبلاً بوده‌اند، عاقبت چه سرانجامی داشتند!»

۲۸K %۶۲

﴿لَا مَحَافِظَةَ فِي بِلَادِنَا إِلَّا وَ فِيهَا مَعَالِمٌ أُثْرِيَّةٌ يَجِبُ أَنْ تُحَافَظَ عَلَيْهَا﴾:

(۱) هیچ‌یک از استان‌های کشورمان نیست مگر آن‌که در آن آثاری باستانی است که محافظت از آن‌ها را واجب می‌سازد!
(۲) استانی در کشور ما وجود ندارد مگر آن‌که دارای اثرهایی باستانی است که بایستی از آن‌ها مراقبت شود!
(۳) استانی در کشورمان نیست مگر این‌که در آن آثاری باستانی وجود دارد که بایستی از آن‌ها محافظت نماییم!
(۴) هیچ استانی در کشور ما نیست مگر آن‌که در آن اثرهایی باستانی است که باید از آن‌ها مراقبت شود!

۲۹K %۵۶

﴿كَانَ الْإِنْسَانُ فِي قَدِيمِ الزَّمَانِ يَسْتَفِيدُ مِنَ النَّفْطِ كَقَوْودٍ وَ يُعَالِجُ بِهَا الْمَرْضَى الْجَلْدِيَّةَا﴾:

(۱) انسان در زمان باستان از سوخت نفتی استفاده و با کمک آن بیماران پوستی را معالجه می‌کرد!
(۲) انسان در زمان قدیم از نفت به عنوان سوخت استفاده می‌کرد و با آن بیماری‌های پوستی را درمان می‌کرد!
(۳) انسان زمان قدیم از نفت به عنوان سوخت استفاده می‌کرد و با آن بیماری‌های پوستی را درمان می‌کرد!
(۴) انسان در گذشته از سوخت فسیلی مانند نفت استفاده و بیماری‌های پوستی خود را با آن معالجه می‌کرد!

۲۹K %۷۷

﴿إِنَّ الْحَصُولَ عَلَى النَّفْطِ الْمَوْجُودِ فِي طَبَقَاتِ الْأَرْضِ لَيْسَ بِأَمْرٍ سَهْلٍ وَ يَتَطَلَّبُ جُهْدًا كَبِيرًا﴾:

(۱) رسیدن به نفت موجود در لایه‌های زمین آسان نبوده است و مستلزم تلاش زیاد است!
(۲) رسیدن به نفت موجود در لایه‌های زمینی امر ساده‌ای نیست و مستلزم تلاش‌های فراوانی است!
(۳) دستیابی به نفت موجود در لایه‌های زیرین زمین ساده نیست و تلاش‌های زیادی را می‌طلبد!
(۴) دستیابی به نفت موجود در لایه‌های زمین، امر ساده‌ای نیست و تلاش فراوانی را می‌طلبد!

۳۲K %۷۰

﴿فِكْرَةٌ رَائِعَةٌ أَنْ يُؤَلِّدَ الْإِنْسَانُ الطَّاقَةَ الْكَهْرِبَائِيَّةَ مِنْ تَيَّارِ الْمَاءِ فِي الْمَحِيطَاتِ﴾:

(۱) فکر جالبی است که انسان از جریان آب در اقیانوس‌ها انرژی الکتریکی تولید کند!
(۲) ایده جالبی است اگر انسان از جریان آب‌های اقیانوس نیروی الکتریسیته تولید کند!
(۳) فکر جالبی است چنانچه انسان بتواند از جریان آب اقیانوس‌ها نیروی برق تولید کند!
(۴) چه فکر جالبی است که انسان از جریان آب در اقیانوس‌ها انرژی الکتریسیته تولید کند!

۳۶K %۶۰

﴿لَمَّا احْتَرَقَ أَحَدُ الْبُيُوتِ فِي حَيْثَمَا قَامَ الْجَبْرَانُ بِإِطْفَاءِ النَّارِ وَ إِنْقَاذِ الْمَصَابِينِ﴾:

(۱) هنگامی که خانه‌ای در محله‌ما آتش گرفت، همسایگان برای خاموش کردن آتش و نجات مصدومان برخاستند!
(۲) هرگاه یکی از خانه‌های محله‌ما آتش بگیرد، همسایگان اقدام به خاموش کردن آتش و نجات مصدومان می‌کنند!
(۳) هنگامی که در محله‌ما یکی از خانه‌ها آتش گرفت، همسایه‌ها به خاموش کردن آتش و نجات مصدومان پرداختند!
(۴) زمانی که خانه‌ای در محله‌ما دچار آتش‌سوزی شد، همسایه‌ها شروع به خاموش کردن آتش و نجات مجروحین کردند!

۳۹K %۶۰

﴿هُوَ الَّذِي خَلَقَ لَكُمْ مَا فِي الْأَرْضِ جَمِيعًا﴾:

(۱) «او کسی است که برای شما هر چیزی را در زمین می‌آفریند!»
(۲) «او کسی است که آن‌چه را در زمین است، برای همه‌ شما آفرید!»
(۳) «او کسی است که آن‌چه را در زمین است، فقط برای شما آفریده است!»
(۴) «او کسی است که همه‌ آن‌چه را در زمین است برای شما آفریده است!»



تاریخ

۲۲۳_K %۷۴

۲۶۰ کدام موارد زیر از ویژگی‌های رویدادهای تاریخی‌اند؟

(الف) دور از دسترس‌اند و قابل مشاهده نیستند.

(ب) تکرارناپذیراند و قابل تجربه نیستند.

(ج) با استفاده از شواهد و مدارک می‌توان آن‌ها را به طور مستقیم درک کرد.

(د) با یکدیگر رابطه علت و معلولی دارند.

(۱) الف - ب - ج (۲) الف - ب - د (۳) الف - ج - د (۴) ب - ج - د

۳۳۳_K %۶۷

۲۶۱ قدیمی‌ترین متن تاریخی که تاکنون کشف شده، مربوط به کدام تمدن است؟

(۱) ایران

(۲) هند

(۳) یونان

(۴) مصر

۳۶۶_K %۳۷

۲۶۲ مورخان دوران اسلامی، بیشتر به بیان کدام مطالب می‌پرداختند؟

(۱) تمام جنبه‌های زندگی مردم و جوامع گذشته

(۲) بررسی علل و نتایج رویدادهای تاریخی

(۳) مسائل اجتماعی، اقتصادی و فرهنگی

(۴) حوادث سیاسی و نظامی

۲۲۳_K %۶۹

۲۶۳ در کدام یک از مراحل پژوهش تاریخی، محقق باید از اصالت سند و جعلی نبودن آن مطمئن شود؟

(۱) تحلیل و تفسیر اطلاعات

(۲) تدوین پرسش‌های تحقیق

(۳) گردآوری و تنظیم اطلاعات

(۴) شناسایی منابع

۳۶۶_K %۴۱

۲۶۴ به ترتیب بیان کنید عبارت زیر به کدام مرحله از مراحل شش‌گانه پژوهش در تاریخ اشاره دارد و پس از این مرحله، پژوهشگر وارد کدام مرحله می‌شود؟

«علاوه بر آن که هدف پژوهش را مشخص می‌کنند، مانع از بیراهه رفتن پژوهشگر از مسیر درست پژوهش می‌شوند.»

(۱) مرحله سوم - گردآوری و تنظیم اطلاعات

(۲) مرحله سوم - تفسیر و تحلیل اطلاعات

(۳) مرحله دوم - تدوین پرسش‌های تحقیق

(۴) مرحله دوم - شناسایی منابع

۳۸۸_K %۸۱

۲۶۵ مرحله پس از «گردآوری و تنظیم اطلاعات» در یک پژوهش تاریخی، در کدام گزینه به درستی بیان شده است؟

(۱) شناسایی منابع مورد نیاز

(۲) تحلیل و تفسیر اطلاعات

(۳) گزارش یافته‌های پژوهش

(۴) تدوین پرسش‌های پژوهش

۳۳۳_K %۵۴

۲۶۶ در یک پژوهش تاریخی، مراحل سوم، چهارم و ششم به ترتیب کدام‌اند؟

(۱) گردآوری و تنظیم اطلاعات - تدوین پرسش‌های تحقیق - گزارش یافته‌های پژوهش

(۲) شناسایی منابع - گردآوری و تنظیم اطلاعات - تحلیل و تفسیر اطلاعات

(۳) گردآوری و تنظیم اطلاعات - تحلیل و تفسیر اطلاعات - تدوین پرسش‌های تحقیق

(۴) شناسایی منابع - گردآوری و تنظیم اطلاعات - گزارش یافته‌های پژوهش

۲۲۳_K %۵۹

۲۶۷ کدام گزینه، از فواید و کارکردهای مطالعه تاریخ می‌باشد؟

(۱) از طریق شواهد و مدارک، گذشته را بازسازی و تفسیر می‌کند.

(۲) تمام جنبه‌های زندگی مردمان و جوامع گذشته را مورد بررسی و مطالعه قرار می‌دهد.

(۳) دامنه شناخت و آگاهی تاریخی محدود به گذشته نمی‌شود، بلکه به درک زمان حال و ترسیم مسیر آینده نیز کمک می‌کند.

(۴) زمینه‌ها و علت‌های سیاسی، نظامی، اقتصادی و اجتماعی وقایع را به همراه آثار و پیامدهای گوناگون آن، بررسی و تحلیل می‌کند.

۴۰۰_K %۳۴

۲۶۸ کدام گزینه، از ویژگی‌های رویدادهای تاریخی است؟

(۱) تکرارناپذیرند.

(۲) مجزا و مستقل‌اند.

(۳) قابل تجربه‌اند.

(۴) قابل مشاهده‌اند.

۴۰۰_K %۳۸

۲۶۹ پاسخ به این پرسش که «آیا نویسندگان منابع، خود شاهد وقایع بوده‌اند یا از زبان دیگران حوادث را نقل کرده‌اند؟» مربوط

به کدام یک از مراحل پژوهش تاریخی است؟

(۱) شناسایی منابع

(۲) گردآوری و تنظیم اطلاعات

(۳) تدوین پرسش‌های تحقیق

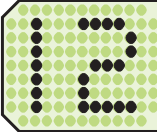
(۴) تحلیل و تفسیر اطلاعات

آزمون | تاریخ؛ زمان و مکان | پایه دهم صفحه ۱۲ تا ۱۹ | تعداد سوالات | زمان پیشنهادی |

- ۲۷۰** نظامی که انسان برای اندازه‌گیری دقیق زمان (سال، ماه و روز) ابداع کرده است، نام دارد.
- (۱) گاه‌شماری (۲) اسطرلاب (۳) خط زمان (۴) ساعت آفتابی
- ۲۷۱** تقویم هجری قمری که تقویم رایج بیشتر کشورهای اسلامی است، بر چه اساسی تنظیم شده است و مبدأ آن کدام است؟
- (۱) گردش زمین به دور خورشید - اول ربیع‌الاول سال بعثت پیامبر اسلام (ص)
 (۲) گردش زمین به دور خورشید - اول ربیع‌الاول سال هجرت پیامبر (ص) از مکه به مدینه
 (۳) گردش ماه به دور زمین - اول محرم سال هجرت پیامبر (ص) از مکه به مدینه
 (۴) گردش ماه به دور زمین - اول محرم سال بعثت پیامبر اسلام (ص)
- ۲۷۲** کدام یک از گزینه‌ها، به ترتیب ویژگی‌های گاه‌شماری و تقویم «رومی» و «مصری» باستان است؟
- (۱) هر سه سال، ماه سیزدهمی به سال می‌افزودند - مبدأ آن به تخت نشستن هر پادشاه بود.
 (۲) به دستور ژولیوس سزار، براساس گاه‌شماری مصری اصلاح شد - سال را ۳۶۵ و یک چهارم شبانه‌روز محاسبه می‌کردند.
 (۳) مبدأ آن، به تخت نشستن هر پادشاه بود - در زمان هخامنشیان، در ایران رایج شد.
 (۴) هر سه سال، ماه سیزدهمی به سال می‌افزودند - به دستور ژولیوس سزار، براساس گاه‌شماری مصری اصلاح شد.
- ۲۷۳** پس از کدام رویداد، تولد حضرت عیسی (ع) به عنوان مبدأ گاه‌شماری مسیحیان تعیین شد؟
- (۱) فرمان پاپ گرگوار سیزدهم برای تعیین این مبدأ
 (۲) رسمیت یافتن دین مسیحیت در امپراتوری روم
 (۳) ایمان آوردن ژولیوس سزار به دین مسیحیت
 (۴) رواج دین مسیحیت در مصر و بین‌النهرین
- ۲۷۴** در گذشته برای رفع اختلاف در گاه‌شماری خورشیدی - قمری، چه می‌کردند؟
- (۱) هر چهار سال، یک شبانه‌روز به آخرین ماه سال می‌افزودند.
 (۲) هر ۱۲۰ سال، یک ماه به دوازده ماه سال اضافه می‌کردند.
 (۳) پنج روز اضافی، به آخر ماه دوازدهم افزوده می‌شد.
 (۴) هر سه سال، یک ماه به سال می‌افزودند.
- ۲۷۵** شمارش ماه و سال در گاه‌شماری مصریان باستان چگونه بود؟
- (۱) سال شامل ۱۲ ماه ۲۹ یا ۳۰ روزه شمسی بود و هر سه سال یک بار، ۱۳ ماه می‌شد.
 (۲) سال به ۱۲ ماه قمری ۲۹ یا ۳۰ روزه تقسیم می‌شد و هر سه سال یک بار، ۱۳ ماه می‌شد.
 (۳) سال به ۱۲ ماه قمری ۲۹ یا ۳۰ تقسیم می‌شد و پنج روز اضافی، به آخر ماه دوازدهم اضافه می‌شد.
 (۴) سال خورشیدی و شامل ۱۲ ماه ۳۰ روزه بود و پنج روز اضافی، به آخر ماه دوازدهم اضافه می‌شد.
- ۲۷۶** کدام یک از گاه‌شماری‌های زیر، در دوره اشکانی متداول بود؟
- (۱) اوستایی (۲) رومی (۳) مصری (۴) یزدگردی
- ۲۷۷** کدام یک از گاه‌شماری‌های زیر، از سال ۱۳۰۴ ش. در ایران رسمیت یافت؟
- (۱) هجری قمری (۲) هجری خورشیدی (۳) یزدگردی (۴) جلالی
- ۲۷۸** ویژگی کدام گاه‌شماری در مقابل آن به درستی بیان شده است؟
- (۱) «خورشیدی - قمری»: هر چهار سال، یک روز به سال می‌افزودند.
 (۲) «اوستایی»: پنج روز اضافی سال را به آخر ماه دوازدهم می‌افزودند.
 (۳) «مصری»: سال به دوازده ماه بیست و نه یا سی روزه تقسیم می‌شد.
 (۴) «خورشیدی»: سال را ۳۶۵ روزه محاسبه می‌کردند.
- ۲۷۹** کدام گزینه درباره گاه‌شماری در ایران باستان درست است؟
- (۱) مبدأ گاه‌شماری اوستایی، آغاز سلسله ساسانیان بود.
 (۲) در قلمرو هخامنشیان، ماه‌ها براساس فرهنگ و آیین ایرانی نام‌گذاری شده بودند.
 (۳) در گاه‌شماری اوستایی، هر چهار سال یک روز به سال می‌افزودند و به قولی «کبیسه» می‌گرفتند.
 (۴) در دوره اشکانیان علاوه بر گاه‌شماری‌های بابلی و اوستایی، گاه‌شماری مصری متداول بود.



جغرافيا



زمان
پیشنهادی

تعداد
سؤالات

پایه دهم
صفحه ۲ تا ۷

جغرافیا،
علمی برای زندگی بهتر

آزمون
۱۳۹۷

- ۷۴۸** واژه جغرافیا از نظر اراتوستن، دانشمند یونانی، شامل چه کلماتی است؟
(۱) طبیعی - انسانی (۲) دانش - طبیعی (۳) انسان - طبیعی (۴) زمین - ترسیم
- ۷۴۹** کدام گزینه شاخه‌های فنون جغرافیایی مرتبط با علوم فضایی را به درستی نشان می‌دهد؟
(۱) نقشه‌کشی - کارتوگرافی (۲) زمین‌شناسی - روش‌های کمی در جغرافیا (۳) سنجش از دور - GIS (۴) جغرافیای جمعیت - نقشه‌کشی
- ۷۵۰** کدام گزینه مربوط به علوم اصلی در فنون جغرافیایی است؟
(۱) جمعیت‌شناسی - اطلاعات و فناوری (۲) علوم فضایی - هندسه (۳) هندسه - جغرافیای رفتاری و فرهنگی (۴) آمار و فناوری - ژئومورفولوژی
- ۷۵۱** به ترتیب «GIS» و «کارتوگرافی»، جزء کدام شاخه‌های جغرافیا هستند؟
(۱) سنجش از دور - نقشه‌کشی (۲) مطالعات شهرسازی - هندسه (۳) فناوری اطلاعات - روش کمی در جغرافیا (۴) علوم فضایی - هندسه
- ۷۵۲** کدام گزینه مربوط به فنون جغرافیایی است؟
(۱) GIS - کارتوگرافی (۲) ژئومورفولوژی - جغرافیای سیاسی (۳) نقشه‌کشی - جمعیت‌شناسی (۴) خاک‌شناسی - زمین‌شناسی
- ۷۵۳** در دهه‌های اخیر، چه عاملی به انسان کمک کرد که در محیط، تأثیر بسیاری بگذارد؟
(۱) هوش و استعداد (۲) پیشرفت دانش جغرافیا (۳) استفاده از فناوری (۴) رابطه درست انسان با محیط
- ۷۵۴** در کدام گزینه به دو عامل مهم در علم جغرافیا اشاره شده است؟
(۱) مکان - دانش (۲) انسان - محیط (۳) فناوری - انسان (۴) محیط - فناوری
- ۷۵۵** دو عامل مهم در علم جغرافیا چیست؟
(۱) انسان و محیط (۲) جغرافیای طبیعی و اجتماعی (۳) جغرافیای زیستی و محیط (۴) جغرافیای زیستی و انسان
- ۷۵۶** محیط جغرافیایی از تعامل بین محیط و محیط به وجود می‌آید.
(۱) اجتماعی - فرهنگی (۲) انسانی - اجتماعی (۳) طبیعی - انسانی (۴) طبیعی - فرهنگی
- ۷۵۷** شناخت توان‌ها و ظرفیت‌های محیطی، بدون ممکن نیست.
(۱) تغییر محیط (۲) دانش جغرافیا (۳) محیط جغرافیایی (۴) تعادل در محیط
- ۷۵۸** کدام عبارت‌ها به دو گونه کلی عملکرد انسان در ارتباط با محیط طبیعی اشاره دارند؟
الف) درک توان‌ها و استفاده از منابع برای رفع نیازها
ب) شناخت همه‌جانبه پدیده‌ها با دید ترکیبی
ج) نگاه سودجویانه برای رسیدن به خواسته‌ها
د) مطالعه و بررسی روابط متقابل انسان و محیط
(۱) الف - ب (۲) ب - ج (۳) الف - ج (۴) ب - د
- ۷۵۹** در کدام گزینه تعریف «دید ترکیبی» به درستی بیان شده است؟
(۱) تأثیر پدیده‌های مختلف هر مکان بر یکدیگر و چگونگی تأثیرپذیری آنان
(۲) فعالیت انسان در یک محل معین و تأثیر بسزای پدیده‌ها در یک مکان
(۳) تعامل محیط طبیعی با محیط انسانی در یک مکان
(۴) مطالعه همه‌جانبه و جامع پدیده‌ها با تمام ویژگی‌های آن در یک مکان
- ۷۶۰** شهر کوهپایه‌ای «سی‌سخت» در کدام استان قرار دارد؟
(۱) چهارمحال و بختیاری (۲) کهگیلویه و بویراحمد (۳) کردستان (۴) گیلان
- ۷۶۱** در جغرافیا مفهوم «مطالعه همه‌جانبه و جامع پدیده‌ها با تمام ویژگی‌های آن در یک مکان» را چه می‌نامند؟
(۱) دید ترکیبی (۲) دید محیطی (۳) دید مکانی (۴) دید جغرافیایی

۳۹٪

۷۶۲ کدام عبارت‌های زیر در مورد جغرافیا و علوم مختلف آن درست است؟

- (الف) ژئومورفولوژی زیرگروه زمین‌شناسی و مربوط به جغرافیای طبیعی است.
 (ب) جغرافیا از جدیدترین دانش‌های بشری است و به عنوان «علم مطالعه زمین» تعریف شده است.
 (ج) انسان محیط طبیعی را به محیط انسانی تبدیل می‌کند.
 (د) جغرافی دانان با دید ترکیبی یا کل‌نگری، موضوعات را مطالعه و بررسی می‌کنند.

(۴) ب - د

(۳) الف - ج

(۲) ب - ج

(۱) الف - د

آزمون ۱۳۳۴ | روش مطالعه و پژوهش در جغرافیا | پایه دهم | صفحه ۸ تا ۱۳ | تعداد سوالات | زمان پیشنهادی |

۲۳٪

۷۶۳ کدام گزینه مربوط به سؤال «چطور» در جغرافیا است؟

- (۱) با مکان وقوع هر پدیده سروکار دارد.
 (۲) بر ماهیت هر پدیده یا مسئله دلالت دارد.
 (۳) روابط متقابل انسان و محیط را مورد توجه قرار می‌دهد.
 (۴) به بررسی سیر تکوین و تحول پدیده می‌پردازد.

۲۳٪

۷۶۴ به ترتیب مثال‌های زیر در مورد پدیده «گرد و غبار»، پاسخ به کدام سؤالات کلیدی در جغرافیا هستند؟

(الف) تداوم خشکسالی در سال‌های اخیر

(ب) بی‌توجهی به تثبیت خاک

- (۱) چه چیز - چطور (۲) چرا - چه کسانی (۳) چه کسانی - چه چیز (۴) چطور - چرا

۳۳٪

۷۶۵ به ترتیب «بررسی سیر تکوین و تحول پدیده‌ها» و «دلالت بر ماهیت هر پدیده یا مسئله»، مربوط به کدام سؤالات کلیدی در جغرافیا هستند؟

- (۱) چه کسی - چرا (۲) چطور - چه چیز (۳) چه چیز - چه کسی (۴) چه کسی - چطور

۳۳٪

۷۶۶ با توجه به پدیده ریگردها، به ترتیب پاسخ سؤالات کلیدی «چه چیز» و «چه کسی» در کدام گزینه به درستی بیان شده است؟

(۱) تداوم خشکسالی در سال‌های اخیر - قطع درختان و از بین رفتن دریاچه‌ها

(۲) فصل گرم سال در تابستان - تداوم خشکسالی در سال‌های اخیر

(۳) وجود ریگردهای بیش از حد مجاز در هوا - بی‌توجهی به تثبیت خاک

(۴) بی‌توجهی به تثبیت خاک - از بین رفتن باتلاق‌ها و واحه‌ها در روستا

۳۸٪

۷۶۷ موارد زیر، به ترتیب مربوط به کدام سؤالات کلیدی در جغرافیا هستند؟

(الف) بر ماهیت هر پدیده یا مسئله دلالت دارد.

(ب) با رکن اساسی جغرافیا سروکار دارد.

(ج) به بررسی سیر تکوین و تحول پدیده می‌پردازد.

- (۱) چه چیز - چرا (۲) کجا - چه کسی (۳) چه چیز - کجا (۴) چه کسی - چطور

۲۳٪

۷۶۸ کدام گزینه مراحل «دوم» و «چهارم» پژوهش در جغرافیا را به درستی نشان می‌دهد؟ (به ترتیب)

(۱) جمع‌آوری اطلاعات - پردازش اطلاعات

(۲) تدوین فرضیه - پردازش اطلاعات

(۳) تدوین فرضیه - جمع‌آوری اطلاعات

(۴) بیان مسئله - جمع‌آوری اطلاعات

۳۸٪

۷۶۹ از مراحل پژوهش در جغرافیا، «گام سوم» کدام است؟

(۱) پردازش اطلاعات

(۲) تدوین فرضیه

(۳) نتیجه‌گیری و ارائه پیشنهادها

(۴) جمع‌آوری اطلاعات

۳۳٪

۷۷۰ کدام مثال زیر مربوط به مرحله «طرح سؤال و بیان مسئله» در پژوهش‌های جغرافیایی است؟

(۱) به نظر می‌رسد وجود زمینه‌های مناسب اشتغال، عامل افزایش جمعیت شهر اصفهان است.

(۲) بین تقاضای نیروی کار در شهر اصفهان و جذب جمعیت در آن، رابطه مستقیم وجود دارد.

(۳) عوامل مؤثر در افزایش جمعیت شهر اصفهان در دهه اخیر چیست؟

(۴) پژوهشگر به سالنامه آماری یک دهه مراجعه می‌کند و تغییرات جمعیتی شهر اصفهان را مورد مطالعه قرار می‌دهد.



فلسفه و منطق

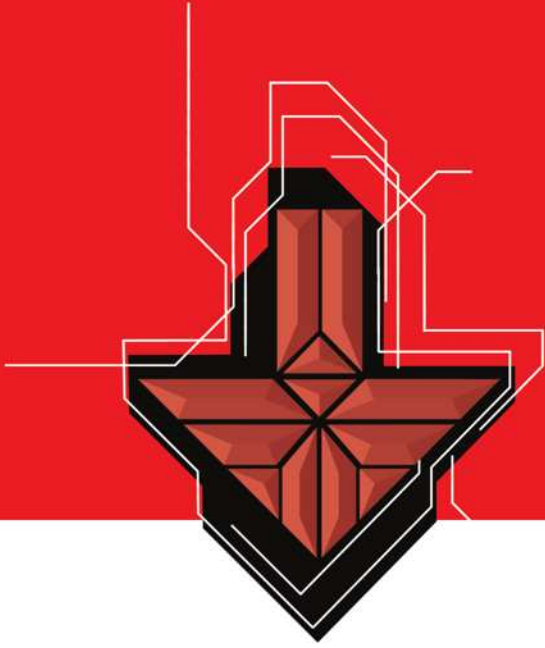
آزمون ۱۹۱۴ | منطق، ترازوی اندیشه | پایه دهم | صفحه ۳ تا ۱۰ | تعداد سوالات ۱۵ | زمان پیشنهادی ۲۰ دقیقه

- ۱۱۸۴** اغلب آگهی‌های تجاری در واقع نوعی هستند که برای بررسی درستی و نادرستی آن‌ها به نیازمندیم. (۱) استدلال - علم منطق (۲) مغالطه - علم منطق (۳) تعریف - منطق (۴) مغالطه - استدلال %۴۷ ۲۲_K
- ۱۱۸۵** مناسب‌ترین پاسخ به این سؤال که «چرا صرفاً با دانستن منطق نمی‌توان از خطاهای ذهنی جلوگیری کرد؟» کدام است؟ زیرا (۱) خواندن دستورالعمل‌های نظری منطق بدون تمرین و کاربرد آن ممکن نیست. (۲) منطق علمی کاربردی است و به کارگیری آن باعث پدید آمدن بنای فکری مستحکم می‌شود. (۳) ذهن انسان گاهی در معرض خطا قرار دارد، بنابراین چه بسا تمرین و ممارست لازم است. (۴) هر انسانی ممکن است که دچار خطاهای ذهنی عمدی و یا غیرعمدی شود. %۲۵ ۲۲_K
- ۱۱۸۶** می‌توانیم دانش بشری را به دو حیطة کلی و تقسیم کنیم که تفاوت اساسی اولی با دومی در این است که (۱) تصور - تصدیق - اولی دارای حکم و قضاوت است، اما دومی دارای حکم و قضاوت نیست. (۲) تعریف - استدلال - اولی دارای حکم و قضاوت نیست، اما دومی دارای حکم و قضاوت است. (۳) تعریف - استدلال - اولی دارای حکم و قضاوت است، اما دومی دارای حکم و قضاوت نیست. (۴) تصور - تصدیق - اولی دارای حکم و قضاوت نیست، اما دومی دارای حکم و قضاوت است. %۷۳ ۲۲_K
- ۱۱۸۷** کدام گزینه تعبیر کامل‌تری از منطق و مغالطات است؟ (۱) علم منطق به شناخت مغالطات می‌پردازد تا راه پیشگیری از مغالطات را بیان کند. (۲) پیشگیری از مغالطات از طریق بیان قوانین حاکم بر ذهن صورت می‌گیرد. (۳) مغالطات همان بیماری‌های تفکر هستند که تعداد دقیق آن‌ها مشخص نیست. (۴) علم منطق بر آموزش شیوة استدلال کردن تأکید دارد. %۱۵ ۲۲_K
- ۱۱۸۸** کدام مورد را علم منطق بررسی نمی‌کند؟ (۱) تصور صرفاً به معنای تصویر یک شیء (۲) پاسخ دادن به چرایی و چیستی یک مفهوم (۳) استدلال و تعریف نادرست (۴) ارائه استدلال برای بهداشت عمومی %۳۳ ۲۲_K
- ۱۱۸۹** کدام یک از گزینه‌های زیر، نمی‌تواند به عنوان مقدمه یک استدلال قرار بگیرد؟ (۱) به تو حاصلی ندارد غم روزگار گفتن / که شبی نخفته باشی به درازنای سالی (۲) فراهم نشینند تردمانان / که این زهد خشک است و آن دام نان (۳) همی گویم و گفته‌ام بارها / بود کیش من مهر دلدارها (۴) آمدی جانم به قربانت ولی حالا چرا؟ / بی‌وفا حالا که من افتاده‌ام از پا چرا؟ %۷۵ ۳۶_K
- ۱۱۹۰** کدام گزینه تعریف جامعی از تفکر در منطق ارائه می‌دهد؟ (۱) کشف مجهول دارای حکم با کمک جملات کامل (۲) شناخت امور مجهول با کمک مفاهیم معلوم (۳) توضیح و تفسیر درست و واضح قواعد حاکم بر ذهن (۴) آگاهی به مجهولات با کمک معلومات %۳۰ ۳۹_K
- ۱۱۹۱** در کدام گزینه، به واقعیت داشتن و نداشتن کاری نداریم؟ (۱) بشنو این نی چون شکایت می‌کند (۲) راز از همه ناکسان نهان داشت (۳) خرسند همی بودم در دام تو من (۴) تا هشیارم طرب ز من پنهانست %۶۳ ۲۲_K
- ۱۱۹۲** درباره تصدیق می‌توانیم بگوییم که (۱) هر جمله کاملی یک تصدیق است. (۲) در هر تصدیقی الزاماً چیزی را به چیزی نسبت می‌دهیم. (۳) هر جمله انشایی می‌تواند یک تصدیق باشد. (۴) هر تصدیقی از چند تصور تشکیل شده است. %۴۴ ۲۲_K
- ۱۱۹۳** اگر کسی بپرسد: «کنکور چیست؟» و «چرا برای موفقیت در کنکور مطالعه و برنامه‌ریزی لازم است؟» به ترتیب، برای پاسخ دادن به این سؤال‌ها از چه چیزی استفاده می‌کنیم؟ (۱) تصدیقات معلوم او - تصدیقات معلوم خود (۲) تصورات معلوم خود - تصدیقات معلوم خود (۳) تصدیقات معلوم خود - تصورات معلوم خود (۴) تصورات معلوم او - تصدیقات معلوم او %۴۵ ۲۲_K

- ۱۱۹۴ «پیش از پرداختن به مبحث تعریف» و «قبل از ورود به مبحث استدلال» به ترتیب آشنایی با و لازم است. ۲۳٪
- ۱) تصور - الفاظ ۲) الفاظ - قضایا ۳) قضایا - مفاهیم ۴) تصدیق - قضایا
- ۱۱۹۵ کدام یک از موارد زیر می‌تواند مقدمه یک استدلال باشد؟ ۲۳٪
- ۱) اگر تو فارغی از حال دوستان یارا ۲) بیا تا قدر یکدیگر بدانیم
۳) مگذران روز سلامت به ملامت ۴) پرده‌دار حریم حرمت اوست
- ۱۱۹۶ درباره تصور می‌توانیم بگوییم که ۲۳٪
- ۱) همان مفهوم است و ممکن است جزئی باشد و حتماً دارای مصادق واقعی است.
۲) معنای کلمه است که ممکن نیست دارای مصادق فرضی باشد.
۳) دقیقاً همان تصویری از اشیا است که در ذهن تشکیل می‌شود.
۴) همان مدلول لفظ است که ممکن است دارای مصادیق خارجی باشد.
- ۱۱۹۷ کدام گزینه از وظایف علم منطق است؟ ۲۸٪
- ۱) بررسی محتوای علوم ۲) از بین بردن لغزش‌های ذهنی
۳) بررسی روش‌های جلوگیری از خطای فکری ۴) اختراع ضوابط تفکر
- ۱۱۹۸ کدام گزینه تحت شمول استدلال‌ها قرار می‌گیرد؟ ۲۳٪
- ۱) ای دریغا دیدن عشق فنايي، چاره نیست.
۲) بر دَرَتِ وا مانده‌ام، امری کنی، فرمان کنی.
۳) نگاه کردن به نقشه عراق که پیش روی شما آویزان است.
۴) گوش دادن شما به رادیو که می‌گوید: قربانیان جنگ جهانی اول در شب نخست ۲۲۱ نفر بودند.

آزمون ۱۶۵ | لفظ و معنا | پایه دهم صفحه ۱۳ تا ۱۹ | تعداد سوالات | زمان پیشنهادی

- ۱۱۹۹ در جملات: «عشق دارای ۵ نقطه است»، «شعر مفهومی کلی است» و «شیر شجاع است» هر یک از کلماتی که مشخص شده، به ترتیب به کدام یک از عوالم ذهن، زبان و یا خارج اشاره دارد؟ ۲۷٪
- ۱) زبان - خارج - خارج ۲) خارج - زبان - ذهن ۳) زبان - ذهن - خارج ۴) ذهن - ذهن - خارج
- ۱۲۰۰ به ترتیب هر یک از رابطه‌های «ذهن با زبان»، «خارج با ذهن» و «زبان با خارج» چگونه تعبیر می‌شود؟ ۲۷٪
- ۱) کلمه و معنی - مصادق و مفهوم - لفظ و مفهوم ۲) معنی و لفظ - مصادق و مفهوم - لفظ و مصادق
۳) معنی و لفظ - مفهوم و مصادق - مصادق و مفهوم ۴) لفظ و مفهوم - لفظ و مصادق - مصادق و مفهوم
- ۱۲۰۱ با توجه به عبارت‌های «الف» و «ب» کدام گزینه جاهای خالی را به درستی تکمیل می‌کند؟ (به ترتیب) ۲۷٪
- الف) اگر دانش‌آموز مبحث تصور و تصدیق را یاد نگیرد؛ این یاد نگرفتن تصور و تصدیق موجب شود که دانش‌آموز تمارین تصور و تصدیق کتاب را درست حل نکند.
ب) معلمی دو دانش‌آموز دارد که دارای نام و نام خانوادگی یکسان هستند و او موقع صحبت کردن با این دو دانش‌آموز، نمی‌تواند آن‌ها را از همدیگر تشخیص دهد.
- در عبارت «الف» خطای در موجب خطا در شده است.
- در عبارت «ب» خطای در موجب خطا در شده است.
- ۱) خارج، ذهن - لفظ، خارج ۲) ذهن، لفظ - لفظ، خارج ۳) ذهن، خارج - لفظ، خارج ۴) ذهن، خارج - خارج، لفظ
- ۱۲۰۲ کدام گزینه درست نیست؟ ۲۷٪
- ۱) توجه منطق به مبحث الفاظ به صورت یک امر تخصصی است.
۲) منطق به حوزه قواعد صرفی و نحوی توجه ویژه ندارد.
۳) بخش بزرگی از ارتباطات افراد از طریق الفاظ و کلمات صورت می‌گیرد.
۴) اصول کلی زبان به منظور جلوگیری از خطای اندیشه در منطق بررسی می‌شوند.



اقتصاد

۱۹۷ | کسب و کار و کار آفرینی - انتخاب نوع کسب و کار | پایه دهم صفحه ۲ تا ۲۱ | تست‌های سازمان پیشنهادی | ۲۵ | ۱۹۷

۲۷K ۸۵%

۱۶۷۶ در رابطه با کارآفرین کدام گزینه صحیح است؟

- (۱) کارآفرین با تصمیم‌گیری به موقع و کار و تلاش زیاد، شجاعت خود را نشان می‌دهد.
- (۲) کارآفرین کسی است که با نوآوری و خطرپذیری، محصولات جدیدی تولید و عرضه می‌کند.
- (۳) گاهی کارآفرینان ناامیدانه کاری را آغاز می‌کنند که ممکن است سود داشته باشد.
- (۴) کارآفرین می‌داند که ممکن است از نظر مالی، کار سودآوری نداشته باشد، پس تیزبین است.

۲۳K ۶۴%

۱۶۷۷ آقای سهیلی به عنوان یک کارآفرین در کار خود نظم، انضباط، پایداری، اشتیاق و توانایی حل مسئله را دارد و با تبدیل ایده‌های خلاقانه خود به محصولات جدید، فرآیند کسب و کارش را به سمت موفقیت هدایت می‌کند. توضیحات بالا به ترتیب، کدام دو ویژگی مشترک همه کارآفرینان را بیان می‌کند؟

- (۱) سازمان‌دهنده - نوآور (۲) پراکنگیزه - تیزبین (۳) پراکنگیزه - نوآور (۴) سازمان‌دهنده - تیزبین

۲۲K ۵۴%

۱۶۷۸ زمانی که رئیس یک بیمارستان دولتی با وجود این‌که می‌داند حضور یا بستری بیماران کرونایی موجب نگرانی سایر بیماران شده و در نتیجه سطح مراجعه افراد را برای درمان‌های مختلف کاهش می‌دهد، با در نظر گرفتن تمهیدات لازم، اقدام به راه‌اندازی بخش‌های ویژه برای درمان بیماران کرونایی می‌کند، در واقع کدام ویژگی مشترک کارآفرینان موفق را به نمایش گذاشته است؟

(۱) خوش‌بینی (۲) انعطاف‌پذیری (۳) مسئولیت‌پذیری (۴) ریسک‌پذیری

۲۳K ۷۷%

۱۶۷۹ کدام گزینه پاسخ درست سوالات زیر است؟

(الف) به ترتیب بیان کنید انگیزه تولیدکنندگان از کار و فعالیت اقتصادی چه می‌باشد و مصرف‌کنندگان با چه هدفی اقدام به خرید کالا و خدمات می‌کنند؟
(ب) سازمان‌دهنده بودن به عنوان یکی از ویژگی‌های مشترک کارآفرینان موفق به چه معنی می‌باشد؟

(۱) الف: کسب سود - رفع نیاز ب: دیدن فرصت‌های کسب و کار قبل از سایرین

(۲) الف: خدمت به هموعان - رونق بازار ب: مدیریت و هماهنگی منابع به شکل کارا

(۳) الف: کسب سود - رفع نیاز ب: مدیریت و هماهنگی منابع به شکل کارا

(۴) الف: خدمت به هموعان - رونق بازار ب: دیدن فرصت‌های کسب و کار قبل از سایرین

۲۳K ۳۸%

۱۶۸۰ به ترتیب کدام گزینه درست (ص) یا نادرست (غ) بودن عبارتهای زیر را به درستی نشان می‌دهد؟

(الف) اگرچه هر فردی ویژگی‌های منحصر به فردی دارد، اما کارآفرینان خوب ویژگی‌هایی مثل شجاعت و بینش دارند.

(ب) کارآفرین به کار و تلاش زیاد برای زنده نگه داشتن کسب و کار نیاز دارد.

(ج) یکی از عوامل از بین برنده انگیزه کارآفرینان، خطرات این کار است.

(د) این‌که نیمی از کسب و کارهای نوپا کار خود را ادامه می‌دهند، نشان از آسان بودن کارآفرینی دارد.

(۱) ص - ص - غ - غ (۲) غ - غ - غ - ص (۳) ص - ص - ص - غ (۴) غ - غ - ص - ص

۲۸K ۷۹%

۱۶۸۱ کدام گزینه جدول زیر را به درستی تکمیل می‌کند؟

توضیح	ویژگی
دارای اشتیاق و توانایی حل مسئله در کنار نظم هستند.	(الف)
(ب)	سازمان‌دهنده
(ج)	ریسک‌پذیر
دقت به فرصت‌ها زمانی که دیگران متوجه آن‌ها نمی‌شوند.	(د)

(۱) الف: نوآور ب: مدیریت منابع به شکل کارا ج: ایده‌ها را به محصولات

جدید، فرآیندها و یا کسب و کارهای جدید تبدیل می‌کنند. د: تیزبین

(۲) الف: نوآور ب: استفاده از دانش کارشناسان، همکاران و مشتریان

ج: ایده‌ها را به محصولات جدید، فرآیندها و یا کسب و کارهای جدید

تبدیل می‌کنند. د: خوش‌بین

(۳) الف: پراکنگیزه ب: استفاده از دانش کارشناسان، همکاران و مشتریان ج: به میدان آوردن سرمایه و خوش‌نامی در جهت راه‌اندازی فعالیت اقتصادی د: خوش‌بین

(۴) الف: پراکنگیزه ب: مدیریت منابع به شکل کارا ج: به میدان آوردن سرمایه و خوش‌نامی در جهت راه‌اندازی فعالیت اقتصادی د: تیزبین

۲۳٪

کدام گزینه تکمیل کننده عبارت های زیر می باشد؟

۱۶۸۲

- (الف) برای این که محصولی جدید برای اولین بار روانه بازار شود، ابتدا باید
 (ب) برای زنده نگه داشتن یک کسب و کار نوین به نیاز می باشد.
 (ج) پول هایی که صرف خرید، اجاره و یا به کارگیری عوامل مختلف تولید می شود، با عنوان شناسایی می شوند.
 (۱) الف: پول و سرمایه فیزیکی که مهم ترین عوامل تولید هستند، وجود داشته باشند. ب: کار و تلاش زیاد کارآفرین ج: سرمایه یا دارایی بنگاه اقتصادی
 (۲) الف: کسی نقش کارآفرین را بازی کند. ب: کار و تلاش زیاد کارآفرین ج: هزینه های تولید
 (۳) الف: کسی نقش کارآفرین را بازی کند. ب: تکنولوژی، فناوری های نوین و پول ج: سرمایه یا دارایی بنگاه اقتصادی
 (۴) الف: پول و سرمایه فیزیکی که مهم ترین عوامل تولید هستند، وجود داشته باشند. ب: تکنولوژی، فناوری های نوین و پول ج: هزینه های تولید

۲۳٪

با توجه به اطلاعات مندرج در جدول زیر، به ترتیب:

۱۶۸۳

تعداد محصول تولید شده	۵۰۰۰ واحد
قیمت هر واحد محصول	۲۰۰,۰۰۰ تومان
جمع کل هزینه های تولید برای هر واحد محصول	۷۰,۰۰۰ تومان
تعداد محصول فروخته شده	۴۱۰۰ واحد
تعداد کارکنان تولیدی	۲۰ نفر
حقوق ماهانه هر یک از کارکنان	۱,۰۰۰,۰۰۰ تومان

(الف) درآمد تولیدکننده چقدر است؟

(ب) عملکرد او را از نظر سوددهی یا زیان دیدگی بررسی کنید. (یا عنوان کنید).

- (۱) الف: ۸۲۰,۰۰۰,۰۰۰ تومان ب: ۵۴۷,۰۰۰,۰۰۰ تومان ضرر کرده است.
 (۲) الف: ۸۲۰,۰۰۰,۰۰۰ تومان ب: ۴۷۰,۰۰۰,۰۰۰ تومان سود داشته است.
 (۳) الف: ۱,۰۰۰,۰۰۰,۰۰۰ تومان ب: ۶۵۰,۰۰۰,۰۰۰ تومان ضرر کرده است.
 (۴) الف: ۱,۰۰۰,۰۰۰,۰۰۰ تومان ب: ۴۱۰,۰۰۰,۰۰۰ تومان سود داشته است.

۲۳٪

زمانی که دولت یا یک شخص حقیقی که صاحب معدن به حساب می آید، منبع خود را برای مدتی در اختیار یک تولیدکننده قرار می دهد تا با بهره برداری از آن، محصول مورد نیاز جامعه را تولید کند، چه توقعی از تولیدکننده دارد؟

۱۶۸۴

- (۱) بهای منابع و امکانات طبیعی را از تولیدکننده دریافت کند.
 (۲) سود سرمایه فیزیکی خود را از تولیدکننده دریافت کند.
 (۳) اجاره عامل زمین را ماهانه از تولیدکننده دریافت کند.
 (۴) در سود و زیان تولید شریک شده و به عنوان صاحب محصول معرفی شود.

۲۳٪

تولیدکننده ای در صورت های مالیاتی خود (اظهاری نامه مالیاتی تولیدکنندگان)، عنوان کرده نه تنها از فعالیت خود سود نبرده، بلکه با زبانی برابر ۲ میلیون دلار مواجه شده است. اگر صورت هزینه های سالیانه او به شرح جدول زیر باشد و تعداد محصول تولید شده در هر ماه به طور متوسط ۵۰۰ واحد باشد، در این صورت:

۱۶۸۵

خرید مواد اولیه	۲ میلیون دلار
حقوق کارکنان تولیدی به طور متوسط	۱/۵ میلیون دلار
هزینه تعمیر یا جایگزینی کالاهای سرمایه ای (هزینه استهلاک)	۲۰۰ هزار دلار
هزینه تأمین انرژی	۳۰۰ هزار دلار
اجاره کارگاه تولیدی	۴ میلیون دلار

(الف) درآمد سالانه تولیدکننده چقدر است؟

(ب) قیمت هر واحد محصول را حساب کنید.

- (۱) الف: ۶ میلیون دلار ب: ۱۰۰۰ دلار
 (۲) الف: ۱۰ میلیون دلار ب: ۲۰,۰۰۰ دلار
 (۳) الف: ۶ میلیون دلار ب: ۱۲,۰۰۰ دلار
 (۴) الف: ۱۰ میلیون دلار ب: ۱۶۶۶/۶ دلار

۲۷٪

کدام گزینه به ترتیب پاسخ درست سوالات زیر است؟

۱۶۸۶

(الف) کدام یک از هزینه های تولید نیست؟

(ب) کارآفرین است؛ یعنی ایده های خود را به فرآیندهای جدید تبدیل می کند.

(ج) فردی که می خواهد کسب و کاری نو را راه اندازی کند، باید مهارت ابتکار عمل داشته باشد. کدام یک منظور از مهارت ابتکار عمل را به درستی نشان داده است؟

- (۱) الف: اجاره ب: شجاع ج: با جمع کردن عوامل مختلف کالا یا خدمتی را تولید کند.
 (۲) الف: اجاره ب: شجاع ج: توانایی های لازم جهت راه اندازی کسب و کار نوین را داشته باشد.
 (۳) الف: زیان ب: نوآور ج: توانایی های لازم جهت راه اندازی کسب و کار نوین را داشته باشد.
 (۴) الف: زیان ب: نوآور ج: با جمع کردن عوامل مختلف کالا یا خدمتی را تولید کند.