

بناختار

مجموعه سوالات چهارگزینه‌ای عمومی و پایه

به همراه دروس

شایستگی‌های غیر فنی

● ریاضی ۱ و ۲

● فیزیک

● شیمی

● فارسی و نگارش

● عربی ۳

● دین و زندگی ۳

● زبان انگلیسی

● الزامات محیط کار

● کارگاه نوآوری و کارآفرینی

● مدیریت تولید

● کاربرد فناوری‌های نوین

● اخلاق حرفه‌ای

عنوان و نام پدید آور : مجموعه سؤالات چهارگزینه‌ای عمومی و پایه: ریاضی ۱ و ۲، فیزیک، شیمی ... / پدیدآورندگان گروه طراحان
مشخصات نشر : تهران : چهارخونه ، ۱۴۰۱
مشخصات ظاهری : ۳۵۶ ص. : جدول ، نمودار: ۲۲×۲۹ س م.
شابک : ۹۷۸-۶۰۰-۳۰۵-۱۶۸-۳
وضعیت فهرست نویسی : فیبای مختصر
یادداشت : عنوان دیگر: مجموعه سؤالات چهارگزینه‌ای عمومی و پایه.
شناسه افزوده : انتشارات چهارخونه
شماره کتابشناسی ملی : ۵۴۳۴۱۴۲

مجموعه سؤالات چهارگزینه‌ای عمومی و پایه

- ناشر: انتشارات چهارخونه
- پدید آورندگان: گروه طراحان
- ویراستار: نجمه موسوی - روزبه یگانه
- صفحه آرایی: محبوبه شریفی
- حروفچینی: فاطمه مرادی
- لیتوگرافی: امیر گرافیک
- چاپ و صحافی: یگانه
- ناظر چاپ: فتوحی
- نوبت چاپ: چهاردهم - پاییز ۱۴۰۱
- شمارگان: ۱۰۰۰ جلد
- قیمت: ۲۰۰۰۰۰ تومان
- فروشگاه اینترنتی: www.4Khooneh.org

کلیه حقوق برای ناشر محفوظ است. و هرگونه نسخه برداری پیگرد قانونی دارد.

تلفن مرکز پخش : ۰۹۱۲ ۶۲ ۰۰۰۲۶ - ۶۶ ۹۲ ۷۷ ۹۶ - ۶۶ ۹۲ ۸۱ ۷۱

جهت دریافت کتاب در تهران از طریق پیک و در شهرستانها از طریق پست با شماره تلفن
۶۶ ۹۲ ۸۰ ۲۹ (۰۲۱) تماس حاصل فرمایید یا از طریق سایت به صورت اینترنتی تهیه نمایید

ISBN: 978-600-305-168-3

شابک: ۹۷۸-۶۰۰-۳۰۵-۱۶۸-۳

مقدمه ناشر

این مجموعه شامل سوالات تستی دروس عمومی (فارسی و نگارش، عربی، زبان، دین و زندگی) و دروس پایه (ریاضی، فیزیک، شیمی) و دروس شایستگی غیر فنی (الزامات محیط کار، کارگاه نوآوری و کار آفرینی، مدیریت تولید، کاربرد فناوری های نوین، اخلاق حرفه ای) به صورت طبقه بندی شده به همراه پاسخنامه تشریحی می باشد. طبقه بندی سوالات باعث می شود علاوه بر دانش آموزان سال دوازدهم، دانش آموزان سال دهم و یازدهم نیز بتوانند از این کتاب در طول سال تحصیلی استفاده نمایند.

عناوین دروس

دروس سال دوازدهم

دین و زندگی ۳
فارسی و نگارش ۳
عربی ۳
اخلاق حرفه ای

دروس سال یازدهم

زبان ۲
ریاضی ۲
شیمی
کارگاه نوآوری و کارآفرینی
مدیریت تولید
کاربرد فناوری های نوین

دروس سال دهم

زبان ۱
ریاضی ۱
فیزیک
الزامات محیط کار

* لازم به ذکر است که درس مدیریت تولید ویژه رشته های **حسابداری، گرافیک، صنایع غذایی و مکانیک خودرو** بوده و درس کاربرد فناوری های نوین ویژه رشته های **شبکه و نرم افزار، الکتروتکنیک، تأسیسات مکانیکی، نقشه کشی معماری و تربیت بدنی** می باشد.

* برخی از رشته ها مانند نقشه کشی معماری و گرافیک، کتاب شیمی را در سال دهم و کتاب فیزیک را در سال یازدهم فرا می گیرند.

* این کتاب همچنین شامل سوالات **کنکور هنرستان سال های گذشته**، منطبق بر کتاب های جدید درسی می باشد.

بخش چهارم: فارسی و نگارش

- فصل اول: انواع شعر و آرایه‌های ادبی ۱۴۴
- فصل دوم: لغات و اصطلاحات ۱۵۲
- فصل سوم: درک مطلب ۱۵۶
- فصل چهارم: املاء فارسی ۱۶۶
- فصل پنجم: تاریخ ادبیات و انواع ادبی ۱۶۹
- فصل ششم: دستور زبان فارسی و آئین نگارش ۱۷۲
- پاسخنامه: فارسی و نگارش ۱۸۰

بخش پنجم: عربی ۳

- الدَّرْسُ الْأَوَّلُ ۱۹۱
- الدَّرْسُ الثَّانِي ۱۹۳
- الدَّرْسُ الثَّلَاث ۱۹۵
- الدَّرْسُ الرَّابِع ۱۹۷
- پاسخنامه: عربی ۱۹۹

بخش ششم: دین و زندگی ۳

- دین و زندگی (۳) - بخش اول: تفکر و اندیشه
- درس اول: هستی بخش ۲۰۲
- درس دوم: یگانه بی همتا ۲۰۳
- درس سوم: توحید و سبک زندگی ۲۰۴
- درس چهارم: فقط برای او ۲۰۵
- درس پنجم: قدرت پرواز ۲۰۷
- درس ششم: سنت‌های خداوند در زندگی ۲۰۸

بخش دوم: در مسیر

- درس هفتم: بازگشت ۲۱۱
- درس هشتم: احکام الهی در زندگی امروز ۲۱۲
- درس نهم: پایه‌های استوار ۲۱۳
- درس دهم: تمدن جدید و مسئولیت ما ۲۱۵
- پاسخنامه: دین و زندگی ۲۱۷

بخش اول: ریاضی ۱ و ۲

ریاضی (۱)

- پودمان اول: نسبت و تناسب ۶
- پودمان دوم: درصد و کاربردهای آن ۱۰
- پودمان سوم: معادله‌های درجه دوم ۱۲
- پودمان چهارم: توان‌رسانی به توان عددهای گویا ۱۵
- پودمان پنجم: نسبت‌های مثلثاتی ۱۹

ریاضی (۲)

- پودمان اول: تابع ۲۴
- پودمان دوم: تابع‌های خطی و درجه دوم و کاربردهای آنها در حل معادله‌ها و نامعادله‌ها ۲۷
- پودمان سوم: زاویه‌های دلخواه و نسبت‌های مثلثاتی آنها ۳۳
- پودمان چهارم: لگاریتم و خواص آن ۳۸
- پودمان پنجم: آمار توصیفی ۴۱
- پاسخنامه: ریاضی ۴۳

بخش دوم: فیزیک

- فصل اول: فیزیک و اندازه‌گیری ۷۸
- فصل دوم: مکانیک ۸۱
- فصل سوم: حالت‌های ماده و فشار ۸۵
- فصل چهارم: دما و گرما ۹۲
- فصل پنجم: جریان و مدارهای الکتریکی ۹۷
- پاسخنامه: فیزیک ۱۰۱

بخش سوم: شیمی

- فصل اول: ساختار اتم و مفاهیم پایه شیمی ۱۱۴
- فصل دوم: فرآیندهای شیمیایی ۱۱۸
- فصل سوم: محلول و کلوئید ۱۲۲
- فصل چهارم: الکتروشیمی ۱۲۶
- فصل پنجم: ترکیب‌های کربن‌دار ۱۲۹
- پاسخنامه: شیمی ۱۳۲

بخش یازدهم: کاربرد فناوری های نوین

- پودمان اول: سواد فناورانه ۳۲۷
- پودمان دوم: فناوری اطلاعات و ارتباطات ۳۲۹
- پودمان سوم: فناوری هم گرا و مواد نو ترکیب ۳۳۱
- پودمان چهارم: انرژی های تجدید پذیر ۳۳۴
- پودمان پنجم: از ایده تا محصول ۳۳۷
- پاسخنامه: کاربرد فناوری های نوین ۳۳۹

بخش دوازدهم: اخلاق حرفه ای

- پودمان اول: امانت داری ۳۴۴
- پودمان دوم: مسئولیت پذیری ۳۴۶
- پودمان سوم: درستکاری ۳۴۸
- پودمان چهارم: رعایت انصاف ۳۵۰
- پودمان پنجم: بهره وری ۳۵۲
- پاسخنامه: اخلاق حرفه ای ۳۵۴

بخش هفتم: زبان انگلیسی

- Lesson 1 : ۲۲۱
- Lesson 2 : ۲۲۵
- Lesson 3 : ۲۳۰
- Lesson 4 : ۲۳۴
- پاسخنامه: زبان انگلیسی ۲۳۸

بخش هشتم: الزامات محیط کار

- فصل اول: محیط کار و ارتباطات انسانی ۲۵۲
- فصل دوم: فناوری در محیط کار ۲۵۴
- فصل سوم: محیط و قوانین کار ۲۵۶
- فصل چهارم: ایمنی و بهداشت محیط کار ۲۵۸
- فصل پنجم: مهارت کاریابی ۲۶۰
- پاسخنامه: الزامات محیط کار ۲۶۲

بخش نهم: کارگاه نوآوری و کارآفرینی

- پودمان اول: حل خلاقانه مسئله ها ۲۶۵
- پودمان دوم: نوآوری و تجاری سازی محصول ۲۷۰
- پودمان سوم: طراحی کسب و کار ۲۷۴
- پودمان چهارم: بازاریابی و فروش ۲۷۸
- پودمان پنجم: ایجاد کسب و کار نوآورانه ۲۸۲
- پاسخنامه: کارگاه نوآوری و کارآفرینی ۲۸۴

بخش دهم: مدیریت تولید

- پودمان اول: تولید و مدیریت تولید ۲۹۲
- پودمان دوم: مدیریت منابع تولید ۲۹۷
- پودمان سوم: توسعه محصول جدید ۳۰۲
- پودمان چهارم: مدیریت کیفیت ۳۰۶
- پودمان پنجم: مدیریت پروژه ۳۱۰
- پاسخنامه: مدیریت تولید ۳۱۶

نسبت های مستقیم و معکوس

۱ کارگر با روزی ۶ ساعت کار، کاری را در مدت ۱۲ روز به پایان می‌رساند. اگر ۲ نفر از کارگران برای انجام کار دیگری در نظر گرفته شوند، بقیه کارگران باید روزی چند ساعت کار کنند تا کار در همان مدت ۱۲ روز به پایان برسد؟

(سراسری ۱۴۰۱)

۹ (۱) ۵/۸ (۲) ۸ (۳) ۷/۸ (۴)

۲ مجموع سن علی و خواهر دوقلویش از سن پدرشان ۱۰ سال کمتر است. چند سال دیگر سن علی نصف سن پدرش خواهد شد؟ (سراسری ۱۴۰۰)

۵ (۱) ۸ (۲) ۱۰ (۳) ۱۲ (۴)

۳ مصرف بنزین یک خودرو به طور میانگین به ازای هر ۴۵ کیلومتر، ۳ لیتر است. اگر قیمت هر لیتر بنزین ۳۰۰۰ تومان باشد، هزینه سفر از تهران به مشهد (به مسافت ۹۰۰ کیلومتر) چند هزار تومان است؟ (سراسری ۱۴۰۰)

۳۶۰ (۱) ۱۸۰ (۲) ۳۶ (۳) ۱۸ (۴)

۴ برای آن که استخری خالی، پر از آب شود، لازم است ۸ شیر آب هم اندازه به مدت ۹ ساعت باز باشند. بعد از گذشت ۳ ساعت، ۲ شیر آب به علت خرابی بسته می‌شود، ۶ شیر آب باقی مانده چند ساعت باز باشند تا استخر پر از آب شود؟ (سراسری ۹۹)

۶ (۱) ۸ (۲) ۹ (۳) ۱۰ (۴)

۵ ۸ کارگر، می‌توانند کاری را در مدت ۲۰ روز به پایان برسانند. بعد از گذشت ۵ روز از شروع کار، برای آن که کار زودتر تمام شود، ۴ کارگر دیگر به تعداد کارگران اضافه کردند. کار چند روزه تمام می‌شود؟ (سراسری ۹۸)

۱۰ (۱) ۱۲ (۲) ۱۵ (۳) ۱۶ (۴)

۶ ۵ کارگر، نقاشی یک ساختمان را چنانچه با یکدیگر کار نمایند، در ۲۰ روز انجام می‌دهند. کارفرما برای سریعتر تمام شدن کار ۳ کارگر دیگر به آنها اضافه می‌نماید، در این صورت چند روز زودتر کار تمام می‌شود؟

۱۲/۵ (۱) ۱۵ (۲) ۷/۵ (۳) ۵ (۴)

۷ ۶ کارگر می‌توانند کاری را در ۲۴ روز تمام کنند، اگر پس از ۵ روز از کار این افراد کارفرما جهت زودتر تمام شدن کار تصمیم بگیرد ۱۳ کارگر دیگر اضافه نماید در این صورت کل کار چند روزه انجام می‌شود؟

۶ (۱) ۱۰ (۲) ۸ (۳) ۱۱ (۴)

۸ ۸ نفر کارگر چنانچه با هم کار نمایند می‌توانند در ۳۰ روز دیواری را بچینند. کارفرما می‌خواهد کار در زمان زودتری انجام بشود پس ۶ کارگر دیگر را اضافه می‌نماید. در این صورت چقدر طول می‌کشد تا کار تمام بشود؟

۱۲۰ (۱) ۴۱ (۲) ۱۵ (۳) ۷ (۴)

۹ سه دکتر در یک کلینیک چشم پزشکی در ۵ روز می‌توانند ۲۰ بیمار را جراحی کنند. چنانچه پس از ۲ روز از کار این جراحان ۱ جراح دیگر به آنها اضافه بشود چند روز دیگر طول می‌کشد تا تمام مریضان جراحی شوند؟

۴ (۱) ۹ (۲) ۵ (۳) ۹ (۴)

۱۰ به هر چیز قابل اندازه‌گیری چه گفته می‌شود؟

نرخ (۱) کمیت (۲) رابطه (۳) مستقیم (۴)

۱۱ یک نقشه دارای ابعاد ۳۰×۵۰ است. اگر بخواهیم عرض نقشه ۹۰ بشود طول آن چقدر باید بشود؟

۱۵۰ (۱) ۲۰۰ (۲) ۱۰۰ (۳) ۱۶۰ (۴)

۱۲ عکسی به ابعاد ۱۶×۱۲ است اگر بخواهیم آن را بزرگتر نماییم به گونه‌ای که طول آن ۲۴ بشود عرض آن چقدر خواهد شد؟

- (۱) ۲۰ (۲) ۱۴ (۳) ۱۶ (۴) ۱۸

۱۳ کدام یک از گزینه‌های زیر مثالی از نرخ نمی‌باشد؟

- (۱) قیمت برنج با وزن آن
(۲) مسافت طی شده و میزان بنزین مصرفی
(۳) مساحت یک مربع با ضلع آن
(۴) سرعت حرکت یک ماشین و مسافت طی شده آن

۱۴ نوع رابطه بین کمیت‌های «تعداد نقاشان و روزهای انجام کار» و «مسافت طی شده و سرعت ماشین» به ترتیب از چه نوعی است؟

- (۱) مستقیم ، مستقیم (۲) مستقیم ، معکوس (۳) معکوس ، معکوس (۴) معکوس ، مستقیم

۱۵ جدول زیر، رابطه میان کدام دو کمیت می‌تواند باشد؟

x	۱	۲	۳	۴
y	۲۰	۱۰	۶/۷	۵

(۱) رابطه بین سرعت یک جسم با مسافت طی شده

(۲) وزن آجیل با قیمت آن

(۳) میزان تلاش با موفقیت دانش‌آموز

(۴) تعداد کارگران با روزهای انجام کار

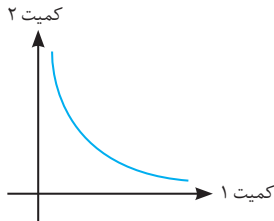
۱۶ نمودار شکل رو به رو به کدام نسبت رو به رو می‌تواند باشد؟

(۱) رابطه بین محیط یک مربع با طول آن

(۲) رابطه وزن شیرینی با قیمت آن

(۳) رابطه بین میزان بنزین داخل باک با مسافت طی شده

(۴) رابطه بین میزان تلاش با موفقیت در آزمون



۱۷ اگر رابطه $۲x = ۳y$ میان دو کمیت برقرار باشد آنگاه ضریب تبدیل x به y کدام است؟

- (۱) $\frac{۱}{۲}$ (۲) $\frac{۳}{۲}$ (۳) $\frac{۲}{۳}$ (۴) ۲

۱۸ در یک نقشه مقیاس ۱ به ۲۰۰۰۰ است اگر فاصله‌ای در واقعیت ۱۵۰۰ متر باشد این فاصله در نقشه چقدر است؟

- (۱) ۴ (۲) $\frac{۶}{۵}$ (۳) ۳ (۴) $\frac{۷}{۵}$

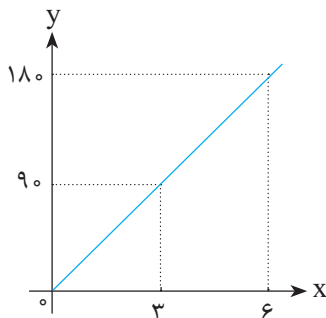
۱۹ اگر حاصل ضرب دو کمیت برابر ۲ شود چه رابطه‌ای میان آنها برقرار است؟

- (۱) جمعی (۲) ضربی (۳) معکوس (۴) مستقیم

۲۰ روابط $y = x + k$ و $y = ۲ux$ و $y = \frac{k}{x}$ به ترتیب بیانگر کدام رابطه است؟

- (۱) جمعی ، ضربی ، ضربی
(۲) جمعی ، ضربی ، معکوس
(۳) جمعی ، معکوس ، ضربی
(۴) ضربی ، جمعی ، معکوس

۲۱ با توجه به شکل زیر ضریب تبدیل y به x تقریباً کدام گزینه است؟



- (۱) $۰/۰۱$ (۲) $۰/۳$
(۳) $۰/۰۳$ (۴) $۰/۱$

۲۲ در یک مسابقه دو میدانی هنگامی که دونده اول پیست را ۶ دور زده ، دونده دوم همین پیست را ۳ دور زده اگر دونده اول، ۱۸ دور این

پیست را زده باشد، دونده دوم چند دور این پیست را دویده است؟

- (۱) ۹ (۲) ۸ (۳) ۱۶ (۴) ۱۰

۲۳ جدول داده شده در رو به رو بیانگر کدام نوع نسبت است؟

کمیت A	کمیت B
۹	۳
۱۲	۶
۱۵	۹

- (۱) ضربی (۲) جمعی
(۳) مستقیم (۴) معکوس

● مجموعه سوالات چهارگزینه‌ای عمومی و پایه ●

- ۲۴ رابطه بین سن مریم با خواهرش از کدام نوع نسبت است؟
 (۱) ضربی (۲) جمعی (۳) مستقیم (۴) معکوس
- ۲۵ دو کمیت A و B داریم. چنانچه با افزایش یک واحد کمیت A کمیت B نیز یک واحد افزایش یابد رابطه بین دو کمیت کدام است؟
 (۱) ضربی (۲) جمعی (۳) مستقیم (۴) معکوس
- ۲۶ عکسی دارای ابعاد ۲۰×۴۵ است اگر آن را به کمک دستگاه فتوکپی بزرگ نماییم به گونه‌ای که طول آن $۱۱۲/۵$ بشود عرض جدید چقدر است؟
 (۱) ۵۰ (۲) ۴۵ (۳) ۷۰ (۴) ۴۰
- ۲۷ خودرویی به ازای پیمایش ۱۰۰ کیلومتر ۸ لیتر بنزین مصرف می‌نماید، نرخ مسافت به بنزین چقدر است؟
 (۱) ۰/۸ (۲) ۰/۷ (۳) ۱۱/۲ (۴) ۱۲/۵
- ۲۸ یک برنامه‌نویس پروژه‌ای را ۶ روزه برنامه‌نویسی می‌کند. همکار وی همان کار را ۳ روزه انجام می‌دهد. اگر هر دو با هم کار کنند آن کار چند روزه انجام می‌شود؟
 (۱) ۳ (۲) ۲ (۳) ۴ (۴) ۱۵
- ۲۹ ۳ کارگر کاری را در ۲۴ روز انجام می‌دهند، ۸ کارگر همان کار را در چند روز انجام می‌دهند؟
 (۱) ۸ (۲) ۷ (۳) ۹ (۴) ۱۵
- ۳۰ ۳۰ کارگر کاری را روزی ۸ ساعت کار در روز ۲۵ روزه تمام می‌کنند. ۲۰ کارگر اگر همان کار را روزی ۱۵ ساعت انجام دهند چند روزه تمام می‌کنند؟
 (۱) ۲۰ (۲) ۱۸ (۳) ۱۷ (۴) ۲۵
- ۳۱ دو نفر کاری را در ۱۶ روز انجام می‌دهند. حال اگر سه نفر دیگر به تعداد آنها اضافه بشود این کار را چند روزه خواهند داد؟
 (۱) $\frac{۳۰}{۵}$ (۲) $\frac{۳۲}{۵}$ (۳) $\frac{۱۸}{۴}$ (۴) $\frac{۳۵}{۴}$

واحد‌های اندازه‌گیری انگلیسی: طول

- ۳۲ در یک مسابقه اتومبیل‌رانی؛ وقتی اتومبیل برنده مسابقه، مسافت ۶۰ مایلی را طی می‌کند و برنده می‌شود، آخرین اتومبیل، مسافت ۵۹ مایل و ۱۶۰۰ یارد و ۲ فوت را طی کرده است. مسافت باقیمانده که باید اتومبیل آخر طی کند تا به خط پایان برسد، چند اینچ است؟ (سراسری ۹۸)
 (۱) ۲۸۶۸ (۲) ۴۳۰۲ (۳) ۵۷۳۶ (۴) ۸۶۰۴
- ۳۳ ثابت فنر (K)، کمیتی است که از تقسیم نیروی وارد بر فنر، بر میزان کشیده شدن فنر به دست می‌آید. اگر واحد اندازه‌گیری نیرو را با کیلوگرم \times متر و میزان کشیده شدن فنر را با سانتی‌متر اندازه‌گیری کنیم. K با چه واحدی اندازه‌گیری می‌شود؟ (سراسری ۹۸)
 $\frac{\text{کیلوگرم} \times \text{متر}}{(\text{ثانیه})^2}$

$$(۱) \frac{\text{کیلوگرم} \times \text{سانتی‌متر}}{(\text{ثانیه})^2}$$

$$(۲) \frac{\text{کیلوگرم}}{100 \times (\text{ثانیه})^2}$$

$$(۳) \frac{\text{کیلوگرم} \times \text{متر}}{100 \times (\text{ثانیه})^2}$$

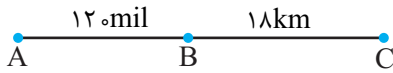
$$(۴) \frac{\text{کیلوگرم}}{100 \times (\text{ثانیه})^2}$$

- ۳۴ ۷۰ مایل و ۱۴۳ یارد معادل چند اینچ است؟
 (۱) ۹۴۳۰۲۵۸ (۲) ۴۴۴۰۳۴۸ (۳) ۶۲۵۴۰۰۰ (۴) ۴۲۰۰۵۰۰
- ۳۵ مقدار عطف یک کتاب برابر ۲ سانتی‌متر است. این واحد به ترتیب چند اینچ، چند فوت و چند یارد است؟
 (۱) ۰/۷۸inc ، ۰/۰۵dpt ، ۰/۱۹۵yd
 (۲) ۰/۶inc ، ۰/۱۸۵dpt ، ۰/۲yd
 (۳) ۰/۷۸inc ، ۰/۰۶۵dpt ، ۰/۰۲yd
 (۴) ۰/۴inc ، ۰/۰۶۵dpt ، ۰/۱۹۵yd
- ۳۶ مسافت بین دو شهر ۱۲ کیلومتر است. این مسافت به مایل چقدر است؟
 (۱) ۶/۴۴ (۲) ۶/۹ (۳) ۷/۲ (۴) ۷/۴۴
- ۳۷ مجموع ۳۰۰ فوت و ۱۰۰ اینچ چند سانتی‌متر است؟
 (۱) ۹۲۰۰ (۲) ۹۴۰۰ (۳) ۹۵۵۴ (۴) ۹۷۵۰

۳۸ فاصله دو شهر ۸۰ کیلومتر است. این فاصله برحسب مایل و فوت به ترتیب تقریباً کدام است؟
 (۱) ۲۱۱۲۰ ، ۴۰ (۲) ۲۰۱۱۵ ، ۴۸ (۳) ۲۰۱۱۲ ، ۴۰ (۴) ۲۱۱۲۰ ، ۴۸

۳۹ فاصله دو شهر ۲۰ مایل است. این فاصله برحسب کیلومتر چقدر است؟
 (۱) ۱۸ (۲) ۳۲ (۳) ۲۸ (۴) ۴۰

۴۰ شکل زیر بر روی یک نقشه کشیده شده است. فاصله خط AC برحسب کیلومتر چقدر است؟
 (۱) ۲۰ km (۲) ۲۱ km (۳) ۱۲ km (۴) ۱۸ km



۴۱ ۴۸ اینچ معادل چند متر است؟
 (۱) ۱/۲۱ (۲) ۱/۸ (۳) ۰/۸ (۴) ۰/۹۵

۴۲ ۸ مایل برابر چند متر است؟
 (۱) ۱۲۴۰۰ (۲) ۱۲۷۸۰ (۳) ۱۱۸۹۰ (۴) ۱۲۸۸۰

۴۳ ۴۸ فوت چند اینچ است؟
 (۱) ۶۵۰ (۲) ۵۷۶ (۳) ۴۸۷ (۴) ۵۳۰

۴۴ مسافت بین دو شهر ۲۲ کیلومتر است. این مسافت چند مایل است؟
 (۱) ۱۴/۵ (۲) ۱۳/۶۴ (۳) ۱۲/۷۳ (۴) ۱۱/۸۵

۴۵ ۲ قاشق جای خوری وانیل چند میلی‌لیتر است؟
 (۱) ۱۲ (۲) ۱۰ (۳) ۱۱ (۴) ۸

۴۶ ۲۱ اینچ معادل چند سانتی‌متر است؟
 (۱) ۷۰ سانتی‌متر (۲) ۶۳/۵ سانتی‌متر (۳) ۵۳/۳۴ سانتی‌متر (۴) ۶۴ سانتی‌متر

واحدهای اندازه گیری انگلیسی : جرم و دما

۴۷ دمای شهر اهواز ۱۰ درجه سانتی‌گراد است. این دما تقریباً چند درجه سانتی‌گراد افزایش یابد تا ۶۰ درجه فارنهایت شود؟
 (۱) ۴/۲ (۲) ۶/۳ (۳) ۵/۶ (۴) ۳/۵

۴۸ دمای شهر اصفهان ۴۰ درجه سانتی‌گراد است. این دما چند درجه فارنهایت است؟
 (۱) ۱۰۴ (۲) ۱۰۰ (۳) ۹۵ (۴) ۱۱۵

۴۹ ۵۰ درجه سانتی‌گراد چند درجه فارنهایت است؟
 (۱) ۱۰۰ (۲) ۷۲ (۳) ۱۲۲ (۴) ۱۲۰

۵۰ دمای یک جسم 21°F است. این دما تقریباً چند درجه سانتی‌گراد است؟
 (۱) ۲۰۰ (۲) ۹۹ (۳) ۱۵۰ (۴) ۸۸

۵۱ ۳۰ اونس معادل چند کیلوگرم است؟
 (۱) ۷۵ (۲) ۸۶۸ (۳) ۸۴۹ (۴) ۷۸۴

۵۲ دمای شهر تهران 28°C است. این دما چند درجه فارنهایت است؟
 (۱) ۸۲/۴ (۲) ۴۸/۲ (۳) ۸۹/۷ (۴) ۹۳/۲

۵۳ در سایت هواشناسی درجه‌ی هوای لندن 95°F قید شده است. دمای شهر لندن چند درجه‌ی سانتی‌گراد است؟
 (۱) ۳۶ (۲) ۳۳ (۳) ۳۴ (۴) ۳۵

۵۴ ۶ فنجان شکر قهوه‌ای چند گرم است؟
 (۱) ۱۰۰۰ (۲) ۱۱۰۰ (۳) ۱۲۰۰ (۴) ۱۳۰۰

۵۵ یک قالب کره 5° پوندی چند گرم است؟
 (۱) ۲۲۶۷۰ (۲) ۲۳۴۰۰ (۳) ۲۱۰۰۰ (۴) ۲۵۴۰۰

۵۶ ۷۵ گرم توت فرنگی خرد شده چند پوند است؟
 (۱) ۱/۵۳ (۲) ۱/۷۱ (۳) ۱/۶۵ (۴) ۲/۴۳

۵۷ یک درجه سانتیگراد معادل چند درجه فارنهایت می‌باشد؟
 (۱) ۳۲ (۲) ۳۳/۸ (۳) ۳۱/۲ (۴) ۳۲/۸

محاسبه ذهنی درصد، درصدهای بیشتر از ۱۰۰ و کمتر از ۱

۵۸ فروشنده‌ای کالایی را با ۲۰٪ سود به قیمت ۱۲۰,۰۰۰ تومان و بار دیگر کالایی را با ۲۰٪ ضرر به قیمت ۱۲۰,۰۰۰ تومان فروخت. در مورد سود یا زیان فروشنده در این دو معامله، کدام گزینه درست است؟ (سراسری ۹۹)

- (۱) ۱۰,۰۰۰ تومان سود کرده است. (۲) ۱۰,۰۰۰ تومان ضرر کرده است.
(۳) نه سود و نه ضرر کرده است. (۴) ۳۰,۰۰۰ تومان ضرر کرده است.

۵۹ در مربع مقابل، مساحت قسمت «الف»، ۶۰٪ مساحت قسمت «ب» و مساحت قسمت «د»، $\frac{4}{3}$ مساحت قسمت «ب» است. مساحت قسمت «ب» چند درصد مساحت قسمت «ج» است؟ (خطوط داخل مربع، موازی الاضلاع هستند.)

الف	ب
ج	د

(۱) ۲۵٪

(۲) ۸۰٪

(۳) ۱۲۵٪

(۴) ۱۳۳٪

۶۰ پدر علی زعفران فروشی دارد. در مغازه او ۱۵ کیلوگرم زعفران وجود دارد، او روزانه $\frac{1}{4}$ کیلوگرم زعفران فروش دارد. پس از فروش ۷۰٪ زعفران‌ها اگر ثلث باقی مانده را در یک روز و باقی مانده را با همان روش قبلی به فروش برساند؛ پس از چند روز تمام زعفران‌ها فروخته می‌شود؟

- (۱) ۵۷ (۲) ۵۶ (۳) ۵۵ (۴) ۵۴

۶۱ اگر ابتدا ۲۰٪ طول یک نوار ۴۰ متری و سپس ۱۰٪ دیگر نوار را ببریم، چند سانتی‌متر باقی می‌ماند؟

- (۱) ۲۸۸۰ (۲) ۸۲/۸ (۳) ۳/۲ (۴) ۳۲۰۰

۶۲ علی کاری را در ۱۶ روز انجام می‌دهد اگر احمد ۲۰ درصد کندتر از علی کار کند، در این صورت احمد این کار را در چند روز می‌تواند انجام دهد؟

- (۱) ۲۰ (۲) ۱۸ (۳) ۱۶ (۴) ۱۹

۶۳ مسئله‌ی زیر به چهار دانش‌آموز داده شده است:

«هنگام برش نوعی کاغذ ۰/۳٪ آن تبدیل به کناره‌های دورریز می‌شود. سی کیلوگرم کاغذ دورریز از چه مقدار کاغذ به وجود می‌آید» کدام درست است؟

(۱) سینا ۰/۳ را در ۳۰ ضرب و سپس در ۱۰۰ ضرب می‌کند. (۲) نیما ۳۰ را در ۱۰۰۰ ضرب و بعد به ۳ تقسیم می‌کند.

(۳) آرش ۰/۳ را در ۱۰۰۰ ضرب و بعد به ۳۰ تقسیم می‌کند. (۴) یویا ۳۰ بر ۱۰۰ تقسیم و بعد در ۰/۳ ضرب می‌کند.

۶۴ فاصله دو شهر از نصف چهل و یک و نیم درصد هفتصد کیلومتر، ۱۲۵۰ متر کمتر است. این فاصله چند کیلومتر است؟

- (۱) ۱۲۷ (۲) ۱۴۴ (۳) ۲۹۰/۵ (۴) ۴۱۵/۲۵

۶۵ قیمت یک کتاب ۱۰۰ تومان است. فروشنده به قیمت این کتاب ۲۰٪ اضافه کرده است. سپس موقع فروش ۲۰٪ به خریدار تخفیف داده است، قیمت فروش در پایان چقدر بوده است؟

- (۱) ۱۰۰ (۲) ۹۵ (۳) ۹۶ (۴) ۹۰

۶۶ جمعیت شهری هر سال ۲۰٪ افزایش می‌یابد. اگر در حال حاضر جمعیت این شهر ۵۰۰۰ نفر باشد، در پایان سال سوم، جمعیت این شهر چقدر می‌شود؟

- (۱) ۸۶۰۰ نفر (۲) ۸۶۴۰ نفر (۳) ۸۷۰۰ نفر (۴) ۸۷۴۰ نفر