

۳- گزینه ۲ (تألیفی، ریاضی و آمار، فصل ۲- درس ۱- صفحه‌های ۴۰ تا ۴۵)

از عدد ۱ دو پیکان به اعداد ۱- و ۱-ا وارد شده، پس ۱- و ۱-ا برابرند: $a - 1 = -1 \Rightarrow a = 0$

از عدد ۲ نیز دو پیکان به اعداد ۱-ا و ۲b + ۳ وارد شده، پس ۱-ا و ۲b + ۳ نیز برابرند:

$$2b + 3 = a - 1 \Rightarrow 2b + 3 = -1 \Rightarrow 2b = -4$$

$$\Rightarrow b = -2$$

$$a + b = 0 + (-2) = -2 \quad \text{در نتیجه:}$$

۴- گزینه ۲ (داقل انسانی، ریاضی و آمار، فصل ۱- درس ۲- صفحه ۴۰ تا ۴۳)

با توجه به شکل، طول رأس سهمی عدد ۱ است، پس:

$$x_s = \frac{-(\text{ضریب } x)}{2(\text{ضریب } x^2)} \Rightarrow 1 = \frac{-a}{2(-2)} \Rightarrow 1 = \frac{-a}{-4}$$

$$\Rightarrow -a = -4 \Rightarrow a = 4$$

با جای گذاری $a = 4$ ، ضابطه سهمی به صورت $y = -2x^2 + 4x + b$ درمی آید.

این سهمی از نقطه $(-1, 0)$ می گذرد. این نقطه را روی معادله سهمی جای گذاری می کنیم.

$$y = -2x^2 + 4x + b \xrightarrow{(-1, 0)} 0 = -2(-1)^2 + 4(-1) + b$$

$$\Rightarrow 0 = -2 - 4 + b \Rightarrow 0 = -6 + b \Rightarrow b = 6$$

۵- گزینه ۳ (تألیفی، ریاضی و آمار، فصل ۲- درس ۲- صفحه ۴۲)

در ضابطه اول، عدد ۳ را در پرانتز ضرب می کنیم:

$$f(x) = \begin{cases} 3x - 6 & x > 2 \\ -3x + 6 & x \leq 2 \end{cases}$$

دو ضابطه قرینه یکدیگر هستند. یک بار تساوی زیر را ببینید:

$$|u| = \begin{cases} u & u \geq 0 \\ -u & u < 0 \end{cases}$$

با فرض $u = 3x - 6$ ، داریم:

$$|3x - 6| = \begin{cases} 3x - 6 & 3x - 6 \geq 0 \\ -(3x - 6) & 3x - 6 < 0 \end{cases} = \begin{cases} 3x - 6 & x \geq 2 \\ -3x + 6 & x < 2 \end{cases}$$

پس با ۳ برابر است.

۶- گزینه ۲ (تألیفی، ریاضی و آمار، فصل ۲- درس ۳- صفحه ۵۳)

تابع $\frac{f}{g}$ یک خط راست است. معادله آن را باید به دست آوریم.

این خط از دو نقطه $(0, -1)$ و $(1, 0)$ می گذرد.

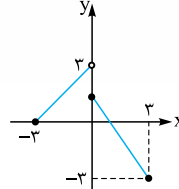
$$m = \frac{y_2 - y_1}{x_2 - x_1} = \frac{-1 - 0}{0 - 1} = \frac{-1}{-1} = 1 \quad \text{ابتدا شیب:}$$

پس معادله خط به صورت زیر است:

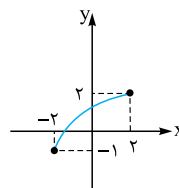
$$y = mx + b \xrightarrow{m=1} y = x + b$$

۱- گزینه ۲ (داقل انسانی، ریاضی و آمار، فصل ۳- درس ۲- صفحه‌های ۵۰ تا ۵۴)

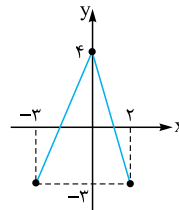
در هر گزینه با توجه به نمودار، دامنه و برد را می نویسیم:



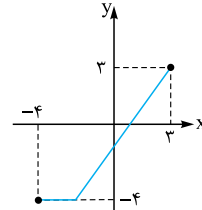
$$\begin{cases} \text{دامنه: } -3 \leq x \leq 3 \\ \text{برد: } -3 \leq y \leq 3 \end{cases}$$



$$\begin{cases} \text{دامنه: } -2 \leq x \leq 2 \\ \text{برد: } -1 \leq y \leq 2 \end{cases}$$



$$\begin{cases} \text{دامنه: } -3 \leq x \leq 2 \\ \text{برد: } -3 \leq y \leq 4 \end{cases}$$



$$\begin{cases} \text{دامنه: } -4 \leq x \leq 3 \\ \text{برد: } -4 \leq y \leq 3 \end{cases}$$

پس فقط دامنه و برد تابع ۴ با هم برابرند.

۲- گزینه ۲ (داقل انسانی، ریاضی و آمار، فصل ۱- درس ۳- صفحه‌های ۳۹ تا ۵۲)

اول تمام عبارت‌ها را به سمت چپ تساوی می آوریم:

$$x + 2 + \frac{2x - 1}{x - 4} = 0$$

$$\frac{(x + 2)(x - 4) + 2x - 1}{x - 4} = 0 \quad \text{حالا مخارج مشترک می گیریم:}$$

$$\frac{x^2 - 2x - 8 + 2x - 1}{x - 4} = 0$$

و ادامه می دهیم:

$$\Rightarrow \frac{x^2 - 2x - 8 + 2x - 1}{x - 4} = 0 \Rightarrow \frac{x^2 - 9}{x - 4} = 0$$

حالا صورت کسر را مساوی صفر قرار می دهیم:

$$x^2 - 9 = 0 \Rightarrow x^2 = 9 \Rightarrow x = \pm 3$$

هر دو جواب به دست آمده قابل قبول اند، پس این معادله دارای دو جواب ۳ و -۳ است که قرینه هم‌اند.



۹- گزینه ۲ (تألیفی، ریاضی و آمار ۲- فصل ۳- درس ۱- صفحه‌های ۵۶ و ۵۷)

ابتدا سهم هر نفر را در خانواده‌ها حساب می‌کنیم:

$$1 \text{ سهم هر عضو: خانواده } 1 = \frac{\text{مجموع}}{\text{تعداد}} = \frac{2/1}{3} = 0/7$$

سه تا ۰/۷ داریم \Rightarrow

$$2 \text{ سهم هر عضو: خانواده } 2 = \frac{\text{مجموع}}{\text{تعداد}} = \frac{2/5}{5} = 0/5$$

پنج تا ۰/۵ داریم \Rightarrow

$$3 \text{ سهم هر عضو: خانواده } 3 = \frac{\text{مجموع}}{\text{تعداد}} = \frac{3}{6} = 0/5$$

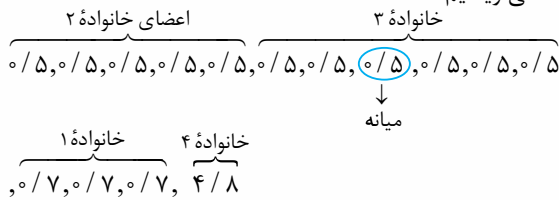
شش تا ۰/۵ داریم \Rightarrow

$$4 \text{ سهم هر عضو: خانواده } 4 = \frac{\text{مجموع}}{\text{تعداد}} = \frac{4/8}{1} = 4/8$$

یکی ۴/۸ داریم \Rightarrow

اعداد به دست آمده (سهم هر عضو در خانواده‌ها) را از کوچک به

بزرگ می‌نویسیم:



تعداد داده‌ها ۱۵ تا است. داده وسط، داده هشتم می‌شود، پس میانۀ

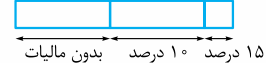
این داده‌ها ۰/۵ میلیون یعنی ۵۰۰,۰۰۰ تومان است.

نصف میانۀ برابر با خط فقر است که می‌شود ۲۵۰,۰۰۰ تومان.

۱۰- گزینه ۲ (تألیفی، ریاضی و آمار ۲- فصل ۲- درس ۲- صفحه ۴۳)

این کارمند ۳,۳۰۰,۰۰۰ تومان حقوق می‌گیرد. تا ۱/۵ میلیون مالیاتی نیاز نیست پرداخت کند. از ۱/۵ تا ۳ میلیون، ۱۰ درصد پولی که در این محدوده است را مالیات می‌دهد. از ۳ تا ۴ میلیون هم، ۱۵ درصد پولی که در این محدوده است را مالیات می‌دهد.

۳/۳ میلیون ۳ میلیون ۱/۵ میلیون



باید ۱۵ درصد ۳۰۰ هزار تومان را ۱۵٪ میلیون تومان مالیات دهد. باید ۱۰ درصد را مالیات دهد.

$$1,500,000 \text{ درصد } 10 = \frac{10}{100} \times 1,500,000 = 150,000$$

$$300,000 \text{ درصد } 15 = \frac{15}{100} \times 300,000 = 15 \times 3000 = 45,000$$

که مجموع این دو عدد برابر است با:

$$150,000 + 45,000 = 195,000$$

۱۱- گزینه ۳ (تألیفی، ریاضی و آمار ۳- فصل ۱- درس ۱- صفحه ۱۱)

می‌خواهیم عدد ۴ رقمی مان زوج و بزرگ‌تر از ۴۰۰۰ باشد. (محدودیت اول) (محدودیت دوم)

در دو حالت این موضوع را بررسی می‌کنیم.

(۱) یک بار فرض می‌کنیم یکان عدد ۲ است و ترتیب پرکردن خانه‌ها

به این صورت است: یکان، هزارگان، صدگان و دهگان.

قابل جابه‌جایی

با جای گذاری نقطه (۰, -۱)، مقدار b را پیدا می‌کنیم:

$$y = x + b \xrightarrow{(0, -1)} -1 = 0 + b \Rightarrow b = -1$$

بنابراین معادله خط به صورت $y = x - 1$ است.

پس ضابطه $\frac{f}{g}$ به صورت $(\frac{f}{g})(x) = x - 1$ است. حالا با داشتن

ضابطه f و $\frac{f}{g}$ ، ضابطه g را پیدا می‌کنیم:

$$(\frac{f}{g})(x) = \frac{f(x)}{g(x)} \Rightarrow x - 1 = \frac{2x^2 - 2x}{g(x)}$$

$$\Rightarrow g(x) = \frac{2x^2 - 2x}{x - 1}$$

صورت را با فکتورگیری از $2x$ تجزیه و با مخرج ساده می‌کنیم:

$$g(x) = \frac{2x(x-1)}{x-1} = 2x$$

۷- گزینه ۲ (تألیفی، ریاضی و آمار ۲- فصل ۲- درس ۱- صفحه‌های ۲۶ و ۳۰)

f تابعی ثابت است، پس ضابطه‌اش به صورت $f(x) = c$ است.

g نیز تابعی همانی است، پس ضابطه‌اش به صورت $g(x) = x$ است.

تساوی داده‌شده را ساده می‌کنیم:

$$f(1) + g(-2) = 2f(2) \Rightarrow c - 2 = 2c \Rightarrow c = -2$$

حالا مقدار عبارت خواسته‌شده را حساب می‌کنیم:

$$(g - f)(3) = \overset{g}{\downarrow} (3) - \overset{f}{\downarrow} (3) = 3 - (-2) = 5$$

ثابت همانی

۸- گزینه ۲ (تألیفی، ریاضی و آمار ۲- فصل ۱- درس ۱- صفحه ۱۱)

جدول ارزش گذاری گزاره‌های $p \vee q$ و $p \wedge q$ را ببینید:

p	q	$p \vee q$	$p \wedge q$
د	د	د	د
د	ن	د	ن
ن	د	د	ن
ن	ن	ن	ن

حالات مطلوب ما

با توجه به جدول بالا، زمانی ارزش $p \wedge q$ نادرست و ارزش $p \vee q$ درست است که ارزش p و q یکسان نباشد، یعنی یکی درست و دیگری نادرست باشد. یک بار p را درست و q را نادرست (حالت ۱) و بار دیگر p را نادرست و q را درست (حالت ۲) می‌گیریم.

ارزش گزاره‌های هر ۴ گزینه را حساب می‌کنیم:

	۱	۲	۳	۴
p	د	ن	د	ن
q	ن	د	د	د
$\sim p$	ن	د	ن	د
$\sim q$	د	ن	د	ن
$\sim p \Rightarrow q$	د	د	د	د
$\sim p \Leftrightarrow q$	د	د	د	د
$\sim q \Leftrightarrow p$	د	د	د	د
$p \Leftrightarrow q$	د	ن	د	ن
حالت (۱)	د	ن	ن	د
حالت (۲)	ن	د	د	ن

پس در این حالت‌ها، فقط ارزش گزاره $p \Leftrightarrow q$ نادرست است.



۱۵- گزینه ۲ (تالیفی، ریاضی و آمار، فصل ۳-۲، درس ۱- صفحه ۵۳)

جملات دنباله، اعداد مربع کامل هستند:
 جمله ششم جمله پنجم جمله چهارم جمله سوم جمله دوم جمله اول
 $\uparrow \quad \uparrow \quad \uparrow \quad \uparrow \quad \uparrow \quad \uparrow$
 $0, 1, 4, 9, 16, 25, \dots$
 $\downarrow \quad \downarrow \quad \downarrow \quad \downarrow \quad \downarrow \quad \downarrow$
 $0^2, 1^2, 2^2, 3^2, 4^2, 5^2$
 با توجه به الگو، جمله یازدهم برابر با 10^2 است:
 $a_{11} = 10^2$
 جمله عمومی این دنباله، $a_n = (n-1)^2$ است.

۱۶- گزینه ۱ (تالیفی، ریاضی و آمار، فصل ۳-۳، درس ۱- صفحه ۷۳)

در مورد پارامتر و آماره این موارد را بدانید:
 آماره یک شاخص عددی است که مربوط به نمونه است. چون نمونه می تواند عوض شود، پس آماره هم ممکن است تغییر کند.
 پارامتر یک شاخص عددی است که مربوط به کل جامعه است. چون جامعه قابل تغییر نیست، پس عدد پارامتر یک موضوع خاص، ثابت است.
 حالا گزینه ها را بررسی می کنیم:
 گزینه های ۱ و ۴ ممکن است مقدار پارامتر بیشتر از آماره باشد یا برعکس یا اصلاً ممکن است با هم برابر باشند، پس ۱ نادرست و ۴ درست است.
 گزینه های ۲ و ۳ چون بررسی کل جامعه اغلب دشوار است، معمولاً دسترسی به عدد دقیق پارامتر ممکن نیست و به کمک آماره ها تخمین زده می شود. پس گزینه های ۲ و ۳ درست اند.

۱۷- گزینه ۱ (دافل انسانی، ریاضی و آمار، فصل ۳-۳، درس ۳- صفحه ۹۴)

۲۹ داده آماری را به صورت زیر در نظر می گیریم:
 $x_1, x_2, \dots, x_{25}, 12, 13, 21, 22$

میانگین این داده ها ۱۷ و واریانس آن ها ۵ است، پس:

$$\sigma^2 = \frac{(x_1 - \bar{x})^2 + (x_2 - \bar{x})^2 + \dots + (x_{25} - \bar{x})^2}{n}$$

$$+ \frac{(12 - \bar{x})^2 + (13 - \bar{x})^2 + (21 - \bar{x})^2 + (22 - \bar{x})^2}{n}$$

$$\frac{\sigma^2 = 5}{\bar{x} = 17} \Rightarrow 5 = \frac{(x_1 - 17)^2 + (x_2 - 17)^2 + \dots + (x_{25} - 17)^2}{29}$$

$$+ \frac{(12 - 17)^2 + (13 - 17)^2 + (21 - 17)^2 + (22 - 17)^2}{29}$$

$$5 = \frac{(x_1 - 17)^2 + (x_2 - 17)^2 + \dots + (x_{25} - 17)^2}{29}$$

$$+ \frac{82}{29}$$

$$\xrightarrow[\text{طرفین و سطین}]{-}$$

$$+ 82 = \frac{5 \times 29}{145} \Rightarrow (x_1 - 17)^2 + (x_2 - 17)^2 + \dots$$

$$+ (x_{25} - 17)^2 = 145 - 82 = 63 \quad \text{رابطه (*)}$$

حالا واریانس داده های x_1, x_2, \dots, x_{25} را باید حساب کنیم.
 دقت کنید عددی که حذف شده، میانگین شان همان میانگین کل داده هاست:
 $\frac{12 + 13 + 21 + 22}{4} = \frac{68}{4} = 17$
 پس با حذف این چهار عدد، میانگین تغییری نمی کند.

فقط ۲
 $\frac{1}{4} \times \frac{2}{3} \times \frac{3}{4} \times \frac{4}{8} = \frac{24}{96}$
 یکان دهگان صدگان هزارگان
 این بار فرض می کنیم یکان ۴، ۶ یا ۸ است. ترتیب پر کردن خانه ها مثل حالت قبل است:
 از ارقام ۸، ۶، ۴ یکی در یکان رفته که با ۹، سه حالت دارند.

$$\frac{3}{4} \times \frac{3}{3} \times \frac{2}{4} \times \frac{3}{4} = \frac{54}{256}$$

یکان دهگان صدگان هزارگان

مجموع دو حالت، جواب مسئله است:
 $24 + 54 = 78$

۱۲- گزینه ۱ (دافل انسانی، ریاضی و آمار، فصل ۳-۱، درس ۲- صفحه های ۱۹ تا ۲۲)

اول تعداد اعضای فضای نمونه ای را حساب می کنیم. قرار است با ارقام ۱ تا ۴ یک عدد دورقمی (تکرار مجاز) بنویسیم:

$$n(S) = \frac{4}{\text{یکان}} \times \frac{4}{\text{دهگان}} = 16$$

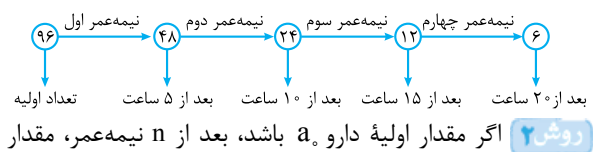
حالا تمام اعداد دورقمی بخش پذیر بر ۳ که با ارقام ۱ تا ۴ می توان نوشت را می نویسیم: $A = \{12, 21, 24, 33, 42\} \Rightarrow n(A) = 5$

پس احتمال وقوع پیشامد A برابر است با: $P(A) = \frac{n(A)}{n(S)} = \frac{5}{16}$

۱۳- گزینه ۲ (تالیفی، ریاضی و آمار، فصل ۳-۳، درس ۱- صفحه ۷۶)

روش ۱ ابتدا تعداد نیمه عمرها را حساب می کنیم:
 $\frac{20 \text{ ساعت}}{5 \text{ ساعت}} = 4$
 تعداد نیمه عمرها

می دانیم مقدار این دارو در بدن بیمار بعد از هر نیمه عمر نصف مقدار قبلی اش می شود، پس اگر در ابتدا ۹۶ میلی گرم از این دارو داشته باشیم، بعد از ۴ نیمه عمر باقی مانده آن به صورت زیر به دست می آید.



روش ۲ اگر مقدار اولیه دارو a_0 باشد، بعد از n نیمه عمر، مقدار باقی مانده آن از رابطه $a_n = a_0 \times (\frac{1}{2})^n$ به دست می آید، پس:

$$a_4 = 96 \times (\frac{1}{2})^4 = 96 \times \frac{1}{16} = \frac{96}{16} = 6$$

۱۴- گزینه ۱ (تالیفی، ریاضی و آمار، فصل ۳-۲، درس ۲- صفحه ۷۱)

بین دو عدد 10 و 50 ، چهار عدد قرار می دهیم:

$a_1 \quad a_2 \quad a_3 \quad a_4 \quad a_5 \quad a_6$
 $\uparrow \quad \uparrow \quad \uparrow \quad \uparrow \quad \uparrow \quad \uparrow$
 $10, 0, 0, 0, 0, 50$
 این اعداد جملات یک دنباله حسابی اند. اگر فرض کنیم جمله اول 10 است، پس جمله ششم 50 می شود.

با داشتن $a_1 = 10$ و $a_6 = 50$ ، مقدار اختلاف مشترک (d) را پیدا می کنیم:
 $a_6 = a_1 + 5d \Rightarrow 50 = 10 + 5d \Rightarrow 40 = 5d \Rightarrow d = 8$

پس این اعداد به صورت زیر هستند:
 $10, 18, 26, 34, 42, 50$
 پس جمع این ۴ عدد برابر است با: $18 + 26 + 34 + 42 = 120$



$$3: \binom{4}{3} = 4 \text{ سیب لکه‌دار: حالت دوم}$$

$$n(A) = 4 \times 4 = 16$$

پس:

$$P(A) = \frac{n(A)}{n(S)} = \frac{16}{220} = \frac{4}{55}$$

در نتیجه:

حالا واریانس ۲۵ داده باقی مانده را به دست می آوریم:

$$\sigma^2 = \frac{(x_1 - \bar{x})^2 + \dots + (x_{25} - \bar{x})^2}{25}$$

$$\Rightarrow \sigma^2 = \frac{(x_1 - 17)^2 + \dots + (x_{25} - 17)^2}{25}$$

با توجه به رابطه (*) صورت کسر بالا برابر با ۶۳ است، پس:

$$\sigma^2 = \frac{63}{25} = \frac{63 \times 4}{25 \times 4} = \frac{252}{100} = 2.52$$

۱۸- گزینه ۲ (تألیفی، ریاضی و آمار ۳- فصل ۳- درس ۲- صفحه ۹۵)

دو طرف تساوی را به صورت توانی از عدد ۲ می نویسیم.

در سمت چپ تساوی، توان‌ها را در هم ضرب می کنیم:

$$(2^x)^6 = 2^{(x)(6)} = 2^{6x}$$

$$\frac{1}{8^5} = \frac{1}{(2^3)^5} = \frac{1}{2^{15}} = 2^{-15} \quad \text{جای ۸ می نویسیم ۲}^3$$

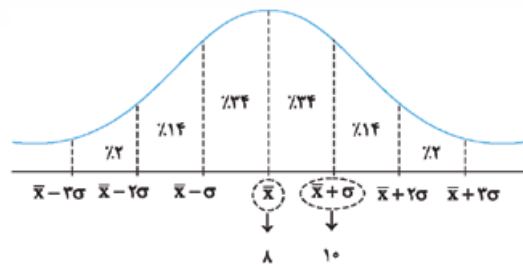
حالا دو طرف را مساوی قرار می دهیم:

چون پایه‌ها برابرند، پس توان‌ها نیز برابرند:

$$6x = -15 \Rightarrow x = \frac{-15}{6} = -\frac{5}{2}$$

۱۹- گزینه ۲ (تألیفی، ریاضی و آمار ۳- فصل ۱- درس ۳- صفحه‌های ۳۶ تا ۴۲)

شکل کلی منحنی نرمال به صورت زیر است:



دو نقطه از این منحنی را با منحنی داده شده تطبیق می دهیم.

$$\sigma = 2, \bar{x} = 8$$

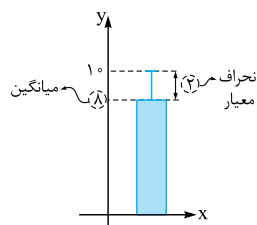
پس:

در نمودارهایی که رسم شده‌اند، ارتفاع

مستطیل برابر با میانگین (\bar{x}) و

ارتفاع میله خطا برابر با انحراف معیار

(σ) است:



۲۰- گزینه ۲ (تألیفی، ریاضی و آمار ۳- فصل ۱- درس ۲- صفحه ۳۳)

در کل ۱۲ سیب داریم و می خواهیم ۳ تایی آن‌ها را برداریم:

$$n(S) = \binom{12}{3} = \frac{12!}{9!3!} = \frac{12 \times 11 \times 10}{3 \times 2 \times 1} = 220$$

حالا می خواهیم تعداد سیب‌های لکه‌دار بیشتر از سیب‌های سالم

باشد. دو حالت داریم:

$$\text{حالت اول: } 2: \binom{4}{2} \times \binom{8}{1}$$

$$= \frac{4 \times 3}{2} \times 8 = 6 \times 8 = 48$$



اقتصاد

۱۴۶- گزینه ۱ (دافل انسانی ۹۶، فصل ۱- درس ۱- صفحه‌های ۵ و ۶)

کارآفرینی به تلاش و کار زیادی نیاز دارد تا کسب و کار را زنده نگه دارد، چون کارآفرین باید مهارت‌های ابتکار عمل را داشته باشد تا بتواند با جمع کردن عوامل مختلف در کنار هم، کالا یا خدمتی را تولید کند.

بررسی سایر گزینه‌ها:

۲ کارآفرین باید توانایی مالی لازم را برای راه‌اندازی کسب و کارش داشته باشد نه لزوماً توانایی مالی زیاد.

۳ کارآفرین کسی است که با نوآوری و خطرپذیری محصولات جدیدی تولید و عرضه می‌کند یا راه‌های جدیدی برای تولید کشف می‌کند. پس طبق تعریف، دو ویژگی نوآوردن و ریسک‌پذیری (خطرپذیری) از جمله ویژگی‌ها و شایستگی‌های کلیدی و محوری کارآفرین هستند.

۴ ویژگی نوآوری کارآفرین به این نکته اشاره دارد که کارآفرین‌ها ایده‌ها را به محصولات جدید، فرایندها و کسب و کارهای جدید تبدیل می‌کنند. این‌که کارآفرین پس‌انداز و خوش‌نامی خود را با شجاعت و تدبیر به میدان می‌آورد به ویژگی ریسک‌پذیری اشاره دارد و نه نوآوری.

۱۴۷- گزینه ۲ (دافل انسانی ۹۶، فصل‌های ۱، ۲ و ۳- درس‌های ۴، ۵، ۷، ۸، ۹، ۱۰ و ۱۱- صفحه‌های ۳۰، ۳۱، ۵۱، ۷۳، ۸۷، ۱۰۱، ۱۰۸ و ۱۱۸)

الف) وقتی یک اقتصاد منابع غیرفعال دارد، هیچ احتیاجی به انتقال منابع از تولید یک کالا به تولید کالای دیگر نیست ← پس قسمت الف) ۲ با واقعیت همخوانی ندارد و پاسخ درست سؤال است و قسمت الف) سایر گزینه‌ها همگی صحیح هستند.

ب) کالاهایی که با کالای مورد نظر ما مرتبط‌اند، مثلاً با هم مصرف می‌شوند یا به جای هم مصرف می‌شوند، اگر دچار تغییر قیمت شوند روی مقدار خرید ما از کالای مورد نظرمان اثر می‌گذارند. مثلاً وقتی گوشت قرمز گران می‌شود، مردم گوشت سفید را بیشتر می‌خرند و جایگزین آن می‌کنند، با افزایش قیمت کالای اصلی (گوشت قرمز)، تقاضا برای کالای جانشین آن بیشتر می‌شود (گوشت سفید)، پس منحنی تقاضا برای کالای جانشین به سمت راست منتقل می‌شود و بالعکس.

ج) در سال ۱۹۴۷، ۲۳ کشور برای جلوگیری از اقدامات حمایت‌گرایانه کشورها علیه یکدیگر و حفظ روابط تجاری بین خودشان قراردادی غیررسمی را امضا کردند که به نام قرارداد «گات» مشهور شد و بعدها به سازمان تجارت جهانی تبدیل شد.

است و در هر یک از مراحل تولید و تکمیل تا مصرف نهایی برحسب ارزش افزوده گرفته می‌شود. مالیات بر ارزش افزوده با ایجاد شفافیت مالیاتی، فرار مالیاتی را کاهش می‌دهد و از مالیات‌ستانی مضاعف جلوگیری می‌کند.

د) سیاست پولی انبساطی که در جهت افزایش نقدینگی در گردش است، در شرایط رکود اقتصادی به کار گرفته می‌شود. در حالت رکود اقتصادی سطح تولید کاهش و بیکاری افزایش می‌یابد.

ه) در صورتی که پول بتواند حفظ ارزش کند، می‌تواند وسیله مناسبی برای پرداخت آینده نیز باشد. این وظیفه پول در روزگار ما کاملاً محسوس است زیرا بیشتر معاملات تجاری در مقابل پرداخت‌های آینده صورت می‌گیرد. خرید اقساطی و رد و بدل کردن حواله‌های بانکی نیز از همین نوع است.

۱۴۹- گزینه ۲ (داخل انسانی ۹۶، فصل ۱- درس ۲- صفحه‌های ۱۴، ۱۷، ۱۸ و ۱۹)

الف) از جمله مزیت‌های ایجاد یک شرکت، مسئولیت محدود برای سهامداران است یعنی ضرر، بدهی و مسئولیت سهامداران محدود به میزان سهام آن‌هاست.

ب) در ساختار سازمانی شرکت سهامی مدیر امور مالی مستقیماً زیر نظر مدیر عامل فعالیت دارد:



ج) هر دو مورد از معایب ایجاد یک شرکت هستند: مالیات بر سود شرکت علاوه بر مالیات بر درآمد، تأخیر در تصمیم‌گیری، هزینه‌های راه‌اندازی بالاتر، پیچیدگی در رابطه با مدیریت و مالکیت و موفقیت‌های غیرفردی و ...

د) امروزه اغلب کسب و کارها در ایران به شکل شخصی‌اند و بیشتر آن‌ها کوچک‌مقیاس‌اند و در همه‌نوع فعالیتی از کشاورزی تا صنعت به ویژه خدمات حضور دارند.

۱۵۰- گزینه ۲ (داخل انسانی ۹۶، فصل ۲- درس ۵- صفحه‌های ۵۰، ۵۱ و ۵۳)

الف) در بازار یک محصول، هرگاه قیمت از سطح قیمت تعادلی پایین‌تر باشد، بازار با وضعیت «کمبود عرضه» یا همان «مازاد تقاضا» روبه‌روست. در این شرایط مقدار تقاضای کالا از مقدار عرضه آن بیشتر می‌شود و در بازار کمبود رخ می‌دهد که همین امر باعث بالا رفتن قیمت می‌شود؛ چراکه عده‌ای که به آن کالا مشتاق‌ترند تلاش می‌کنند با پیشنهاد قیمت بالاتر آن را به دست آورند.

ب) عواملی که بر مقدار تقاضا اثرگذار هستند عبارت‌اند از: قیمت کالا، درآمد، سلیقه، انتظارات و قیمت دیگر کالاها.

د) روند افول اقتصاد ایران با حکومت رضاخان و تشکیل سلسله پهلوی ادامه یافت. ویژگی عمده این دوره، جدا شدن اقتصاد ایران از ابعاد هویتی، فرهنگی، اجتماعی، تاریخی و دینی خود بود.

ه) قسمت «ه» همه گزینه‌ها در مورد انواع بیکاری نادرست هستند، پس همگی می‌توانند در پاسخ به پرسش انتخاب شوند.

تعریف	نوع بیکاری
شامل کسانی می‌شود که شغل قبلی خود را به دلایلی رها کرده و به امید یافتن شغلی بهتر در جست‌وجو هستند. همچنین شامل کسانی است که به تازگی در حال ورود به بازار کار هستند. این نوع بیکاری کوتاه‌مدت است و در همه کشورها وجود دارد.	بیکاری اصطلاحی
زمانی اتفاق می‌افتد که کارگران به دلیل تغییرات فصلی شغل خود را از دست می‌دهند؛ مثل برخی کارگران ساختمانی و کشاورزان در فصل زمستان.	بیکاری فصلی
بیکاری‌ای که ناشی از عدم تطبیق بین افراد جویای کار و انواع شغل‌های موجود از جمله عدم تطابق مهارت‌هاست. مثلاً نیروی کار ساده در اقتصاد وجود دارد، اما نیروی کار متخصص مورد نیاز است.	بیکاری ساختاری
بیکاری‌ای که هنگام رکود اقتصادی رخ می‌دهد. در دوره رکود، تولید کاهش می‌یابد و به همین دلیل شرکت‌ها استخدام خود را متوقف می‌کنند یا بخشی از نیروهای خود را بیکار می‌کنند.	بیکاری دوره‌ای

و) معمولاً برای اندازه‌گیری تورم از شاخص قیمت مصرف‌کننده (CPI) بهره می‌برند. برای تشکیل شاخص قیمت مصرف‌کننده دولت‌ها معمولاً یک سبد بازار یعنی بسته‌ای از کالاهای گوناگون را که عموم مصرف‌کنندگان احتمالاً خریداری می‌کنند در نظر می‌گیرند و سپس دولت هزینه این سبد بازار را در طول زمان رصد می‌کند، اگر قیمت این سبد در طی یک دوره مشخص ۱۰ درصد افزایش داشت CPI نیز ۱۰ درصد افزایش دارد.

۱۴۸- گزینه ۲ (داخل انسانی ۹۶، فصل‌های ۲، ۳ و ۴- درس ۹، ۶ و ۱۴- صفحه‌های ۶۱، ۶۳، ۹۸، ۱۰۳ و ۱۵۴)

الف) مهم‌ترین نوع مالیات بر دارایی، مالیات بر ارث است که از اموال و دارایی‌های باقی‌مانده شخص فوت‌شده دریافت می‌شود و شاید بتوان گفت مالیات بر درآمد اشخاص، مهم‌ترین نوع مالیات است.

ب) مزیت سپرده سرمایه‌گذاری کوتاه‌مدت در این است که نرخ سود این سپرده‌ها با افزایش نرخ عمومی بانک‌ها افزایش می‌یابد.

ج) منظور از مالیات بر ارزش افزوده، مالیاتی است که از تفاوت ارزش بین کالا و خدمات عرضه‌شده با ارزش کالا و خدمات خریداری‌شده در دوره‌ای مشخص گرفته می‌شود. این نوع مالیات چندمرحله‌ای



راه حل تستی

تفریق عمودی ← افزایش ناشی از تولید
 روش تفریق عمودی و افقی
 تفریق افقی ← افزایش ناشی از قیمت یا همان پدیده تورم

سال سوم	سال دوم	سال اول
۷۸۴۰ (ب و ج)	۵۲۵۰	۴۰۰۰
۷۱۲۲	۴۵۲۰	۴۰۰۰
۷۱۲۲ - ۴۰۰۰ = ۳۱۲۲ (الف)		

۱۵۳- گزینه ۲ (داخل انسانی ۹۶، فصل ۳- درس ۱۱- صفحه های ۱۱۹ و ۱۲۰)

الف) با فرض این که هر تولید داخلی، درآمدی را برای تولیدکنندگان آن ایجاد کرده است، می توان درآمد داخلی را نیز معادل تولید داخلی دانست. درآمد داخلی، مجموع درآمدهایی است که در طول سال برای کشور به دست می آید. سود شرکتها و مؤسسات:

میلیارد ریال $464 = \frac{2}{3} \times 696$ → ردیف ۲
 درآمد حقوق بگیران:
 میلیارد ریال $374 = \frac{2}{6}(656 + 466)$ → ردیف ۳
 درآمد صاحبان مشاغل آزاد:

میلیارد ریال $387 = \frac{1}{3}(696 + 466)$ → ردیف ۵
 درآمد صاحبان املاک و مستغلات = درآمد داخلی
 درآمد حقوق بگیران + سود شرکتها و مؤسسات +
 درآمد صاحبان مشاغل آزاد + درآمد صاحبان سرمایه +
 دستمزدها +

درآمد داخلی:
 میلیارد ریال $3043 = 656 + 464 + 374 + 696 + 387 + 466$
 ب) با تقسیم درآمد داخلی به جمعیت کشور، درآمد سرانه به دست می آید:

درآمد داخلی = $\frac{\text{درآمد داخلی}}{\text{جمعیت کشور}}$
 درآمد داخلی سرانه = $\frac{3,043,000,000,000}{5,000,000,000} = 60,860$
 ج) مفهوم و معنای سرانه عبارت است از سهم متوسط هر فرد جامعه در میزان تولید یا درآمد آن جامعه.

۱۵۴- گزینه ۲ (داخل انسانی ۹۶، فصل ۲- درس ۵- صفحه ۴۸)

طبق نمودار مدل جریان چرخشی ساده، خانوارها فروشنده منابع و عوامل تولید در بازار عوامل تولید و بنگاهها فروشنده کالاها و خدمات در بازار محصولات هستند:

ج) طبق «قانون تقاضا»، مقدار تقاضا از یک کالا با قیمت آن رابطه عکس دارد، به طوری که با افزایش قیمت، مقدار تقاضا (میزان مصرف یا خرید) کاهش می یابد و بالعکس.

۱۵۱- گزینه ۱ (داخل انسانی ۹۶، فصل ۳- درس ۱۱- صفحه های ۱۱۹ و ۱۲۰)

الف) تولید ناخالص داخلی یک کشور (GDP) ارزش پولی همه کالاها و خدمات نهایی تولیدشده در داخل مرزهای یک کشور در طول یک سال است. پس با ردیف D که رقم تولیدات مردم کشور که در خارج اقامت دارند کاری نداریم و آن را در محاسبه لحاظ نمی کنیم.

ارزش ماشین آلات + ارزش مواد غذایی = تولید ناخالص داخلی
 ارزش خدمات + ارزش پوشاک +
 ارزش تولیدات خارجیان مقیم کشور +

$30 + (\frac{2}{3} \times 30) + 185$: تولید ناخالص داخلی

میلیارد ریال $235 =$
 ب) برای محاسبه تولید ناخالص داخلی سرانه، باید تولید ناخالص داخلی را بر جمعیت کشور (که در ردیف B جدول ذکر شده است) تقسیم کنیم:

تولید ناخالص داخلی = $\frac{\text{تولید ناخالص داخلی}}{\text{جمعیت کشور}}$
 ریال $2764 \approx \frac{235,000,000,000}{85,000,000}$

۱۵۲- گزینه ۱ (داخل انسانی ۹۶، فصل ۳- درس ۱۱- صفحه های ۱۲۱ و ۱۲۲)

الف) برای محاسبه افزایش مقدار تولید در یک سال، باید تولید کل در سال پایه را از تولید کل در سال خواسته شده به قیمت پایه کم کنیم، پس:

افزایش مقدار تولید در سال دوم
 (تولید در سال پایه) - (تولید کل در سال دوم به قیمت پایه) =
 هزار میلیارد ریال $520 = 4520 - 4000$
 افزایش مقدار تولید در سال سوم
 (تولید در سال پایه) - (تولید کل در سال سوم به قیمت پایه) =
 هزار میلیارد ریال $3122 = 7122 - 4000$

ب و ج) دقت کنید که «افزایش قیمتها»، همان «پدیده تورم» است، پس قسمت «ب»، قسمت «ج» سؤال هر دو یک چیز را می خواهند و پاسخشان یکسان است. برای محاسبه تورم (افزایش قیمتها) در یک سال مشخص، باید تولید کل در همان سال به قیمت پایه را از تولید کل در همان سال به قیمت جاری کم کنیم، پس:

تورم در سال دوم (افزایش قیمتها در سال دوم)
 (تولید در سال دوم به قیمت جاری) =
 (تولید در سال دوم به قیمت پایه) -
 هزار میلیارد ریال $730 = 5250 - 4520$

تورم در سال سوم (افزایش قیمتها در سال سوم)
 (تولید در سال سوم به قیمت جاری) =
 (تولید در سال سوم به قیمت پایه) -
 هزار میلیارد ریال $718 = 7840 - 7122$



نخ → مرحله ۲

قسمت (ب):

$$۵۱۰۰ \times \frac{۱}{۱۰۰} = ۵۱۰ \Rightarrow ۵۱۰۰ + ۵۱۰ = ۵۶۱۰ \text{ ریال}$$

پارچه → مرحله ۳

قسمت (الف):

$$۸۳۵۰ \times \frac{۱}{۱۰۰} = ۸۳۵ \Rightarrow ۸۳۵۰ + ۸۳۵ = ۹۱۸۵ \text{ ریال}$$

پوشاک → مرحله ۴

قسمت (د):

$$۱۶,۵۰۰ \times \frac{۱}{۱۰۰} = ۱۶۵ \Rightarrow ۱۶,۵۰۰ + ۱۶۵ = ۱۸,۱۵۰ \text{ ریال}$$

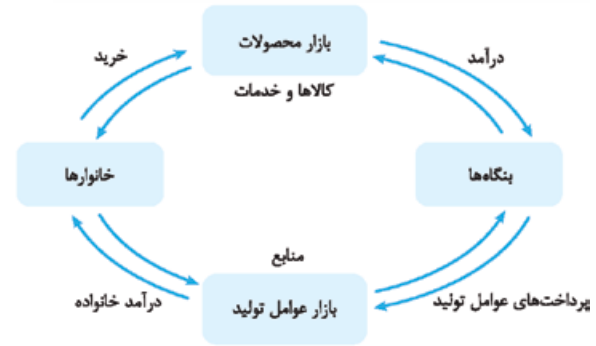
قسمت (ج): در کشورهایی که سازوکار مالیات بر ارزش افزوده برقرار است، کسب و کارها منبع مالیات را از فروش خودشان جمع‌آوری کرده و آن را از طریق خرید از دیگر کسب و کارها پرداخت می‌کنند.

(داخل انسانی ۹۶، فصل ۴ - درس ۱۱ - صفحه ۱۲۵)

گزینه ۱۵۷

شاخص توسعه انسانی	امید به زندگی	سال‌های تحصیلی مورد انتظار	میانگین سال‌های تحصیلی	درآمد ملی سرانه	رتبه HDI
۲۰۱۸	۲۰۱۸	۲۰۱۸	۲۰۱۸	۲۰۱۸	رتبه‌بندی HDI
۰/۹۵۴	۸۲/۳	۱۸/۱	۱۲/۶	۶۸/۰۵۹	۱
۰/۹۴۶	۸۳/۶	۱۶/۲	۱۳/۴	۵۹/۳۷۵ (الف)	۲
۰/۷۹۹	۷۵/۸	۱۴/۸	۱۱/۲	۱۵/۲۱۸	۶۵
۰/۷۹۷	۷۶/۵	۱۴/۷	۱۰/۰	۱۸/۱۶۶	۶۳

ب) در گزارش توسعه انسانی، ایران در سال ۲۰۱۸ رتبه ۶۵ام و جزء کشورهای با توسعه‌یافتگی بالا به شمار می‌رود و در سال ۲۰۱۷ (ستون آخر جدول) رتبه ۶۳ام را دارد. دقت کنید که صورت سؤال رتبه ایران را در سال ۲۰۱۷ خواسته است و نه سال ۲۰۱۸. کنکور سراسری سابقه طرح سؤال از اعداد و ارقام آماری مربوط به کشورها را دارد، حتماً اعداد را مطالعه کنید.



(داخل انسانی ۹۶، فصل ۱ - درس ۱ - صفحه ۸)

گزینه ۱۵۵

توجه

متأسفانه در کنکور سراسری ۹۶ پاسخ صحیح این سؤال در گزینه‌ها وجود نداشت.

برای محاسبه عملکرد سالیانه یک بنگاه اقتصادی، باید هزینه‌های تولید را از درآمد سالانه کسر کنیم، اگر حاصل عددی مثبت باشد یعنی بنگاه تولیدی سود یا منفعت برده است و چنانچه حاصل عددی منفی باشد، بنگاه تولیدی متحمل ضرر شده است. پس ابتدا درآمد بنگاه را محاسبه می‌کنیم:

$$\text{قیمت هر واحد} \times \text{تعداد محصول تولید} = \text{درآمد سالانه بنگاه محصول و فروخته شده}$$

$$\text{ریال } ۲۲۵,۰۰۰,۰۰۰ = ۷۵۰ \times ۳۰۰,۰۰۰ \text{ درآمد}$$

حال باید هزینه‌های تولید را در هر ردیف محاسبه کنیم و در نهایت همه هزینه‌ها را با هم جمع بزنیم:

$$\begin{aligned} & \Rightarrow ۴۰۰,۰۰۰ \times ۱۲ \text{ (اجاره)} \\ & = ۴,۸۰۰,۰۰۰ \text{ ریال} \\ & \Rightarrow ۲۰۰,۰۰۰ \times ۱۲ \times ۴ \text{ (حقوق)} \\ & = ۹,۶۰۰,۰۰۰ \text{ ریال} \\ & \Rightarrow ۴,۴۵۰,۰۰۰ \text{ ریال (تعمیر و نگهداری)} \\ & \Rightarrow \frac{۲}{۱۰۰} \times ۹,۶۰۰,۰۰۰ \text{ (ماشین‌آلات)} \\ & = ۱,۹۲۰,۰۰۰ \text{ ریال} \end{aligned}$$

$$\Rightarrow ۴,۸۰۰,۰۰۰ + ۹,۶۰۰,۰۰۰ + ۴,۴۵۰,۰۰۰$$

$$\text{ریال } ۲۰,۷۷۰,۰۰۰ = ۱,۹۲۰,۰۰۰ +$$

هزینه‌ها - درآمد = سود (زیان) سالانه

$$\text{ریال } ۲۰۴,۲۳۰,۰۰۰ = ۲۰,۷۷۰,۰۰۰ - ۲۲۵,۰۰۰,۰۰۰$$

حاصل عددی مثبت است پس این بنگاه سود (منفعت) برده است.

(داخل انسانی ۹۶، فصل ۲ - درس ۶ - صفحه ۶۳)

گزینه ۱۵۶

پنبه → مرحله ۱

مالیات بر ارزش افزوده

$$\text{ریال } ۴۷۵ = ۴۷۵۰ \times \frac{۱}{۱۰۰}$$

قیمت فروش با احتساب مالیات بر ارزش افزوده

$$\Rightarrow \text{ریال } ۵۲۲۵ = ۴۷۵ + ۴۷۵۰$$



$$۱۲ / ۵ = \text{سه‌م دهک ششم} - ۳\%$$

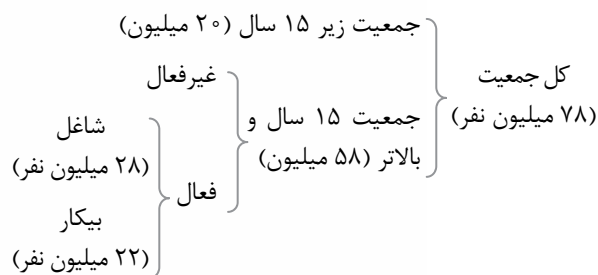
$$\Rightarrow ۹ / ۵ = \text{سه‌م دهک ششم}$$

$$۶ / ۵ = \text{سه‌م دهک هفتم} - \text{سه‌م دهک دهم}$$

$$۱۶ / ۵ = \text{سه‌م دهک هفتم} - ۶\%$$

$$\Rightarrow ۱۰\% = \text{سه‌م دهک هفتم}$$

۱۶۰ - گزینه ۲ (داخل انسانی ۹۶، فصل ۳ - درس ۱ - صفحه‌های ۵۸ و ۵۹)



(الف) افراد شاغل + افراد بیکار = جمعیت فعال

میلیون نفر $۵۰ = ۲۸ + ۲۲$: جمعیت فعال

(ب) جمعیت غیرفعال + جمعیت فعال = جمعیت ۱۵ سال و بالاتر

جمعیت فعال - جمعیت ۱۵ سال و بالاتر = جمعیت غیرفعال

میلیون نفر $۸ = ۵۸ - ۵۰$: جمعیت غیرفعال

(ج) $\frac{\text{جمعیت بیکار}}{\text{جمعیت فعال}} \times ۱۰۰ = \text{نرخ بیکاری}$

$\frac{۲۲ \text{ میلیون}}{۵۰ \text{ میلیون}} \times ۱۰۰ = ۴۴\% = \text{نرخ بیکاری}$

۱۵۸ - گزینه ۱ (داخل انسانی ۹۶، فصل ۳ - درس ۱ - صفحه‌های ۹۳،

۹۴ و ۱۰۱)

(الف) چنانچه در شکل می‌بینید اگر یک واحد پول نتواند در طول زمان ارزش خود را حفظ کند می‌گوییم قدرت آن دستخوش تغییر شده است. (ب) پول در مقابل «سطح عمومی قیمت‌ها» ارزش خود را حفظ نکرده است، هر چه سطح عمومی قیمت‌ها افزایش یابد، قدرت خرید پول کاهش می‌یابد و برعکس.

(ج) قدرت خرید پول به «سطح عمومی قیمت‌ها» در جامعه بستگی دارد. (د) «رابطه قدرت خرید پول» و «سطح عمومی قیمت‌ها» یک رابطه معکوس است: هر چه سطح عمومی قیمت‌ها افزایش یابد، قدرت خرید پول کاهش می‌یابد و برعکس با پایین آمدن سطح عمومی قیمت‌ها، قدرت خرید پول افزایش می‌یابد.

(ه) از عوامل بروز تورم در جامعه و کاهش قدرت خرید پول: (۱) نابرابری عرضه و تقاضای کل در اقتصاد و (۲) عدم هماهنگی افزایش نقدینگی در کشور با افزایش تولید یا به عبارت دیگر حجم زیاد پول نسبت به تولید جامعه است. پس قسمت «ه» همه گزینه‌ها صحیح است.

(و) وجود تورم علت کاهش قدرت خرید پول است.

۱۵۹ - گزینه ۲ (داخل انسانی ۹۶، فصل ۴ - درس ۱۱ - صفحه‌های ۱۲۳ و ۱۲۴)

$$۱ / ۵ = \text{سه‌م دهک اول} - \text{سه‌م دهک چهارم}$$

$$۱ / ۵ = ۷\% - \text{سه‌م دهک چهارم}$$

$$\Rightarrow ۸ / ۵ = \text{سه‌م دهک چهارم}$$

$$۲ = \text{سه‌م دهک دوم} - \text{سه‌م دهک پنجم}$$

$$۲ = ۷ / ۵ - \text{سه‌م دهک پنجم}$$

$$\Rightarrow ۹ / ۵ = \text{سه‌م دهک پنجم}$$

$$۳ = \text{سه‌م دهک ششم} - \text{سه‌م دهک نهم}$$

عصر ایلخانان به شمار می‌رود. وی وزیر مقتدر غازان خان اولجایتو بود. جلال‌الدین دوانی نویسنده قرن نهم است. کتاب «اخلاق جلالی» که موضوعش اصول اخلاقی است، یکی از آثار اوست.

۲۴- گزینه ۲ (تألیفی، علوم و فنون ادبی ۲- درس‌های ۱، ۳ و ۴- صفحه‌های ۱۵، ۳۰، ۱۵ و ۱۶)

بررسی نادرستی سایر گزینه‌ها:

۱) نثر انوار سہیلی: ساده

۲) موضوع مجالس المؤمنین: زندگی‌نامه

۴) قالب لمعات: نظم و نثر

۲۵- گزینه ۱ (تألیفی، علوم و فنون ادبی ۲- درس ۷- صفحه ۵۹)

هرچند شاهان صفوی در ترویج و نفوذ زبان ترکی در ایران نقش بسزایی داشتند، اما کم‌وبیش به زبان فارسی نیز کتاب نوشته یا شعر گفته‌اند و به نوعی علاقه نشان داده‌اند.

افزون بر آن، برخی از ایشان مقام شیخی و رهبری طریقت داشتند و از این‌رو لازم می‌دانستند خود را در چنین مقام فرهنگی نگاه دارند. علاوه بر این، با رؤسای مذاهب در تماس نزدیک بودند و از طرف دیگر، رقبایی چون شاهان عثمانی و هندی داشتند که آن‌ها نیز به مسائل فرهنگی توجه نشان می‌دادند. این عوامل باعث شده بود که به طور کلی شعر و شاعری و معماری و انواع هنرها مورد توجه قرار گیرد.

۲۶- گزینه ۳ (تألیفی، علوم و فنون ادبی ۳- درس ۱- صفحه ۱۱۸)

نزدیک‌شدن به زبان کوچه و بازار نتیجه تغییر در شیوه نثر دوره مشروطه است و نه عامل آن.

در سال‌های انقلاب مشروطه در نثر فارسی دگرگونی‌هایی به وجود می‌آید که نثر را به سمت سادگی و بی‌پیرایگی سوق می‌دهد؛ از آن جمله می‌توان به رواج و گسترش روزنامه، روی آوردن به ترجمه و ادبیات داستانی بر اثر ارتباط با ادبیات اروپا و تغییر مخاطب نوشته‌ها اشاره کرد.

۲۷- گزینه ۱ (تألیفی، علوم و فنون ادبی ۳- ترکیبی درس‌های ۱ و ۲)

بررسی نادرستی سایر گزینه‌ها:

۲) از آسمان سبز: سلمان هراتی

۳) سفر ششم: علی مؤذنی

۴) ارزیابی شتاب‌زده: جلال آل احمد

۲۸- گزینه ۲ (تألیفی، علوم و فنون ادبی ۳- درس ۷- صفحه‌های ۷۰ تا ۷۳)

هوشنگ گلشیری از نویسندگان دوره معاصر است.

۲۹- گزینه ۲ (تألیفی، علوم و فنون ادبی ۱- درس ۷- صفحه ۶۲)

در این گزینه کاربرد افزون کلمات عربی (مشکات، دماغ و خلد) به چشم می‌خورد و زبان آن سادگی دوره اول را ندارد.

۳۰- گزینه ۲ (تهری ۹۷، علوم و فنون ادبی ۲- درس ۳- صفحه‌های ۲۸-۳۵)

۲) سمن‌بر و گل‌رخ تشبیهات درون‌واژه‌ای است.

بررسی سایر گزینه‌ها:

۱) سرورفتار (مانند سرورفتار می‌کنی) ۲) قامتی مثل صنوبر داری.

۳) رخساری مثل ماه ۴) چهره‌ای مثل ملائک داری.

۳) فرو و شکوهی مثل هما داری. ۲) حسن و جمالی مثل طاووس داری.

زبان و ادبیات فارسی (اختصاصی)

۲۱- گزینه ۲ (تألیفی، علوم و فنون ادبی ۱- درس‌های ۳ و ۴- صفحه‌های

۸۰ تا ۸۷ و ۳۸ تا ۴۶)

پس از برافتادن ساسانیان، «طاهریان» نخستین دولت اسلامی ایران بودند. ادبیات فارسی دری هم به مفهوم واقعی خود، تقریباً هم‌زمان با این دولت پدید آمد.

۲۲- گزینه ۲ (تألیفی، علوم و فنون ادبی ۱- درس ۷- صفحه‌های ۶۴ و ۶۵)

بررسی نادرستی سایر گزینه‌ها:

۱) التفهیم: سلجوقی غزنوی

۳) سفرنامه: سلجوقی و غزنوی

۴) گلستان: عراقی

۲۳- گزینه ۲ (تألیفی، علوم و فنون ادبی ۲- درس ۱- صفحه‌های ۱۵ و ۱۹)

خواجه کرمانی از غزل‌پردازان برجسته قرن هشتم است؛ شاعری که غزل‌های او بر حافظ نیز تأثیرگذار بوده است.

خواجه رشیدالدین فضل‌الله همدانی یکی از چهره‌های علمی و سیاسی در



مزه شیرین (شیرین سخن: آن که سخنان دلنشین و دلپذیر دارد.)
 ایهام ← شیرین معشوقه خسرو (شیرین سخن: کسی که سخنانش مانند سخنان شیرین برای خسرو جذاب است.)

۳۵- گزینه ۱ (دافل انسانی ۹۷، ترکیبی علوم و فنون ادبی ۲، ۱ و ۳)

«الف»: ندارد ← ۲ حذف
 «ب»: ندارد ← ۴ حذف
 رد گزینه با اسلوب معادله «ه»: اسلوب دارد ← عنان مصلحت را باید در عشق رها کرد. (مصلحت را کنار گذاشت.)

همان گونه که شناکردن در دریایی که ساحل ندارد هیچ فایده‌ای ندارد. گزینه‌های ۱ و ۲ می‌ماند.

رد گزینه‌های باقی‌مانده «الف»: جان و جام ← ۱ باقی می‌ماند. با جناس «ه»: ندارد ← ۳ حذف می‌شود.

بررسی سایر آرایه‌ها: «ج»: تشبیه ← دل شاعر از بس تنگ است به نقطه تشبیه شده است. (البته تشبیه دهان یار به نقطه هم در ادبیات فارسی فراوان وجود دارد که در این بیت به طور پنهان به آن اشاره شده است.)

«ب»: ایهام ← سودا (۱) تجارت (۲) عشق و خیال
 «د»: استعاره ← فلک تشخیص و استعاره مکنیه است.

۳۶- گزینه ۲ (دافل انسانی ۹۷، ترکیبی علوم و فنون ادبی ۲ و ۳)

«الف»: ندارد ← ۴ حذف
 «ب»: ندارد ← ۲ حذف (بناگوش و موی یار به روز و شب تشبیه کرده است و اغراق ندارد.)
 «ج»: ندارد ← ۱ حذف
 «د»: این که شور و غوغای قیامت، نشانه‌ای از شور و غوغای قیام کردن یار باشد، اغراق است ← ۳ صحیح است.

بررسی سایر آرایه‌های پیشنهادی ۳
 «ج»: تشبیه ← تیغ ابرو اضافه تشبیه‌ای است.

«الف»: ایهام ← صورت } چهره نقاشی
 مشتری } چهره مشتری‌هایت را این گونه بکش. تصویر سیاره مشتری را این گونه بکش.

«ب»: لف و نشر ← زیب بناگوش - طره مشکین، صبح - شام
 لف (۱) لف (۲) نشر (۱) نشر (۲)

۳۷- گزینه ۱ (تالیفی، ترکیبی علوم و فنون ادبی ۲، ۱ و ۳)

جناس ← شمع و جمع جناس ناقص اختلافی - ما و ماه جناس ناقص افزایشی

قرص کامل
 ایهام ← تمام کافی است. (نور رخ دوست برای روشنایی مجلس کافی است.)

تشبیه ← ماهرخ اضافه تشبیه‌ای است.

۳) مثل طوطی حرف می‌زنی. ۴) و مانند تذرو جلوه‌گری می‌کنی.
 ۴) زلفی چون بنفشه ۲) برو اندامی مثل نسیرین ۳) بویی چون سمن ۴) و از نظر زیبایی از ماه زیباتری (تشبیه مرجع)

۳۱- گزینه ۲ (تبریزی ۹۷، ترکیبی علوم و فنون ادبی ۲ و ۳)

ه) استعاره - مشک سیه استعاره از زلف و یا هر چیزی که در چهره یار دلبری می‌کند.

د) تشبیه ← تو مانند درخت مطبوعی هستی.

ج) واج‌آرایی ← تکرار واج (ر) و مصوت (ب) در بیت محسوس است.

الف) کنایه: سنگ بر پا آمدن کنایه از دچار مشکل شدن

ب) ایهام ← شیرین: ۱) نام دختر ۲) مزه شیرین

۳۲- گزینه ۳ (دافل انسانی ۹۷، ترکیبی علوم و فنون ادبی ۲ و ۳)

حسن تعلیل ← علت آزادگی سرو این است که بندگی قد معشوق را کرده است.

تشبیه ← بند محنت اضافه تشبیه‌ای است. قد معشوق هم به طور پنهان به سرو تشبیه شده است و از آن برتر دانسته شده است. (تشبیه مرجع) بررسی سایر گزینه‌ها:

۱) اسلوب معادله ندارد. کنایه ← از لب کسی کامرواشدن کنایه از به وصال رسیدن و بوسیدن یار - خاتم به دست اهرمن بودن کنایه از افتادن چیزی بارزش به دست شخصی نالایق

۲) دم مجاز از لحظه اندک / ایهام ندارد.

۴) آتش: استعاره از غم عشق است / تضاد ندارد.

۳۳- گزینه ۱ (دافل انسانی ۹۷، ترکیبی علوم و فنون ادبی ۲، ۱ و ۳)

۱) سرو روان استعاره از معشوق است. مجاز ← خون مجاز از کشتن - جهان مجاز از مردم جهان (دقت کنید در مصراع دوم، خون مجاز نیست بلکه خون‌ریختن کنایه از کشتن است.)

بررسی سایر گزینه‌ها:

۲) مجاز ندارد. کمند محبت اضافه تشبیه‌ای است. در این بیت اگر محبت را دارای تشخیص بدانیم که شاعر را به صیدگاهی کشانده است، استعاره مکنیه از نوع تشخیص داریم.

۳) مجاز نداریم. لعل استعاره از لب و این که چشم عشوه‌فروش باشد، استعاره مکنیه است.

۴) مجاز نداریم. بلبل که زحمت پرورش گل را کشیده است، تشخیص و استعاره مکنیه است.

۳۴- گزینه ۲ (دافل انسانی ۹۷، ترکیبی علوم و فنون ادبی ۲ و ۳)

۱) ندارد ← حذف
 ۲) شیرین سخن
 ۳) شیرین جواب
 ۴) ندارد ← حذف
 رد گزینه با حس آمیزی

۲) اشاره به داستان فرهاد کوهکن و شیرین
 رد باقی گزینه‌ها و خسرو

۲) ندارد - شیرین در این بیت به داستان شیرین و فرهاد ربطی ندارد.

ماده شیرین و خوردنی
 ایهام تناسب ← شکر معشوقه خسرو در صورت تناسب با خسرو



۳۸- گزینه ۱ (تألیفی، علوم و فنون ادبی ۱- درس ۱۱- صفحه‌های ۸۸ تا ۹۶)
فقط بیت پنجم ذوقافیتین است؛ کلمات قافیه اصلی (دستگیر، ناگزیر) و کلمات قافیه دوم (راه، خدا) است.

بررسی سایر ابیات:

بیت اول: کلمات قافیه (میخانه، جانانه)، ولی کلمات (در ره) تکرار است.
بیت دوم: کلمات قافیه (شراب، تاب) هستند، ولی کلمات (دهند و ندارد) قافیه نمی‌شوند.
بیت سوم: کلمات قافیه (جرس و بس) هستند، ولی کلمات (بند و باشد) قافیه نمی‌شوند.
بیت چهارم: کلمات قافیه (سود، بود) هستند، ولی کلمات (ندارد، بخواهد) قافیه نمی‌شوند.

۳۹- گزینه ۲ (داخل انسانی ۹۷ با تغییر، علوم و فنون ادبی ۱- درس ۱۱- صفحه‌های ۸۸ تا ۹۶)

۳ کلمات قافیه (نخل‌بند، بلند)، حروف اصلی (ند)

بررسی سایر گزینه‌ها:

۱ کلمات قافیه (خُلد، بُرد) کلمه (خلد) برای قافیه‌شدن نیاز به (لد) دارد، ولی کلمه (بُرد) نیاز به (رد) دارد که در صامت با هم اختلاف دارند.

۲ کلمات قافیه (تاخت، بیافت) کلمه (تاخت) به (اِخت) نیاز دارد، ولی (بیافت) به (افت) نیاز دارد که در صامت اختلاف دارند.

۴ کلمات قافیه (دلی، معنوی) این دو کلمه نمی‌توانند در مصوّت «ی» قافیه شوند و در حروف قیل از «ی» هم با هم مشترک نیستند.

۴۰- گزینه ۲ (داخل انسانی ۹۷ با تغییر، علوم و فنون ادبی ۲- درس ۱۱- صفحه‌های ۸۸ تا ۹۴)

۳ تقطیع هجایی و وزن بیت:

گو	یا	ش	وَد	پ	یا	پی	با	دل	م	سی	ح	جان
-	-	U	-	U	-	-	-	U	-	U	-	-
مفعول	فاعلتن	مفعول	فاعلتن	مفعول	فاعلتن	مفعول	فاعلتن	مفعول	فاعلتن	مفعول	فاعلتن	مفعول

یا:

چن	مر	ئی	مَر	ب	بن	دی	رو	زی	د	کا	م	لب	را
-	-	U	-	U	-	-	-	U	-	U	-	U	-
مستفعلن	مستفعلن	مفعول	مستفعلن	مفعول	مستفعلن	مفعول	مستفعلن	مستفعلن	مفعول	مستفعلن	مفعول	مستفعلن	مفعول

بررسی سایر گزینه‌ها:

۱ مفاعیلن فاعلاتن مفاعیلن فعلن

۲ مفعول فاعلاتن مفاعیلن فاعلن یا مستفعلن مفاعیلن مستفعلن فَعَل

۴ مفاعیلن مفاعیلن مفاعیلن مفاعیلن

۴۱- گزینه ۲ (داخل انسانی ۹۷، علوم و فنون ادبی ۳- درس‌های ۵ و ۸- صفحه‌های ۴۸، ۵۶، ۸۳ و ۸۷)

بررسی سایر گزینه‌ها:

۱

جز	از	ل	ب	ل	ع	ل	جایز	ن	نو	شم
-	-	U	U	-	U	-	U	-	U	-
غی	ر	س	ر	زُل	ف	او	ن	گی	رم	-
-	-	U	U	-	U	-	U	-	U	-

↓
کوتاه به بلند

۲ حذف همزه در «برآمد» ۳ حذف همزه در «گرت امروز»

۴۲- گزینه ۲ (داخل انسانی ۹۷، علوم و فنون ادبی ۳- ترکیبی)

درس‌های ۵ و ۸

تقطیع هجایی:

گو	بی	بط	ط	س	فید	جا	م	ب	صا	بو	ز	دست	
-	-	U	U	-	U	-	U	U	-	U	-	U	
کب	ک	ذ	ری	سا	قی	پای	در	ق	ذ	ح	خو	ز	دست
-	UU	-	-	U	-	U	-	U	U	-	U	-	U

بلند در نظر گرفتن هجای پایانی نیم
بلند در نظر گرفتن هجای پایانی
کوتاه به بلند
مصرع دوری

۴۳- گزینه ۲ (تألیفی، علوم و فنون ادبی ۳- درس ۸- صفحه ۱۵)

وزن هر چهار گزینه (مستفعلن مفاعیلن مستفعلن فَعَل) یا (مفعول فاعلاتن مفاعیلن فاعلن) است. در چنین وزنی فقط در رکن (مفاعیلن) امکان ابدال وجود دارد.

۲ تقطیع هجایی:

از	دس	ت	خُد	ن	ها	د	ک	له	بر	س	ر	خ	زد
-	-	U	-	U	-	U	U	-	-	U	-	-	-
هر	نک	ت	از	ک	لا	مش	دی	نا	ر	ج	ف	ریست	-
-	-	U	-	U	-	-	-	-	-	U	-	-	-

↓
ابدال

۴۴- گزینه ۲ (تألیفی، علوم و فنون ادبی ۳- درس ۲، صفحه‌های ۲۲ تا ۲۶)

«ب»: فاعلاتن مفاعیلن فعلن (ناهمسان)

«ج»: مفتعلن فاعلاتن مفتعلن فع (ناهمسان)

بررسی سایر ابیات:

«الف»: مفاعیلن فاعلاتن مفاعیلن فاعلاتن (همسان دولختی)

«د»: فعولن فعولن فعولن فعل (همسان تکراری)

۴۵- گزینه ۲ (داخل ۹۷ با تغییر، علوم و فنون ادبی ۳- درس ۲- صفحه‌های ۲۲ تا ۲۶)

تقطیع هجایی و وزن بیت:

قص	ص	چ	ک	نم	د	را	ز	بس	با	شد
-	-	U	U	-	U	-	U	-	-	-
چُن	نی	ست	گ	شا	ی	شی	ز	گف	تا	زم
-	-	U	U	-	U	-	U	-	-	-

مستفعلن مفاعیلن فاعلاتن مستفعلن

۴۶- گزینه ۱ (تألیفی، علوم و فنون ادبی ۳- ترکیبی درس‌های ۱ و ۳)

۴۷- گزینه ۱ (داخل انسانی ۹۷، علوم و فنون ادبی ۲- کارگاه تحلیل فصل- صفحه ۱۰۱)

گزینه‌های ۲، ۳ و ۴ به ناتوانی عقل در راه عشق اشاره دارند، اما ۱ می‌گوید از انسان‌های آشفته‌حال روی مگردان؛ زیرا اگر چه ظاهراً دیوانه‌اند ولی عاقل واقعی هستند.

۴۸- گزینه ۲ (داخل انسانی ۹۷ با تغییر، علوم و فنون ادبی ۳- کارگاه تحلیل فصل- صفحه ۹۳)

مفهوم مشترک عنوان سؤال و ۴: ضرورت پیروی از پیر برای رسیدن به کمال



بررسی مفهوم سایر گزینه‌ها:

۱ سالکان خام باعث آزار پیر هستند.
 ۲ گرد راه عاشقان راهبر و پیشوای صد قافله است.
 ۳ کسی مقام و ارزش تو را درک نکرده است و این باعث حسرت من است.

۴۹- گزینه ۲ (تألیفی، علوم و فنون ادبی ۳- درس ۱۲- صفحه ۱۱۵)
 مفهوم مشترک عنوان سؤال و ۲: بالایی دلیل برتری نیست. (مقام و منصب به انسان ارزش نمی‌دهد.)

۵۳- گزینه ۱ (داخل انسانی ۹۷ با تغییر، جامعه‌شناسی ۱- درس ۱۰- صفحه‌های ۸۶ و ۸۷)

مادامی که هویت اجتماعی افراد در چارچوب عقاید و ارزش‌های اساسی جامعه شکل می‌گیرد ← تغییرات هویتی افراد و گروه‌ها با هویت جهان اجتماعی سازگار است ← و مورد تشویق و تأیید جامعه نیز قرار می‌گیرد.

۵۰- گزینه ۱ (تألیفی، علوم و فنون ادبی ۲- درس ۵- صفحه ۵۰)
 مفهوم مشترک عنوان سؤال و بیت ۱: چشم یار امید و انتظار دیدار یار را دارد.
 بررسی سایر گزینه‌ها:

۵۴- گزینه ۱ (داخل انسانی ۹۷، جامعه‌شناسی ۱- درس ۱۲- صفحه‌های ۹۷ و ۹۸)

یک جهان اجتماعی که در مسیر تحولاتی هویتی، ارزش‌ها و عقاید جهان اجتماعی (فرهنگ) دیگری را قبول کند، به آن ملحق می‌شود. اگر جهان اجتماعی در تعامل با جهان‌های دیگر، بر عقاید و ارزش‌های خود پافشاری نکند، دادوستد فرهنگی به لایه‌های عمیق آن سرایت می‌کند و در صورتی که به مرور زمان، به عقاید و آرمان‌های خود پشت کند، دچار تحولات هویتی می‌شود.

۲ به امید بهره‌مندی و استفاده از توشه دیگران پا به راه مگذار (از دیگران توقع نداشته باش) و آلا در راه تلف می‌شوی.
 ۳ یار وعده دیدار خود را به سرزمین دیگری موکول کرد.
 ۴ به هر طرف بنگری رخ یار نمایان است.

جهان غرب طی جنگ‌های صلیبی، پس از رویاری با فرهنگ اسلامی و پذیرش برخی لایه‌های آن، بدون این‌که به جهان اسلام بپیوندد، تحولات هویتی پیدا کرد.

۵۱- گزینه ۲ (داخل انسانی ۹۷، جامعه‌شناسی ۱- درس ۴- صفحه‌های ۲۷ و ۲۸)

اعتماد اجتماعی (د)
 - نامحسوس (ذهنی) زیرا ← یک واقعیت خارجی به نام اعتماد اجتماعی نداریم که ملموس و محسوس باشد و در عالم خارج نمود بیرونی داشته باشد.
 - کلان زیرا ← اندازه و دامنه گسترده و وسیعی دارد.

۵۵- گزینه ۲ (تألیفی، جامعه‌شناسی ۲- درس ۶- صفحه‌های ۴۹ و ۵۲)

اعتقاد به خدایان متکثر ویژگی ← فرهنگ یونان و روم باستان که فرهنگی اساطیری بود. در فرهنگ اساطیری یونان و روم باستان با غفلت از نگاه توحیدی به عالم، خداوندگاران متکثر پرستیده می‌شدند.

مراقبت از اموال (ب)
 - عینی زیرا ← دارای بُعد محسوسی است.
 - کلان

توجه دینی رفتارهای دنیوی ویژگی ← قرون وسطی در قرون وسطی، رفتارهای دنیوی، توجه دینی می‌شد.

متأثر شدن مردم ایران از خبر آتش‌سوزی - ذهنی
 کشتی سانچی (ج) - کلان

دوران رنسانس حرکت‌های اعتراض‌آمیز در دوره رنسانس، به جای بازگشت به سوی حقیقت الهی انسان، به رویگردانی از نگاه معنوی منجر شد. بدین ترتیب به جای حقوق فطری الهی انسان، حقوق طبیعی بشر به جای حقوق فطری الهی →

علاقه به پوشیدن رنگی خاص (الف)
 - ذهنی
 - خرد زیرا ← دارای اندازه و دامنه محدودی است.

۵۶- گزینه ۲ (داخل انسانی ۹۷، جامعه‌شناسی ۲- درس‌های ۷ و ۱۴- صفحه‌های ۵۶ و ۱۳۰)

فرهنگ ایرانی در دوره حاکمیت سلوکیان، هویت خود را حفظ کرد. چین با آن‌که از مغولان شکست خورده بود، اما فرهنگ خود را بر آنان تحمیل کرد. انقلاب‌های آزادی‌بخش در مقابله با استعمار قدیم و حذف کارگزاران مستقیم غرب موفق شدند، ولی در قطع وابستگی اقتصادی و فرهنگی توفیقی نداشتند و به همین سبب از فردای پیروزی، استعمار با دست کارگزاران این انقلاب‌ها، در چهره استعمار نو بازگشت. این انقلاب‌ها نتوانستند جایگاه کشورشان را از حاشیه قطب‌های سیاسی و اقتصادی جهان خارج سازند.

۵۲- گزینه ۲ (جامعه‌شناسی ۱- درس ۱۵- صفحه ۱۲۱، جامعه‌شناسی ۲- درس‌های ۱۰ و ۹- صفحه‌های ۷۷، ۷۹، ۸۴ و ۸۶)

اختلاف نظر کنت و هانتینگتون در مورد علل وقوع جنگ در جوامع غربی است. کنت عوامل اقتصادی را مؤثر در بروز جنگ می‌داند و هانتینگتون بر عوامل فرهنگی تأکید می‌کند. ریکاردو و مارکس، هر دو در زمینه اقتصاد، نظریه‌پردازی کرده‌اند و یا دیدگاه اقتصادی دارند. با این تفاوت که ریکاردو یک اقتصاددان و نظریه‌پرداز لیبرال بود اما مارکس منتقد لیبرالیسم اقتصادی بود و دیدگاه کمونیستی داشت.

نکته

کنش‌های بیرونی، همگی عینی محسوب می‌شوند.

۵۷- گزینه

(دافل انسانی ۹۷ با تغییر، جامعه‌شناسی ۱- درس ۱۴ -

صفحه ۱۳۲ و جامعه‌شناسی ۲- درس‌های ۸ و ۱۰ - صفحه‌های ۷۰ و ۸۵)

جهان غرب از طریق رسانه، فرهنگ عمومی جوامع غیرغربی را مدیریت می‌کند.

دو جنگ جهانی اول و دوم معلول رقابت کشورهای اروپایی بر سر مناطق استعماری

شکل‌گیری تولید ملی ضعیف و شکننده در برخی از کشورهای غیرغربی معلول اقتصاد نفتی

اقتصاد نفتی یا وابسته به نفت باعث شکل‌گیری تولید ملی ضعیف و شکننده‌ای می‌شود که مستقیم و غیرمستقیم وابسته به نفت است.

۵۸- گزینه

(دافل انسانی ۹۷، جامعه‌شناسی ۲- درس‌های ۱۰ و ۱۴ -

صفحه‌های ۸۶ و ۱۱۷)

تنظیم قوانین بر مدار اراده و خواست بشر پس‌از مشروطه مجلس از نظر منورالفکران مشروطه‌خواه، محلی نبود که در آن قوانین بر مدار احکام شریعت تدوین شود، بلکه محلی بود که در آن قوانین براساس اراده و خواست بشر تنظیم می‌شد.

ارائه نظریه جنگ تمدن‌ها پس‌از فروپاشی بلوک شرق نظریه‌پردازان غربی پس از فروپاشی بلوک شرق، جنگ را از کشورهای غربی به فرهنگ‌ها و تمدن‌هایی منتقل کردند که در دوران استعمار، تحت سلطه جهان غرب قرار گرفته بود. نظریه جنگ تمدن‌های هانتینگتون نظریه‌ای بود که عملیات نظامی قدرت‌های غربی را در مقابله با مقاومت کشورهای غیرغربی توجیه می‌کرد.

تجربه موفق جنبش تنباکو، فعالیت رقابت‌آمیز عاملان دینی را از اصلاح رفتار به اصلاح ساختار تغییر داد و به جنبش عدالتخانه منجر شد.

نکته

در سطح جهانی می‌توان گفت که پس از انقلاب فرانسه (نخستین انقلاب لیبرال جهان) بود که با اصالت‌بخشیدن به انسان دنیوی، قوانین بر مدار اراده و خواست بشر تنظیم شد.

۵۹- گزینه

(دافل انسانی ۹۷ با تغییر، جامعه‌شناسی ۱- درس ۱۲ - صفحه ۹۸

و جامعه‌شناسی ۲- درس ۹ - صفحه ۸۰ و جامعه‌شناسی ۳- درس ۹ - صفحه ۱۰۲)

ناتوانی در الحاق به فرهنگی که مبهوت آن شده است ویژگی جامعه خودباخته

جهان اجتماعی خودباخته به روش تقلیدی عمل می‌کند و ارتباطش را با فرهنگ و تاریخ خود از دست می‌دهد؛ بنابراین نمی‌تواند به جهان اجتماعی دیگری که مبهوت و مقهور آن شده است، ملحق شود.

در اثر انحراف نظری از مدینه فاضله شکل می‌گیرد مدینه فاضله از بین رفتن آزادی‌های افراد ویژگی جوامع سوسیالیستی

جوامع سوسیالیستی با دو مشکل اساسی مواجه شدند که نخستین آن از بین رفتن آزادی افراد بود.

۶۰- گزینه

(تألیفی، جامعه‌شناسی ۳- درس‌های ۴ و ۵ - صفحه‌های ۳۹، ۴۰ و ۵۰)

خلاق و فعال بودن انسان‌ها در تولید معانی، موجب پیدایش فرهنگ‌ها و جهان‌های اجتماعی مختلف می‌شود. جهان‌های اجتماعی مختلف، معانی ذهنی و فرهنگی متفاوتی پدید می‌آورند؛ مثلاً ممکن است در

یک فرهنگ، علم‌آموزی بر ارزشمندی علم دلالت نکند، بلکه با هدف غلبه بر دیگران یا به دست آوردن شغل پردرآمد انجام شود.

گاهی منظورمان از معنای کنش چیزی است که کنش انسان، نماد و نشانه‌ای از آن است و بر آن دلالت می‌کند؛ مثلاً درس‌خواندن یک دانش‌آموز می‌تواند نشان‌دهنده فضای رقابتی در مدرسه، ارزشمند بودن سوادآموزی در جامعه و ... باشد.

برای فهمیدن دلالت‌های کنش، باید به زمینه فرهنگی‌ای که کنشگر در آن عمل می‌کند، مراجعه کنیم.

بیشتر جوانان و نوجوانان استفاده هر چه بیشتر از اینترنت و بازی‌های رایانه‌ای را به روز بودن، سرگرمی، هیجان، آزادی و توانایی معنا می‌کنند. این قبیل معانی و انگیزه‌ها، عوامل اصلی حضور افراطی جوانان و نوجوانان در فضاهای مجازی است. برای فهم انگیزه جوانان و نوجوانان نمی‌توان از روش‌های تجربی استفاده کرد، بلکه باید همدلانه با جوانان همراه شد تا مسائل زندگی و آرزوهای آن‌ها را فهمید.

۶۱- گزینه

(تألیفی، جامعه‌شناسی ۳- درس ۳ - صفحه‌های ۲۹، ۳۰ و ۳۱)

هدف جامعه‌شناسی تبیینی شناخت نظم اجتماعی برای پیش‌بینی

و کنترل پدیده‌های اجتماعی

پيامد یکسان‌نگاری جامعه و طبیعت ما می‌توانیم پدیده‌ها را در جامعه بشناسیم، اما قادر نخواهیم بود تغییری بنیادین در جامعه به وجود آوریم.

دیدگاه جامعه‌شناسان تبیینی درباره جامعه همه جوامع مسیر یکسانی از پیشرفت را طی می‌کنند و از جوامع ساده به جوامع پیچیده تبدیل می‌شوند.

۶۲- گزینه

(دافل انسانی ۹۷، جامعه‌شناسی ۱- درس ۳ - صفحه ۱۹ و

جامعه‌شناسی ۲- درس‌های ۵ و ۷ - صفحه‌های ۴۳ و ۵۷ و جامعه‌شناسی ۳- درس ۱۰ -

صفحه ۱۱۹ - بخش گفت‌وگو کنید.)

عبارت اول نادرست است؛ زیرا جهان اجتماعی برخلاف (نه مانند) جهان طبیعی با فرهنگ و آگاهی مشترک آدمیان شکل می‌گیرد.

عبارت دوم نادرست است؛ با انقلاب فرانسه، یعنی پس از انقلاب فرانسه (نه قبل از آن) دولت‌هایی شکل گرفتند که خود را با ویژگی‌های

جغرافیایی، تاریخی و به‌خصوص نژادی و قومی تعریف می‌کردند. پیش از انقلاب فرانسه، دولت‌ها خود را با هویت دینی می‌شناختند.

عبارت سوم نادرست است؛ روشنگری با رویکرد دنیوی، هنگامی که با شناخت عقلی همراه باشد، به دلیل این‌که وحی را نمی‌پذیرد به دئیسم ختم می‌شود.

۶۳- گزینه

(تألیفی، جامعه‌شناسی ۳- درس‌های ۳، ۵ و ۷ - صفحه‌های

۲۶، ۴۸، ۴۹ و ۸۰)

گزینه‌ای درست خواهد بود که عبارت‌های آن به ترتیب ناظر بر جامعه‌شناسی تبیینی، تفسیری و انتقادی باشد و بر همین اساس

۲ پاسخ درست است.

بررسی سایر گزینه‌ها:

۱ تبیینی - انتقادی - تفسیری

۳ تبیینی - تبیینی (و البته رویکردهای تفسیری و انتقادی) - تبیینی

۴ تفسیری - تبیینی - انتقادی



۶۴- گزینه ۲ (تألیفی، جامعه‌شناسی ۳- درس ۷- صفحه‌های ۷۷ تا ۸۲ و ۸۲)

الف) طرفداران عدالت اجتماعی معتقدند دولت به نمایندگی از جامعه موظف است نیازهای ضروری همه افراد جامعه را تأمین کند و بدین ترتیب باید همه کودکان از امکانات اولیه برای پیشرفت بهره‌مند شوند و از این طریق بتوانند براساس توانایی و شایستگی خود با دیگران رقابت کنند.

ب) اندیشمندان اجتماعی که مخالف قشربندی اجتماعی هستند، عدالت اقتصادی را مهم می‌دانند.

ج) جامعه‌شناسان انتقادی بر ضرورت انتقاد علمی از ساختارهای سرکوبگر تأکید می‌کنند تا زمینه شکل‌گیری ساختارهای اجتماعی انسانی‌تر فراهم شود.

۶۵- گزینه ۲ (دافل انسانی ۹۷ با تغییر، جامعه‌شناسی ۲- درس ۹- صفحه‌های ۷۹ و ۸۱ و جامعه‌شناسی ۳- درس ۹- صفحه‌های ۱۰۳ و ۱۰۴)

جامعه آرمانی مارکس از فردگرایی لیبرالیستی و اقتصاد سرمایه‌داری عبور می‌کرد.

ابن خلدون (نه فارابی) با تأثیرپذیری از قرآن به دنبال شناخت سنت‌های الهی در جامعه بود.

بررسی سایر گزینه‌ها:

۱) پیدایش طبقه جدید بر مدار قدرت از مشکلات جوامع سوسیالیستی بود، و مارکس در نظریات خویش آن را مورد توجه قرار نداده بود.

۲) لیبرالیسم با تکیه بر شعار آزادی و به‌خصوص آزادی اقتصادی، عدالت را نادیده گرفته بود. عدالت اقتصادی شعار مارکس و جوامع سوسیالیستی بود، هر چند که به بهانه آن، نه تنها آزادی معنوی، بلکه آزادی دنیوی افراد نیز از بین رفت.

ابوریحان بیرونی در کتاب تحقیق ماللهند با روش تجربی و تفهیمی، فرهنگ جامعه هند را توصیف کرد.

۳) هر دو عبارت درست است.



۷۰- گزینۀ ۲ (تألیفی، فصل ۲ - صفحه ۴۴)

براساس جدول زیر پایان نوجوانی، شروع به کار کردن و استقلال از والدین است.

دوره زندگی	دامنه سنی
(۱) طفولیت	دو سال اول زندگی
دوره کودکی	۲ تا ۷ سالگی (برخی کودکان ۱ تا ۳ ساله (قبل از دبستان)
	۳) کودکی دوم ۷ تا ۱۲ سالگی (تا شروع بلوغ جنسی)
دوره نوجوانی	۱۲ تا ۲۰ سالگی (برخی پایان نوجوانی را زمانی می‌دانند که فرد شروع به کار کند و از والدین مستقل شود).
دوره بزرگسالی	۵) جوانی (بزرگسالی اول) ۲۰ تا ۴۰ سالگی
	۶) میانسالی (بزرگسالی دوم) ۴۰ تا ۶۵ سالگی
	۷) پیری ۶۵ سال به بالا

۷۱- گزینۀ ۲ (تألیفی، فصل ۴ - صفحه ۹۷)

یکی از ساده‌ترین شیوه‌های انتقال اطلاعات از حافظه کوتاه‌مدت به بلندمدت، بازگویی و تمرین است. در مورد ۲ توجه داشته باشید که اگر به اطلاعات حافظه حسی توجه یا دقت کنیم، آن‌گاه وارد حافظه کوتاه‌مدت می‌شوند. (شیوه انتقال اطلاعات از حافظه حسی به کوتاه‌مدت)

۷۲- گزینۀ ۲ (تألیفی، فصل ۴ - صفحه ۱۰۱)

طبق نمودار ابینگهوس، در یک ساعت اول تقریباً نیمی از مطالبی که به حافظه سپرده می‌شود، فراموش می‌شود و بعد از آن با گذشت زمان از شدت فراموشی، کاسته می‌شود.

۷۳- گزینۀ ۲ (تألیفی، فصل ۵ - صفحه ۱۱۹)

- حل مسئله دارای پنج مرحله است:
- تشخیص مسئله؛ (۲) به کارگیری راه حل‌های مناسب؛
 - ارزیابی راه‌حل؛ (۴) بازبینی و اصلاح راه‌حل‌ها؛
 - انتخاب راه‌حل‌های جایگزین. (۵)

۷۴- گزینۀ ۲ (تألیفی، فصل ۵ - صفحه‌های ۱۳۰ و ۱۳۱)

موفقیت در حل مسئله، خوشایند و لذت‌بخش است، اما ناتوانی در حل مسئله، وضعیت عاطفی ناخوشاندی را ایجاد می‌کند که «ناکامی» نام دارد و ناکامی نیز خود باعث پرخاشگری می‌شود. (در نتیجه گزینه‌های ۲ و ۳ نادرست است.)

از طرفی دیگر، ناتوانی در حل مسئله، فرد را از رسیدن به هدف مورد نظر بازمی‌دارد؛ در نتیجه، احساس فشار روانی می‌کند. بنابراین یکی از روش‌های کاهش فشار روانی، پرورش روش‌های درست حل مسئله است. افرادی که مدام در حالت فشار روانی قرار دارند، روش‌های کارآمد حل مسئله را نمی‌دانند. (در نتیجه گزینه‌های ۲ و ۴ نادرست است.)

روانشناسی

۶۶- گزینۀ ۲ (تألیفی، فصل ۱ - صفحه‌های ۱۹ و ۲۰)

دلیل دشواری رسیدن به یافته‌های یکسان در روان‌شناسی، پیچیدگی پژوهش‌های مربوط به انسان، رعایت مسائل اخلاقی، تأثیر ارزش‌ها در نگاه و تفسیر پدیده‌های انسانی و ... است. از این رو، روش‌های تجربی و علمی، همواره با محدودیت‌هایی در تبیین پدیده‌های انسانی مواجه بوده و نمی‌تواند پاسخ بسیاری از پرسش‌های بشر را بدهد.

۶۷- گزینۀ ۱ (تألیفی، فصل ۱ - صفحه‌های ۲۸ و ۲۹)

مسائلی را که با کمک مشاهده مستقیم امکان‌پذیر نیست، می‌توان با استفاده از پرسش‌نامه‌ها مطالعه کرد. در این حالت، محقق از خود فرد درباره رفتار یا افکار خاص او می‌پرسد. برخی موضوعات را نمی‌توان به صورت مستقیم مشاهده و یا با کمک پرسش‌نامه‌های از پیش تعیین شده مطالعه کرد؛ محققان در چنین حالتی از روش مصاحبه استفاده می‌کنند.

۶۸- گزینۀ ۲ (تألیفی، فصل ۲ - صفحه‌های ۳۰ و ۳۱)

در روان‌شناسی به رفتارهای وابسته به آمادگی زیستی «ریش یا پختگی» می‌گویند. ریش یا پختگی به معنای آمادگی زیستی است که خود دارای برنامه رشد طبیعی و منظمی است. در نتیجه، عوامل محیطی نیز می‌تواند تا حدودی بر ریش یا پختگی تأثیر بگذارد.

۶۹- گزینۀ ۲ (تألیفی، فصل ۲ - صفحه ۴۲)

متخصصان رشد معتقدند علاوه بر عوامل زیستی، عوامل محیطی نیز در تغییرات رشدی مؤثر هستند. عوامل محیطی در بیرون از فرد وجود دارد و بر نحوه بروز تغییرات در جنبه‌ها و در مراحل مختلف رشد تأثیرگذار است.

یادگیری یکی از مهم‌ترین عوامل محیطی است که بر روی تغییرات رشدی تأثیر بسزایی دارد. بسیاری از توانمندی‌های جسمانی و شناختی به موازات افزایش سن در کودکان از طرق مختلف به یادگیری نیاز دارد؛ مثلاً با افزایش سن، تعداد لغاتی که کودکان می‌توانند به زبان بیابورند، افزایش می‌یابد، به شرطی که کودکان در محیط خود این لغات را به صورت مکرر شنیده باشند و در این مورد آموزش دیده باشند.

برای یادآوری بهتر:

۲) پیامدهای بیماری‌های جسمانی: اگر فردی مبتلا به بیماری‌ها و مشکلات جسمانی باشد، عوارض و مشکلات روانی نیز در وی بروز می‌کند؛ مثلاً یک فرد مبتلا به سرطان که به سرعت ناامید می‌شود و احساس غمگینی می‌کند.

ناتوانی در حل مسئله
 - ناکامی ← پرخاشگری
 - فشار روانی ← ندانستن روش‌های کارآمد حل مسئله
 - احساس فشار روانی مداوم

۷۵- گزینه ۲ (خارج انسانی ۹۷ با تغییر، فصل ۴ - صفحه ۹۱)

مراحل سه‌گانه حافظه به این شکل است:

رمزگردانی ← ذخیره‌سازی (اندوزش) ← بازیابی
 رمزگردانی، گام به حافظه سپردن اطلاعات است. نگه‌داری اطلاعات را ذخیره‌سازی یا اندوزش می‌نامند و بازیابی نیز به معنای به خاطر آوردن اطلاعات ذخیره‌شده است.

۷۶- گزینه ۲ (تألیفی، فصل ۵ - صفحه ۱۳۰)

ناکامی باعث پرخاشگری می‌شود. هر قدر شهروندان جامعه از مهارت‌های حل مسئله آگاه باشند، احتمال استفاده از روش‌های تهاجمی و پرخاشگری کمتر خواهد بود.

۷۷- گزینه ۲ (تألیفی، فصل ۶ - صفحه ۱۴۶)

در سبک تصمیم‌گیری اجتنابی، فرد قصد دارد تصمیم بگیرد، اما این اتفاق رخ نمی‌دهد و یا تصمیمی را در ذهن خود می‌گیرد، اما هیچ‌گاه تصمیم او عملی نمی‌شود. به همین دلیل است که افراد دارای این سبک، «کار امروز را به فردا می‌اندازند» و یا به قولی «دست، دست می‌کنند». آن‌ها بر این باورند که همه‌چیز خود به خود درست می‌شود، به همین دلیل زمان را از دست می‌دهند و مشکل آن‌ها بیشتر می‌شود.

در سبک تصمیم‌گیری احساسی ۱، ملاک تصمیم‌گیری، عواطف و هیجانات زودگذر است.

در سبک تصمیم‌گیری وابسته ۲، فرد به جای فکر کردن، از دیگران کورکورانه اطاعت و گاهاً تقلید می‌کند.

در سبک تصمیم‌گیری تکانشی ۳، فرد به صورت ناگهانی و با عجله و بدون محاسبه تصمیم می‌گیرد.

۷۸- گزینه ۲ (تألیفی، فصل ۷ - صفحه ۱۶۲)

انگیزه‌ها می‌توانند از نظر جهت (یعنی بیرونی یا درونی بودن) و شدت (یعنی میزان و شدت نیروی محرکه) در افراد، متفاوت باشند.

۷۹- گزینه ۲ (تألیفی، فصل ۴ - صفحه‌های ۹۷ و ۹۸)

در حافظه معنایی، دانش عمومی ذخیره می‌شود، اما تجربه‌های مشخصی که مربوط به یک زمان و مکان خاص هستند؛ در حافظه رویدادی جای دارند. در بین گزینه‌ها تمامی موارد جزء دانش عمومی هستند (حافظه معنایی)، به جز ۳ که در مورد یک رویداد در یک تاریخ و زمان خاص سؤال کرده است و بنابراین مربوط به حافظه رویدادی می‌باشد.

۸۰- گزینه ۲ (تألیفی، فصل ۸ - صفحه ۱۹۱)

در روان‌شناسی سلامت، متغیرهای روان‌شناختی در نقش بررسی می‌شوند: (۱) عامل ایجاد بیماری‌های جسمانی: برخی از مسائل روانی در ایجاد انواع بیماری‌های جسمانی مؤثر است؛ به طور مثال، تجربه اضطراب و فشارهای زیاد در زندگی ممکن است به بیماری‌های قلبی - عروقی و سایر بیماری‌های جسمانی منجر شود.

۱۰۵- گزینه ۲ (فارج انسانی ۹۷، تاریخ ۲- درس ۱- صفحه ۸)
از برجسته‌ترین منظومه‌های حماسی و تاریخی، اثر گران سنگ و بلند آوازه شاهنامه حکیم ابوالقاسم فردوسی است.

۱۰۶- گزینه ۲ (تألیفی، تاریخ ۲- درس ۵- صفحه ۴۴)
پس از رحلت پیامبر ﷺ و آغاز خلافت ابوبکر بن ابی قحافه، تعداد زیادی از قبیله‌های بادیه‌نشین عربستان که در سال‌های پایانی زندگی رسول خدا و پس از گسترش قدرت مسلمانان، اسلام آورده بودند و با تعلیم آن انس و آشنایی نداشتند، به مخالفت با او پرداختند. بررسی سایر گزینه‌ها:

۱) دوره خلیفه دوم و سوم ۲) دوره خلیفه سوم ۳) دوره خلیفه دوم

۱۰۷- گزینه ۳ (فارج انسانی ۹۷ با تغییر، تاریخ ۲- درس ۱۴- صفحه ۱۵۲)
میدان نقش جهان یکی از زیباترین و مهم‌ترین مجموعه‌های تاریخی ایران و جهان و نماد معماری صفوی محسوب می‌شود.

۱۰۸- گزینه ۲ (فارج انسانی ۹۷، تاریخ ۲- درس ۱۶- صفحه ۱۷۴)
جنگ‌های صلیبی تأثیر فراوانی بر رشد شهرها و تجارت به ویژه در مناطق ساحلی اروپا گذاشت. تأثیر این جنگ‌ها بر رونق و شکوفایی شهرها در ایتالیا بیش از سایر سرزمین‌های اروپایی بود. با گسترش شهرها و رشد تجارت، مشاغل و حرفه‌های گوناگونی شکل گرفت و قشر جدیدی از شهرنشینان ثروتمند شامل بازرگانان، بانکداران و صاحبان صنایع سر برآوردند که به آن‌ها «بورژوا» می‌گفتند.

۱۰۹- گزینه ۲ (تألیفی، تاریخ ۳- درس ۱- صفحه ۵)
میرزا فتحعلی خان آخوندزاده، یکی از متفکران دوره قاجار، با این که مورخ نبود، تاریخ‌نویسی سنتی را به شیوه علمی نقد کرد.

۱۱۰- گزینه ۳ (فارج انسانی ۹۷ با تغییر، تاریخ ۳- درس ۲- صفحه ۱۷)
پیروزی‌های برق‌آسای نادر در جنگ‌های داخلی و خارجی، زمینه نشستن او بر تخت شاهی را فراهم آورد. او نخست تهماسب دوم را به بهانه بی‌کفایتی از سلطنت خلع کرد. سپس بزرگان کشور، علما و سران ایل‌ها و طوایف را به شورای دشت مغان فراخواند و شرایطی را برای پذیرفتن سلطنت مطرح کرد.

نکته

در سؤالات تاریخ کنکور، باید به ترتیب دقیق حوادث در کتاب دقت کرد. در کتاب، محتوای ۲ درست بعد از «خلع تهماسب دوم» آمده، پس پاسخ سؤال است. اما ۲، از «شروط نادر در شورای دشت مغان» بوده است نه از «اقدامات نادر»، پس نمی‌تواند پاسخ صحیح باشد. ۱ نیز مربوط به قبل از خلع تهماسب دوم است.

۱۱۱- گزینه ۳ (تألیفی، تاریخ ۳- درس ۶- صفحه ۹۰)
قرارداد ۱۹۱۹ بین ایران (دولت وثوق‌الدوله) و انگلستان منعقد شد. به موجب این قرارداد، اداره امور دارایی و برخی دیگر از ادارات و وزارتخانه‌های ایران در اختیار انگلستان قرار می‌گرفت؛ مسئولیت تجدید سازمان و ایجاد ارتش یکپارچه ایران و تأمین اسلحه و تدارکات آن نیز به افسران انگلیسی داده می‌شد. در عوض، انگلستان متعهد می‌شد که وامی در اختیار دولت ایران قرار دهد تا تحت نظارت کارشناسان انگلیسی هزینه شود.

۱۱۲- گزینه ۲ (فارج انسانی ۹۷ با تغییر، تاریخ ۳- درس ۸- صفحه ۱۱۲)
یکی از تحولات مهم جهان پس از جنگ جهانی دوم، به قدرت رسیدن کمونیست‌ها در چین بود.

تاریخ

۱۰۱- گزینه ۲ (فارج انسانی ۹۷ با تغییر، تاریخ ۱- درس ۳- صفحه ۲۵)
حفاری، یکی از مراحل حساس کار باستان‌شناسان به شمار می‌رود و نیازمند دانش، تجربه و دقت فراوان است؛ چرا که ممکن است با کوچک‌ترین اشتباه، آسیب بزرگی به آثار و بناهای تاریخی در حال کاوش وارد شود ← پس حفظ آثار باستانی به عنوان مدرک تاریخی، نیازمند دقت فراوان در مرحله حفاری است.

۱۰۲- گزینه ۲ (تألیفی، تاریخ ۱- درس ۱۲- صفحه ۱۱۲)
در دوران ساسانیان، موبدان زرتشتی، مدافع نابرابری‌های اجتماعی و امتیازات طبقه حاکم بودند و چنین وانمود می‌کردند که این تفاوت‌ها و تمایزها برای حفظ نظم و ثبات کشور لازم است و رفتن از طبقه‌ای به طبقه دیگر موجب فاسدشدن جامعه می‌شود.

۱۰۳- گزینه ۱ (فارج انسانی ۹۷ با تغییر، تاریخ ۱- درس ۱۶- صفحه ۱۴۸)
از آثار برجسته معماری دوران اشکانیان می‌توان به بقایای شهر نسا، صدررازه (دامغان)، معبد آناهیتا در شهر کنگاور در استان کرمانشاه، کوه‌خواجه سیستان و کاخ شهر هترا (الحضر) در نزدیکی موصل در کشور عراق اشاره کرد.

۱۰۴- گزینه ۲ (فارج انسانی ۹۷ با تغییر، تاریخ ۱- درس ۱۶- صفحه ۱۵۰)
از جمله ویژگی‌های برجسته معماری دوره ساسانی، کاربرد وسیع گنبد، ایوان و طاق در ساخت بناها به ویژه کاخ‌ها بود. معماران چیره‌دست ایرانی در آن زمان، فنون و مهارت‌های ساخت گنبد را چنان توسعه و ترقی دادند که سبک کار آنان، الگویی برای معماران در دوران اسلامی شد و حتی معماران اروپایی نیز آن را تقلید کردند.



۱۱۳- **گزینة ۱** (خارج انسانی ۹۷ با تغییر، تاریخ ۳- درس ۱۲- صفحه ۱۵۱)

مهم‌ترین انگیزه صدام برای هجوم نظامی به ایران و هدف‌های او از این هجوم عبارت بودند از:

(۱) حاکمیت بر آبراه مهم اروندرود، دسترسی و تسلط بر خلیج فارس و جدایی جزایر سه‌گانه ابوموسی، تنب کوچک و بزرگ و استان خوزستان از ایران؛ (۲) تضعیف و نابودی انقلاب اسلامی و جلوگیری از انتشار افکار انقلابی در میان مردم عراق و مسلمانان سایر کشورها؛ (۳) رسیدن به رهبری جهان عرب و ایفای نقش ژاندارمی در منطقه.

مهم

۲ یعنی «جداکردن تمام بنادر و سواحل ایرانی خلیج فارس از خاک ایران» نادرست است، زیرا طبق متن کتاب، «حاکمیت بر آبراه مهم اروندرود، دسترسی و تسلط بر خلیج فارس و جدایی جزایر سه‌گانه ابوموسی، تنب کوچک و بزرگ و استان خوزستان از ایران» هدف صدام بوده، نه جدایی تمام بنادر ایرانی خلیج فارس.

زبان عربی

۸۱ - گزینه ۱

(دافل انسانی ۹۸، عربی ۲ - درس ۳ - ترجمه)

«إن»: اگر (رد گزینه‌های ۲ و ۴) - «سَمِعْتَ» (فعل شرط): شنیدی، گوش دادی (البته دقت کنید که «گوش دادن» به طور دقیق با «الاستماع» معادل است.) - «کلاماً»: سخنی - «تَعَلَّمْتُ» (جمله وصفیه): که آن را می‌دانی - «فَهُوَ تَذَكَّرْتُ» (جواب شرط): پس آن تذکر است (رد سایر گزینه‌ها) - «إن لا تَعْلَمُ»: اگر نمی‌دانی (رد ۲) - «فَقَكَّرْتُ»: پس فکر کن (رد ۳) - «فیه»: درباره آن (رد ۲)

نکات

۱) اسم نکره در جمله اگر خبر باشد، معمولاً به صورت معرفه ترجمه می‌شود: «هو تَذَكَّرْتُ: آن تذکر است» (و نه «آن تذکری است»).

۲) طبق قواعد درس ۵، عربی ۲، در الگوی «ماضی + اسم نکره + مضارع در جمله وصفیه» فعل مضارع معمولاً به ماضی استمراری ترجمه می‌شود؛ پس بعد از «سَمِعْتَ کلاماً»، برای «تَعَلَّمْتُ» هم «که آن را می‌دانستی» (ماضی استمراری) صحیح است و هم «که آن را می‌دانی» (مضارع اخباری).



۸۶- گزینۀ ۲ (دافل انسانی ۹۸، عربی ۱- درس ۵ و عربی ۳- درس ۲- ترجمه)

ترجمۀ صحیح: «سرهايمان زير اشعة خورشيد فروزان سوزانده می‌شود!»
 («تُحَرَّقُ» فعل مجهول است.) در سایر گزینۀها نیز به ترتیب «لا يُنصَر»
 و «يُعَدُّ» و «تُنْتَجَّحُ» فعل مجهول‌اند که درست ترجمه شده‌اند.

۸۷- گزینۀ ۲ (دافل انسانی ۹۸، عربی ۱- درس ۴ و عربی ۲- درس ۱- ترجمه)

ترجمۀ صحیح: «و نجات‌دادن انسانی مثل این انسان، بسیار سخت‌تر است!» (إنقاذ) مصدر متعدی از باب «إفعال»، «ک» به معنای «مثل» و «أصعب» اسم تفضیل است.)

نکته

وقتی بعد از «مَن» دو فعل مضارع بیاید که معلوم نیست آخرشان تغییر کرده یا نکرده، این جمله می‌تواند شرطی باشد یا نباشد! اگر شرطی باشد، «مَن = هر کس» و اگر شرطی نباشد، «مَن = کسی که»: «مَن یقصد ... یجب»: «کسی که قصد دارد ... باید ...» (غیر شرطی) یا «هر کس قصد دارد ... باید ...» (شرطی)

۸۸- گزینۀ ۱ (دافل انسانی ۹۸، عربی ۱- درس ۸- تعریب)

دانشنامه: «الموسوعة، دائرة المعارف» - فرهنگ بسیار کوچکی (نکره): «مُعْجَمٌ صَغِيرٌ جَدًّا» (رد سایر گزینۀها) - تعداد اندکی (نکره): «قَلِيلًا» (رد سایر گزینۀها) - از علوم (معرفه): «مِنَ الْعُلُومِ» (رد سایر گزینۀها) - در بر دارد: «يَجْمَعُ، يَشْمَلُ»

دقت‌کنید

در ترکیب «فرهنگ بسیار کوچکی» چون کلمۀ آخر نکره است، کل این ترکیب، نکره است. سپس جملۀ «که ... در بر دارد» این ترکیب نکره را توصیف کرده، پس اسلوب جملۀ بعد از نکره (نکره + جملۀ وصفیه) برای ترجمۀ آن به عربی مناسب است (معجمٌ صغیرٌ جدًّا + یجمعُ).

۸۹- گزینۀ ۲ (دافل انسانی ۹۸، عربی ۲- درس ۲- مفهوم)

جملۀ «ارزش نعمت‌ها را فقط کسی می‌داند که مصیبتی بر او فرود آمده است!» و مصرع «از آب‌انبارها درباره سوارانی که در بیابان‌ها تشنه و سرگردان‌اند، بپرس!» هر دو بر این مفهوم دلالت دارند که ارزش نعمت‌ها (مثل آب) را کسی می‌داند که آن را از دست داده است (مثل سواران تشنه در بیابان)!

بررسی سایر گزینۀها:

۱) به خدا که ما عشقی را بدون سرزنش ندیده‌ایم! (عاشق همیشه سرزنش می‌شود!)

۲) چه قدر زندگی‌ام را تلخ می‌کنی، حال آن‌که حاملِ غسل هستی؟! (زیبارویان، عاشقان را می‌آزارند!)

۳) گاهی چشمۀ زندگی در تاریکی‌ها جست‌وجو می‌شود! (گاه خواسته انسان جایی است که او فکرش را نمی‌کند!)

ترجمۀ متن:

«گرگ حیوانی است که مشابه بعضی از انواع سگ‌ها است، آن وحشی و دارای فکّی با قدرتی فوق‌العاده برای شکار طعمه و حمل آن در فاصله‌هایی طولانی می‌باشد. گرگ‌ها تنها و یا زوج‌زوج در مناطق کوهستانی زندگی می‌کنند، به گونه‌ای که دیدن آن‌ها در آن‌جا سخت می‌شود! فقط در خلال زمستان دور هم جمع می‌شوند تا هنگامی که به دنبال غذا می‌گردند در گروه باشند و هر چه سرما شدت گیرد، گرگ‌ها

۸۲- گزینۀ ۳ (دافل انسانی ۹۸، عربی ۱- درس ۵ و عربی ۳- درس ۲- ترجمه)

«هناك» (ابتدای جمله). وجود دارد، هست (رد ۱) - «عمق ظلام المحيط»: عمق تاریکی اقیانوس (رد سایر گزینۀها: «ظلام» مصدر و به معنای «تاریکی» است، صفت به معنای «تاریک» نیست.) - «أسماکٌ مُضِيئَةٌ» (نکره): ماهی‌هایی نورانی (رد ۲) - «أشاهدُها»: جملۀ وصفیه اولش «که» می‌خواهد: که من آن‌ها را مشاهده می‌کنم (رد سایر گزینۀها: به ... نگاه می‌کنم = «أُنظُرُ إِلَيْ» - «أنا»: من - «متعجباً» (حال): با تعجب

نکته

حال یا یک اسم است (حال مفرد) و یا یک جمله است (جملۀ حالیه)؛ حال مفرد غالباً به صورت قید ترجمه می‌شود «متعجباً: متعجبانه، با تعجب»، اما می‌تواند با جمله نیز ترجمه شود: «در حالی که متعجبم».

۸۳- گزینۀ ۱ (دافل انسانی ۹۸، عربی ۱- درس ۲ و عربی ۳- درس ۱- ترجمه)

«إن»: اگر (رد گزینۀهای ۳ و ۴) - «تَقْضُ» (فعل شرط): قصد کنی، بخواهی (رد سایر گزینۀها: فعل شرط اگر مضارع باشد، نمی‌تواند ماضی ترجمه شود.) - «أن ترمي» (مضارع التزامی): پرتاب کنی - «التَّفَايَاتُ» (معرفه): زباله‌ها (رد ۴) - «مکانٍ غیر مناسب»: مکانی نامناسب - «إعلمُ» (فعل امر، جواب شرط): بدان (رد سایر گزینۀها: «این» در ۳ اضافه است.) - «ألك»: که تو (رد سایر گزینۀها) - «ضَيَّعَتْ»: ضایع ساختهای

نکته

وقتی در آغاز جواب شرط، حرف «فَ» (پس) می‌آید، می‌توانیم آن را ترجمه نکنیم.

۸۴- گزینۀ ۱ (دافل انسانی ۹۸، عربی ۳- درس ۱ و عربی ۳- درس ۲- ترجمه)

«كُلُّ النَّاسِ»: همه مردم (رد گزینۀهای ۳ و ۴) - «سواءً» (خبر): برابرند (رد سایر گزینۀها: «با هم» اضافه است.) - «ما هم» (ما) این‌جا حرف نفی است: «نیستند» - «سوی»: جز (رد گزینۀهای ۲ و ۴)؛ در ۲ «چیزی» اضافه است. - «أُمٌّ و أَبٌ» (اسم مفرد نکره، معنای «یک» را درون خود دارد): یک پدر و مادر (رد گزینۀهای ۲ و ۳) - «و» (حالیه): در حالی که (رد گزینۀهای ۳ و ۴) - «الجَهَّالُ» (جمع مکسر «جاهل»): نادانان (رد گزینۀهای ۲ و ۳) - «يَفْتَخِرُونَ»: افتخار می‌کنند (رد گزینۀهای ۲ و ۳) - «نَسَبٌ»: نسب (رد گزینۀهای ۲ و ۴)

۸۵- گزینۀ ۲ (دافل انسانی ۹۸، عربی ۲- درس ۷- ترجمه)

«مُؤَلَّفَةٌ»: نویسنده آن - «لَمْ يَكُنْ» (ماضی ساده یا نقلی منفی): نبود، نبوده است (رد گزینۀهای ۲ و ۴) - «قَادِرٌ أَعْلَى»: قادر به (رد سایر گزینۀها) - «تَحْرِيكٌ يَدِهِ»: حرکت دادن دستش (رد گزینۀهای ۱ و ۴) - «يَرْسَمُ» (در این‌جا): نقاشی می‌کرد (رد سایر گزینۀها) - «يُنْشِدُ» (در این‌جا): شعر می‌سرود (رد گزینۀهای ۳ و ۴) - «يُؤَلِّفُ» (در این‌جا): تألیف می‌کرد (رد گزینۀهای ۳ و ۴)

نکته

وقتی ابتدای جمله‌ای، یک فعل ماضی از «کان» می‌آید، فعل‌های مضارع بعدش تحت تأثیر آن به صورت ماضی استمراری ترجمه می‌شوند؛ مثل «يَرْسَمُ و يُنْشِدُ و يُؤَلِّفُ» بعد از «لَمْ يَكُنْ» (ماضی منفی).

۹۵- گزینه ۲

(داخل انسانی ۹۸، عربی ۱- درس ۲- حرکات کلمات)

«عشرین» (۲۰) از اعداد عقود است و به صورت «عشرین» درست است نه «عشرین».

نکته

اعداد عقود (۲۰، ۳۰، ۴۰، ۵۰، ۶۰، ۷۰، ۸۰، ۹۰) مثل «جمع مذکر سالم» هستند و آخرشان فقط «وَنَ» یا «یَنَ» می‌آید (عشرون، عشرين ... تسعون، تسعين).

۹۶- گزینه ۲

(داخل انسانی ۹۸، عربی ۲- درس ۱- قواعد اسم مکان))

گزینه‌ای را که بر مکان دلالت دارد، مشخص کن.
«مساکن» جمع «مسکن» بر وزن «مَفْعَل» و به معنای «خانه، سکونتگاه» اسم مکان است.

بررسی سایر گزینه‌ها:

۱ «مقاتلین» جمع «مقاتل»، اسم فاعل از مصدر «مُقَاتَلَة» است. (مقاتلینا = مقاتلین + نا)

۲ «مفاخر» جمع «مَفْخَرَة» گرچه در وزن «مَفْعَلَة» است، اما چون بر مکان دلالت ندارد، اسم مکان نیست (باعث افتخار).

۴ «مصالح» جمع «مَصْلَحَة» نیز مثل «مفاخر» بر مکان دلالت ندارد و بنابراین اسم مکان نیست (مصلحت، نفع).

۹۷- گزینه ۲

(داخل انسانی ۹۸، ترکیبی - قواعد کاربرد ضمیر))

ضمیر «أنت» برای تأکید را مشخص کن.
وقتی ضمایر جدای (أنت، أنت، أنتما، أنتم، أنتن) بعد از فعل امر می‌آیند، روی فاعل تأکید می‌کنند؛ در ۲ «اعْمَلْ» (انجام بده) فعل امر است که ضمیر «أنت» بعدش جداگانه بر فاعلش تأکید کرده: «کار نیک را خود انجام بده قبل از آن که درباره‌اش سخن بگویی!»

بررسی سایر گزینه‌ها:

۱ «أنت» صرفاً مبتداست و تأکید ندارد: «تو کسی هستی که پیش از ما آن‌چه را در افکار ما جریان دارد، می‌دانی!»

۲ «أنت» مبتدا در آغاز جمله حالیه است، بی‌تأکید: «خداوند تو را بهترین مردم قرار داده است، در حالی که تو همواره به آنان سود می‌رسانی!»

۴ باز «أنت» فقط مبتداست: تو، فقط جانِ مطمئن هستی، در سختی‌ها به تو پناه می‌بریم!

نکته

«إنما» به معنای «فقط، تنها، صرفاً» بر حصر دلالت دارد و ربطی به ضمیر «أنت» ندارد!

۹۸- گزینه ۳

(داخل انسانی ۹۸، عربی ۱- درس ۳- قواعد فعل لازم و متعدی))

گزینه‌ای را که در آن فعل لازم هست، مشخص کن.
فعل‌های ۳ هر دو لازم‌اند: «قد أمنت: ایمان آورده‌ام» و «لا تُنمِر: میوه نمی‌دهد»؛ بنابراین هیچ مفعولی در جمله نیامده است: «ایمان آورده‌ام که نهال گردو معمولاً میوه نمی‌دهد، مگر بعد از ده سال!»
بررسی سایر گزینه‌ها:

۱ «يَأْمُرُ» فعل متعدی و ضمیر «نا» مفعولش است: «والدین ما را به امانتداری برای دوستانمان امر می‌کنند.»

خشن تر و شجاع تر می‌شوند و به دنبال غذا به سمت مکان‌های شلوغ، مانند باغ‌ها می‌روند، و این حیوان برای محافظت از سلامت خود تلاش‌هایی غیرعادی را به کار می‌برد.

گرگ‌ها در طول روز در گودالی بین صخره‌ها می‌خوابند و شب‌هنگام برای شکار بیرون می‌آیند و امکان دارد مسافتی بین ۴۸ تا ۶۴ کیلومتر را در یک شب طی کنند!

۹۰- گزینه ۱

ترجمه عبارت سؤال: «گرگ‌ها به طور گروهی زندگی می‌کنند به دلیل»

ترجمه و بررسی گزینه‌ها:

۱ سرما در زمستان و سختی تهیه غذا در آن!

۲ این‌که در مناطق کوهستانی و صعب‌العبور شکار می‌کنند!

۳ جست‌وجوی غذا و شدت خشونت گرگ‌ها در آن!

۴ بیرون آمدن آن‌ها در شب نه برای شکار، پس در خلال فصل زمستان گرد هم جمع می‌شوند!

۹۱- گزینه ۲

ترجمه عبارت سؤال: «چه چیزی سبب افزایش خشونت و جرأت در گرگ‌ها می‌شود؟»

ترجمه و بررسی گزینه‌ها:

۱ زندگی اجتماعی که گرگ‌ها آن را برمی‌گزینند!

۲ فصل زمستان و سرمای آن و کمبود شکار در آن!

۳ این‌که ممکن است آن‌ها مسافت‌هایی طولانی را با سرعت زیادی بپیمایند!

۴ سکونت آن‌ها در کوه‌ها به طوری که دیدن آن‌ها برای انسان سخت می‌شود!

۹۲- گزینه ۱

ترجمه و بررسی گزینه‌ها:

۱ فک قوی گرگ به او در شکار طعمه کمک می‌کند! (درست است.)

۲ گرگ‌ها تنهایی و یا زوج زوج زندگی می‌کنند، زیرا حیواناتی وحشی هستند!

۳ هنگام طلوع خورشید گرگ‌ها از بین صخره‌ها به طور جمعی برای شکار خارج می‌شوند!

۴ آن شبیه بعضی از انواع سگ‌ها است، اما توان آن برای شکار کم‌تر از دیگر حیوانات است!

۹۳- گزینه ۱

«يُشْبِه» بر وزن «يُفْعِل» و از باب «إفعال» است؛ بنابراین مصدر آن «إشباه» است نه «تشبيه». ضمناً «يُشْبِه» بعضی انواع الکلاب» یعنی «شبیه است به بعضی انواع سگ‌ها» که آمدن حرف اضافه «به» نشان می‌دهد که «بعضی» مفعول است نه فاعل.

۹۴- گزینه ۲

«المحافظة» در این عبارت به معنای «مراقبت کردن» است پس مصدر باب «مفاعلة» است نه اسم مفعول.



۲ «يَضُمُّ» فعل متعدی و «مفردات» مفعولش است: «فرهنگ القاموس واژه‌های بسیاری را به زبان عربی در بر می‌گیرد.»

۳ «يَحْرَكُ» فعل متعدی و «جناخیه» مفعولش است: «مرغ مگس بال‌های کوچکش را به شکلی حرکت می‌دهد که پرنده‌گان دیگر نمی‌توانند.»

۹۹- گزینه ۲ (داغل انسانی، ۹۸، عربی ۳- درس ۴- قواعد (مفعول مطلق))

گزینه‌ای را که در آن تأکید فعل هست، مشخص کن. (منظور از «تأکید فعل» مفعول مطلق تأکیدی است.)

۱ «نَعَصِي» فعل ثلاثی مجزّد و «عُصِيَانًا» مصدر آن است که به شکل نکره و منصوب بعد از آن آمده و صفت یا مضاف‌الیه به همراه ندارد، بنابراین مفعول مطلق تأکیدی است که روی فعل تأکید می‌کند. بررسی سایر گزینه‌ها:

۱ «حَيَّرَ» فعل ماضی (از باب تفعیل: تُخَيِّر) است و «اختیار» (مصدر از باب «إفْتَعَال») مجرور به حرف جرّ است.

۲ «قَبِلَ» فعل ماضی (از باب تفعیل: تَقْبِيل) است و «يَقْبِلُونَ» (مضارع از باب إفعال: إقبال) است؛ مصدری وجود ندارد.

۳ «يَقْضُمُ» فعل مضارع (ثلاثی مجزّد) است و مصدری وجود ندارد.

۱۰۰- گزینه ۲ (داغل انسانی، ۹۸، عربی ۲- درس ۳- قواعد (اسلوب شرط))

«ما»ی شرطیه را مشخص کن.

«ما» ادات شرط، «تَعْمَلُ» فعل شرط و «تَجِدُ» جواب شرط است: «هر چه از نیکی در دنیا انجام دهی، ثمره‌اش را در آخرت می‌یابی.» بررسی سایر گزینه‌ها:

۱ «ما أَظْلَمَ» أسلوب تعجب است (صيغة «ما أَفْعَلُ» بر تعجب دلالت دارد): انسان در زندگی‌اش برای ضعیفان چه ظالم است!

۲ «ما» حرف نفی است («ما مِن ...» یعنی «هیچ ... نیست.»): هیچ پرنده‌ای نیست، مگر این که دو بال دارد که با آن‌ها پرواز می‌کند.

۳ «ما» اسم به معنای «آن چه که، چیزی که» است: چیزی که دارم، نسخه‌ای است که پزشک در آن داروهای لازم برای من را نوشته است.



جغرافیا

(خارج انسانی ۹۸، جغرافیای ایران - درس ۲ -)

۱۱۴ - گزینه ۲

صفحه‌های ۱۰ و ۱۲)

مراحل پژوهش جغرافیایی عبارت است از:
 طرح سؤال و بیان مسئله، تدوین فرضیه، جمع‌آوری اطلاعات، پردازش
 اطلاعات، نتیجه‌گیری و ارائه پیشنهادها
 بررسی عبارات:

الف) طرح سؤال و بیان مسئله (مرحله اول)

ب) تدوین فرضیه (مرحله دوم)

ج) جمع‌آوری اطلاعات (مرحله سوم)

د) نتیجه‌گیری و ارائه پیشنهادها (مرحله پنجم)

۱۱۵- گزینه ۲

(فارج انسانی ۹۸، پغرافیا ۲- درس ۳- صفحه ۲۳)

هر چه از استوا به سمت عرض‌های جغرافیایی بالاتر حرکت می‌کنیم، دمای هوا کاهش می‌یابد. اشعه خورشید در منطقه استوایی در طی سال عمود و نزدیک به عمود می‌تابد پس هر چه عرض جغرافیایی یک شهر نسبت به شهر دیگر بیشتر باشد (مانند قزوین نسبت به اصفهان) اشعه خورشید هنگام ظهر مایل‌تر است.

● صورت سؤال کمی اشکال دارد چون در اصفهان نیز، اشعه خورشید «نزدیک به عمود» نیست بلکه نهایتاً می‌توان گفت به عمود «نزدیک‌تر» است.

۱۱۶- گزینه ۱

(فارج انسانی ۹۸، پغرافیا ایران- درس ۶- صفحه ۴۹)

بررسی سایر گزینه‌ها:

۲ کلمه حداکثر نادرست است.

۳ کلمه پایان نادرست است.

۴ کلمه بارش مداوم نادرست است.

۱۱۷- گزینه ۱

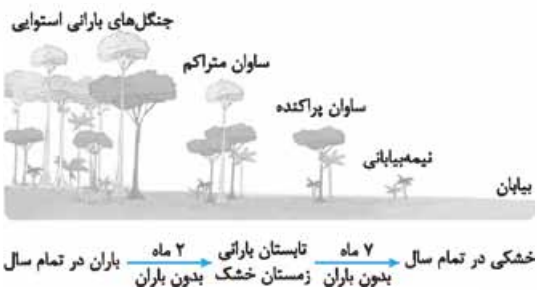
(فارج انسانی ۹۸، پغرافیا ایران- درس ۹- صفحه ۸۰)

این سؤال کاملاً براساس کتاب نظام قدیم طرح شده است. تقسیم‌بندی روستاها به شکلی که در کتاب نظام قدیم آمده بود، در این کتاب نیامده و در کتاب جدید، روستاها به متمرکز و پراکنده تقسیم شده‌اند که این نکته در طرح این سؤال در نظر گرفته نشده است.

۱۱۸- گزینه ۲

(فارج انسانی ۹۸، پغرافیا ۲- درس ۲- صفحه ۱۶)

هر چه از جنگل‌های بارانی استوایی به سمت بیابان صحرا حرکت می‌کنیم، بارندگی کم‌تر و علف‌های ساوان کوتاه‌تر و تنک‌تر می‌شوند و کم‌کم به مراتع مداری که از علفزارهای کوتاه‌قد تشکیل شده است تبدیل می‌گردند. این مراتع در حاشیه صحرا به علت خشکی هوا به استپ‌های بیابانی تبدیل می‌شوند.



۱۱۹- گزینه ۳

(فارج انسانی ۹۸، پغرافیا ۲- درس ۴- صفحه ۴۰ و پغرافیا ۳- درس ۵- صفحه ۸۷)

تصویر آورده شده در صورت سؤال صفحات کره زمین که به یکدیگر نزدیک می‌شوند را نشان می‌دهد. ب) پوسته کف اقیانوس آرام و پوسته اوراسیا نیز چنین حالتی دارند و با یکدیگر برخورد می‌کنند، در اثر برخورد دو صفحه، لایه‌های انباشته شده بالا می‌آیند؛ یکی از پدیده‌های طبیعی که از این طریق ایجاد شده است، کوه‌های هیمالیا هستند.

۱۲۰- گزینه ۲

(فارج انسانی ۹۸، پغرافیا ۲- درس ۴- صفحه ۵۰)

از اشکال کاوشی (ناشی از حفر مواد) در سواحل صخره‌ای دریا می‌توان به ستون‌های سنگی دریایی، غارها و طاق‌های دریایی اشاره کرد. در

سواحل دریاها هم‌چنین اشکال فرسایشی تراکمی (ناشی از رسوب گذاری مواد) پدید می‌آیند؛ آب‌سنگ‌ها و جزایر مرجانی، باتلاق‌ها و زبانه‌ها یا دماغه‌های ماسه‌ای از جمله این اشکال‌اند.

۱۲۱- گزینه ۲

(فارج انسانی ۹۸، پغرافیا ۲- درس ۱۰- صفحه ۱۳۵)

پایتخت مرکز اقتدار سیاسی یک کشور است و فرمان‌ها و تصمیمات سیاسی از این نقطه مرکزی در سراسر آن کشور پخش می‌شود. پایتخت مکان تصمیم‌گیری‌های سیاسی و ملاقات سران یک کشور با نمایندگان حکومت‌های سایر کشورهاست.

نکته

۲ از «عوامل انتخاب» پایتخت است نه از ویژگی‌های آن.

۱۲۲- گزینه ۳

(فارج انسانی ۹۸، پغرافیا ۲- درس ۱۱- صفحه ۱۵۰)

دلیل محدودیت کشاورزی روسیه: موقعیت جغرافیایی و قرار گرفتن در عرض‌های جغرافیایی بالا و برودت هوا
دلیل مشکلات ایجاد خطوط ارتباطی در تایلند: شکل سرزمین که به صورت پاره‌پاره است.

۱۲۳- گزینه ۳

(فارج انسانی ۹۸، پغرافیا ۳- درس ۲- صفحه ۳۶)

آمایش سرزمین عبارت است از سامان‌دادن و نظم‌بخشیدن به فضاهای جغرافیایی و توزیع متوازن، متعادل و منطقی جمعیت، فعالیت‌ها، تجهیزات و امکانات در سطح سرزمین.

۱۲۴- گزینه ۱

(فارج انسانی ۹۸، پغرافیا ۳- درس ۵- صفحه ۱۹۹)

اگر بارندگی در حوضه‌ای به قدری شدید باشد که جریان در آبراهه، از ظرفیت آن بیشتر باشد سیل رخ می‌دهد. در سایر گزینه‌ها اصلاً سیل روی نداده است.

۱۲۵- گزینه ۱

(فارج انسانی ۹۸، پغرافیا ۳- درس ۶- صفحه ۱۰۰)

لرزش‌های کوچک زمین را تنها دستگاه لرزه‌نگار می‌تواند ثبت کند اگر این لرزش‌ها متوقف شود، امکان تجمع انرژی بیشتر می‌شود و ممکن است در اثر تخلیه یکباره انرژی زمین‌لرزه شدیدتری رخ دهد.



است پس دلالت التزامی است) تا مدرسه را برای جشن تزئین کنند (مقصود بخش‌هایی از مدرسه است پس دلالت تضمنی است) و پس از اتمام کار از مدرسه خارج شدند (مقصود کل مدرسه است پس دلالت مطابقی است).

۱ نقاش بعد از نقاشی مدرسه (فقط دیوارها و سقف مدرسه مورد نظر است پس دلالت تضمنی است)، به مدیر مدرسه گفت (مقصود کل مدرسه است پس دلالت مطابقی است) که از دانش‌آموزان بخواهد که در حفظ نظافت مدرسه همکاری کنند (احتمالاً مقصود نظافت قسمت‌های نقاشی شده است لذا دلالت تضمنی است ولی حتی اگر نظافت کل مدرسه هم باشد، دلالت مطابقی است و به هر حال این گزینه دلالت التزامی ندارد).

۲ علی هنگام ورود به مدرسه (مقصود کل مدرسه است پس دلالت مطابقی است)، متوجه شد مدرسه را دزد برده (مقصود وسایل مدرسه است لذا دلالت التزامی است) و دانش‌آموزان مشغول مرتب‌کردن مدرسه‌اند (مقصود وسایل باقی‌مانده در مدرسه است پس دلالت التزامی است. پس این گزینه دلالت تضمنی ندارد).

۳ مدرسه ما نزدیک یک کارخانه است (مقصود کل مدرسه است پس دلالت مطابقی است). تمام مدرسه از صدای کارخانه ناراضی‌اند (مقصود افراد متعلق به آن مدرسه هستند پس دلالت التزامی است) و قرار است مدرسه را به جای دیگر ببرند (یا مقصود کل مدرسه است که می‌شود دلالت مطابقی یا مقصود وسایل و افراد است که در این صورت دلالت التزامی است. به هر حال دلالت تضمنی ندارد).

۱۲۷- گزینه ۱ (دافل انسانی ۱۴۰۰، منطق - درس ۳ - صفحه ۲۴ -

۴۸ درس، مفهوم و مصداق)

مربع نوعی لوزی است و لوزی نوعی متوازی‌الاضلاع است و متوازی‌الاضلاع نوعی چهارضلعی است. بنابراین:

مربع > لوزی > متوازی‌الاضلاع > چهارضلعی.

۱ اولاً مقدار عام‌تر از شکل و شکل عام‌تر از مثلث است ولی در این جا برعکس گفته شده است. ثانیاً نسبت مثلث با پاره‌خط تباین است.

۲ اولاً علم عام‌تر از تصدیق است، ثانیاً تصدیق با قضیه مساوی است و ثالثاً قضیه عام‌تر از قضیه شرطی است ولی موارد عام و خاص مطلق، برعکس گفته شده‌اند.

۳ تصدیق با بقیه موارد متباین است؛ زیرا استدلال متشکل از چند تصدیق است و هر چیزی با جزء خودش متباین است.

۱۲۸- گزینه ۱ (دافل انسانی ۱۴۰۰، منطق - درس ۵ - صفحه‌های ۴۱، ۴۲ -

۴۵ و ۴۸ - ۴۸ درس، اقسام استدلال استقرایی)

وقتی همه دبیران مدرسه دکترا دارند، قطعاً یک دبیر خاص آن مدرسه هم دکترا دارد. پس مقدمات از نتیجه حمایت ضروری و مطلق می‌کنند و استدلال، نوعی قیاس است.

۲ استقرای تمثیلی است و لذا حمایت مقدمات از نتیجه نسبی است.

۳ استقرای تعمیمی است و لذا حمایت مقدمات از نتیجه نسبی است.

فلسفه و منطق

۱۲۶- گزینه ۲ (دافل انسانی ۱۴۰۰، منطق - درس ۲ - صفحه‌های ۱۴ و ۱۵ -

۴۸ درس، لفظ و معنا)

دانش‌آموزان از مدرسه اجازه گرفتند (مقصود مسئولان مدرسه

۴ استنتاج بهترین تبیین است که نوعی استقرار پس حمایت مقدمات از نتیجه نسبی است.

۱۲۹- گزینه ۳
(دافل انسانی ۱۴۰۰، منطق - درس ۷ - صفحه‌های ۶۲ تا ۶۴ - تا ۴ درس، امکان قضایا)

جمع میان A و B در کذب B (هر الف ب است) A (هیچ الف ب نیست) امکان‌پذیر است، زیرا این دو متضاد هستند و ضدین ممکن است هر دو کاذب باشند. جمع میان A و C در کذب غیرممکن است، زیرا این دو C (بعضی الف ب است) D (بعضی الف ب نیست) متناقض هستند و نقیضین محال است در کذب یا صدق جمع شوند. تشخیص صدق یا کذب A، در صورت کذب D امکان‌پذیر است؛ زیرا این دو متداخل هستند و در تداخل از کذب جزئی می‌توان کذب کلی را نتیجه گرفت.

۱۳۰- گزینه ۱
(دافل انسانی ۱۴۰۰، منطق - درس ۸ - صفحه ۷۷ - تا ۴ درس، قیاس اقترانی)

طبق قانون کیفیت نتیجه، وقتی نتیجه موجهه است، هر دو مقدمه باید موجهه باشند تا قیاس معتبر باشد. تنها ۱ موجهه است.

۱۳۱- گزینه ۳
(دافل انسانی ۱۴۰۰، فلسفه یازدهم - درس ۱ - صفحه‌های ۳ و ۹ - تا ۴ درس، پیستی فلسفه)

سؤال از فایده زندگی مربوط به مسائل بنیادی زندگی است و با مبحث «معنای زندگی» در فلسفه مرتبط است.

۱ این سؤال می‌تواند یک سؤال کاملاً توصیفی باشد که مثلاً پاسخ آن می‌شود: «دانشی عقلی و استدلالی». بنابراین می‌تواند پرسشی بنیادی نباشد. البته اگر مقصود سؤال از کیفیت ماهیت فلسفه باشد، سؤالی بنیادی خواهد بود ولی در این صورت، تست دو پاسخ خواهد داشت. پس نباید این سؤال را به این معنای بنیادی در نظر بگیریم.

۲ سؤالی مربوط به حوزه دین است.

۴ این سؤال مربوط به دانش منطق است.

۱۳۲- گزینه ۱
(دافل انسانی ۱۴۰۰، فلسفه یازدهم - درس ۶ - صفحه‌های ۳۷ و ۳۸ - تا ۴ درس، امکان شناخت)

توجه کنید که صورت سؤال گفته «با بیان» کدام گزینه. پس ما با فردی روبه‌رو هستیم که دارد یک جمله را بیان می‌کند. طبیعتاً چنین کسی معتقد است جمله او قابل بیان و انتقال به غیر است و آلا بیان کردن این جمله بی‌معنا بود. اما محتوای ۱ این است که هیچ کس نمی‌تواند مطلبی را به دیگری منتقل کند. بنابراین گوینده دچار تناقض است؛ زیرا از طرفی در حال انتقال یک مطلب به دیگران است و از طرفی می‌گوید هیچ کس نمی‌تواند مطلبی را منتقل کند.

۲ اگر با علم نتوانیم چنین چیزی را ثابت کنیم ولی با فلسفه بتوانیم ثابت کنیم یا اصلاً نیازی به اثبات نباشد و به بدهات عقل این مطلب را بپذیریم که جهان واقعیت دارد، تناقضی پیش نمی‌آید.

۳ اگر فقط شناخت‌هایی که درباره ساختار جهان به دست آورده‌ایم

واقعی نباشد، تناقضی پیش نمی‌آید. تناقض در جایی است که مطلق شناخت، واقعی نباشد. به عبارت دیگر، خود این مطلب که شناختی درباره ساختار جهان نداریم، یک شناخت است ولی نه شناختی درباره ساختار جهان. پس تناقضی در کار نیست.

۴ این استنتاج نادرست است ولی تناقض‌آمیز نیست. زیرا خود این مطلب می‌تواند یک تعمیم عقلی از خطاهای حس باشد و با خود حس استنتاج نشده باشد.

۱۳۳- گزینه ۳
(دافل انسانی ۱۴۰۰، فلسفه یازدهم - درس ۶ - صفحه ۴۵ - تا ۴ درس، امکان شناخت و درس ۷ - صفحه‌های ۵۰ تا ۵۵ - تا ۴ درس، ابزارهای شناخت)

این سؤال به گزینه‌های ۲، ۳ و ۴ مربوط است. پس تنها گزینه‌ای که به راحتی قابل رد است، ۱ است. بین سایر گزینه‌ها باید به این مطلب توجه کنیم که کدام گزینه ارتباط بیشتری با این سؤال دارد. به نظر می‌رسد این سؤال درصدد آن است که یک تفاوت مهم حس و عقل را به عنوان دو ابزار مختلف شناخت بیان کند. از این نظر ۲ بهترین پاسخ است. این گزاره هم‌چنین از ارزشمندی بیشتر شناخت عقلی نسبت به شناخت حسی سخن می‌گوید و وجه آن را این‌طور بیان می‌کند که عقل خطای خود را تشخیص می‌دهد ولی حس تشخیص نمی‌دهد. پس «ارزش شناخت» هم ارتباط کاملی با این گزاره دارد و ۴ پاسخ دوم این سؤال است.

تذکر

«ارزش شناخت» در معنای اصطلاحی معرفت‌شناسی، به معنای صدق و کذب آن است. اما کتاب درسی این معنای تخصصی را مطرح نکرده است، پس باید معنای لغوی ارزش شناخت را در نظر گرفت.

۲ مطلب بیان‌شده تلویحاً می‌گوید که عقل قادر است خطاهای خود را تشخیص دهد. این مطلب یعنی شناخت عقلی امری ممکن است. با این حال چون این مطلب، تلویحی بیان شده است، نمی‌توان آن را موضوع اصلی این گزاره دانست.

۱۳۴- گزینه ۳
(دافل انسانی ۱۴۰۰، فلسفه یازدهم - درس ۸ - صفحه‌های ۶۴ و ۶۵ - تا ۴ درس، نگاهی به تاریخچه معرفت)

از نظر دکارت عقل انسان به طور ذاتی معرفت‌هایی دارد که از تجربه به دست نیامده‌اند؛ مانند معرفت به وجود نفس مجرد و وجود خدا. به اعتقاد دکارت انسان در فهم این قبیل امور نیازی به حس و تجربه ندارد. بنابراین بخشی از معرفت‌های ما بدون استفاده از هر نوع تجربه و مقدم بر درک می‌شود.

۱ در حقیقت، این گزینه هم درست است. ولی روشن است که طراح سؤال مرتکب چه اشتباهی شده و این گزینه را نادرست در نظر گرفته است. تعبیر «به طور ذاتی» که در کتاب درسی برای معرفت به نفس و خدا آمده، سبب شده گمان کند که این معرفت‌ها غیراکتسابی هستند و نیاز به هیچ دلیلی ندارند. لذا این گزینه که گفته «از دلایل استوار عقلی بی‌می‌بریم» نادرست است. اما باید دقت کنیم که کتاب فلسفه دوازدهم در درس ۵ برای اثبات وجود خدا از نظر دکارت دلیل عقلی آورده است و نیز در درس ۹ فلسفه یازدهم برهان دکارت برای اثبات تجرد نفس آمده است. پس نباید معنای

و معنوی، مانند تمایل به عدالت و سخاوت که تمایلاتی برتر هستند و فضیلت شمرده می‌شوند. علت انجام رذایل اخلاقی این است که گاه میان فضیلت‌ها و منافع و تمایلات مادی و حیوانی انسان تلاقی پیدا می‌شود. بنابراین گرایش به خیر اخلاقی و تمایلات متضاد با آن، کم‌وبیش در همه انسان‌ها (یعنی این گرایش‌ها در همه هست ولی شدت و ضعف آن‌ها در افراد فرق دارد)، چه معتقد به خدا باشند و چه نباشند، وجود دارد.

۱ فضیلت غضب، شجاعت است، نه خویشتن‌داری.
 ۲ از نظر کانت فعل خیر اخلاقی باید صرفاً برای اطاعت از وجدان باشد که البته مستلزم آن است که در آن نفع شخصی مطرح نباشد. اما این که نفع شخصی وجود نداشته باشد به تنهایی کفایت نمی‌کند. مثلاً کسی که کار عبث و بیهوده انجام می‌دهد هم از کار خود نفع شخصی نمی‌برد ولی فعل او اخلاقی هم نیست. ضمن این که لزومی ندارد نفع شخصی نباشد بلکه نفع شخصی نباید هدف باشد. مثلاً کسی که صرفاً برای اطاعت از وجدان راستگو و امانتدار است قطعاً از نظر کانت خیر اخلاقی انجام داده است ولی این رفتارهای خیر ممکن است برای او منافع شخصی هم در بر داشته باشد؛ مثلاً اطرافیان به او اعتماد خواهند کرد و با او وارد معامله‌های پرسود خواهند شد.

۴ فیلسوفان طبیعت‌گرا و ماتریالیست معتقدند که هرگاه انسان بخواهد در برابر دیگران آزادی زیادی داشته باشد، باید به دیگران هم حق بدهد که در برابر او به همان میزان آزاد باشند. بنا بر این دیدگاه، انسان از زمانی که دریافته نفع او در گرو نفع دیگران است، قواعد اخلاقی را ابداع کرده و مثلاً گفته است: باید با دیگران راستگویی پیشه کرد و باید با دیگران به عدل رفتار نمود. بر این اساس اموری مانند صداقت، عدالت و امانتداری در واقع ارزش حقیقی ندارند و حقیقتاً فضیلت شمرده نمی‌شوند اما چون برای زندگی اجتماعی ضروری هستند و منفعت افراد در رعایت آن‌هاست، باید آن‌ها را مراعات کرد. پس انسان نباید به هر میزان که می‌خواهد آزاد باشد.

۱۳۸- گزینه ۱ (دافل انسانی ۱۴۰۰، فلسفه دوازدهم - درس ۳ -

صفحه‌های ۱۶ و ۱۷ - نام درس: پیمان عتی و معلولی)

فیلسوفان مسلمان علیت را اصلی عقلی ولی غیرفطری و غیربدیهی یعنی نیازمند به استدلال می‌دانند. اما دکارت معتقد است که این اصل، عقلی بدیهی و فطری است. سایر گزینه‌ها: در این موارد اتفاق نظر دارند.

۱۳۹- گزینه ۴ (دافل انسانی ۱۴۰۰، فلسفه دوازدهم - درس ۲ -

صفحه‌های ۱۰ تا ۱۲ - نام درس: پیمان ممکنات)

۱ در حالت امکانی باقی مانده است؛ زیرا هنوز در ذهن است و به وجود نیامده است.

۲ در حالت امکانی باقی مانده است؛ زیرا بذر هنوز کاشته نشده و نهال ایجاد نشده است.

۳ در حالت امکانی باقی مانده است؛ زیرا چوب هنوز در آتش انداخته نشده و خاکستر ایجاد نشده است.

«به طور ذاتی» را بدون دلیل و غیراکتسابی دانست. بلکه مقصود کتاب درسی از این تعبیر، «بدون کمک از تجربه یا هر ابزار شناختی دیگر و فقط متکی بر داشته‌های ذاتی خود عقل» است.

۲ این که مفهومی جزء ساختار ذهن باشد، دیدگاه کانت است، نه دکارت.
 ۴ معرفت‌های ذاتی برای عقل حاصل می‌شوند پس به عقل نیاز دارند.

۱۳۵- گزینه ۲ (دافل انسانی ۱۴۰۰، فلسفه یازدهم - درس ۹ -

صفحه‌های ۷۱ و ۷۲ - نام درس: پیستی انسان (۱))

ارسطو حقیقت انسان را «حیوان ناطق» می‌داند و در این جا گفت‌وگو بر سر این است که باید حقیقت انسان را «موجود اخلاقی» دانست.

۱۳۶- گزینه ۲ (دافل انسانی ۱۴۰۰، فلسفه یازدهم - درس ۱۰ -

صفحه‌های ۷۹ و ۸۱ - نام درس: پیستی انسان (۲))

در حقیقت هیچ‌کدام از گزینه‌ها پاسخ نیست ولی می‌توان با یک سوء برداشت از متن کتاب درسی، ۲ را که سازمان سنجش به عنوان پاسخ انتخاب کرده است، توجیه نمود. کتاب درسی به صراحت می‌گوید که از نظر ملاصدرا روح، ظرفیتی بی‌پایان دارد. اما این مطلب به این صراحت به عنوان نظر ابن سینا مطرح نشده است. بنابراین می‌توان آن را به عنوان اختلاف این دو فیلسوف در نظر گرفت.

تذکر

در حقیقت، از نظر همه فیلسوفان مسلمان، روح ظرفیتی بی‌نهایت دارد و تصریح‌نشدن این مطلب در کتاب درسی به معنای انکار آن نیست. با این حال وقتی طراح کنکور، گمان کرده است چنین مطلبی اعتقاد اختصاصی صدرائیان است، ناچاریم از این به بعد، در تستهای کنکور چنین فرض نادرستی را ملاک قرار دهیم.

۱ هر دو انسان را دارای دو بُعد بدن و روح می‌دانند.

۲ طبق متن کتاب درسی: «فیلسوفان مسلمان و به‌خصوص فارابی، ابن سینا، خواجه نصیر، سهروردی، میرداماد، ملاصدرا، سبزواری و نیز بسیاری از فیلسوفان مسلمان دوره معاصر تأکید می‌کنند که نمی‌توان انسان را به یک موجود صرفاً زمینی و مادی تقلیل داد و در همان حال برای وی ویژگی‌هایی متعالی و ارزشمند مانند آزادی، کرامت انسانی، نوع‌دوستی و فضایی از این قبیل قائل شد».

۴ از نظر هر دو نادرست است. آنچه از نظر ملاصدرا درست است و از وجوه اختلاف او با ابن سیناست این است که هر اتفاقی برای جسم رخ دهد، بر روح هم تأثیر می‌گذارد و برعکس. اما این تأثیر لزوماً به معنای آگاه‌شدن روح نیست. مثلاً بسیاری از فعل و انفعالاتی که در سلول‌های بدن رخ می‌دهد بدون آگاهی روح است.

۱۳۷- گزینه ۲ (دافل انسانی ۱۴۰۰، فلسفه یازدهم - درس ۱۱ -

صفحه‌های ۸۵ تا ۹۱ - نام درس: انسان، موجود اطلاق‌گرا)

فلاسفه مسلمان می‌گویند اگرچه بشر به فضیلت‌ها فطرتاً علاقه‌مند است و عقل انسان آن‌ها را زیبا و خوب می‌داند، اما انتخاب این فضایل و عمل به آن‌ها چندان هم آسان نیست، زیرا انسان دو دسته تمایلات دارد: ۱- تمایلات مربوط به بعد مادی و حیوانی، مانند تمایل به ثروت و لذت‌های مادی ۲- تمایلات مربوط به بُعد روحی

و ناشی از لطف و عنایت الهی است، هر موجودی در مجموعه عالم حتماً خیر است و به تعادل کل نظام کمک می‌کند (رد ۳).

- ۱ حرکات و تحولات براساس طبیعت است، نه برعکس.
- ۲ روابط میان پدیده‌ها در علوم طبیعی کشف می‌شوند و ربطی به تحقیق در ماورای طبیعت ندارند.

۱۴۵- گزینۀ ۲ (داخل انسانی ۱۴۰۰، فلسفه دوازدهم - درس ۱۱ - صفحه ۹۴ -

نام درس: دوران متأخر)

طبق اصل وحدت حقیقت وجود، در خارج از ذهن ما، آنچه واقعاً هست، یک حقیقت است و آن، وجود است.

۱ «انسان» مفهومی انتزاع شده از واقعیت است، هرچند خودش مصداق واقعی ندارد. پس نمی‌توان گفت صرفاً ساخته ذهن است.

۲ درست است که ماهیات، اموری ذهنی هستند ولی ما آن‌ها را به موجودات نسبت نمی‌دهیم بلکه ذهن آن‌ها را از خود موجودات واقعی انتزاع می‌کند.

۴ کثرت در حد موج و سایه قابل قبول است؛ زیرا وجود حقیقتی دارای مراتب است و مراتب مختلف وجود، می‌توانند نوعی کثرت و ظهورات و تجلیات مختلفی را رقم بزنند.

۴ به حالت وجوب بالغیر رسیده است؛ زیرا وقتی پلک حرکت کند ضرورتاً مژگان هم با آن حرکت می‌کنند پس این حرکت، از سوی علت خود که همان حرکت پلک است، واجب شده است.

۱۴۰- گزینۀ ۲ (داخل انسانی ۱۴۰۰، فلسفه دوازدهم - درس ۵ -

صفحه‌های ۳۲ تا ۳۵ و ۳۷ تا ۳۹ - نام درس: خدا در فلسفه - قسمت اول)

همه گزینه‌ها برهان‌های اثبات وجود خدا هستند ولی این گزینه برهانی برای اثبات نیاز ضروری انسان به باور به وجود خداست.

۱۴۱- گزینۀ ۲ (داخل انسانی ۱۴۰۰، فلسفه دوازدهم - درس ۶ -

صفحه‌های ۴۲ تا ۴۴ - نام درس: خدا در فلسفه - قسمت دوم)

برهان فارابی براساس امتناع تسلسل علل نامتناهی است و این امتناع تسلسل هم براساس تقدّم علت بر معلول است.

۱ قاعده علیّت نمی‌گوید «هر چیزی باید علتی داشته باشد» بلکه می‌گوید «هر ممکن‌الوجودی یا هر چیزی که وجودش از خودش نیست یا هر پدیده و حادثه‌ای باید علتی داشته باشد».

۳ نتیجه این برهان اثبات واجب‌الوجود بالذات و نیاز همه ممکنات به اوست، نه تقسیم واجب به بالذات و بالغیر. البته این مطلب هم که از تبیین ابن سینا از وجود ممکنات برمی‌آید در این برهان استفاده می‌شود ولی نتیجه برهان نیست.

۴ تسلسل علل نامتناهی به معنای وجود موجودات زیاد نیست بلکه این موجودات باید نامتناهی باشند. هم‌چنین رابطه علیّی آن‌ها باید طولی باشد نه دوری یا عرضی. پس صرف این‌که بگویند رابطه علیّی وجود داشته باشد، کافی نیست.

۱۴۲- گزینۀ ۱ (داخل انسانی ۱۴۰۰، فلسفه دوازدهم - درس ۷ - صفحه ۵۷ -

نام درس: عقل در فلسفه - قسمت اول)

از نظر کنت، عقل صرفاً آن‌گاه که با روش تجربی و حسی وارد عمل می‌شود، به واقعیت دست می‌یابد و به «علم» می‌رسد. بنابراین، از نظر کنت عقل فقط از طریق علم تجربی می‌تواند به شناخت واقعیت نائل شود (رد گزینه‌های ۲ و ۳).

۴ کنت نگاه فیلسوفان به واقعیت و هستی را ساخته ذهن می‌داند، نه اصول عقلی را. اصول عقلی مثل امتناع اجتماع نقیضین اگر در علوم تجربی به کار گرفته شوند، می‌توانند ناظر به واقعیت باشند.

۱۴۳- گزینۀ ۲ (داخل انسانی ۱۴۰۰، فلسفه دوازدهم - درس ۸ - صفحه ۶۶ -

نام درس: عقل در فلسفه - قسمت دوم)

ملاصدرا معتقد است که هم عقل طریق معتبر رسیدن به حقیقت است و هم وحی، لذا در موارد گمان تعارض نباید هیچ‌کدام را کنار گذاشت بلکه باید سعی و تلاش کرد تا تعارض برطرف شود. این گمان تعارض می‌تواند ناشی از خطای استدلال عقلی یا خطا در فهم داده وحی باشد.

۱۴۴- گزینۀ ۲ (داخل انسانی ۱۴۰۰، فلسفه دوازدهم - درس ۱۰ -

صفحه‌های ۸۰ و ۸۱ - نام درس: دوره میانی)

با نگاه جزءنگر وجود هر موجود طبیعی می‌تواند از جهاتی خیر و از جهاتی شر باشد ولی با نگاه کل‌نگر چون عالم طبیعت نظام احسن