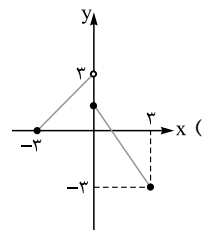
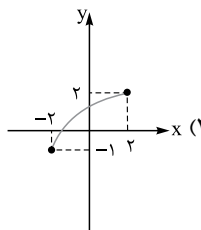
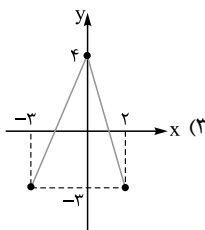
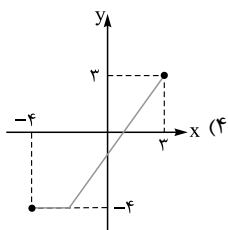




ریاضی

۱- در کدام گزینه نمودار یک تابع با دامنه و برد برابر رسم شده است؟



۲- در معادله  $x + \frac{2x-1}{x-4} = -2$  ، ریشه‌ها چگونه‌اند؟

(۴) دو جواب قرینه

(۳) دو جواب مساوی

(۲) دو جواب وارون هم

(۱) فقط یک جواب قابل قبول

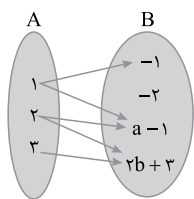
۳- اگر رابطه مقابل یک تابع باشد، حاصل  $a + b$  کدام است؟

(۱) ۱

(۲) ۲

(۳) -۲

(۴) -۱



۴- شکل روبه‌رو، نمودار تابع  $y = -2x^2 + ax + b$  است.  $b$  کدام است؟

(۲) ۴

(۱) ۳

(۴) ۶

(۳) ۵

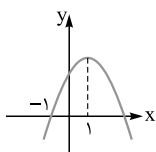
۵- نمایش تابع  $f(x) = \begin{cases} 3(x-2) & x > 2 \\ 6-3x & x \leq 2 \end{cases}$  به صورت قدمطلق کدام است؟

$f(x) = |6-x|$  (۴)

$f(x) = |3x-6|$  (۳)

$f(x) = |3x-2|$  (۲)

$f(x) = |x-2|$  (۱)



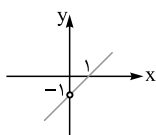
۶- اگر  $f(x) = 2x^2 - 2x$  و نمودار تابع  $(\frac{f}{g})(x)$  به صورت مقابل باشد، ضابطه تابع  $g(x)$  کدام است؟

(۲)  $2x$

(۱)  $x$

(۴)  $x-2$

(۳)  $2x-2$



۷- اگر تابع  $f$  ثابت و تابع  $g$  همانی باشد و داشته باشیم  $f(1) + g(-2) = 2f(2)$ ، حاصل  $(g-f)(3)$  کدام است؟

(۴) ۵

(۳) -۲

(۲) -۱

(۱) ۱

۸- اگر برای دو گزاره  $p$  و  $q$  بدانیم ارزش  $p \wedge q$  نادرست و ارزش  $p \vee q$  درست است، ارزش کدام گزاره الزاماً نادرست است؟

(۴)  $p \Leftrightarrow q$

(۳)  $\sim q \Leftrightarrow p$

(۲)  $\sim p \Leftrightarrow q$

(۱)  $\sim p \Rightarrow q$

۹- در یک شرکت تولیدی که ۴ کارمند دارد، با توجه به جدول زیر، خط فقر براساس میانه برای هر فرد کدام است؟

ردیف	متوسط درآمد ماهیانه خانواده (میلیون تومان)	تعداد اعضای خانواده
۱	۲/۱	۳
۲	۲/۵	۵
۳	۳	۶
۴	۴/۸	۱

(۴) ۹۵۰ هزار تومان

(۳) ۸۰۰ هزار تومان

(۲) ۲۵۰ هزار تومان

(۱) ۵۰۰ هزار تومان

۱۰- جدول مالیاتی زیر توسط مدیران یک شرکت تعیین شده است. مالیات کارمندی که ۳,۳۰۰,۰۰۰ تومان حقوق می‌گیرد، کدام است؟

نرخ مالیات (درصد)	حقوق ماهیانه (تومان)
معاف از مالیات	حقوق تا ۱,۵۰۰,۰۰۰
۱۰	مازاد بر ۱,۵۰۰,۰۰۰ تا ۳,۰۰۰,۰۰۰
۱۵	مازاد بر ۳,۰۰۰,۰۰۰ تا ۴,۰۰۰,۰۰۰
۲۰	مازاد بر ۴,۰۰۰,۰۰۰

(۴) ۳۳۰,۰۰۰

(۳) ۴۹۵,۰۰۰

(۲) ۱۹۵,۰۰۰

(۱) ۱۵۰,۰۰۰



۱۱- با ارقام موجود در مجموعه  $A = \{2, 4, 6, 8, 9\}$ ، چند عدد ۴ رقمی زوج بزرگ‌تر از ۴۰۰۰ بدون تکرار ارقام می‌توان نوشت؟

- ۵۴ (۱)      ۹۶ (۲)      ۷۸ (۳)      ۷۲ (۴)

۱۲- در جعبه‌ای ۴ مهره با شماره‌های ۱ تا ۴ موجود است. به تصادف یک مهره از جعبه بیرون می‌آوریم. شماره آن را یادداشت کرده و به جعبه برمی‌گردانیم. مهره دیگری بیرون کشیده، شماره آن را در کنار عدد قبلی قرار می‌دهیم. با کدام احتمال عدد دورقمی حاصل مضرب ۳ است؟

- $\frac{5}{16}$  (۱)       $\frac{7}{16}$  (۲)       $\frac{1}{4}$  (۳)       $\frac{1}{3}$  (۴)

۱۳- شخصی ۹۶ میلی‌گرم از دارویی را مصرف کرده که نیمه‌عمر آن ۵ ساعت است. بعد از ۲۰ ساعت، چند میلی‌گرم از آن دارو در بدن این شخص باقی مانده است؟

- ۴ (۱)      ۶ (۲)      ۸ (۳)      ۱۲ (۴)

۱۴- بین دو عدد ۱۰ و ۵۰، ۴ عدد را به گونه‌ای قرار می‌دهیم که جملات دنباله از ۱۰ تا ۵۰ یک دنباله حسابی تشکیل دهند. مجموع این ۴ عدد کدام است؟

- ۱۲۰ (۱)      ۱۰۰ (۲)      ۱۴۰ (۳)      ۹۰ (۴)

۱۵- در دنباله اعداد  $0, 1, 4, 9, 16, 25, \dots$  جمله یازدهم کدام است؟

- ۱۲۱ (۱)      ۱۰۰ (۲)      ۸۱ (۳)      ۱۴۴ (۴)

۱۶- در یک جامعه آماری، عبارت ذکر شده در کدام گزینه نادرست است؟

(۱) مقدار پارامتر، همیشه با مقدار هر آماره‌ای از آن جامعه برابر است. (۲) مقدار پارامتر معمولاً مجهول است و به کمک آماره‌ها تعیین می‌شود.

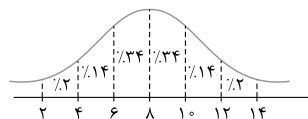
(۳) می‌توانیم با محاسبه چند آماره، مقدار پارامتر را تخمین بزنیم. (۴) مقدار آماره از مقدار پارامتر ممکن است کم‌تر و یا بیشتر باشد.

۱۷- میانگین و واریانس ۲۹ داده آماری به ترتیب ۱۷ و ۵ می‌باشد. اگر داده‌های ۱۲، ۱۳، ۲۱ و ۲۲، از بین آنان حذف شوند، واریانس داده‌های باقی‌مانده کدام است؟

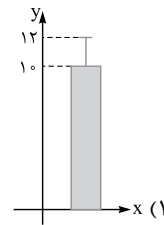
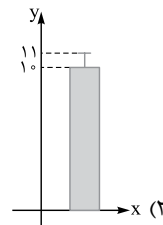
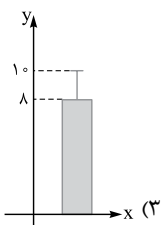
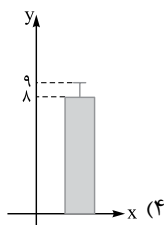
- $2/52$  (۱)       $2/54$  (۲)       $2/64$  (۳)       $2/66$  (۴)

۱۸- مقدار  $x$  در تساوی  $\frac{1}{85} = (2^x)^6$ ، کدام است؟

- $\frac{2}{5}$  (۱)       $-\frac{2}{5}$  (۲)       $\frac{5}{2}$  (۳)       $-\frac{5}{2}$  (۴)



۱۹- نمودار مقابل، مربوط به یک سری از داده‌های نرمال می‌باشد. کدام نمودار زیر، برای آن مناسب است؟



۲۰- در جعبه‌ای ۸ سیب سالم و ۴ سیب لکه‌دار قرار دارد. ۳ سیب به تصادف برمی‌داریم. احتمال آن که تعداد سیب‌های لکه‌دار از سیب‌های سالم بیشتر باشد، کدام است؟

- $\frac{6}{55}$  (۱)       $\frac{1}{4}$  (۲)       $\frac{13}{55}$  (۳)       $\frac{1}{3}$  (۴)

## اقتصاد

۱۴۶- عده خاصی از افراد می‌توانند یک کسب و کار جدید را راه‌اندازی کنند، کسی که می‌خواهد کارآفرین باشد، باید مهارت‌های ابتکار عمل را داشته باشد تا با جمع کردن عوامل مختلف کنار هم، محصولی را تولید کند، پس:

- (۱) می‌توان گفت به همین دلیل کارآفرینی به تلاش و کار زیادی نیاز دارد تا کسب و کار را زنده نگه دارد.
- (۲) کارآفرین باید توانایی مالی بالایی برای راه‌اندازی کسب و کارش داشته باشد.
- (۳) سازمان‌دهنده‌بودن و خطرپذیری دو شایستگی محوری و کلیدی در تعریف کارآفرین هستند.
- (۴) کارآفرین، نوآور است یعنی پس‌انداز و خوش‌نامی خود را با شجاعت و تدبیر به میدان می‌آورد.

۱۴۷- کدام گزینه دربردارنده پاسخ درست و کامل پرسش‌های زیر است؟

(الف) در رابطه با واقعیت کدام مورد نادرست است؟

(ب) اگر گوشت قرمز گران شود و مردم مجبور شده باشند گوشت سفید را جایگزین کنند، در این صورت:

(ج) در سال ۱۹۴۷، ۲۳ کشور برای جلوگیری از اقدامات حمایت‌گرایانه کشورهای علیه یکدیگر و حفظ روابط تجاری بین خود قراردادی غیررسمی به نام ..... را امضا کردند.

(د) ویژگی عمده کدام دوره تاریخی در ایران، جاداشدن اقتصاد ایران از ابعاد هویتی، فرهنگی، اجتماعی، تاریخی و دینی بود؟

(ه) کدام مورد درباره انواع بیکاری درست نیست؟

(و) شاخص قیمت مصرف‌کننده (CPI)، شاخصی است که:

(۱) رشد اقتصادی منحنی مرز امکانات تولید را به سمت راست - بالا منتقل می‌کند. (ب) منحنی تقاضا برای کالای جانشین به سمت چپ منتقل می‌شود. (ج) نفت (د) دوره قاجار (ه) بیکاری کارگران ساختمانی و کشاورزان از نوع بیکاری دوره‌ای است. (و) با آن میزان نقدینگی در جامعه سنجیده می‌شود.

(۲) الف) وقتی یک اقتصاد منابع فعال دارد هیچ احتیاجی به انتقال منابع از تولید یک کالا به تولید کالای دیگر نیست. (ب) می‌توان گفت منحنی تقاضا برای کالای جانشین به سمت راست منتقل می‌شود. (ج) گات، (د) دوره پهلوی، (ه) بیکاری ساختاری کوتاه‌مدت است و در همه کشورهای وجود دارد. (و) معمولاً از آن برای اندازه‌گیری تورم استفاده می‌شود.

(۳) الف) وقتی تولید ناکارا باشد، این امکان وجود دارد که حداقل بیشتر از یک کالا تولید شود؛ بدون آن که از تولید کالاهای دیگر کاسته شود. (ب) منحنی تقاضا برای کالای اصلی به سمت راست منتقل می‌شود. (ج) پیمان جهانی سازمان ملل، (د) دوره صفویه، (ه) بیکاری فصلی در دوره رکود اقتصادی اتفاق می‌افتد. (و) برای اندازه‌گیری تورم به کار می‌رود.

(۴) الف) اگر یک شرکت هر فرصتی را برای استفاده بهتر از منابع به کار گیرد، بدون آن که وضع دیگران بدتر شود اقتصاد آن شرکت کاراست. (ب) منحنی تقاضا برای کالای اصلی به سمت چپ منتقل می‌شود. (ج) توافق پاریس، (د) دوره زندیه، (ه) بیکاری ناشی از عدم تطبیق بین افراد جویای کار و شغل‌های موجود از نوع بیکاری اصطلاحی است. (و) با آن میزان نقدینگی در جامعه سنجیده می‌شود.

۱۴۸- کدام گزینه بیانگر پاسخ درست و کامل سؤالات زیر است؟

(الف) مهم‌ترین نوع «مالیات بر دارایی» و «مهم‌ترین نوع مالیات» به ترتیب کدام است؟

(ب) عبارت «نرخ سود این نوع سپرده‌ها می‌تواند هم‌زمان با افزایش نرخ سود عمومی بانک‌ها افزایش یابد»، مربوط به کدام یک از انواع حساب‌های سپرده است؟

(ج) در کدام یک از انواع مالیات، با ایجاد شفافیت مالیاتی انگیزه فرار مالیاتی کاهش می‌یابد و از مالیات‌ستانی مضاعف جلوگیری می‌شود؟

(د) در حالت رکود اقتصادی که سطح تولید کاهش و بیکاری افزایش می‌یابد، دولت از طریق بانک مرکزی چه اقدامی انجام می‌دهد؟

(ه) کدام وظیفه پول به خرید اقساطی و رد و بدل کردن حواله‌های بانکی مربوط است؟

(۱) الف) مالیات بر ارث - مالیات بر درآمد شخص، (ب) سپرده سرمایه‌گذاری بلندمدت، (ج) مالیات بر مصرف، (د) سیاست‌های انبساطی پولی جهت افزایش نقدینگی در گردش به کار گرفته می‌شود. (ه) وسیله پس‌انداز و حفظ ارزش

(۲) الف) مالیات بر درآمد افراد و شرکت‌ها - مالیات بر درآمد حقوق، (ب) سپرده سرمایه‌گذاری کوتاه‌مدت، (ج) مالیات بر ارزش افزوده، (د) سیاست‌های انقباضی پولی جهت کاهش نقدینگی در گردش به کار می‌رود. (ه) وسیله پرداخت‌های آینده

(۳) الف) مالیات بر درآمد حقوق - مالیات بر درآمد افراد و شرکت‌ها، (ب) سپرده سرمایه‌گذاری بلندمدت، (ج) مالیات بر مصرف، (د) سیاست‌های انقباضی پولی جهت کاهش نقدینگی در گردش به کار می‌رود. (ه) وسیله پس‌انداز و حفظ ارزش

(۴) الف) مالیات بر ارث - مالیات بر درآمد اشخاص، (ب) سپرده سرمایه‌گذاری کوتاه‌مدت، (ج) مالیات بر ارزش افزوده، (د) سیاست‌های انبساطی پولی جهت افزایش نقدینگی در گردش به کار گرفته می‌شود. (ه) وسیله پرداخت‌های آینده



۱۴۹- کدام گزینه مبین پاسخ درست و کامل پرسش‌های زیر است؟

- الف) در کدام‌یک از شرکت‌ها صاحبان سهام به اندازه مبلغی که سهم خریده‌اند در قبال شرکت مسئولیت دارند؟  
 ب) در ساختار سازمانی یک شرکت سهامی مدیر امور مالی مستقیماً تحت نظر کدام سمت است؟  
 ج) «مالیات بر سود علاوه بر مالیات بر درآمد» و «تأخیر در تصمیم‌گیری» به ترتیب از معایب کدام نوع کسب و کار هستند؟  
 د) در ایران بیشتر کسب و کارهای شخصی در کدام نوع فعالیت حضور پررنگ‌تری دارند؟

(۱) الف) شرکت تعاونی، ب) هیئت‌مدیره، ج) شرکت - شخصی، د) صنعت و کشاورزی

(۲) الف) شرکت سهامی، ب) مدیرعامل، ج) شرکت - شرکت، د) خدمات

(۳) الف) شرکت تضامنی، ب) رئیس هیئت‌مدیره، ج) شخصی - شرکت، د) کشاورزی و صنعت

(۴) الف) شرکت مختلط سهامی، ب) سهامداران، ج) شراکتی - شراکتی، د) خدمات

۱۵۰- پاسخ درست و کامل سه سؤال زیر در کدام گزینه مطرح شده است؟

- الف) هرگاه در بازار یک محصول، قیمت از سطح قیمت تعادلی پایین‌تر باشد، بازار با چه وضعیتی روبه‌رو است؟  
 ب) در رابطه با عواملی که تصمیم مصرف‌کنندگان بر خرید کالا از آن‌ها تأثیر می‌پذیرد، کدام نادرست است؟  
 ج) طبق «قانون تقاضا» با افزایش قیمت کالا:

(۱) الف) مازاد تقاضا، ب) قیمت کالا، ج) میزان مصرف و خرید آن از سوی تولیدکنندگان افزایش می‌یابد.

(۲) الف) کمبود عرضه، ب) سلیقه دیگران، ج) میزان مصرف یا خرید آن از سوی مصرف‌کنندگان کاهش می‌یابد.

(۳) الف) مازاد عرضه، ب) درآمد، ج) میزان مصرف یا خرید آن از سوی مصرف‌کنندگان افزایش می‌یابد.

(۴) الف) کمبود تقاضا، ب) قیمت سایر کالاها، ج) غالب مصرف‌کنندگان در الگوی مصرف خود تغییری ایجاد نخواهند کرد.

۱۵۱- با توجه به مندرجات جدول زیر و همچنین چنانچه مجموع ارزش اقلام: مواد غذایی، ماشین‌آلات، پوشاک در یک جامعه فرضی: ۱۸۵

میلیارد ریال باشد در این صورت، الف) تولید ناخالص داخلی، ب) تولید ناخالص داخلی سرانه کدام است؟

A	خدمات ارائه‌شده	$\frac{2}{3}$ ارزش تولید خارجیان مقیم کشور
B	جمعیت کل کشور	۸۵ میلیون نفر
C	تولید خارجیان مقیم کشور	۳۰ میلیارد ریال
D	تولید مردم کشور که در خارج اقامت دارند.	۸۵ میلیارد ریال

(۱) الف) ۲۳۵، ب) ۲۷۶۴ (۲) الف) ۲۳۵، ب) ۲۶۷۴

(۳) الف) ۳۲۵، ب) ۲۷۶۴ (۴) الف) ۳۲۵، ب) ۲۶۷۴

۱۵۲- میزان تولید کل کشوری در طی سه سال پیاپی به ترتیب، سال اول: ۴۰۰۰، سال دوم: ۵۲۵۰ و سال سوم: ۷۸۴۰ هزار میلیارد ریال شده

است، با انتخاب سال اول به عنوان سال پایه، میزان تولید در این جامعه در سه سال مورد نظر برحسب قیمت‌های سال پایه به: ۴۰۰۰، ۴۵۲۰ و

۷۱۲۲ تغییر یافته است. براساس این محاسبات به ترتیب، از راست به چپ:

الف) افزایش مقدار تولید در سال دوم و سال سوم، کدام است؟

ب) افزایش قیمت‌ها در سال دوم و سال سوم چیست؟

ج) کدام اعداد مربوط به پدیده تورم در سال دوم و سال سوم این جامعه است؟

(۱) الف) ۵۲۰ - ۳۱۲۲، ب) ۷۳۰ - ۷۱۸، ج) ۷۳۰ - ۷۱۸

(۲) الف) ۳۱۲۲ - ۵۲۰، ب) ۷۱۸ - ۷۳۰، ج) ۷۳۰ - ۷۱۸

(۳) الف) ۵۲۰ - ۳۱۲۲، ب) ۷۱۸ - ۷۳۰، ج) ۷۳۰ - ۷۱۸

(۴) الف) ۳۱۲۲ - ۵۲۰، ب) ۷۳۰ - ۷۱۸، ج) ۷۳۰ - ۷۱۸

۱۵۳- جدول زیر، مشتمل بر اقلام مختلف درآمدی است که در طول یک سال نصیب یک جامعه فرضی شده است، با توجه به مندرجات این جدول:

الف) درآمد داخلی این جامعه، چه قدر است؟

ب) درآمد داخلی سرانه آن کدام است؟

ج) مفهوم و معنای سرانه چیست؟

قابل توجه: درآمد کارمندان و کارگران موضوع ردیف‌های ۳ و ۶ به تفکیک منظور شده است.

ردیف	اقلام درآمدی	ارزش
۱	درآمد صاحبان املاک و مستغلات	۶۵۶ میلیارد ریال
۲	سود شرکت‌ها و مؤسسات	$\frac{۲}{۳}$ درآمد صاحبان سرمایه
۳	درآمد حقوق‌بگیران	$\frac{۲}{۶}$ مجموع درآمد ردیف‌های ۱ و ۶
۴	درآمد صاحبان سرمایه	۶۹۶ میلیارد ریال
۵	درآمد صاحبان مشاغل آزاد	$\frac{۱}{۳}$ مجموع درآمد ردیف‌های ۴ و ۶
۶	دستمزدها	۴۶۶ میلیارد ریال
۷	جمعیت کل کشور	۵۰ میلیون نفر

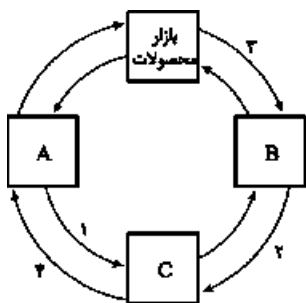
(۱) الف) ۳۰۴۳، ب) ۶۰،۶۸۰، ج) سهم متوسط هر فرد جامعه در میزان درآمد جامعه

(۲) الف) ۲۰۳۴، ب) ۶۰،۶۸۰، ج) سهم متوسط هر فرد جامعه در میزان تولید آن جامعه

(۳) الف) ۲۰۳۴، ب) ۶۰،۸۶۰، ج) سهم متوسط هر فرد جامعه در میزان تولید و درآمد آن جامعه

(۴) الف) ۳۰۴۳، ب) ۶۰،۸۶۰، ج) سهم متوسط هر فرد جامعه در میزان درآمد و تولید آن جامعه

۱۵۴- با توجه به نمودار جریان چرخشی ساده روبه‌رو که تصویری از اقتصاد یک جامعه را نشان می‌دهد:



الف) مسیر ۱ نشان‌دهنده چیست؟

ب) مسیر ۲ بیانگر کدام مورد است؟

ج) مربع C کدام بازار را در اقتصاد نشان می‌دهد؟

د) درآمد بنگاه‌ها با کدام شماره مشخص شده است؟

ه) دو مربع A و B به ترتیب جایگاه کدام دو عضو این تصویرند؟

(۱) الف) پرداخت‌های عوامل تولید، ب) عوامل تولید، ج) عوامل تولید، د) ۴، ه) بنگاه‌ها، خانوارها

(۲) الف) پرداخت‌های عوامل تولید، ب) منابع تولید، ج) عرضه و تقاضا، د) ۳، ه) بنگاه‌ها و خانواده‌ها

(۳) الف) منابع تولید، ب) پرداخت‌های عوامل تولید، ج) عوامل تولید، د) ۳، ه) خانوارها و بنگاه‌ها

(۴) الف) عوامل تولید، ب) پرداخت‌های عوامل تولید، ج) عرضه و تقاضا، د) ۴، ه) خانواده‌ها و بنگاه‌ها

۱۵۵- با توجه به اطلاعات ارائه‌شده در جدول زیر، نتیجه عملکرد سالیانه یک بنگاه اقتصادی با ۴ نفر کارمند و تولید سالیانه ۷۵۰ دستگاه و هر

یک به ارزش: ۳۰۰،۰۰۰ ریال، کدام است؟

۱	اجاره ماهیانه معادل	۴۰۰،۰۰۰ ریال
۲	حقوق متوسط ماهیانه هر فرد معادل	۲۰۰،۰۰۰ ریال
۳	خرید مواد اولیه مورد نیاز سالیانه به ارزش	۴،۴۵۰،۰۰۰ ریال
۴	هزینه تعمیر و نگهداری ماشین‌آلات سالیانه	معادل ۲۰٪ حقوق سالیانه کارمندان

(۲) ۲۰۴،۳۲۰،۰۰۰ ریال ضرر یا زیان

(۱) ۱۶۱،۷۹۸،۰۰۰ ریال سود یا منفعت

(۴) ۲۰۴،۲۳۰،۰۰۰ ریال سود یا منفعت

(۳) ۱۶۱،۸۹۷،۰۰۰ ریال ضرر یا زیان

۱۵۶- در یک جامعه فرضی، چنانچه کشاورزان هر کیلوگرم پنبه تولیدی خود را به ارزش ۴۷۵۰ ریال به کارگاه‌های ریسندگی بفروشند، کارگاه ریسندگی، این مقدار پنبه را به مقداری نخ تبدیل کرده و به ارزش ۵۱۰۰ ریال به کارگاه‌های بافندگی بفروشند و در کارگاه‌های بافندگی نخ به پارچه تبدیل شده و به مبلغ ۸۳۵۰ ریال به کارگاه‌های تولید پوشاک فروخته شود و در این کارگاه‌ها پارچه به پوشاک تبدیل شود و به مبلغ ۱۶،۵۰۰ ریال به دست مصرف‌کنندگان برسد، با توجه به این داده‌ها و ستانده‌ها و با فرض این که نرخ مالیات بر ارزش افزوده ۱۰٪ باشد:

الف) قیمت فروش پارچه با احتساب مالیات بر ارزش افزوده چه قدر است؟

ب) مالیات بر ارزش افزوده جمع شده توسط نرخ ریس چه قدر است؟

ج) در کشورهایی که سازوکار مالیات بر ارزش افزوده برقرار است، کسب و کارها منبع مالیات را از کجا جمع‌آوری می‌کنند؟

د) مالیات بر ارزش افزوده خالص جمع‌آوری شده توسط تولیدی پوشاک چه قدر است؟

(۱) الف) ۹۸۱۵ ریال، ب) ۵۰۱ ریال، ج) خرید از دیگر کسب و کارها، د) ۱۶۵۰ ریال

(۲) الف) ۹۱۸۵ ریال، ب) ۵۰۱ ریال، ج) فروش خودشان، د) ۱۵۶۰ ریال

(۳) الف) ۹۱۸۵ ریال، ب) ۵۱۰ ریال، ج) فروش خودشان، د) ۱۶۵۰ ریال

(۴) الف) ۹۸۱۵ ریال، ب) ۵۱۰ ریال، ج) خرید از دیگر کسب و کارها، د) ۱۵۶۰ ریال

۱۵۷- با توجه به اطلاعات ارائه شده در جدول زیر که گزارش توسعه انسانی سال ۲۰۱۹ را منعکس می‌کند:

الف) کدام گزینه به ترتیب: شماره ۱ و شماره ۲، پاسخ درست و کامل جاهای خالی جدول زیر است؟

ب) در ضمن رتبه ایران در شاخص توسعه انسانی سال ۲۰۱۷ و همچنین درآمد ناخالص ملی سرانه آن به ترتیب چه میزان بوده است؟

ردیف	کشور	شاخص توسعه انسانی HDI ۲۰۱۸	امید به زندگی ۲۰۱۸	درآمد ناخالص ملی سرانه (دلار PPP) ۲۰۱۸
۱	نروژ	(۱) .....	۸۲/۳	۶۸/۰۵۹
۲	سوئیس	۰/۹۴۶	۸۳/۶	(۲) .....
۳	صربستان	۰/۷۹۹	۷۵/۸	۱۵/۲۱۸

(۲) الف) ۹۵۴/۰ - ۵۹/۳۷۵ دلار، ب) رتبه ۶۳ - ۱۸/۱۶۶ دلار

(۱) الف) ۹۴۵/۰ - ۵۵/۶۶۰ دلار، ب) رتبه ۶۵ - ۲۲/۷۲۴ دلار

(۴) الف) ۹۵۴/۰ - ۵۵/۶۶۰ دلار، ب) رتبه ۶۵ - ۱۸/۱۶۶ دلار

(۳) الف) ۹۴۵/۰ - ۵۹/۳۷۵ دلار، ب) رتبه ۶۳ - ۲۲/۷۲۴ دلار

۱۵۸- با توجه به نمودار تصویری روبه‌رو، در رابطه با قدرت خرید پول:

الف) چرا گفته می‌شود قدرت خرید پول دستخوش تغییر است؟

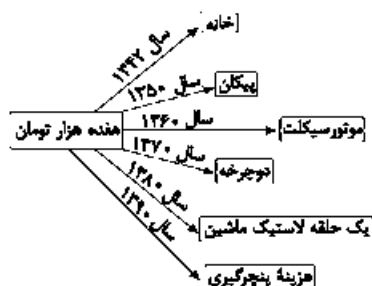
ب) پول در مقابل چه چیزی ارزش خود را حفظ نکرده است؟

ج) قدرت خرید پول جامعه وابسته به چیست؟

د) رابطه پول با چه چیزی یک رابطه غیرمستقیم است؟

ه) یکی از دلایل مهم کاهش قدرت خرید پول در جامعه چیست؟

و) نتیجه کاهش قدرت خرید پول، کدام است؟



(۱) الف) چون یک واحد پول نتوانسته در طول زمان ارزش خود را حفظ کند. ب) سطح عمومی قیمت‌ها، ج) سطح عمومی قیمت‌ها، د) سطح عمومی قیمت‌ها، ه) حجم زیاد پول نسبت به تولید جامعه، و) وجود تورم

(۲) الف) چون ارزش پول متناسب با رونق و شکوفایی اقتصادی افزایش هماهنگ نداشته است. ب) سطح عمومی قیمت‌ها، ج) نقدینگی، د) سطح عمومی قیمت‌ها، ه) نابرابری عرضه و تقاضای کل جامعه، و) وجود تورم

(۳) الف) چون یک واحد پول نتوانسته در طول زمان ارزش خود را حفظ کند. ب) حجم پول در گردش، ج) سطح عمومی قیمت‌ها، د) سطح عمومی قیمت‌ها، ه) نابرابری عرضه و تقاضای کل جامعه، و) وجود تورم رکودی

(۴) الف) چون ارزش پول متناسب با رونق و شکوفایی اقتصادی افزایش هماهنگ نداشته است. ب) حجم پول در گردش، ج) نقدینگی، د) سطح عمومی قیمت‌ها، ه) حجم زیاد پول نسبت به تولید جامعه، و) وجود تورم رکودی



۱۵۹- اطلاعات مندرج در جدول زیر، نشانگر وضعیت توزیع درآمد کشور C در سال ۱۹۸۹ میلادی براساس شاخص دهک‌هاست، چنان‌چه:

جدول وضعیت توزیع درآمد در کشور C مربوط به سال ۱۹۸۹ میلادی	
سهم دهک اول	۷ درصد
سهم دهک دوم	۷/۵ درصد
سهم دهک سوم	۸ درصد
سهم دهک چهارم	؟
سهم دهک پنجم	؟
سهم دهک ششم	؟
سهم دهک هفتم	؟
سهم دهک هشتم	۱۱ درصد
سهم دهک نهم	۱۲/۵ درصد
سهم دهک دهم	۱۶/۵ درصد
۱۰۰ درصد جمعیت کشور	۱۰۰ درصد درآمد ملی

تفاوت سهام دهک اول و چهارم: ۱/۵ درصد

تفاوت سهام دهک دوم و پنجم: ۲ درصد

تفاوت سهام دهک ششم و نهم: ۳ درصد

تفاوت سهام دهک هفتم و دهم: ۶/۵ درصد باشد. در این صورت: سهم دهک‌های چهارم، پنجم، ششم و هفتم، به ترتیب چند درصد است؟

(۱) هفت و نیم - هشت و نیم - نه - ده - یازده

(۲) هشت و نیم - نه و نیم - ده - یازده - پانزده

۱۶۰- اطلاعات ارائه‌شده در جدول زیر، مربوط به یک جامعه فرضی است. با توجه به این اطلاعات:

کل جمعیت کشور	۷۸,۰۰۰,۰۰۰ نفر
جمعیت افراد زیر ۱۵ سال	۲۰,۰۰۰,۰۰۰ نفر
جمعیت افراد شاغل	۲۸,۰۰۰,۰۰۰ نفر
جمعیت افراد بیکار	۲۲,۰۰۰,۰۰۰ نفر
جمعیت ۱۵ سال و بالاتر	۵۸,۰۰۰,۰۰۰ نفر

الف) جمعیت فعال

ب) جمعیت غیرفعال

ج) نرخ بیکاری در این جامعه کدام است؟

(۱) الف) ۲۸ میلیون نفر، ب) ۱۸ میلیون نفر، ج) ۳۲ درصد

(۲) الف) ۲۸ میلیون نفر، ب) ۸ میلیون نفر، ج) ۴۴ درصد

(۳) الف) ۵۰ میلیون نفر، ب) ۸ میلیون نفر، ج) ۴۴ درصد

(۴) الف) ۵۰ میلیون نفر، ب) ۱۸ میلیون نفر، ج) ۳۲ درصد



## زبان و ادبیات فارسی (اختصاصی)

### ۲۱- اطلاعات تاریخی کدام گزینه نادرست است؟

- ۱) شعر فارسی در قرن ششم از برخی شاعران عرب و مضامین آن‌ها تأثیر پذیرفته است.
- ۲) تا پایان سلطنت مسعود غزنوی، دربار به وجود شاعران بزرگی مانند فرخی آراسته بود.
- ۳) ادبیات فارسی دری به مفهوم واقعی خود، تقریباً هم‌زمان با دولت سامانیان پدید آمد.
- ۴) با گسترش شعر فارسی در ناحیه عراق عجم، شکوفاترین دوران ادب فارسی پدید آمد.

### ۲۲- در کدام گزینه آثار ذکر شده به ترتیب متعلق به دوره‌های «غزنوی و سلجوقی، سامانی، غزنوی سلجوقی» هستند؟

- ۱) التفهیم - تاریخ بلعمی - تاریخ بیهقی
- ۲) کلیله و دمنه - شاهنامه ابومنصوری - کیمیای سعادت
- ۳) کشف‌الاسرار - سفرنامه ناصر خسرو - کشف‌المحجوب
- ۴) گلستان - ترجمه تفسیر طبری - سفرنامه ناصر خسرو

### ۲۳- موارد زیر به ترتیب مربوط به چهره‌های کدام گزینه است؟

«شاعر تأثیرگذار بر حافظ - وزیر مقتدر غازان خان - صاحب کتابی در علم اخلاق»

- ۱) سلمان ساوجی - حمدالله مستوفی - جلال‌الدین دوانی
- ۲) خواجه کرمانی - حمدالله مستوفی - نجم رازی
- ۳) سلمان ساوجی - رشیدالدین فضل‌الله - نجم رازی
- ۴) خواجه کرمانی - رشیدالدین فضل‌الله - جلال‌الدین دوانی

### ۲۴- توضیح کدام اثر درست است؟

- ۱) انوار سُهیلی: بازنویسی کلیله و دمنه به وسیله ملاحسین واعظ کاشفی به نثر فنی در قرن نهم
- ۲) مجالس المؤمنین: کتابی با نثر ساده در موضوع فقه، متعلق به سبک هندی و نوشته‌شده در ایران
- ۳) شرفنامه بدلیسی: اثری نوشته‌شده در سبک هندی به نثر ساده همراه با دیباچه‌های مصنوع
- ۴) لمعات: کتابی متعلق به فخرالدین عراقی، درباره سیر و سلوک عارفانه و در قالب مثنوی

### ۲۵- کدام گزینه از عوامل ترویج هنرهای مختلف به وسیله شاهان صفوی به شمار نمی‌رود؟

- ۱) تسلط بر ادبیات کلاسیک فارسی
- ۲) مقام شیخی و رهبری طریقت شاهان صفوی
- ۳) علاقه شاهان صفوی به زبان فارسی
- ۴) وجود رقاباتی چون شاهان عثمانی و هندی



۲۶- همه گزینیه‌ها از عوامل تغییر شیوه نثر در دوره مشروطه هستند، به جز گزینه ..... .

- (۱) تغییر مخاطب نوشته‌ها  
(۲) روی آوردن به ترجمه و ادبیات داستانی  
(۳) رواج و گسترش روزنامه‌ها  
(۴) نزدیک شدن به زبان کوچه و بازار

۲۷- در کدام گزینه نام همه مؤلفان درست آمده است؟

- (۱) دهکده پرمال (امین فقیری)، منشآت (فائز مقام فراهانی)، طوفان در پراتنز (قیصر امین پور)  
(۲) همسایه‌ها (علی محمد افغانی)، امثال و حکم (دهخدا)، از آسمان سبز (علیرضا قزوه)  
(۳) جای پای خون (سید مهدی شجاعی)، تاریخ مختصر احزاب سیاسی ایران (بهار)، سفر ششم (محمد رضا سرشار)  
(۴) داستان باستان (میرزا حسن خان بدیع)، ارزیابی شتاب زده (سیمین دانشور)، مهاجر کوچک (رضا رهگذر)

۲۸- همه چهره‌های ذکر شده از شعرای دوره معاصر تا پیش از انقلاب اسلامی هستند، به جز گزینه ..... .

- (۱) سیاوش کسرای، حمید مصدق، پروین اعتصامی، محمدحسین شهریار  
(۲) فریدون توللی، هوشنگ ابتهاج، مهدی حمیدی شیرازی، نادر نادریور  
(۳) فروغ فرخزاد، اسماعیل شاهرودی، هوشنگ گلشیری، مهدی اخوان ثالث  
(۴) پرویز ناتل خانلری، منوچهر آتشی، منوچهر شیبانی، نصرت رحمانی

۲۹- کدام گزینه از نظر ویژگی‌های زبانی به سبک خراسانی تعلق ندارد؟

- (۱) اگر این می به ابر اندر به چنگال عقابستی  
(۲) همچو مشکاتی شد از دودم دماغ  
(۳) تو ز ایدر برو گو بیارای جنگ  
(۴) دانش اندر دل چراغ روشن است

۳۰- در همه ابیات، تعداد تشبیه‌ها یکسان است، به جز ..... .

- (۱) سرورفتاری صنوبرقامتی  
(۲) مرا دلی است گرفتار عشق دلداری  
(۳) همای فری طاووس حسن و طوطی نطق  
(۴) بنفشه زلفی نسرين بری سمن بویی

۳۱- آرایه‌های «استعاره، تشبیه، واج آرایی، کنایه و ایهام» به ترتیب در کدام ابیات آمده است؟

- الف) ای عاقل اگر پای به سنگیت برآید  
ب) رحمت نکند بر دل بیچاره فرهاد  
ج) از دست کمان مهرة ابروی تو در شهر  
د) در وهم نیاید که چه مطبوع درختی  
ه) آن کیست که پیرامون خورشید جمالش
- (۱) د، ج، ه، ب، الف (۲) الف، د، ه، ج، ب

۳۲- آرایه‌های مقابل کدام بیت «همگی» درست است؟

- (۱) تا رقیب از لب او کامروا شد گفتم  
(۲) سزای من که دمی خرم از وصال شدم  
(۳) تا سرو پی بندگی قد تو برخاست  
(۴) گر جذبه محبت آتش به دل فروزد
- خاتم دست سلیمان به کف اهرمن است (اسلوب معادله، کنایه)  
هزار مرتبه عشق از غم جدایی داد (مجاز، ایهام)  
دور فلک آزاد ز بند محنتش کرد (تشبیه، حسن تعلیل)  
برگ هوس توان سوخت ترک هوا توان کرد (استعاره، تضاد)

۳۳- کدام بیت، دارای یک استعاره و بیشترین مجاز است؟

- (۱) چگونه سرو روانی به فکر خون من افتد  
(۲) مرا به صید گهی می‌کشد کمند محبت  
(۳) چه عشو‌ها که خریدم ز چشم عشو‌فروزش  
(۴) کجا رواست که یکجا رود به دامن گلچین

۳۴- کدام بیت دارای «تلمیح، حس آمیزی، ایهام تناسب و ایهام» است؟

- (۱) هم از آن موی سیه مایه هر سودایی  
(۲) تو شکر لب که با خسرو بسی شیرین سخن داری  
(۳) گر به تلخی جان شیرینم نمی‌آمد به لب  
(۴) زان رو به شکل سوزن عیسی شدم که تو
- هم از آن روی نکو یوسف هر بازاری  
کجا آگاهی از شوریده حال کوهکن داری  
کام دل کی از لب شیرین جوابت دیدمی  
باریک‌تر ز رشته باریک مریمی



۳۵- آرایه‌های «تشبیه، جناس، ایهام، استعاره و اسلوب معادله» به ترتیب، در کدام ابیات وجود دارد؟

- الف) خون دل تا چند نوشم باده نوشین بیار  
ب) نقدی که ز بازار تو بردیم تلف گشت  
ج) گفتم ز دل خویش دهان سازمت ای ماه  
د) مانند تو بر روی زمین نادره‌ای نیست  
ه) عنان مصلحت در عشق می‌باید رهاکردن
- ۱) ج، الف، ب، د، ه  
۲) د، ه، ب، ج، الف  
۳) ج، ب، د، الف، ه  
۴) د، الف، ه، ج، ب

۳۶- آرایه‌های «تشبیه، اغراق، ایهام و لَفّ و نشر» به ترتیب، در کدام ابیات آمده است؟

- الف) نسخه چشم و ابرویت پیش نگارگر برم  
ب) تا زیب بناگوش تو شد طرّه مشکین  
ج) سینه‌چاکان محبت همه دانند که من  
د) ای قیامت ز قیام تو نشانی، برخیز
- ۱) د، ج، الف، ب  
۲) د، ب، ج، الف  
۳) ج، د، الف، ب  
۴) ج، الف، ب، د

۳۷- آرایه‌های بیت زیر در کدام گزینه همگی درست است؟

- «گو شمع میارید در این جمع که امشب  
جناس - ایهام - تشبیه  
تناقض - تشبیه - استعاره
- ۱) جناس - ایهام - تشبیه  
۲) کنایه - اسلوب معادله - مجاز  
۳) تناقض - تشبیه - استعاره  
۴) حسن تعلیل - لَفّ و نشر - کنایه

۳۸- چند بیت «ذوقافیتین» است؟

- ۱- ما درس سحر در ره میخانه نهادیم  
۲- ار ضعیف ار قوی دهند شراب  
۳- زین همه زخم و چوب بند و جرس  
۴- بکنند این همه ندارد سود  
۵- خدایا تویی بنده را دستگیر
- ۱) یک  
۲) دو  
۳) سه  
۴) چهار

۳۹- قافیه همه ابیات نادرست است، به جز .....

- ۱) تو یکی شاهی بُدی از باغ خُلد  
۲) شهریار اندر پی او اسب تاخت  
۳) زمان تا زمان خامه نخل‌بند  
۴) عذر این اسراف و این سنگین‌دلی

۴۰- وزن کدام گزینه دوری است؟

- ۱) گهی کزو به نفورم بر من آید زود  
۲) در راه من نهاد نهدن دام مکر خویش  
۳) گویا شود پیاپی با دل مسیح جانت  
۴) غبارم آب می‌گردد ز شرم گردن‌افرازی

۴۱- در کدام بیت هیچ اختیار شاعری به کار نرفته است؟

- ۱) جز از لب لعل جان ننوشم  
۲) چو سحرگاه ز گلشن مه عیار برآمد  
۳) هله نومید نباشی که تو را یار براند  
۴) تو بسی سمن‌بران را به کنار در گرفتی
- غیر سر زلف او نگیرم  
چه بسی نعره مستان که ز گلزار برآمد  
گرت امروز براند نه که فردات بخواند  
نفسی کنار بگشا بنگر کنار دیگر

۴۲- در بیت زیر شاعر از کدام «اختیارات شاعری» بهره برده است؟

- «گویی بط سفید جامه به صابون زده است  
کبک دری ساق پای در قدح خون زده است»
- ۱) بلند تلفظ کردن مصوّت کوتاه - قلب  
۲) بلند بودن هجای پایان مصراع - قلب  
۳) بلند تلفظ کردن مصوّت کوتاه - ابدال  
۴) کوتاه تلفظ کردن مصوّت بلند - حذف همزه

## ۴۳- کدام گزینه دارای اختیار شاعری (ابدال) است؟

- (۱) پیری که از مقام منیت تنش جداست
- (۲) از دست خود نهاد گله بر سر خرد
- (۳) گفتم گر این حدیث درست است پس چرا
- (۴) گفتم ورا بمیر که این سخت منکرست

## ۴۴- وزن کدام ابیات «ناهمسان» است؟

- (الف) مکن نصیحت اهل لباس، بخیه به لب زن
- (ب) آب خضر و می شبانه یکی است
- (ج) رگ به تنم بی شراب ناب نجنبد
- (د) به این تنگدستان ز ارباب حال

(۱) الف، د (۲) ب، د (۳) ب، ج (۴) الف، ج

## ۴۵- وزن بیت زیر کدام است؟

«قصه چه کنم دراز بس باشد

(۱) مستفعل فاعلات مستفعل فع

(۳) مفعول مفاعیلن مفاعیل فعل

چون نیست گشایشی ز گفتمارم»

(۲) مستفعل فاعلات مستفعل

(۴) مفعول فاعلات مفاعیل فاعلن

## ۴۶- معنی واژگان زیر در کدام گزینه تماماً درست است؟

«برید - مخدوم - عماری - نفحه»

(۱) نامه‌رسان - سرور - هودج - بوی خوش

(۲) بردن - خدمتکار - ستون‌ها - دمیدن

(۳) نامه - خدمتگزار - کجاوه - دمیدنی

(۴) پیک - آقا - بلندی - صدازدن

## ۴۷- مفهوم کدام بیت با سایر ابیات تفاوت دارد؟

- (۱) رو متاب از صحبت آشفنگان طالب که ما
- (۲) به جز جنون نبرد ره به سوی کعبه عشق
- (۳) با عقل گشتم همسفر یک کوچه راه از بی کسی
- (۴) عاقل متفکر بود و مصلحت‌اندیش

## ۴۸- مفهوم بیت «ای بی خبر بگوش که صاحب خبر شوی / تا راهرو نباشی کی راهبر شوی» با کدام گزینه قرابت دارد؟

- (۱) تشویش وقت پیر مغان می‌دهند باز
- (۲) خضر صد قافله مجنون بیابانی شد
- (۳) سر ز حسرت به در میکده‌ها برکردم
- (۴) کی رسد هرگز به مقصودی در این راه خدا

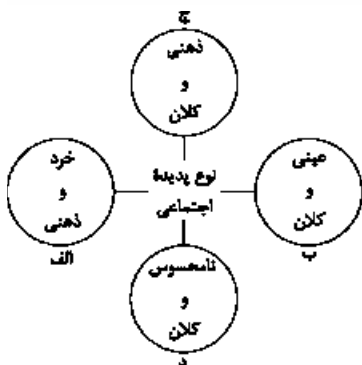
## ۴۹- مفهوم بیت «دود اگر بالا نشیند کسر شأن شعله نیست / جای چشم ابرو نگیرد گرچه او بالاتر است» با کدام گزینه قرابت دارد؟

- (۱) لاجرم هر که بود رونق عقلش کم‌تر
- (۲) گر زاغ سیه باغ ز بلبل بستاند
- (۳) مضمون سرنوشت دو عالم جز این نبود
- (۴) ناله بالانشین از درد نشیند فرو

## ۵۰- مفهوم بیت «در گلستان چشمم ز چه رو همیشه باز است / به امید آن که شاید تو به چشم من در آیی» با کدام گزینه قرابت دارد؟

- (۱) بر سر راه طلب شد خاک چشم انتظار
- (۲) مرو ز راه به امید توشه دگران
- (۳) یک حرف از آن دو لعل شکر وعده کرد یار
- (۴) چشم واکن شش جهت یار است و بس

هم‌چنان از خاک پایت توتیا دارد امید  
که چون پیاده حج، خرج راه خواهی شد  
دیدار خود به ملک دگر وعده کرد یار  
هر چه خواهی دید دیدار است و بس



۵۱- هر یک از این پدیده‌ها مربوط به کدام قسمت از نمودار است؟

- اعتماد اجتماعی

- مراقبت از اموال عمومی

- متأثر شدن مردم ایران از خبر آتش‌سوزی کشتی سانچی

- علاقه به پوشیدن رنگی خاص

(۱) ب - ج - د - الف

(۲) ج - د - الف - ب

(۳) د - ب - ج - ج

(۴) د - ب - ج - الف

۵۲- اختلاف نظر «کنت و هانتینگتون»، «ریکاردو و مارکس» و «فاراوی و ارسطو» در چه زمینه‌ای می‌باشد؟

(۱) تداوم جنگ سرد - لیبرالیسم - دیدگاه فلسفی

(۲) عدم استقرار صلح پایدار - مالکیت - دینی یا دنیوی بودن حکومت‌ها

(۳) علت وقوع جنگ بین کشورهای غربی - دیدگاه اقتصادی - اشکال حکومت

(۴) دلایل وقوع جنگ بین کشورهای پیرامونی - دیدگاه سیاسی - علمی بودن شناخت عقلی

۵۳- تغییرات هویتی که مورد تشویق جامعه قرار می‌گیرند چه سیری را طی می‌کنند؟

(۱) شکل‌گیری هویت اجتماعی افراد در چارچوب عقاید و ارزش‌های اساسی ← رقم‌خوردن تغییرات هویتی سازگار با هویت جهان اجتماعی ← تشویق و تأیید جامعه

(۲) مؤثر بودن عقاید محوری در شکل‌گیری هویت اجتماعی ← وقوع تغییرات هویتی خارج از مرزهای مقبول فرهنگی ← پیدایش نوآوری‌های فرهنگی

(۳) رقم‌خوردن تغییرات هویتی بین جهان‌های اجتماعی متفاوت ← تغییر جهت تحولات فرهنگی به سوی تحول مثبت ← دگرگونی فرهنگی

(۴) فراتر رفتن تغییرات هویتی خارج از مرزهای مقبول فرهنگی ← تحقق نوآوری در عرصه فرهنگ ← تأثیرپذیری از جهان‌های اجتماعی دیگر

۵۴- در تعاملات بین فرهنگی به ترتیب چه موقع یک جهان اجتماعی به جهان اجتماعی دیگر ملحق می‌شود، در چه صورتی تحولات هویتی

پیدا می‌کند و جهان غرب چگونه دچار تحولات هویتی شد؟

(۱) با قبول ارزش‌ها و عقاید فرهنگ دیگر - عدم پافشاری بر عقاید خویش و نفوذ دادوستد فرهنگی به لایه‌های عمیق آن - طی جنگ‌های صلیبی پس از

رویارویی با فرهنگ اسلامی

(۲) داشتن ابداعاتی در مواجهه با فرهنگ دیگر - تقابل شیوه‌های زندگی با عقاید و ارزش‌های اجتماعی - عبور از عقاید و ارزش‌های مسیحیت قرون وسطی

(۳) پذیرش هنجارها و نمادهای فرهنگ دیگر - از دست رفتن رسمیت و اعتبار اجتماعی یک فرهنگ - مواجهه با مسلمانان و فتح قسطنطنیه

(۴) نفوذ دادوستد فرهنگی به لایه‌های عمیق آن - از دست رفتن اهمیت و اعتبار عقاید و ارزش‌ها - فروریختن اقتدار کلیسا در دوران رنسانس

۵۵- موارد زیر به ترتیب با چه نوع فرهنگی ارتباط دارند؟

- اعتقاد به خدایان متکثر

- توجیه دینی رفتارهای دنیوی

- شکل‌گیری حقوق طبیعی بشر به جای حقوق فطری الهی

(۱) یونان و روم باستان - رنسانس - جهان متجدد

(۲) قرون وسطی - عصر روشنگری - رنسانس

(۳) مسیحیت - جهان متجدد - عصر روشنگری

(۴) اساطیری - قرون وسطی - رنسانس

۵۶- به ترتیب «فرهنگ ایرانی در دوره حاکمیت سلوکیان»، «چین پس از شکست از مغولان» و «انقلاب‌های آزادی‌بخش پس از مقابله با استعمار قدیم»

چه وضعیتی پیدا کردند؟

(۱) فرهنگ خود را بر آن‌ها تحمیل کرد - بر آن‌ها غلبه فرهنگی پیدا کرد - در قطع وابستگی اقتصادی و فرهنگی توفیق یافتند.

(۲) فرهنگ خود را بر آن‌ها تحمیل کرد - هویت خود را حفظ کرد - در حذف کارگزاران مستقیم غرب موفق نشدند.

(۳) هویت خود را حفظ کرد - فرهنگ خود را بر آنان تحمیل کرد - استعمار با دست کارگزاران این انقلاب‌ها در چهره استعمار نو بازگشت.

(۴) بر آن‌ها غلبه فرهنگی کرد - هویت فرهنگی خود را از دست داد - نتوانستند جایگاه کشورشان را از حاشیه قطب‌های سیاسی و اقتصادی جهان خارج سازند.

۵۷- عامل پیدایش هر یک از موارد زیر، به ترتیب کدام است؟

- مدیریت فرهنگ عمومی جوامع غیرغربی توسط جهان غرب

- دو جنگ جهانی اول و دوم

- شکل‌گیری تولید ملی ضعیف و شکننده در برخی از کشورهای غیرغربی

(۱) خودباختگی فرهنگی جوامع غیرغربی - گرم شدن بازار تسلیحات نظامی - اقتصاد تک‌محصولی

(۲) استعمار و ادغام جوامع در نظام نوین جهانی - نظریه آگوست کنت - وابستگی اقتصادی

(۳) جهانی‌شدن - فروپاشی بلوک شرق و غرب - انقلاب صنعتی

(۴) رسانه - رقابت کشورهای اروپایی بر سر مناطق استعماری - اقتصاد نفتی

۵۸- به ترتیب، موارد زیر پس از کدام واقعه تاریخی تحقق یافته است؟

- تنظیم قوانین بر مدار اراده و خواست بشر  
- جنبش عدالتخانه

- (۱) انقلاب فرانسه - جنگ جهانی دوم - جنبش مشروطه  
(۲) ظهور مارکسیسم - شکل‌گیری جنگ سرد - استبداد استعماری منورالفرکان غرب‌گرا  
(۳) مشروطه - فروپاشی بلوک شرق - جنبش تنباکو  
(۴) انقلاب‌های آزادی‌بخش - تداوم جنگ سرد - قراردادهای استعماری قاجار

۵۹- به ترتیب، ویژگی‌های زیر به کدام جامعه و جهان اجتماعی تعلق دارند؟

- ناتوانی در الحاق به فرهنگی که مبهوت آن شده است.  
- از بین رفتن آزادی‌های افراد

- (۱) غیرتوحیدی - مدینه جاهله - سرمایه‌داری  
(۲) از خودبیگانه - مدینه فاسقه - مارکسیستی  
(۳) خودباخته - مدینه ضاله - سوسیالیستی  
(۴) غرب‌زده - مدینه تغلبه - سکولار

۶۰- به ترتیب، هر یک از مصادیق زیر بیانگر کدام مفاهیم هستند؟

- ممکن است در یک فرهنگ، علم‌آموزی بر ارزشمندی علم دلالت نکند؛ بلکه با هدف غلبه بر دیگران یا به دست آوردن شغل پردرآمد انجام شود.  
- درس‌خواندن یک دانش‌آموز می‌تواند نشان‌دهنده فضای رقابتی در مدرسه باشد.

- بیشتر نوجوانان و جوانان عوامل اصلی گرایش خود به اینترنت و بازی‌های رایانه‌ای را به روز بودن، سرگرمی، هیجان، آزادی و توانایی می‌دانند.

- (۱) جهان‌های اجتماعی مختلف، معانی ذهنی و فرهنگی متفاوتی پدید می‌آورند. - تأثیر زمینه‌های فرهنگی در فهم دلالت‌های کنش - همراهی همدلانه برای فهم معنای کنش

(۲) پیچیدگی کنش‌های انسانی و دشواری فهمیدن معانی آن‌ها - معنای ذهنی و فردی کنش - جامعه‌شناسی تبیینی

(۳) تنوع و تکثر معانی فرهنگی - معنای ذهنی کنشگر - جامعه‌شناسی تفسیری

(۴) پدید آمدن خرده‌فرهنگ‌ها و گروه‌های مختلف درون جهان اجتماعی - معنای فرهنگی و دلالت‌های کنش - توصیف خصوصیات و رفتارهای قابل مشاهده

۶۱- عبارتهای کدام گزینه به ترتیب بیانگر «هدف جامعه‌شناسی تبیینی»، «پیامد یکسان‌انگاری جامعه و طبیعت» و «دیدگاه جامعه‌شناسان

تبیینی دربارهٔ جامعه» است؟

(۱) تغییر وضعیت موجود اجتماعی - طبیعت‌انگاری جامعه، انسان‌ها را به پیچ و مهره‌های نظم اجتماعی تقلیل می‌دهد. - تفاوت میان جوامع مختلف را تنها تفاوتی کیفی می‌دیدند.

(۲) شناخت جامعه و تغییر بنیادین آن - نظم اجتماعی بیرون و مستقل از ما خواهد بود و باید خود را با آن تطبیق داده و سازگار کنیم. - انسان‌ها می‌توانند جهان‌های اجتماعی یعنی جوامع و فرهنگ‌های گوناگونی پدید آورند.

(۳) کنترل پدیده‌های اجتماعی - ما می‌توانیم پدیده‌ها را در جامعه بشناسیم، اما قادر نخواهیم بود تغییری بنیادین در جامعه به وجود آوریم. - همهٔ جوامع، مسیر یکسانی از پیشرفت را طی می‌کنند و از جوامع ساده به جوامع پیچیده تبدیل می‌شوند.

(۴) فهم کنش‌های اجتماعی در جهت برقراری نظم اجتماعی - جامعه دستاوردی انسانی تلقی نمی‌شود؛ بلکه واقعیتی بیرونی است که با قوانینی به استحکام قوانین طبیعت اداره می‌شود. - جامعه را صرفاً یک موجود طبیعی پیچیده می‌دانستند.

۶۲- عبارتهای زیر را به ترتیب از جهت صحیح و غلط بودن مشخص نمایید:

- جهان اجتماعی مانند جهان طبیعی و نفسانی با فرهنگ و آگاهی مشترک آدمیان شکل می‌گیرد.

- دولت ملت‌ها قبل از انقلاب فرانسه، خود را با ویژگی‌های تاریخی و جغرافیایی می‌شناختند.

- روشنگری با رویکرد دنیوی هنگامی که با شناخت عقلی همراه باشد، منجر به شکل‌گیری علم تجربی سکولار می‌شود.

- متفکران مسلمان با شناخت تفاوت پدیده‌های اعتباری و پدیده‌های تکوینی، علوم اجتماعی را شبیه علوم طبیعی نمی‌دانند.

(۱) ص - غ - ص - غ (۲) ص - غ - ص (۳) غ - غ - غ - ص (۴) غ - ص - ص - غ

۶۳- تقدم و تأخر تاریخی مراحل شناخت علمی در علوم اجتماعی در کدام گزینه به درستی بیان شده است؟

(۱) مطالعه پدیده‌های اجتماعی مانند پدیده‌های طبیعی - اهمیت‌دادن به داورهای ارزشی در علوم اجتماعی - توجه به ضرورت فهم معنای کنش‌های اجتماعی

(۲) شناخت پدیده‌های اجتماعی برای پیش‌بینی و کنترل آن‌ها - توجه به ضرورت فهم معنای کنش‌های اجتماعی - نقد وضع موجود زندگی اجتماعی

(۳) نادیده‌انگاشتن تفاوت میان موضوع علوم طبیعی و علوم اجتماعی - استفاده از روش‌های حسی و تجربی برای مطالعه پدیده‌های اجتماعی - شناخت پدیده‌های اجتماعی برای پیش‌بینی و کنترل آن‌ها

(۴) توجه به ضرورت فهم معنای کنش‌های اجتماعی - مطالعه پدیده‌های اجتماعی مانند پدیده‌های طبیعی - ارائه توصیه‌هایی جهت گذار از شرایط موجود

به سوی وضعیت مطلوب



ویژگی‌ها	رویکردها
اهمیت داشتن عدالت اقتصادی	«ب»
فراهم کردن زمینه برای شکل‌گیری	«ج»
ساختارهای اجتماعی انسانی‌تر	«الف»
رقابت میان افراد براساس توانایی و شایستگی	«الف»

۶۴- مصداق‌های «الف»، «ب» و «ج» به ترتیب کدام‌اند؟

- ۱) طرفداران عدالت اجتماعی - موافقان قشربندی اجتماعی - جامعه‌شناسی انتقادی
- ۲) طرفداران عدالت اجتماعی - مخالفان قشربندی اجتماعی - جامعه‌شناسی انتقادی
- ۳) موافقان قشربندی اجتماعی - طرفداران عدالت اجتماعی - جامعه‌شناسی تفسیری
- ۴) موافقان قشربندی اجتماعی - مخالفان قشربندی اجتماعی - جامعه‌شناسی تفسیری

۶۵- به ترتیب، کدام‌یک از مفاهیم زیر در نظریات مارکس مورد توجه قرار گرفته و کدام‌یک مربوط به دیدگاه فارابی نیست؟

- ۱) پیدایش طبقه جدید بر مدار قدرت - نگاه انتقادی به جوامع زمان خود
- ۲) نادیده‌انگاشتن عدالت - توصیف جامعه هند با استفاده از روش تجربی و تفهیمی
- ۳) نقد لیبرالیسم اقتصادی - تقسیم جوامع مختلف براساس نوع علم و فرهنگ
- ۴) عبور از فردگرایی لیبرالیستی - شناخت سنت‌های الهی در جامعه



## روان‌شناسی

۶۶- به چه دلیل پژوهش‌های مربوط به انسان نسبت به مطالعه سایر پدیده‌ها، از پیچیدگی خاصی برخوردار است؟

- (۱) سست و غیر علمی بودن خود روان‌شناسی
- (۲) رعایت بسیاری از ملاحظات اخلاقی و انسانی
- (۳) ناتوانی پژوهشگران در مطالعه رفتار انسان‌ها
- (۴) عدم همکاری بسیاری از انسان‌ها با پژوهشگران

۶۷- به ترتیب، در رابطه با روش‌های جمع‌آوری اطلاعات، مسائلی را که مطالعه آن‌ها با کمک مشاهده مستقیم امکان‌پذیر نیست، از کدام طریق می‌توان بررسی کرد و زمانی که نتوانیم موضوعی را به صورت مستقیم از فردی پرسیم، از کدام روش استفاده می‌کنیم؟

- (۱) پرسش‌نامه - مصاحبه
- (۲) پرسش‌نامه - آزمون‌ها
- (۳) آزمون‌ها - مصاحبه
- (۴) مصاحبه - پرسش‌نامه

۶۸- کدام عبارت درباره «رشد یا پختگی» نادرست است؟

- (۱) به معنای آمادگی زیستی است که دارای برنامه رشد طبیعی و منظمی است.
- (۲) براساس فرایند رشد، آدمی از دوره جنینی تا مرگ، برخی خصوصیات را در جنبه‌های مختلف رشد نشان خواهد داد.
- (۳) عوامل محیطی که در بیرون از فرد قرار دارند بر رشد یا پختگی تأثیری نمی‌گذارند.
- (۴) این‌که می‌توانیم پیش‌بینی کنیم کودک در ۱۵ ماهگی بدون کمک می‌تواند راه برود، مربوط به رشد است.

۶۹- این‌که با افزایش سن، تعداد لغاتی که کودکان می‌توانند به زبان بیاورند افزایش می‌یابد، بیانگر ..... است که مشروط به ..... می‌باشد.

- (۱) تأثیر عوامل محیطی بر رشد - یادگیری
- (۲) تأثیر عوامل محیطی بر رشد - وراثت
- (۳) تأثیر عوامل موروثی بر رشد - وراثت
- (۴) تأثیر عوامل موروثی بر رشد - یادگیری

۷۰- دوره نوجوانی با کدام یک از رویدادهای زیر به پایان می‌رسد؟

- (۱) بلوغ جنسی
- (۲) شروع به کار کردن و استقلال از والدین
- (۳) پایان دوره آقا و سرور بودن
- (۴) ازدواج کردن

۷۱- حافظه کوتاه‌مدت در چه شرایطی به حافظه بلندمدت تبدیل می‌شود؟

- (۱) وارد حافظه بلندمدت شود.
- (۲) مورد توجه یا دقت قرار گیرد.
- (۳) با تمرین و تکرار همراه شود.
- (۴) به حافظه حسی برگردد و جا بیفتد.

۷۲- مطابق با نمودار فراموشی اینیگهوس تقریباً ۵۰ درصد از مطالبی که به حافظه سپرده شدند، طی گذشت چند ساعت فراموش می‌شوند؟

- (۱) ۲۴ ساعت
- (۲) ۴۸ ساعت
- (۳) ۱۲۰ ساعت
- (۴) ۱ ساعت

۷۳- مراحل حل مسئله به ترتیب کدام‌اند؟

- (۱) تشخیص مسئله ← به‌کارگیری راه‌حل مناسب ← ارزیابی راه‌حل ← بازبینی و اصلاح راه‌حل ← انتخاب راه‌حل‌های جایگزین
- (۲) تشخیص مسئله ← ارزیابی راه‌حل ← به‌کارگیری راه‌حل مناسب ← انتخاب راه‌حل‌های جایگزین ← بازبینی و اصلاح راه‌حل
- (۳) به‌کارگیری راه‌حل مناسب ← تشخیص مسئله ← ارزیابی راه‌حل ← بازبینی و اصلاح راه‌حل ← انتخاب راه‌حل‌های جایگزین
- (۴) به‌کارگیری راه‌حل مناسب ← تشخیص مسئله ← انتخاب راه‌حل‌های جایگزین ← ارزیابی راه‌حل ← بازبینی و اصلاح راه‌حل



۷۴- ناکامی باعث ..... می شود و افرادی که مدام در حالت فشار روانی قرار دارند .....

- (۱) پرخاشگری - روش های کارآمد حل مسئله را نمی دانند.  
 (۲) فشار روانی - روش های کارآمد حل مسئله را نمی دانند.  
 (۳) فشار روانی - در نوع نگاه به مسئله دچار مشکل هستند.  
 (۴) پرخاشگری - در نوع نگاه به مسئله دچار مشکل هستند.

۷۵- مراحل تشکیل حافظه به ترتیب کدام است؟

- (۱) اندوزش - رمزگردانی - بازیابی  
 (۲) رمزگردانی - بازیابی - اندوزش  
 (۳) رمزگردانی - اندوزش - بازیابی  
 (۴) اندوزش - بازیابی - رمزگردانی

۷۶- هواداران تیم مغلوب در مسابقه ورزشی بعد از پایان مسابقه، وسایل و تجهیزات عمومی را شکسته و تخریب کردند، این عملکرد آنان ناشی

از کدام یک از پیامدهای ناتوانی در حل مسئله است؟

- (۱) فشار روانی (۲) افسردگی (۳) ناکامی (۴) تعارض

۷۷- ضرب المثل «کار امروز را به فردا مینداز» را در رابطه با کدام سبک تصمیم گیری می توان عنوان کرد؟

- (۱) احساسی (۲) اجتنابی (۳) وابسته (۴) تکانشی

۷۸- انگیزه ها می توانند از نظر ..... و ..... در افراد متفاوت باشند.

- (۱) دوام و شدت (۲) جهت و شدت (۳) دوام و جهت (۴) دوام و تأثیرگذاری

۷۹- تمام پرسش های مطرح شده به حافظه معنایی مربوط می شوند، به جز .....

- (۱) اصول دین شامل چه مواردی است؟  
 (۲) بین احساس و ادراک چه تفاوتی وجود دارد؟  
 (۳) مهم ترین علل آلودگی ناشی از ریزگردها کدام است؟  
 (۴) ساعت ۵ بعدازظهر دیروز کجا بودید؟

۸۰- در روان شناسی سلامت، متغیرهای روان شناختی در چند نقش بررسی می شوند؟

- (۱) سه نقش: عامل ایجاد مشکلات شناختی، اخلاقی و جسمانی  
 (۲) دو نقش: عامل ایجاد بیماری های جسمانی و پیامدهای آن  
 (۳) یک نقش: عامل ایجاد بیماری های جسمانی  
 (۴) یک نقش: پیامدهای بیماری های روانی



## تاریخ

- ۱۰۱- برای حفظ آثار باستانی به عنوان مدارک تاریخی، کدام مرحله از مراحل کار باستان‌شناسان به دانش، تجربه و دقت فراوان نیاز دارد؟  
 (۱) شناسایی و کشف (۲) حفاری (۳) استخراج و تنظیم اطلاعات (۴) تعیین سن
- ۱۰۲- عکس‌العمل موبدان زرتشتی دوره ساسانی در مقابل نابرابری‌های اجتماعی و امتیازات طبقه حاکم چه بود؟  
 (۱) این تفاوت‌ها و تمایزها را برای نظم و ثبات کشور خطرناک می‌دانستند و برای اصلاح آن تلاش می‌کردند.  
 (۲) از ترس برخورد شاه، در مقابل نابرابری‌ها و تبعیض‌ها سکوت می‌کردند.  
 (۳) پس از ظهور مزدک، به جنبش وی که علیه این نابرابری‌ها بود، پیوستند.  
 (۴) مدافع این نابرابری‌ها بودند و رفتن از طبقه‌ای به طبقه دیگر را موجب فاسدشدن جامعه می‌دانستند.
- ۱۰۳- کدام گزینه، از آثار برجسته معماری عصر اشکانیان به شمار می‌رود؟  
 (۱) کاخ شهر هترا (۲) نقش رستم (۳) طاق بستان (۴) نگاره‌های کاخ آپادانا
- ۱۰۴- معماران چیره‌دست ایرانی در دوره کدام سلسله باستانی، فنون و مهارت‌های ساخت گنبد را چنان توسعه و ترقی دادند که حتی معماران اروپایی نیز آن را تقلید کردند؟  
 (۱) ایلامی (۲) اشکانی (۳) هخامنشی (۴) ساسانی
- ۱۰۵- شناخته‌شده‌ترین منظومه حماسی و تاریخی زبان فارسی، به وسیله کدام شاعر بزرگ ایرانی سروده شده است؟  
 (۱) عبید زاکانی (۲) عطار نیشابوری (۳) فتحعلی‌خان صبا (۴) حکیم ابوالقاسم فردوسی
- ۱۰۶- کدام گزینه از وقایع دوران خلافت ابوبکر است؟  
 (۱) فتوحات وسیع مسلمانان در سرزمین‌های مجاور شبه‌جزیره عربستان و فتح مصر و شام  
 (۲) شورش تعداد زیادی از قبیله‌های بادیه‌نشین عربستان و مخالفت با حکومت خلیفه  
 (۳) تبعید برخی از صحابه پیامبر، همچون ابوذر غفاری و عمار یاسر به دستور خلیفه  
 (۴) تشکیل شورای شش نفره برای تعیین جانشین خلیفه
- ۱۰۷- کدام‌یک از بناهای عصر صفوی، نماد معماری آن دوره محسوب می‌شود؟  
 (۱) مسجد جامع عباسی (۲) مسجد شیخ لطف‌الله (۳) میدان نقش جهان (۴) پل خواجه
- ۱۰۸- در دوران فتودالیسم، رشد شهرنشینی و قدرت گرفتن شهرنشینان (بورژواها) از سواحل بندری کدام کشور اروپایی آغاز گردید؟  
 (۱) اسپانیا (۲) ایتالیا (۳) فرانسه (۴) انگلستان
- ۱۰۹- کدام نویسنده دوره قاجار با این‌که مورخ نبود، تاریخ‌نویسی سنتی را به شیوه علمی نقد کرد؟  
 (۱) میرزا محمد ناظم‌الاسلام کرمانی (۲) میرزا فتحعلی‌خان آخوندزاده (۳) محمدحسن‌خان اعتمادالسلطنه (۴) رضاقلی‌خان هدایت
- ۱۱۰- نادرشاه افشار پس از خلع تهماسب دوم از سلطنت، به کدام اقدام دست زد؟  
 (۱) خود را مهتای نبرد با روسیه و عثمانی کرد و طی چند جنگ، نیروهای عثمانی را از ایران بیرون کرد.  
 (۲) سلطنت را در خاندان خود موروثی اعلام کرد و بزرگان کشور را از حمایت خاندان صفوی منع کرد.  
 (۳) بزرگان کشور، علما و سران ایل‌ها و طوایف را به شورای دشت مغان فراخواند.  
 (۴) به روسیه لشکر کشید و مناطقی از آن کشور را تصرف کرد.
- ۱۱۱- کدام مورد، یکی از مفاد قرارداد ۱۹۱۹ بین ایران و انگلستان بود؟  
 (۱) واگذاری امتیاز استخراج معادن نفتی جنوب ایران به انگلستان به مدت سی سال  
 (۲) تقسیم ایران به دو منطقه نفوذ متعلق به روسیه و انگلستان در شمال و جنوب  
 (۳) واگذاری مسئولیت تجدید سازمان و ایجاد ارتش یکپارچه ایران به انگلستان  
 (۴) پایان دادن به برتری جویی سیاسی و نظامی امپراتوری آلمان در اروپا
- ۱۱۲- به قدرت رسیدن کمونیست‌ها در کدام کشور، یکی از تحولات مهم جهان پس از جنگ جهانی دوم محسوب می‌شود؟  
 (۱) شوروی (۲) چین (۳) ژاپن (۴) آمریکا
- ۱۱۳- کدام مورد، جزء انگیزه‌ها و اهداف صدام از تحمیل جنگ بر جمهوری اسلامی ایران بود؟  
 (۱) رسیدن به رهبری جهان عرب و ایفای نقش ژاندارمی در منطقه  
 (۲) بازگرداندن شاه مخلوع و رژیم شاهنشاهی به ایران  
 (۳) جداکردن تمام بنادر و سواحل ایرانی خلیج فارس از خاک ایران  
 (۴) حل اختلافات مرزی با ایران بر طبق قرارداد الجزایر

## زبان عربی

عَيْنَ الْأَصْحَ وَالْأَدَقِّ فِي الْجَوَابِ لِلتَّرْجُمَةِ أَوْ الْمَفْهُومِ مِنْ أَوْ إِلَى الْعَرَبِيَّةِ (۸۱ - ۸۹):

۸۱- «إِنْ سَمِعْتَ كَلِمًا تَعْلَمُ فَهِيَ تَذَكَّرُ، وَإِنْ لَا تَعْلَمُ فَفَكَّرْ فِيهَا!»:

- ۱) اگر سخنی را شنیدی که آن را می‌دانی پس آن تذکر است، و اگر نمی‌دانی پس درباره آن فکر کن!
- ۲) هرگاه سخنی را شنیدی که می‌دانستی پس آن تذکر بوده است، و اگر نمی‌دانی پس در مورد آن بیندیش!
- ۳) اگر کلامی را گوش دادی که آن را می‌دانستی پس آن تذکری است، و اگر نمی‌دانستی پس فکرش را بکن!
- ۴) هرگاه به سخنی گوش دادی که آن را می‌دانی پس آن تذکری بوده است، و اگر نمی‌دانی پس درباره‌اش بیندیش!

۸۲- «هناك في عمق ظلام المحيط أسماكٌ مُضِيئَةٌ أشاهدها أنا متعجباً!»:

- ۱) در عمق تاریک اقیانوس، ماهی‌هایی نورانی‌اند و من آن‌ها را متعجبانه مشاهده می‌کنم!
- ۲) در اعماق تاریک اقیانوس، ماهی‌های نورانی هستند که من با شگفتی به آن‌ها نگاه می‌کنم!
- ۳) در عمق تاریکی اقیانوس، ماهی‌هایی نورانی وجود دارد که من آن‌ها را با تعجب مشاهده می‌کنم!
- ۴) در تاریکی اعماق اقیانوس، ماهی‌هایی نورانی وجود دارند، من در حالی که متعجبم آن‌ها را می‌نگرم!

۸۳- «إِنْ تَقْصِدُ أَنْ تَرْمِيَ النَّفَايَاتِ فِي مَكَانٍ غَيْرٍ مَنَاسِبٍ، فَاعْلَمْ أَنَّكَ ضَيَّعْتَ حَقَّ النَّاسِ!»:

- ۱) اگر قصد کنی زباله‌ها را به مکانی نامناسب پرتاب کنی، بدان که تو حق مردم را ضایع ساخته‌ای!
- ۲) اگر قصد کردی زباله‌ها را در جایی نامناسب پرت کنی، این را بدان که حق مردم را تباه ساختی!
- ۳) هرگاه خواستی زباله‌ها را به جای نامناسبی بیندازی، پس آگاه باش که حق مردم را ضایع ساختی!
- ۴) هر زمان که خواستی زباله‌هایی را به سمت مکان نامناسبی بیندازی، پس با آگاهی حق مردم را تباه کرده‌ای!

۸۴- «كُلُّ النَّاسِ سِوَاءٌ وَ مَا هُمْ سِوَى لَحْمٍ وَ عَظْمٍ وَ عَصَبٍ لَأَمٍّ وَ لَأَبٍ، وَ الْجَهَّالُ يَفْتَخِرُونَ بِنَسَبِهِمْ!»:

- ۱) همه مردم برابرند و جز گوشت و استخوان و پی از یک پدر و مادر نیستند، در حالی که نادانان به نسب خود افتخار می‌کنند!
- ۲) همه مردم با هم برابرند و چیزی جز گوشت و استخوان و پی از پدر و مادرشان نیستند، حال آن‌که نادان مفتخر به نژاد خود است!
- ۳) مردم همگی با هم برابرند و جز گوشت و استخوان و عصبی از پدر و مادرشان نیستند، اما نادان به نسب خود فخر می‌فرشد!
- ۴) مردم همگی یکی هستند از گوشت و استخوان و عصب و از یک پدر و مادر، اما نادانان به نژاد خود افتخار می‌کنند!

۸۵- «قَرَأْتُ كِتَابًا مَوْلَاهُ لَمْ يَكُنْ قَادِرًا عَلَى تَحْرِيكِ يَدِهِ وَلَكِنَّهُ يَرْسُمُ وَ يُنْشِدُ وَ يُؤَلِّفُ!»: کتابی خواندم که .....

- ۱) مؤلفش قادر نبود دستش را حرکت دهد، ولی نقاشی هم می‌کرد و شعر می‌سرود و تألیف می‌کرد!
- ۲) نویسنده آن قادر به حرکت دادن دستش نبود، ولیکن نقاشی می‌کرد و شعر می‌سرود و تألیف می‌کرد!
- ۳) نویسنده‌اش توان حرکت دادن دست خود را ندارد، ولی نقاشی می‌کند و شعر می‌سراید و تألیف می‌کند!
- ۴) مؤلف آن نمی‌توانست دست خویش را حرکت دهد، ولیکن نقاشی هم می‌کند و شعر می‌سراید و تألیف می‌کند!

۸۶- عَيْنَ الْخَطَا:

- ۱) لَا يُبْصِرُ الْمَجْرَمُونَ عِنْدَ مَوَاتِنِنَا! نَزْدَ هَمُوطِنَا مَا مَجْرَمَانِ يَارِي نَمِي شُونَدا!
- ۲) ذَنْبَ حَيَّةِ الصَّحْرَاءِ يُغَدُّ وَسِيلَةً لِلضَّيْدِ! دَمَ مَارِ صَحْرَا وَسِيلَةَ لِي شَكَارَ بِي شَمَارَ بِي آيْدَا!
- ۳) تُحَرِّقُ رُؤُوسَنَا تَحْتَ أَشْعَةِ الشَّمْسِ الْمُسْتَعْرَةِ! سِرْهَائِمَانِ زِيرَ اشْعَةِ خُورَشِيدِ سُوزَانِ مِي سُوزْدَا!
- ۴) تُنْتِجُ أَشْيَاءَ فِي الْمَصَانِعِ نَحْتَاجُ إِلَيْهَا! دَرِ كَارْخَانَهَا چيزهائِي تُولِيدِ مِي شُودِ كِه بِي آنْهَا نِيَازِ دَارِيْمَا!

۸۷- عَيْنَ الْخَطَا:

- ۱) مَنْ يَقْصِدُ أَنْ يَسْبِحَ فِي الْبَحْرِ، كَسِي كِه قَصْدِ دَارْدِ دَرِ دَرِيَا شَنَا كَنْدِ،
- ۲) يَجِبُ عَلَيْهِ أَنْ يَتَعَلَّمَ كَيْفَ يَسْبِحُ، بَايْدِ بِيَامُوزْدِ كِه چگونَه شَنَا كَنْدِ،
- ۳) لِأَنَّ السَّبْحَةَ فِي الْبَحْرِ الَّتِي لَهُ أَمْوَاجٌ مَرْتَفَعَةٌ صَعْبٌ، زِيْرَا شَنَاكَرْدِنِ دَرِ دَرِيَايِي كِه اَمْوَاجِي بَلَنْدِ دَارْدِ سَخْتِ اسْتِ،
- ۴) وَ إِنْقَاذِ إِنْسَانٍ كِهَذَا الْإِنْسَانِ أَصْعَبُ كَثِيرًا! وَ نَجَاتِ يَافْتِنِ چنينِ انْسَانِي بَسِيْرَا سَخْتِ اسْتِ!

۸۸- «دانشنامه فرهنگ بسیار کوچکی است که تعداد اندکی از علوم را در بر دارد!» عَيْنَ الصَّحِيحِ:

- ۱) الْمَوْسُوعَةُ مُعْجَمٌ صَغِيرٌ جَدًّا يَجْمَعُ قَلِيلًا مِنَ الْعُلُومِ
- ۲) دَائِرَةُ الْمَعَارِفِ مَوْسُوعَةٌ صَغِيرَةٌ جَدًّا تَجْمَعُ عُلُومًا قَلِيلَةً!
- ۳) إِنَّ الْمَوْسُوعَةَ الْمَعْجَمَ الصَّغِيرَ كَثِيرًا يَشْمَلُ الْقَلِيلَ مِنَ الْعُلُومِ
- ۴) إِنَّ دَائِرَةَ الْمَعَارِفِ الْمَوْسُوعَةَ الصَّغِيرَةَ كَثِيرًا تَشْمَلُ عَلَى عُلُومٍ قَلِيلَةً!



٨٩- عَيْنُ الْمُنَاسِبِ لِلْمَفْهُومِ التَّالِي: «لَا يَعْرِفُ قِيَمَةَ النَّعْمِ إِلَّا مَنْ حَلَّتْ بِهِ الْمَصِيبَةُ»

- (١) وَاللَّهُ مَا رَأَيْنَا حُبًّا بِلَا مَلَامَةٍ!  
(٢) سَلِ الْمَصَانِعَ رَكْبًا تَهِيمٌ فِي الْفَلَوَاتِ!  
(٣) فَكَمْ تَمَرَّرَ عَيْشِي وَ أَنْتَ حَامِلٌ شَهْدًا!  
(٤) وَ قَدْ تَفَتَّشَ عَيْنُ الْحَيَاةِ فِي الظُّلَمَاتِ!

■ ■ ■ اِقْرَأِ النَّصَّ التَّالِيَّ ثُمَّ أَجِبْ عَنِ الْأَسْئَلَةِ (٩٠ - ٩٢) بِمَا يَنْسَبُ النَّصِّ:

الدَّئِبُ حَيَوَانٌ يُشَبِّهُ بَعْضَ أَنْوَاعِ الْكِلَابِ، هُوَ مُتَوَحِّشٌ وَ صَاحِبُ فِكِّ بِقُوَّةٍ خَارِقَةٍ لَصَيْدِ الْفَرِيَسَةِ (طَعْمِهِ، شَكَارٌ) وَ حَمَلُهَا مَسَافَاتٌ بَعِيدَةٌ. تَعِيشُ الدَّئِبُ فُرَادَى أَوْ أَزْوَاجًا فِي الْمَنَاطِقِ الْجَبَلِيَّةِ بَحِثٌ تُصْبِحُ رُؤْيَتُهَا صَعْبًا هُنَاكَ!  
تَتَجَمَّعُ فَقَطْ خِلَالَ فَصْلِ الشِّتَاءِ لِتَكُونَ فِي الْجَمَاعَةِ عِنْدَمَا تَبْحَثُ عَنِ الْغَدَاةِ، وَ كَلَّمَا اشْتَدَّ الْبَرْدُ تُصْبِحُ الدَّئِبُ أَكْثَرَ خَشُونَةً وَ جَرَأَةً، فَتَخْرُجُ إِلَى الْأَمَاكِنِ الْمَزْدَحِمَةِ كَالْحَدَائِقِ بَحْثًا عَنِ الْغَدَاةِ، وَ يَبْدُلُ هَذَا الْحَيَوَانَ جَهْدًا غَيْرَ عَادِيَّةٍ لِلْمَحَافِظَةِ عَلَى سَلَامَتِهِ!  
٩٠- عَيْنُ الصَّحِيحِ: تَعِيشُ الدَّئِبُ عَيْشَةً اجْتِمَاعِيَّةً بِسَبَبِ .....

- (١) الْبُرُودَةُ فِي الشِّتَاءِ وَ صَعُوبَةُ تَهْيِئَةِ الْغَدَاةِ فِيهَا!  
(٢) أَتْنَهَا تَصِيدُ فِي الْمَنَاطِقِ الْجَبَلِيَّةِ وَ صَعْبَةُ الْعُبُورِ!  
(٣) الْبَحْثُ عَنِ الطَّعَامِ وَ الْغَدَاةِ وَ شِدَّةُ خَشُونَةِ الدَّئِبِ فِيهَا!  
(٤) خُرُوجُهَا فِي اللَّيْلِ لِلا لَصَيْدِ، فَتَتَجَمَّعُ خِلَالَ فَصْلِ الشِّتَاءِ!  
٩١- مَاذَا يُسَبِّبُ ازْدِيَادَ الْخَشُونَةِ وَ الْجَرَأَةَ فِي الدَّئِبِ؟ (عَيْنُ الصَّحِيحِ):  
(١) الْحَيَاةُ الْجَمَاعِيَّةُ الَّتِي تَخْتَارُهَا الدَّئِبُ!  
(٢) فَصْلِ الشِّتَاءِ وَ بُرُودَتِهِ وَ قَلَّةُ الصَّيْدِ فِيهَا!  
(٣) إِنَّهَا يُمَكِّنُهَا أَنْ تَقْطَعَ مَسَافَاتٍ طَوِيلَةً بِسُرْعَةٍ كَثِيرَةٍ!  
(٤) سَكُونَتُهَا فِي الْجِبَالِ بَحِثٌ تَصْبِحُ رُؤْيَتُهَا صَعْبًا لِلْإِنْسَانِ!  
٩٢- عَيْنُ الصَّحِيحِ:

- (١) يَسَاعِدُ الدَّئِبُ فَكَّهُ الْقَوِيَّ فِي صَيْدِ الْفَرِيَسَةِ!  
(٢) تَعِيشُ الدَّئِبُ فُرَادَى أَوْ أَزْوَاجًا لِأَنَّهَا حَيَوَانَاتٌ مُتَوَحِّشَةٌ!  
(٣) عِنْدَ طُلُوعِ الشَّمْسِ تَخْرُجُ الدَّئِبُ مِنْ بَيْنِ الصَّخُورِ مُجْتَمِعَةً لِلصَّيْدِ!  
(٤) إِنَّهُ يُشَبِّهُ بَعْضَ أَنْوَاعِ الْكِلَابِ، أَمَّا قُوَّتُهُ لِلصَّيْدِ فَأَقْلُ مِنَ الْحَيَوَانَاتِ الْأُخْرَى!

■ ■ ■ عَيْنُ الْخَطَأِ فِي الْإِعْرَابِ وَ التَّحْلِيلِ الصَّرْفِيِّ (٩٣ - ٩٤):

٩٣- «يُشَبِّهُ - مُتَوَحِّشٌ - تَتَجَمَّعُ - تُصْبِحُ»:

- (١) يُشَبِّهُ: فَعْلٌ مُضَارِعٌ - لِلْمَفْرُودِ الْغَائِبِ - مُزِيدٌ ثَلَاثِيٌّ (مَصْدَرُهُ «تَشْبِيهُ») - مَعْلُومٌ - مُتَعَدِّ/ فَعْلٌ وَ فَاعِلُهُ «بَعْضٌ»  
(٢) مُتَوَحِّشٌ: مَفْرُودٌ مُذَكَّرٌ - اسْمُ فَاعِلٍ (اِسْتِشْقَاقُهُ مِنْ فَعْلِ مَصْدَرِهِ «تَوَحَّشٌ») - نَكْرَةٌ - مَعْرَبٌ/ خَبْرٌ وَ مَرْفُوعٌ بِالضَّمَّةِ  
(٣) تُصْبِحُ: مُضَارِعٌ - لِلْغَائِبَةِ - مُزِيدٌ ثَلَاثِيٌّ (مِنْ بَابِ إِفْعَالٍ)/ فَعْلٌ مِنَ الْأَفْعَالِ النَّاقِصَةِ وَ اسْمُهُ «رُؤْيَةٌ» وَ خَبْرُهُ «صَعْبًا»  
(٤) تَتَجَمَّعُ: لِلْمَفْرُودِ الْمُؤَنَّثِ الْغَائِبِ - مُزِيدٌ ثَلَاثِيٌّ (لَهُ حُرْفَانِ زَائِدَانِ) - مَعْلُومٌ - لَازِمٌ/ فَعْلٌ وَ فَاعِلُهُ وَ الْجُمْلَةُ فَعْلِيَّةٌ  
٩٤- «تَبْحَثُ - أَكْثَرَ - الْمَزْدَحِمَةَ - لِلْمَحَافِظَةِ»:

- (١) تَبْحَثُ: فَعْلٌ مُضَارِعٌ - لِلْغَائِبَةِ - حُرُوفُهُ أَصْلِيَّةٌ كَلَّمَا (= مَجْرَدٌ ثَلَاثِيٌّ) - اسْمُ فَاعِلِهِ: «بَاحِثٌ»/ فَعْلٌ مَعَ فَاعِلِهِ جُمْلَةٌ فَعْلِيَّةٌ  
(٢) أَكْثَرَ: مَفْرُودٌ مُذَكَّرٌ - اسْمٌ تَفْضِيلٌ (عَلَى وَزْنِ «أَفْعَلٌ») - مَعْرَبٌ - نَكْرَةٌ/ خَبْرٌ «تُصْبِحُ» وَ مَنْصُوبٌ  
(٣) الْمَزْدَحِمَةَ: مَفْرُودٌ مُؤَنَّثٌ - اسْمُ فَاعِلٍ (مَأْخُودٌ مِنْ فَعْلِ مَزِيدٍ ثَلَاثِيٍّ) - مَعْرَفٌ بِأَلٍ/ صِفَةٌ وَ مَجْرُورٌ بِالتَّبَعِيَّةِ لِمَوْصُوفِهَا  
(٤) الْمَحَافِظَةَ: مَفْرُودٌ مُؤَنَّثٌ - اسْمٌ مَفْعُولٌ (اِسْتِشْقَاقُهُ مِنْ فَعْلِ «يُحَافِظُ») - مَعْرَبٌ/ مَجْرُورٌ بِحَرْفِ الْجَرِّ

٩٥- عَيْنُ الْخَطَأِ فِي ضَبْطِ حَرَكَاتِ الْكَلِمَاتِ:

- (١) الطُّلَابُ الْمُؤَدَّبُونَ مُحْتَرَمُونَ عِنْدَ الْمُعَلِّمِينَ!  
(٢) سَامِحِيْنِي، أَنْتِ عَلَى الْحَقِّ، أَبْدَلْ لَكَ الْبَطَاقَةَ!  
(٣) مِنْ فَضْلِكَ أَعْطِنِي بَطَاقَةً بِمَبْلَغِ خَمْسَةِ وَ عِشْرِينَ رِيَالًا!  
(٤) لِبِلَادِنَا تَجَارِبٌ كَثِيرَةٌ فِي صِنَاعَةِ ثَقْلِ النَّفْطِ عَبْرَ الْأَنْبَابِ!  
■ ■ ■ عَيْنُ الْمُنَاسِبِ لِلْجَوَابِ عَنِ الْأَسْئَلَةِ التَّالِيَةِ (٩٦ - ١٠٠).

٩٦- عَيْنُ مَا يَدُلُّ عَلَى الْمَكَانِ:

- (١) هُوَ مِنْ مَقَاتِلِنَا! (٢) يَمْشُونَ فِي مَسَاكِنِهِمْ!  
(٣) هُوَ مِنْ مَفَاخِرِ أُمَّتِنَا! (٤) مَسَالِحُ الْأُمَّةِ نَحْفِظُهَا!

٩٧- عَيْنُ ضَمِيرِ «أَنْتَ» لِلتَّأَكِيدِ:

- (١) أَنْتَ الَّذِي تَعَلَّمَ قَبْلِنَا مَا يَجْرِي فِي أَفْكَارِنَا!  
(٢) اِعْمَلْ أَنْتَ الْعَمَلَ الصَّالِحَ قَبْلَ أَنْ تَتَكَلَّمَ عَنْهُ!  
(٣) جَعَلَكَ اللَّهُ خَيْرَ النَّاسِ وَ أَنْتَ تَنْفَعُهُمْ دَائِمًا!  
(٤) إِتْمَا أَنْتَ النَّفْسَ الْمَطْمَئِنَّةَ، نَعُودُ بِكَ فِي الْمَصَاعِبِ!

٩٨- عَيْنُ مَا فِيهِ الْفِعْلُ الْإِلْزَامِيُّ:

- (١) يَأْمُرُنَا الْوَالِدَانُ بِأَدَاءِ الْأَمَانَةِ لِأَصْدِقَائِنَا!  
(٢) مَعْجَمُ الْقَامُوسِ يَضُمُّ مَفْرَدَاتٍ كَثِيرَةً بِاللُّغَةِ الْعَرَبِيَّةِ!  
(٣) قَدْ أَمَنْتُ بِأَنَّ فِسِيلَةَ الْجَوْزِ لَا تُثْمَرُ عَادَةً إِلَّا بَعْدَ عَشْرِ سِنُونٍ!  
(٤) الطَّنَانُ يُحَرِّكُ جَنَاحِيهِ الصَّغِيرِينَ بِشَكْلِ لَا تَقْدِرُ عَلَيْهِ الطَّيُورُ الْأُخْرَى!

٩٩- عَيْنُ مَا فِيهِ تَأَكِيدُ الْفِعْلَ:

- (١) خَيْرِنَا رُبَّنَا بِاخْتِيَارِ الْأَعْمَالِ مِنَ الْخَيْرِ وَ الشَّرِّ!  
(٢) قَبَّلَ الْأَبُ الْعَادِلَ أَوْلَادَهُ وَ هُمْ يَقْبَلُونَ إِلَيْهِ!  
(٣) يَقْضِمُ الْجِرَادُ الْأَوْرَاقَ فِي فَمِهِ دَائِمًا وَ سَرِيعًا!  
(٤) لَا تُرِيدُ أَنْ نَعْصِي اللَّهَ فِي أَعْمَالِنَا عَصِيَانًا!

١٠٠- عَيْن «ما» شرطيةً:

- (٢) ما مِن طائرٍ إِلاَّ و له جناحان يطير بهما!  
(٤) ما تعمل من خير في الدُّنيا تجد ثمرته في الآخرة!

- (١) ما أَظلمَ الإنسانَ في حياته للضعفاء!  
(٣) ما عندي وصفةٌ كتب الطَّبیبُ فيها الأدوية اللازمة لي!

## جغرافیا

۱۱۴- عبارات‌های زیر حاصل تحقیق پژوهشگری است که بر روی «تغییرات جمعیتی شهر X»، مطالعه نموده است. با توجه به مراحل پژوهش جغرافیایی، کدام موارد را می‌توان به ترتیب در گام «اول» و «پنجم» قرار داد؟

(الف) عوامل مؤثر در افزایش جمعیت شهر X در دهه اخیر چیست؟

(ب) به نظر می‌رسد وجود خدمات آموزشی، عامل افزایش جمعیت شهر X است.

(ج) پژوهشگر، با تعدادی از ساکنان یکی از محله‌های قدیمی شهر X مصاحبه می‌کند.

(د) بین تقاضای نیروی کار در شهر X و جذب جمعیت آن، رابطه‌ای مستقیم وجود دارد.

(۱) الف و ب (۲) الف و د (۳) ب و ج (۴) ج و د

۱۱۵- اگر مقایسه دو شهر براساس «وضعیت عرض جغرافیایی» مورد نظر باشد، به ترتیب در کدام یک، زاویه تابش خورشید هنگام ظهر، نزدیک به عمود و در کدام یک، مایل است؟

(۱) مشهد و اراک (۲) خرم‌آباد و ایلام (۳) اصفهان و قزوین (۴) زاهدان و شیراز

۱۱۶- کدام عبارت، با وضعیت کانون‌های آبگیر در کشورمان، تطابق دارد؟

(۱) تراکم کانون‌های دائمی در غرب، بیشتر از کانون‌های اتفاقی است.

(۲) کانون‌های دائمی، بیش از  $50^\circ$  میلی‌متر و حداکثر ۸ ماه از سال، بارش دارند.

(۳) کانون‌های فصلی، ذخیره برف خود را تا پایان ماه‌های گرم سال حفظ می‌کنند.

(۴) کانون‌های اتفاقی، بیشتر در شمال شرق و شرق، با بارش‌های مداوم مشاهده می‌شوند.

۱۱۷- کدام گزینه، به ترتیب با شکل سکونتگاه‌های روستایی در «منطقه ساحلی استان گیلان» و «امتداد مسیر رود کارون در استان خوزستان» مطابقت دارد؟

(۱) خطی - طولی (۲) پلکانی - خطی (۳) طولی - پراکنده (۴) پلکانی - میدانگاهی

۱۱۸- کدام گزینه، تغییر وضعیت پوشش گیاهی از «جنگل‌های بارانی استوایی» به سمت «بیابان صحرا» را به درستی بیان می‌کند؟

(۱) با افزایش دمای هوا، کم‌کم به مراتع مداری تبدیل می‌شوند.

(۲) تابستان بارانی و زمستان خشک، ساوان متراکم را پدید می‌آورد.

(۳) به تدریج با افزایش خشکی هوا، استپ‌های بیابانی به وجود می‌آیند.

(۴) کاهش بارندگی و افزایش اختلاف دما، علفزارهای کوتاه‌قد را به وجود می‌آورد.

۱۱۹- در کدام عبارت «وضعیت پوسته زمین» تقریباً مطابق با «تصویر مقابل» بیان شده است؟

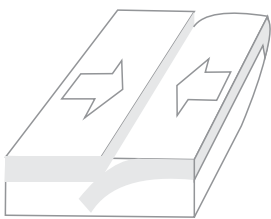
(الف) بالا آمدن مواد مذاب و شکل‌گیری آیسلند

(ب) برخورد پوسته کف اقیانوس آرام با پوسته اوراسیا

(ج) گسترش پوسته اقیانوس اطلس و شکل‌گیری آتشفشان

(د) بالا آمدن لایه‌های انباشته‌شده و پیدایش کوه‌های هیمالیا

(۱) الف و ب (۲) الف و ج (۳) ج و د (۴) ب و د



۱۲۰- کدام مورد، مقایسه درستی را از «اشکال فرسایش کاوشی و تراکمی» در سواحل ارائه می‌کند؟

(۱) طاق‌های دریایی همانند آب‌سنگ‌ها، به دلیل رسوب‌گذاری مواد، تشکیل می‌شوند.

(۲) تشکیل غارها برخلاف طاق‌های دریایی، حاصل حفر مواد در سواحل صخره‌ای است.

(۳) آب‌سنگ‌ها برخلاف ستون‌های سنگی دریایی، در اثر رسوب‌گذاری مواد پدید می‌آیند.

(۴) تشکیل جزایر مرجانی همانند دماغه‌های ماسه‌ای، ناشی از حفر مواد در سواحل صخره‌ای است.

۱۲۱- همه موارد از ویژگی‌های «کانون سیاسی یک کشور» به شمار می‌آید، به جز:

(۱) مرکز اقتدار سیاسی یک کشور است.

(۲) به دلیل دوری از مرزها، قابلیت دفاعی مناسبی دارد.

(۳) محل تصمیم‌گیری‌های سیاسی یک کشور با سایر کشورها است.

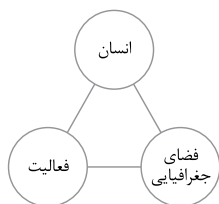
(۴) فرمان‌های سیاسی از این کانون در سراسر کشور پخش می‌شود.

۱۲۲- در کدام گزینه به ترتیب، دلیل محدودیت کشاورزی در «روسیه» و مشکلات ایجاد خطوط ارتباطی در «تایلند» به درستی بیان شده است؟

- (۱) وسعت - وضع ناهمواری  
 (۲) وسعت - موقعیت جغرافیایی  
 (۳) موقعیت جغرافیایی - شکل سرزمین  
 (۴) وضع ناهمواری - شکل سرزمین

۱۲۳- کدام گزینه با تصویر روبه‌رو، مغایرت دارد؟

- (۱) سامان‌دادن به فضاهاى جغرافیایی و توزیع متعادل جمعیت  
 (۲) ساماندهی فعالیت‌های انسان در مکان، براساس توان محیطی  
 (۳) شناخت توان‌های جغرافیایی و درک صحیح ظرفیت‌های محیطی  
 (۴) آشنایی با ویژگی‌های طبیعی و انسانی و درک روابط میان آنها



۱۲۴- کدام گزینه با «وقوع سیل» و «خسارت‌بار بودن آن» در ارتباط با «رودی که آبدهی آن به طور میانگین ۱۵۰۰ متر مکعب در ثانیه باشد»،

درست است؟

- (۱) جریان آب در آبراهه ۱۷۵۰ متر مکعب بر ثانیه باشد و از بستر سرریز شود.  
 (۲) جریان آبی که از مقطع رود عبور می‌کند، افزایش یابد و رسوبات آبرفتی را جابه‌جا کند.  
 (۳) جریان آب در آبراهه ۱۵۰۰ متر مکعب بر ثانیه باشد و دشت سیلابی از آب پوشیده شود.  
 (۴) جریان آب در آبراهه ۱۰۰۰ متر مکعب بر ثانیه باشد و به خشکی‌های پیرامون سرازیر شود.

۱۲۵- در دستگاه‌های حساس لرزه‌نگار، زمانی که لرزش‌های کوچک کاهش پیدا می‌کند، کدام‌یک از موارد زیر را می‌توان پیش‌بینی نمود؟

- (الف) بیشتر شدن احتمال تجمع انرژی درون زمین  
 (ب) تغییر نامحسوس موقعیت صفحات نزدیک‌شونده  
 (ج) وقوع زمین‌لرزه‌هایی با مقیاس ریشتر کم‌تر  
 (د) افزایش شدت تخریب در اثر تخلیهٔ یکبارهٔ انرژی
- (۱) الف و د  
 (۲) الف و ج  
 (۳) ب و د  
 (۴) ب و ج

## فلسفه و منطق

۱۲۶- در کدام یک، هر سه نوع دلالت برای «مدرسه» به کار رفته است؟

- (۱) نقاش بعد از نقاشی مدرسه، به مدیر مدرسه گفت که از دانش آموزان بخواهد که در حفظ نظافت مدرسه همکاری کنند.
- (۲) علی هنگام ورود به مدرسه، متوجه شد مدرسه را دزد برده و دانش آموزان با ناراحتی در حال مرتب کردن مدرسه‌اند.
- (۳) دانش آموزان از مدرسه اجازه گرفتند تا مدرسه را برای جشن تزئین کنند و پس از اتمام کار از مدرسه خارج شوند.
- (۴) مدرسه ما نزدیک یک کارخانه است. تمام مدرسه از صدای کارخانه ناراضی‌اند و قرار است مدرسه را به جای دیگر ببرند.

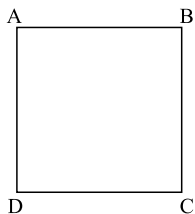
۱۲۷- کدام طبقه‌بندی درست است؟

- (۱) مقدار > شکل > مثلث > پاره خط
- (۲) علم > تصدیق > قضیه > قضیه شرطی
- (۳) تصدیق > شکل اول > قیاس > استدلال
- (۴) مربع > لوزی > متوازی‌الاضلاع > چهارضلعی

۱۲۸- در کدام استدلال، مقدمات از نتیجه حمایت مطلق می‌کنند؟

- (۱) در سایت مدرسه آمده بود معلمان این مدرسه دارای مدرک دکترا هستند؛ پس دبیر ما هم دکترا دارد.
- (۲) دبیران دارای سابقه بالا، مانند قطعات فرسوده یک دستگاه هستند؛ باید کنار گذاشته شوند تا بتوان از نیروهای جدید و تازه‌نفس استفاده کرد.
- (۳) با چند نفر از مدرسان این مؤسسه که صحبت می‌کردم، در تیزهوشان درس خوانده بودند؛ پس همه مدرسان آن فارغ‌التحصیل مدارس خاص‌اند.
- (۴) دیروز از جلوی مدرسه‌ای عبور می‌کردم، دره‌ایش بسته بود، جمعه یا روز تعطیل هم نبود، هوا هم که آلوده نیست؛ حتماً برای تعمیرات تعطیل کرده‌اند.

۱۲۹- اگر مربع زیر مربع تقابل باشد، امکان موارد زیر را به ترتیب بررسی کرده و پاسخ درست را انتخاب کنید.



- جمع میان A و B در کذب

- جمع میان A و C در کذب

- تشخیص صدق یا کذب A، در صورت کذب D

- (۱) امکان‌پذیر - غیرممکن - غیرممکن
- (۲) غیرممکن - غیرممکن - امکان‌پذیر
- (۳) غیرممکن - امکان‌پذیر - امکان‌پذیر
- (۴) امکان‌پذیر - غیرممکن - امکان‌پذیر

۱۳۰- نتیجه و مقدمه دوم یک قیاس به ترتیب عبارت‌اند از: «بعضی الف ب است.» و «هر ج ب است.» مقدمه اول آن، کدام یک از قضایای زیر باشد، تا اعتبار قیاس حفظ شود؟

- (۱) بعضی الف ج است.
- (۲) هیچ ج الف نیست.
- (۳) بعضی ج الف نیست.
- (۴) هیچ الف ج نیست.

۱۳۱- کدام مورد را می‌توان پرسش فلسفی دانست؟

- (۱) فلسفه چگونه دانشی است؟
- (۲) فلسفه خواندن نماز چیست؟
- (۳) زندگی کردن چه فایده‌ای دارد؟
- (۴) آیا تفکر تابع قواعد خاصی است؟

۱۳۲- با بیان کدام یک از عبارت‌های زیر، فرد دچار تناقض شده است؟

- (۱) هیچ کس نیست که بتواند آن‌چه را خودش فهمیده، به دیگری هم منتقل کند.
- (۲) هیچ کس نیست که بتواند واقعیت‌داشتن یا واقعیت‌نداشتن جهان را با علم اثبات کند.
- (۳) هیچ یک از شناخت‌هایی که تاکنون درباره ساختار جهان به دست آورده‌ایم، عین واقعیت نیست.
- (۴) حواس ما کم‌وبیش دچار خطا می‌شود، بنابراین هیچ یک از یافته‌های حواس قابل اعتماد نیستند.

۱۳۳- این گزاره که «حواس برخلاف عقل، به تنهایی قادر به درک خطاهای خود نیستند»، با کدام یک از حیطه‌های زیر در معرفت‌شناسی ارتباط بیشتری پیدا می‌کند؟

- (۱) ماهیت شناخت
- (۲) امکان شناخت
- (۳) ابزارهای شناخت
- (۴) ارزش شناخت

۱۳۴- کدام عبارت بیانگر نظر دکارت است؟

- (۱) با استفاده از دلایل استوار عقلی، پی می‌بریم که انسان دارای نفس مجرد است.
- (۲) اعتقاد به اموری مانند علیت و خدا، جزء ساختارهای ذهن و ذاتی انسان‌ها است.
- (۳) بخشی از معرفت‌های ما بدون استفاده از هر نوع تجربه و مقدم بر آن درک می‌شود.
- (۴) معرفت‌های ذاتی اموری شهودی هستند که درک آن‌ها به عقل یا تجربه عملی نیازی ندارد.

۱۳۵- پروانه و دوستش درباره موضوعی با هم گفت‌وگو می‌کنند. پروانه به دوستش می‌گوید من برخلاف ارسطو معتقدم انسان یعنی موجود اخلاقی. موضوع این سخن پروانه و دوستش، کدام است؟

- (۱) مسائل اخلاقی
- (۲) فلسفه اخلاق
- (۳) موجودیت انسان
- (۴) حقیقت انسان

### ۱۳۶- کدام عبارت مورد اختلاف ابن سینا و ملاصدرا است؟

- (۱) انسان حقیقتی دوبعدی دارد.
- (۲) روح، موجودی مجرد با ظرفیت بی‌پایان است.
- (۳) روح موجودی غیرزمینی و از جنس مجردات است.
- (۴) هر اتفاقی برای جسم رخ دهد، روح خبردار می‌شود.

### ۱۳۷- کدام عبارت درست است؟

- (۱) به اعتقاد ارسطو یکی از عملکردهای اخلاقی عقل این است که برای مثال، درک می‌کند فضیلت قوه غضب، خویشتن‌داری است.
- (۲) کانت معتقد است کاری که انسان در آن نفع شخصی نداشته باشد، فضیلت شمرده می‌شود؛ مانند وقتی که از روی دلسوزی به کسی کمک می‌کند.
- (۳) به اعتقاد فیلسوفان مسلمان، گرایش به خیر اخلاقی و تمایلات متضاد با آن، کم‌وبیش در همه انسان‌ها، چه معتقد به خدا باشند و چه نباشند، وجود دارد.
- (۴) از آن‌جا که فیلسوفان طبیعت‌گرا و ماتریالیست فقط منافع شخصی را به رسمیت می‌شناسند، معتقدند هرگاه انسان بتواند، باید به هر میزان که می‌خواهد آزاد باشد.

### ۱۳۸- کدام عبارت درباره علیّت، مورد اختلاف دکارت و فیلسوفان مسلمان است؟

- (۱) اصلی فطری و بدیهی است.
- (۲) دانش بشری متکی بر آن است.
- (۳) درک آن از طریق تجربه امکان‌پذیر نیست.
- (۴) مصادیق آن بدون تجربه قابل شناخت نیستند.

### ۱۳۹- پدیده «A»، کدام یک از موارد باشد تا بتوانیم بگوییم از حالت امکان ذاتی به حالت وجوب بالغیر رسیده است؟

- (۱) A، ساختمانی در ذهن یک معمار است.
- (۲) A، نهال یک بذر است که باغبان می‌خواهد آن را بکارد.
- (۳) A، خاکستر چوبی است که قرار است در آتش انداخته شود.
- (۴) A، حرکت مژگان چشم است زمانی که پلک‌ها حرکت می‌کنند.

### ۱۴۰- در کدام عبارت، روش به کار گرفته‌شده برای اعتقاد به خداوند با بقیه متفاوت است؟

- (۱) هر جا که خوب‌تر و بهتر هست، خوب‌ترین و بهترین هم هست، پس حقیقتی هست که خوب‌ترین و بهترین است و او همان واقعیت الهی است.
- (۲) باور خدا به زندگی معنا می‌دهد و ارزش‌های اخلاقی را به همراه می‌آورد؛ خدایی که مبدأ خیر و زیبایی و ناظر بر انسان باشد؛ پس باید او را باور داشت.
- (۳) نمی‌شود نظم و انتظامی بر جهان حاکم باشد، مگر این‌که موجودی جاودان و برتر از ماده در کار باشد؛ زیرا هر جا که نظمی وجود دارد، باید ناظمی هم باشد.
- (۴) انسان از حقیقت نامتناهی تصویری دارد؛ این تصور نمی‌تواند از خود انسان که متناهی است، باشد؛ پس از جانب وجودی نامتناهی به انسان داده شده است.

### ۱۴۱- کدام عبارت درست است؟

- (۱) براساس قاعده علیّت، هر چیزی باید علتی داشته باشد.
- (۲) اساس برهان فارابی در اثبات خدا، تقدّم علت بر معلول است.
- (۳) نتیجه برهان وجوب و امکان، تقسیم واجب‌الوجود به بالذات و بالغیر است.
- (۴) تسلسل علل نامتناهی یعنی موجودات زیادی وجود داشته باشند که با یکدیگر رابطه علی دارند.

### ۱۴۲- کدام عبارت بیانگر نظر اوگوست کنت است؟

- (۱) نهایت تلاش عقل در شناخت واقعیات، استفاده از مشاهدات برای دستیابی به دانش‌های تجربی و پیشرفت در آن است.
- (۲) شناخت واقعیت کار حواس است و آن‌چه نقش عقل در علم تجربی پنداشته می‌شود، برساخته فیلسوفان است.
- (۳) روش معتبر در شناخت واقعیت، تجربه علمی است و عقل که به امور انتزاعی اختصاص دارد، دخالتی در آن ندارد.
- (۴) در دستگاهی که فیلسوفان از جهان ارائه می‌دهند، اصول عقلی را با ساخته‌های ذهن خود، ارائه می‌دهند.

### ۱۴۳- در صورتی که برخی از دستاوردهای عقل با داده‌های وحی متعارض به نظر برسند، با توجه به نظرات ملاصدرا، کدام احتمال مطرح نمی‌شود؟

- (۱) در دستاوردهای عقل خطایی رخ داده است.
- (۲) برخی از داده‌های وحی را به درستی نفهمیده‌ایم.
- (۳) آن‌چه را که به اشتباه، داده وحی تصور کرده‌ایم، داده وحی نیست.
- (۴) وقتی دستاوردهای عقل، با قرآن و سنت معارض به نظر رسد، باید عقل را کنار گذاشت.

### ۱۴۴- کدام عبارت را می‌توان از دیدگاه ابن سینا در طبیعت‌شناسی نتیجه گرفت؟

- (۱) همه موجودات طبیعی، دارای طبیعت خاصی هستند که براساس حرکات و تحولات آن‌ها شکل می‌گیرد.
- (۲) تحقیق در ماورای طبیعت، دانشمند را از روابط میان پدیده‌ها آگاه می‌کند و به خشوع در برابر حق وامی‌دارد.
- (۳) با توجه به این‌که نظام عالم احسن است، داوری در مورد وقایع مخرب طبیعی که خیرند یا شر، غیرممکن است.
- (۴) وجود هر موجود طبیعی، از جهاتی خیر است و از جهاتی دیگر شر؛ اما در مجموعه عالم، وجودش جز خیر نیست.





۱۴۵- کدام عبارت نظر ملاصدرا را به درستی بیان می‌کند؟

- ۱) از میان دو مفهوم «انسان» و «وجود»، وجود مفهومی واقعی و انسان مفهومی ساخته ذهن اشخاص است.
- ۲) ماهیت‌ها اموری ذهنی هستند که ما آن‌ها را به موجودات گوناگون نسبت می‌دهیم.
- ۳) در خارج از ذهن ما، آنچه که واقعاً هست، یک حقیقت است و آن، وجود است.
- ۴) با توجه به واقعی بودن وجود، هیچ جایی برای تکثر و کثرت در عالم نیست.