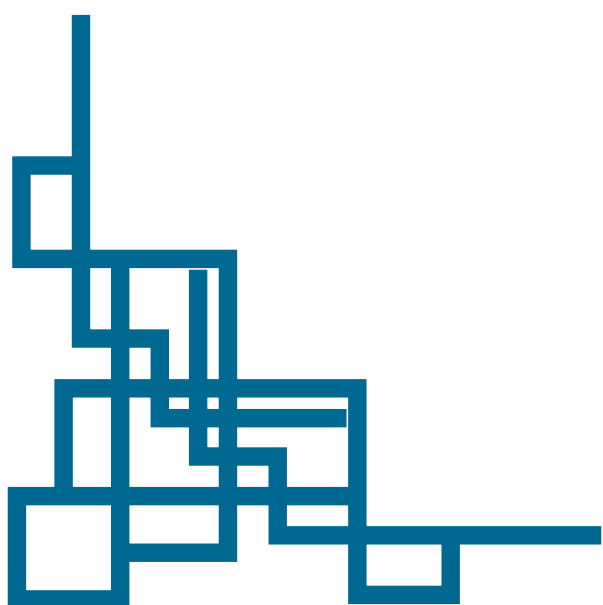


آزمون اول



ریاضی

- ۱- اگر مؤلفه‌های اول دو زوج مرتب در یک تابع برابر باشند، آنگاه مؤلفه‌های دومشان نیز باید برابر باشد.
- ۲- در نمایش نموداری رابطه‌ها، نموداری تابع است که هر خط موازی محور y ، نمودار تابع را حداکثر در یک نقطه قطع کند. بنابراین اگر بتوان خطی عمودی رسم کرد که نمودار را در دو نقطه یا بیشتر قطع کند، آن نمودار، تابع نیست.
- ۳- ماکزیمم مقدار تابع درجه دوم $y = ax^2 + bx + c, (a < 0)$ به ازای $x = \frac{-b}{2a}$ به دست می‌آید.
- ۴- اگر $P(x)$ تابع سود، $C(x)$ تابع هزینه و $R(x)$ تابع درآمد باشد، رابطه آن‌ها به صورت زیر است:

هزینه - درآمد = سود

$$P(x) = R(x) - C(x)$$

۵- برای محاسبه انحراف معیار n داده آماری x_1, x_2, \dots, x_n از فرمول‌های زیر استفاده می‌کنیم:

$$\bar{x} = \frac{x_1 + x_2 + \dots + x_n}{n} \quad \text{میانگین}$$

$$\sigma = \sqrt{\frac{(x_1 - \bar{x})^2 + (x_2 - \bar{x})^2 + \dots + (x_n - \bar{x})^2}{n}} \quad \text{واریانس} = \text{انحراف معیار}$$

۶- (الف) برای به دست آوردن میانه یک سری داده، ابتدا آن‌ها را از کوچک به بزرگ مرتب می‌کنیم.

$$\left\{ \begin{array}{l} \text{داده وسط} = \text{میانه} : \text{تعداد داده‌ها فرد} \\ \text{میانگین دو داده وسط} = \text{میانه} : \text{تعداد داده‌ها زوج} \end{array} \right.$$

- (ب) به میانه داده‌ها چارک دوم گفته می‌شود. چارک اول برابر با میانه نیمه اول داده‌ها و چارک سوم برابر با میانه نیمه دوم داده‌ها می‌باشد.
- ۷- اگر ضابطه تابعی شامل یک عبارت قدر مطلق باشد، عبارت داخل قدر مطلق را تعیین علامت کرده و تابع را به صورت چند ضابطه‌ای نوشته و سپس نمودار آن را رسم می‌کنیم.

۸- اگر دو تابع f و g به صورت زوج مرتب داده شده باشند، برای محاسبه تابع $f - g$ ابتدا دامنه آن را به دست می‌آوریم: $D_{f-g} = D_f \cap D_g$

۹- برای یافتن تعداد اعداد بخش پذیر بر 5 ، دو حالت برای یکان در نظر می‌گیریم:

(۱) یکان صفر، (۲) یکان پنج، سپس جایگشت بقیه اعداد را محاسبه می‌کنیم.

۱۰- اگر عملی به m طریق و عملی دیگر به n طریق انجام شود، انجام این دو عمل با هم به $m \times n$ طریق امکان پذیر است.

۱۱- در پرتاب دو تاس، مجموع دو عدد رو شده و تعداد حالت‌های آن، به صورت زیر است:

مجموع دو عدد رو شده	۲	۳	۴	۵	۶	۷	۸	۹	۱۰	۱۱	۱۲
تعداد حالت‌ها	۱	۲	۳	۴	۵	۶	۵	۴	۳	۲	۱

به حافظه سپردن جدول فوق، کمک می‌کند که سریع‌تر به پاسخ برسیم.

۱۲- (الف) اعداد طبیعی فرد متوالی، یک دنباله حسابی با اختلاف مشترک $d = 2$ تشکیل می‌دهند.

(ب) مجموع n جمله اول یک دنباله حسابی با جمله اول a_1 و اختلاف مشترک d به صورت زیر به دست می‌آید:

$$S_n = \frac{n}{2}(a_1 + a_n) \quad \text{یا} \quad S_n = \frac{n}{2}(2a_1 + (n-1)d)$$

$$S_n = \frac{\text{تعداد جملات}}{2} \times (\text{جمله آخر} + \text{جمله اول}) \quad \text{یا}$$

(پ) اعداد بخش پذیر بر k ، یک دنباله حسابی با اختلاف مشترک k را تشکیل می‌دهند.

۱۳- (الف) اگر بین دو عدد a و b ، n عدد را طوری قرار دهیم که این اعداد از a تا b ، تشکیل یک دنباله هندسی دهند، آنگاه نسبت مشترک دنباله از

$$r^{n+1} = \frac{b}{a}$$

رابطه مقابل به دست می‌آید:



(ب) جمله عمومی دنباله هندسی به صورت $a_n = a_1 r^{n-1}$ است که a_1 جمله اول دنباله و r نسبت مشترک دنباله است. مجموع n جمله اول دنباله

$$S_n = \frac{a_1(1-r^n)}{1-r} \text{ به دست می‌آید.}$$

۱۴- برای ساده کردن یک عبارت توان‌دار، از قواعد زیر استفاده می‌کنیم:

$$(a^m)^n = a^{mn}, a^m \times a^n = a^{m+n}, \frac{a^m}{a^n} = a^{m-n}$$

$$(ab)^m = a^m \times b^m, \left(\frac{a}{b}\right)^m = \frac{a^m}{b^m}, \sqrt[m]{a^n} = a^{\frac{n}{m}}$$

۱۵- گزاره شرطی $p \Rightarrow q$ ، فقط در صورتی نادرست است که p درست و q نادرست باشد.

۱۶- در تابع ثابت، مؤلفه‌های دوم همه زوج‌های مرتب، با هم برابرند.

۱۷- معادله نیمساز ناحیه اول و سوم به صورت $y = x$ است و در نمایش زوج مرتبی آن، مؤلفه‌های اول و دوم هر زوج مرتب، با هم برابرند.

۱۸- نرخ بیکاری از رابطه « $\frac{\text{جمعیت بیکار}}{\text{جمعیت فعال}} = \text{نرخ بیکاری}$ » به دست می‌آید که جمعیت فعال برابر با مجموع افراد شاغل، بیکار یا جویای کار ۱۶ سال به بالا می‌باشد.

۱۹- نرخ تورم به صورت زیر تعریف می‌شود:

شاخص بهای کالاها در سال پایه - شاخص بهای کالاها در سال مورد نظر = نرخ تورم

شاخص بهای کالاها در سال پایه را ۱۰۰ در نظر می‌گیریم.

۲۰- (الف) برای درون‌یابی خطی در t_2 که $t_1 < t_2 < t_3$ است، معادله خطی که از دو نقطه $\begin{pmatrix} t_1 \\ y_1 \end{pmatrix}$ و $\begin{pmatrix} t_3 \\ y_3 \end{pmatrix}$ می‌گذرد را می‌نویسیم و سپس y را به

ازای t_2 محاسبه می‌کنیم: $y - y_1 = \frac{y_3 - y_1}{t_3 - t_1}(t - t_1)$ معادله خط

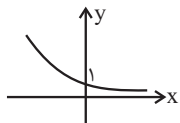
نکته: اگر t_2 میانگین t_1 و t_3 باشد، آنگاه مقدار y_2 نیز میانگین y_1 و y_3 خواهد بود.

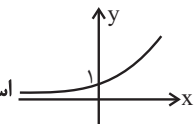
(ب) خطای درون‌یابی برابر با قدرمطلق تفاضل مقدار واقعی از مقدار درون‌یابی شده است.

۲۱- برای انتخاب r شیء از بین n شیء از ترکیب استفاده می‌کنیم:

$$C(n, r) = \binom{n}{r} = \frac{n!}{(n-r)! \times r!}$$

نکته: $\binom{n}{2} = \frac{n(n-1)}{2}$ ، $\binom{n}{n} = \binom{n}{0} = 1$ ، $\binom{n}{1} = n$ ، $\binom{n}{2} = \binom{n}{n-2}$

۲۲- در نمودار تابع نمایشی $f(x) = a^x$ اگر $0 < a < 1$ باشد، نمودار به شکل  و اگر $a > 1$ باشد نمودار به شکل

 است که هر دو، محور y ها را در نقطه‌ای به عرض ۱ قطع می‌کنند.



زبان و ادبیات فارسی

تاریخ ادبیات و سبک‌شناسی

• ویژگی‌های شعر دوره انقلاب اسلامی:

فکری	ادبی	زبانی
- توجه به مفاهیم اسلامی به ویژه فرهنگ عاشورایی - آشکاربودن روح حماسه و عرفان (بعد زمینی و آسمانی که در غزل انقلاب تلفیق می‌شوند) - روی آوردن به مفاهیم انتزاعی - فرهنگ دفاع مقدس به عنوان یکی از اصلی‌ترین درون‌مایه‌ها	- رواج قالب‌های سنتی به جای شعر نیمایی - تقلید از سبک خراسانی و عراقی - نزدیک شدن به سبک صائب و بیدل به دلیل گرایش به خیال‌بندی (برخی شاعران) - صراحت بیان در سال‌های اولیه اما گرایش به نماد و تمثیل با گذشت زمان (با الهام از فرهنگ اسلامی)	- زبان و واژگان نزدیک به سبک خراسانی در قصاید انقلاب - وفور واژگان متناسب با دین، جبهه و جنگ، شهادت، ایثار و وطن‌دوستی - باستان‌گرایی - آشنایی‌زدایی زبانی و ترکیب‌های بدیع و بی‌سابقه (در نتیجه روی آوردن به مفاهیم انتزاعی)

• ویژگی‌های زبانی نثر عراقی در قرن‌های هفتم تا نهم هجری

- نثر فنی در قرن هفتم کم‌کم ضعیف شده و در قرن هشتم با سلطه تیموریان بر ایران از میان می‌رود.

- گرایش به ساده‌نویسی (مثلاً «ظفرنامه شامی» قدیمی‌ترین تاریخ نوشته‌شده درباره تیمور)

- بازنویسی آثار مشکل موجود به نثر ساده در قرن هفتم و هشتم (ملاحسین واعظ کاشفی «کلیله و دمنه» را بازنویسی کرد و آن را «انوار سهیلی» نامید.)

- رواج تاریخ‌نویسی و حاشیه‌های متعدد به زبان ساده بر تاریخ‌های قدیم به سبب علاقه مغولان به ثبت وقایع مربوط به خود

- سادگی نثر این دوره همه‌جا یکسان نیست و فصاحت و بلاغت هم ندارد.

- داخل شدن لغات قبایل ترک و مغول به فارسی (در دوره تیمور بیشتر شد ولی دیری نپایید.)

- تشویق ترکی‌گویی و ترکی‌نویسی در حوزه هرات (امیر علیشیر نوایی نویسنده «محاکمة اللغتين» به ترکی و سلطان حسین بایقرا؛ ظهیرالدین بابر هم «بابرنامه» را به ترکی نوشت.

- سستی و ضعف در ساخت دستوری جملات نثر

• برخی از نویسندگان و شاعران دوره بیداری

توضیحات	آثار	نام نویسنده / شاعر
- آشنایی با زبان فارسی و ادب کهن و مسائل روز جامعه - فعالیت آزادی‌خواهانه و وطن‌دوستانه - سرایش شعر به سبک خراسانی و زبان حماسی - تحقیق، تدریس، روزنامه‌نویسی و فعالیت سیاسی	- تاریخ مختصر احزاب سیاسی ایران - سبک‌شناسی - تاریخ تطور نظم فارسی - دیوان اشعار - مجله‌های «دانشکده» و «توبهار» - تصحیح‌های ارزشمند و مقالات علمی	محمدتقی بهار (ملک‌الشعرا)
- دریافت لقب ادیب‌الممالک از سوی مظفرالدین‌شاه - سردبیر روزنامه «مجلس» - فعالیت اصلی‌اش روزنامه‌نگاری بود	دیوان اشعار (شامل قصاید، ترجیع‌بندها و مسمط‌هایی که حوادث و اوضاع روزگار را منعکس می‌کنند).	ادیب‌الممالک فراهانی (میرزا محمدصادق امیری فراهانی)
شعرهای ساده و طنزآمیز او در روزنامه‌اش در بیداری مردم مؤثر بود.	- روزنامه «نسیم شمال» - شعر انتقادی «ای قلم»	سید اشرف‌الدین گیلانی (نسیم شمال)
- مهارت در به‌کارگیری تعابیر عامیانه و اشعار ساده و روان - چیره‌دستی در هجو، هزل و طنز	قطعه «قلب مادر»: از ترجمه‌های منظوم او از اشعار غربی	ایرج میرزا
شاعر وطنی و موسیقی‌دان بزرگ عهد مشروطه	تصنیف‌ها و ترانه‌های میهنی	عارف قزوینی
- به سبب آزادی‌خواهی به زندان افتاد و نهایتاً به قتل رسید. - تحت تأثیر سعدی و مسعود سعد - نماینده مردم یزد در دوره هفتم مجلس	—	فرخی یزدی
در روزنامه‌اش به افشاگری اعمال پلید رجال خائن زمان پرداخت و به دست رضاخان ترور شد.	- روزنامه «قرن بیستم» - نمایشنامه منظوم «ایده‌آل» یا «سه تابلوی مریم»	میرزاده عشقی



فائهمقام فراهانی	منشآت	احیاکننده نثر فارسی (تغییر سبک نگارش فارسی و از بین بردن تکلف در نثر)
علامه علی‌اکبر دهخدا	- چرند و پرند (مجموعه نوشته‌های طنز سیاسی اجتماعی در روزنامه «صور اسرافیل») - روزنامه «سروش» - لغت‌نامه - امثال و حکم - دیوان اشعار	از پیشگامان نثر جدید فارسی که محمدعلی جمال‌زاده و صادق هدایت از پیروان سبک او در نثر ساده و عامیانه بودند.

موسیقی شعر

• یکی از عیوب قافیه، عدم همسانی حروف آن از نظر صامت و مصوت است، مثلاً خلق با زرق در صامت تفاوت داشته و قافیه صحیح نمی‌سازد. پسوند و پیشوند در صورتی واژه قافیه محسوب می‌شوند که از یک نوع نباشند و گرنه قافیه غلط خواهد بود. مثلاً پسوند «ان» نباید در هر دو کلمه «نشانه جمع» باشد، چرا که در آن صورت قافیه حرف اصلی نخواهد داشت، اما اگر «ان» در یک کلمه «نشانه جمع» و در کلمه دیگر «نشانه صفت حالیه» باشد قافیه صحیح خواهد بود.

• تغییر کمیت مصوت‌ها دو نوع است: ۱- بلند تلفظ کردن هجای کوتاه ۲- کوتاه تلفظ کردن هجای بلند (تنها در زمانی که پس از مصوت‌های بلند «و» یا «ی» مصوتی بیاید این اختیار شاعری رخ می‌دهد. ضمناً در میان دو مصوت، صامت (ی) میانجی قرار می‌گیرد).
موارد بلند تلفظ کردن مصوت کوتاه: و (ضمّه) عطف - مصوت ضمّه پایان کلمه (مانند «تو») - مصوت کوتاه فتحه تنها در آخر کلمه (مانند «ته») - کسره اضافه نام اوزان: مفاعیلن = (---U) = هزج / فاعلاتن = (---U) = رمل / فعولن = (---U) = متقارب / مستفعلن = (---U) = رجز
۴ رکنی = مربع / ۶ رکنی = مسدس / ۸ رکنی = مثنی

• در نام‌گذاری اوزان اگر در رکن پایانی، رکن اصلی کامل آمده باشد نام وزن سالم و اگر یک هجا از رکن پایانی حذف شده باشد نام وزن محذوف است. برخی از برش‌های هجایی که به صورت «سه‌تایی - چهارتایی» هستند به شیوه «چهارتایی - سه‌تایی» هم قابل دسته‌بندی هستند. در شعر نیمایی، وزن عروضی وجود دارد اما تساوی بین مصراع‌ها رعایت نشده و مصراع جایی تمام می‌شود که کلام خاتمه یابد یا نفس تازه کردن یا تأکید و غیره لازم باشد. در این نوع شعر کوتاهی و بلندی مصراع‌ها و تعداد هجاها برابر نیست.

زیبایی‌شناسی

• ایهام: آوردن کلمه یا عبارتی که بتوان دو معنی برایش در نظر گرفت و هر دو معنی در بیت یا متن مورد نظر قابل برداشت باشد. برای مثال: در بیت «خورشید عارض او چون ذره برده تابم / بالای سرکش او چون سایه کرده پستم»، کلمه پست می‌تواند دو معنا داشته باشد: ۱- خوار ۲- پایین
• ایهام تناسب: آوردن واژه یا عبارتی است با حداقل دو معنی که یک معنی آن مورد نظر و پذیرفتنی است و معنی دیگر نیز با بعضی از اجزای کلام تناسب دارد. توجه داشته باشید که در این آرایه، معنایی از کلمه که با کلماتی دیگر آرایه مراعات‌نظیر را تشکیل می‌دهد موردنظر شاعر نیست، بلکه معنای اصلی همان معنایی است که تناسبی با کلمات بیت ندارد.

• انواع جناس:

جناس تام (همسان): یکسانی کلمات در لفظ و املاء و تفاوت آن‌ها در معنا. مانند کلمه روان (در دو معنای جاری و روح و روان)

جناس ناقص (ناهمسان): اختلافی: اختلاف دو کلمه در حرف اول، وسط یا آخر. مانند کلمات کیش و ریش یا بازار و بیزار

جناس ناقص (ناهمسان): حرکتی: یکسانی دو یا چند واژه در صامت‌ها و اختلاف در مصوت‌های کوتاه. مانند کلمات مَهر و میهر

جناس ناقص (ناهمسان): افزایشی: اختلاف دو واژه در معنی و تعداد حروف. مانند کلمات رنج و مرنج

• حسن تعلیل: علتی ادبی و غیرواقعی که بر پایه تشبیه ساخته می‌شود.

هر علت ادبی را که در بیت ذکر می‌شود نمی‌توان مؤید آرایه حسن‌تعلیل دانست. در حسن‌تعلیل علت ذکر شده بایستی غیرمنطقی، اما شاعرانه و تخیلی باشد. اگرچه در کتاب درسی استعاره نیز نوعی مجاز (مجاز به علاقه‌مشابهت) در نظر گرفته شده است اما با توجه به کنکورهای سراسری ۹۸ و ۹۹، اگر در صورت سؤال تنها «مجاز» را در بیت بخواید، استعاره، مجاز در نظر گرفته نمی‌شود. اگر در یک بیت به استعاره و در سایر ابیات مجازی با علاقه‌ای غیر از مشابهت برخورد کردید، آن‌گاه استعاره را مجاز در نظر نگیرید.



علوم اجتماعی

روابط علت و معلولی

سازگار بودن تغییرات هویتی افراد با هویت جهان اجتماعی	شکل‌گیری هویت اجتماعی افراد در چارچوب عقاید و ارزش‌های اساسی جامعه
تعارض فرهنگی	فراتر رفتن تغییرات هویتی از مرزهای مورد قبول جهان اجتماعی و به دنبال آوردن شیوه‌هایی از زندگی که با عقاید و ارزش‌ها در تقابل هستند.
اضطراب و نگرانی‌های اجتماعی	تعارض فرهنگی
پدید آمدن هویت فرهنگی جهان اجتماعی	پذیرفتن و به رسمیت شناختن نوعی از عقاید و ارزش‌ها از سوی افراد
تزلزل فرهنگی	تداوم تعارض فرهنگی و ناتوانی جهان اجتماعی از سامان‌دهی کنش‌های اجتماعی براساس فرهنگ خود
بحران هویت	تزلزل فرهنگی
تحول فرهنگی (مثبت و منفی)	بحران هویت
تحولات فرهنگی	ابداعات و نوآوری‌های مثبت و منفی افراد و اعضای جهان اجتماعی / کاستی‌ها و بن‌بست‌های موجود در هویت فرهنگی جهان اجتماعی
عبور از مسیحیت و پذیرش تفسیر غیرتوحیدی فرهنگ یونان و روم باستان از هستی	بازگشت به یونان و روم باستان در دوره رنسانس
آغاز فرهنگ جدید غرب و تسخیر عمیق‌ترین لایه‌های فرهنگ غرب	پیدایش فلسفه‌های روشنگری
گسترش فلسفه‌های روشنگری	دنیاگرایی رایج در سطح هنجارها، رفتارها و زندگی مردم
مخدوش ساختن استقلال سیاسی و اقتصادی جوامع اسلامی و سرکوب مقاومت‌های مردمی برای حفظ هویت اسلامی خود	وابستگی استبداد استعماری به کشورهای استعمارگر
گسترش خصوصیات کشورهای پیرامونی در کشورهای غیرغربی	درهم ریختن نظم پیشین به بهانه رسیدن به جایگاه کشورهای غربی توسط منورالفکران غرب‌گرا
شکل‌گیری نسل دوم غرب‌گرایان (روشنفکران چپ)	شکل‌گیری جریان‌های چپ در کشورهای اروپایی
بازگشت غرب‌گرایان جوامع اسلامی به اندیشه‌های لیبرالیستی غربی	فروپاشی بلوک شرق و از بین رفتن جاذبه‌های روشنفکری چپ در سطح جهانی
تغییر موضع عالمان شیعی از مقاومت منفی به سوی فعالیت‌های رقابت‌آمیز	روی آوردن دولتمردان قاجار به قراردادهای استعماری
تغییر فعالیت‌های رقابت‌آمیز از اصلاح رفتار به سوی اصلاح ساختار و شکل‌گیری جنبش عدالتخانه	جنبش تنباکو
استبداد استعماری رضاخان	حاکمیت منورالفکران در ایران

نظریات و نظریه‌پردازان

ویلهلم دیلتای و ماکس وبر (جامعه‌شناسی تفسیری):

بنیان‌گذاران جامعه‌شناسی تفهیمی و تفسیری هستند. وبر معتقد بود کنش اجتماعی معنادار است و پدیده‌های معنادار را نمی‌توان همانند پدیده‌های طبیعی از طریق حواس مطالعه کرد، بلکه باید معنای آن را فهمید. این رویکرد همچنان علم را به روش تجربی محدود می‌داند. وبر معتقد بود، آنچه جامعه‌شناسان می‌گویند، باید با روش تجربی اثبات شود وگرنه ارزش علمی ندارد. از نظر او، جامعه‌شناسی نمی‌تواند درباره آرمان‌ها و ارزش‌های اجتماعی داوری کند.

امام خمینی (ره) (ولایت فقیه):

امام خمینی (ره) به این نتیجه رسید که مردم می‌توانند با مشارکت و حضور فعال خود، هر دو شرط مطلوب جامعه آرمانی شیعه را تحقق ببخشند. مردم در این نظریه از طریق مجلس شورای اسلامی و مجلس خبرگان در تحقق بخشیدن به نظام مطلوب در عصر غیبت مشارکت می‌کنند. مجلس شورای اسلامی، وظیفه تحقق شرط اول (رفتارها و ساختارهای عادلانه) و مجلس خبرگان، وظیفه تحقق شرط دوم (حاکمان عادل) جامعه آرمانی شیعی را دارد و رهبر نیز وظیفه نظارتی دارد.

مفاهیم و اصطلاحات

- تعارض فرهنگی: وقوع تغییرات هویتی در خارج از مرزهای مورد قبول جهان اجتماعی است.
- رنسانس: به معنای تجدید حیات و تولد دوباره است و دوره تاریخی قرن چهاردهم تا شانزدهم میلادی را شامل می‌شود.
- پساسکولاریسم: بازگشت مجدد نگاه معنوی و دینی به سطوح مختلف زندگی انسان‌ها و بروز بحران معنویت در جهان غرب
- واجبات نظامیه: اموری است که برای بقای اصل زندگی اجتماعی لازم است.
- هویت‌زدایی: نادیده گرفتن پیچیدگی و عمق پدیده‌های اجتماعی و انسانی برای دستیابی به پاسخ‌های ساده، سراسر و کاملاً قابل پیش‌بینی درباره چرایی وقوع پدیده‌های اجتماعی.
- مدینه فاضله: جامعه‌ای که بر محور علم سازمان یافته است.
- مدینه جاهله: جامعه‌ای است که از علوم عقلی بی‌بهره است.
- مدینه فاسقه: جامعه‌ای است که در اثر انحراف عملی از مدینه فاضله به وجود می‌آید. در این جهان، با آن که مردم علوم وحیانی و عقلانی را می‌شناسند، از آن بهره نمی‌برند و با آن که حقیقت و عدالت را می‌شناسند یا امکان شناخت آن را دارند، براساس آن عمل نمی‌کنند.
- مدینه ضاله: جامعه‌ای است که در اثر انحراف نظری از مدینه فاضله شکل می‌گیرد. در این جهان نظرات علمی پذیرفته شده در مدینه فاضله هم تحریک می‌گردند و آرمان‌ها، ارزش‌ها و امور غیرعقلانی، آرمان‌ها و ارزش‌های عقلانی معرفی می‌شوند.

روان‌شناسی

روان‌شناسی: تعریف و روش مورد مطالعه

- کنترل و پیش‌بینی در علم روان‌شناسی، نسبت به بسیاری از علوم تجربی دیگر، با دشواری‌های بیشتری روبه‌رو است. مهم‌ترین دلیل دشواری پیش‌بینی و کنترل در علم روان‌شناسی، پیچیدگی و دشواری توصیف و تبیین موضوعات مختلف این علم است؛ زیرا تحت تأثیر عوامل متعددی هستند که به راحتی نمی‌توان آن‌ها را توصیف کرد.
- هدف علم روان‌شناسی همانند سایر علوم تجربی، توصیف، تبیین، پیش‌بینی و کنترل موضوع پژوهش است. یکی از اهداف علوم تجربی، تبیین یک موضوع یا پدیده است. تبیین به بیان چرایی اتفاق افتادن یک پدیده می‌پردازد. در واقع، هر دانشمند زمانی که یک پدیده را تبیین می‌کند، در حال بیان علل اتفاق افتادن آن پدیده در جهان است.
- فرضیه پاسخ اولیه پژوهشگران به مسئله‌های علمی است که با توجه به دانش و تجربه قبلی و همچنین با استفاده از قوه تخیلشان سعی می‌کنند به صورت خردمندانه و تا حد ممکن سنجیده در پاسخ به مسئله‌های علمی مطرح کنند. چگونگی تشخیص فرضیه:
 - ۱- جمله‌ای خبری باشد؛ بنابراین جملات پرسشی فرضیه نمی‌باشند. (مسئله هستند)
 - ۲- قابل بررسی تجربی باشد؛ یعنی قابلیت صدق و کذب داشته باشد.
 - ۳- به صورت خردمندانه و سنجیده طرح شود؛ یعنی براساس شانس و تصادف نباشد، بلکه مبتنی بر دانش و تجربه باشد.
 - ۴- واقعیات علمی فرضیه نمی‌باشند؛ بنابراین نباید دارای قیدهایی همچون قطعاً، حتماً و ... باشد.
 - ۵- واژه‌هایی که بیانگر شک و تردید هستند، در فرضیه مطرح نمی‌شوند (مثل احتمالاً، شاید و ...)
- منظور از توصیف، بیان روشن و تا حد ممکن دقیق از چستی مفهوم و موضوعی است که قصد مطالعه و بررسی آن را داریم. چگونگی توصیف هر دانشمند از یک موضوع یا پدیده، تأثیر بسیار زیادی در مواجهه با آن موضوع و بررسی علمی آن دارد.
- در روان‌شناسی تجربی سعی می‌شود مهم‌ترین علل بروز پدیده، مطالعه شود. از لحاظ واژه‌شناسی علمی، متغیر مستقل را علت و متغیر وابسته را معلول می‌گویند؛ یعنی در واقع فرض کرده‌ایم اگر Y به دنبال X بیاید، پس این منطقی است که استنباط کنیم X علتی است بر Y .
- یکی از روش‌های تحقیقی که توسط روان‌شناسان به کارگرفته می‌شود، روش آزمایشی است. از ویژگی‌های این روش این است که امکان نتیجه‌گیری رابطه علت و معلولی را فراهم می‌سازد. از مزایای اصلی روش آزمایشی، تکرارپذیر بودن آن می‌باشد. (خارج از کتاب)

روان‌شناسی رشد

- یکی از تکالیف اصلی رشد در دوره نوجوانی، شکل‌گیری هویت است. شناخت و تعریف نوجوان از هویت خویش، مستلزم نسبت دادن ویژگی‌های دینی، ارزشی و اخلاقی به خویش است. او باید به خود بگوید چه خصوصیات اخلاقی، ارزشی و دینی دارد؛ مثلاً یک نوجوان ممکن است در خلوت به خود بگوید: «من فقط به مصالح خودم اهمیت می‌دهم و مسائل دیگران به من مربوط نیست.»

- تغییراتی که در طول زندگی افراد رخ می‌دهند، در جنبه‌های مختلفی هستند و می‌توان آن‌ها را از یکدیگر تفکیک کرد:

مطلب	جنبه‌های مختلف رشد انسان
بلند شدن قد	جسمانی
حل مسائل	شناختی
ابراز خشم	هیجانی
روابط با همسالان	اجتماعی
رعایت حقوق دیگران	اخلاقی

- رشد شناختی جنبه مهمی از حیطه‌های رشد در افراد است. رشد شناختی، به رشد توانایی‌های مرتبط با فرایندهایی همچون توجه، ادراک، حافظه، استدلال، قضاوت، حل مسئله، تصمیم‌گیری و توانایی‌های زبانی کودک اطلاق می‌شود.

- در روان‌شناسی به رفتارهایی که وابسته به آمادگی زیستی است، رشد یا پختگی گویند. رشد یا پختگی به معنای آن دسته از تغییراتی است که به آمادگی زیستی وابسته است و با گذشت زمان طبق یک برنامه طبیعی انجام می‌گیرد.

- برجسته‌ترین تغییرات مربوط به جنس در نوجوانی را می‌توان به دو دسته تقسیم کرد: ۱- تغییراتی که بر توانایی تولید مثل تأثیر می‌گذارند که آن‌ها را ویژگی‌های جنسی اولیه می‌نامند؛ یعنی ویژگی‌هایی که به‌طور مستقیم در تولید مثل نقش دارند، ۲- تغییراتی که جزئی از علائم رشد و قابل رؤیت‌اند و آن‌ها ویژگی‌های ثانویه نامیده می‌شوند. مثل رویش موی صورت در پسران.

احساس، توجه، ادراک

- تعبیر و تفسیر کردن و معنی و مفهوم و سازمان دادن به محرک‌های توجه شده، ادراک نام دارد.

- تازگی و غیرمنتظره بودن موضوع ارائه شده، تمرکز ایجاد می‌کند. اگر محرک مورد نظر به دفعات متعدد ارائه شود، خوگیری شکل می‌گیرد.

حافظه و علل فراموشی

- یکی از فنون بهسازی حافظه، بسط معنایی است؛ یعنی هر چه مثال‌های بیشتری داشته باشیم، مفهوم مورد نظرمان بهتر از سایر مفاهیم در حافظه‌مان می‌ماند.

تفکر (۱) حل مسئله

- با توجه به شاخص‌های زیر مسئله‌ها به دو گروه «خوب تعریف شده» و «خوب تعریف نشده» تقسیم می‌شود:

۱- شناسایی موقعیت اولیه ۲- فهرست اقدامات یا راهبردهای در دسترس ۳- تعریف دقیق هدف ۴- امکان تضمین دستیابی یا عدم دستیابی به هدف

- ناتوانی در حل مسئله، وضعیت عاطفی ناخوشایندی را ایجاد می‌کند که ناکامی نام دارد. ناکامی‌های مکرر، پیامدهای ناگواری به دنبال دارد. بسیاری از افرادی که احساس شکست می‌کنند، مشکلات عاطفی جدی ندارند، بلکه مهارت‌های حل مسئله را نمی‌دانند.

تفکر (۲) تصمیم‌گیری

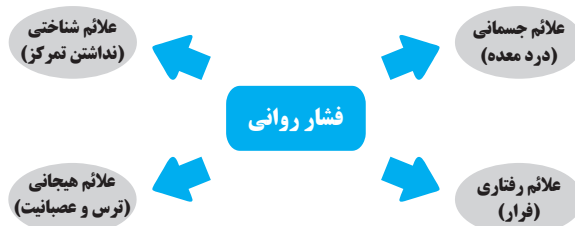
- اعتماد افراطی روش غلطی است که مانع تصمیم‌گیری می‌شود. برخی از تصمیم‌گیرندگان، به قضاوت‌ها و روش‌های خود، اعتماد بیش از حد دارند. در نتیجه تصمیم‌گیری آن‌ها غلط از آب درمی‌آید. برای مثال دانش‌آموز زرنگی فکر می‌کند در همه‌جا با اندک مطالعه‌ای بهترین نتیجه را به دست می‌آورد.

- در بین سبک‌های مختلف تصمیم‌گیری، بهترین سبک، از نوع منطقی است. شاید همه ما در برخی موقعیت‌ها مجبور شویم از سایر سبک‌های تصمیم‌گیری استفاده کنیم، ولی باید به خاطر داشت سبک غالب هر فردی باید از نوع تصمیم‌گیری منطقی باشد. به‌خصوص در تصمیم‌گیری‌های مهم، استفاده از سبک‌های غیرمنطقی آسیب‌زا و خطرآفرین است.

انگیزه و نگرش

- هرگاه فرد مجبور شود، بین دو انتخاب مطلوب، یکی را برگزیند، دچار ناهماهنگی بعد از تصمیم می‌شود؛ در این حالت فرد بعد از انتخاب، در مورد آنکه انتخاب کرده مزایا و در مورد آنکه رد کرده است، معایب را می‌شمارد.

روان‌شناسی سلامت



زبان عربی

ترجمه

ساختارهای مهم ترجمه		
مثال	ترجمه	ساختار
اگرچه انجام نمی‌دهی	و اِنْ لَا تَعْمَلْ	و اِنْ
کتاب‌هایی وجود دارد	هناک کتَبَ	هناک + اسم (در ابتدای جمله)
(که) برود	أَنْ يَذْهَبَ	أَنْ + فعل مضارع
همه دانش‌آموزان	كُلُّ التَّلَامِيذِ	كُلُّ + اسم جمع
می‌رفت	كَانَتْ تَذْهَبُ	كَانَ + فعل مضارع
نرفت، نرفته است	لَمْ يَذْهَبْ	لَمْ + فعل مضارع

۱) در هنگام ترجمه باید به لازم یا متعدی بودن افعال و مصادر توجه کرد؛ نباید فعل یا مصدر متعدی را لازم ترجمه کنیم، یا بالعکس؛ مثلاً «حَرَّكَ - يُحَرِّكُ - تَحْرِيكٌ» از باب تفعیل و دارای معنای متعدی است. (حرکت داد - حرکت می‌دهد - حرکت دادن) اما «تَحَرَّكَ - يَتَحَرَّكُ - تَحَرُّكٌ» از باب تفعّل و دارای معنای لازم است. (حرکت کرد - حرکت می‌کند - حرکت کردن)

۲) در اسلوب شرط، اگر فعل شرط ماضی باشد، می‌تواند به صورت «ماضی» یا «مضارع التزامی» ترجمه شود، البته ترجمه به صورت «مضارع» بهتر است: مثال: مَنْ اِكْتَسَبَ الثَّوَابَ فَلَهُ اَجْرٌ كَثِيرٌ: هرکس ثواب کسب کند (کسب کرد)، پاداش زیادی دارد

قواعد

۳) در سؤالات ضبط حرکات، باید توجه داشت اعداد عقود (۲۰، ۳۰، ۴۰، ۵۰ و ۹۰) در پایانشان علامت‌های جمع مذکر سالم (يُنْ - وَنْ) دارند؛ ۲۰ (عشرین - عشرون) / ۳۰ (ثلاثین - ثلاثون) و ...

۴) اسم مکان بر یکی از وزن‌های «مَفْعَلٌ / مَفْعَلٌ» می‌آید. گاهی نیز به شکل‌های «مَفْعَى» یا «مَفْعَ» دیده می‌شود. اسم مکان بر وزن «مَفْعَالِ» جمع بسته می‌شود. (مَكْتَبٌ: مکتب / مَسْجِدٌ: مسجد) البته باید دقت داشته باشیم که هر اسمی بر وزن «مَفْعَالِ» الزاماً اسم مکان نیست، باید ابتدا مفرد کلمه را پیدا کنیم و سپس بررسی نماییم. به عنوان مثال، «مَصَائِبٌ» اسم مکان نیست، زیرا مفردش «مَصِيبَةٌ» است که وزن اسم مکان ندارد.

۵) برای منفی کردن فعل‌های مختلف از ساختارهای زیر استفاده می‌کنیم:

الف) منفی کردن «فعل ماضی» ← «ما + ماضی» یا «لَمْ + مضارع»: ذَهَبَ (رفت) ≠ مَا ذَهَبَ (نرفت) / لَمْ يَذْهَبْ (نرفته است)

ب) منفی کردن «فعل مضارع» ← «لا + مضارع»: يَذْهَبُ (می‌رود) ≠ لَا يَذْهَبُ (نمی‌رود)

ج) منفی کردن «فعل آینده» ← «لَنْ + مضارع»: سَوْفَ يَذْهَبُ (خواهد رفت) ≠ لَنْ يَذْهَبَ (نخواهد رفت)

د) منفی کردن «فعل امر مخاطب» ← «فعل نهی مخاطب»: اذْهَبْ (برو) ≠ لَا تَذْهَبْ (نرو)

ه) منفی کردن «فعل امر غایب / متکلم» ← «فعل نهی غایب / متکلم»: لِيَذْهَبْ (باید برود) ≠ لَا يَذْهَبْ (نباید برود)

۶) «إِنَّ» و «مفعول مطلق تأکیدی» هر دو برای تأکید می‌آیند، اما:

- «إِنَّ» کل جمله پس از خود را تأکید می‌کند؛ مثلاً در جمله «إِنَّ اللَّهَ خَيْرٌ بِأَعْمَالِ النَّاسِ»، «إِنَّ» تمام جمله «اللَّهُ خَيْرٌ بِأَعْمَالِ النَّاسِ» را تأکید می‌کند.

- «مفعول مطلق تأکیدی» تنها فعل جمله را تأکید می‌کند؛ مثلاً در جمله «يُحْسِنُ النَّاسُ إِلَى إِخْوَانِهِمْ إِحْسَانًا»، «إِحْسَانًا» مفعول مطلق تأکیدی است که فقط فعل «يُحْسِنُ» را تأکید می‌کند.

۷) انواع «ما» به صورت زیر است:

الف) «ما» شرطیه: به معنای «هرچه» است و پس از آن «فعل شرط مجزوم + جواب شرط مجزوم» داریم:

ما يعمل الإنسان من الخير ينفعه. (هرچه انسان از نیکی انجام دهد، به او سود می‌رساند.)

ب) «ما» موصوله: به معنای «چیزی که» است، معمولاً در وسط جملات و برای ایجاد ارتباط میان اجزا استفاده می‌شود:

خير الأعمال ما ينفع عباد الله. (بهترین کارها، چیزی است که به بندگان خدا سود می‌رساند.)

ج) «ما» نافی: برای منفی کردن فعل (معمولاً ماضی) استفاده می‌شود:

ما أضمر أحد شيئاً إلا ظهر في فلتات لسانه. (کسی چیزی را پنهان نکرد مگر این که در لغزش‌های زبانش ظاهر گردید.)

د) «ما» استفهامی: به معنای «چه، چه چیزی» و از کلمات پرسشی است:

ما هذه الأصنام التي أنتم تعبدونها. (این بت‌هایی که شما می‌پرستید، چیست)

فلسفه و منطق

مغالطه اشتراک لفظ

در تمام زبان‌ها بیشتر الفاظ بیش از یک معنا دارند و می‌توان هر کلمه را به معانی گوناگونی به کار برد؛ هنگامی که در یک متن به تعدد معانی یک لفظ توجه نشود و شواهد و قراینی وجود نداشته باشد که ما را از اختلاف معنای یک لفظ آگاه کند این مغالطه واقع می‌شود.

انواع دلالت لفظ بر معنا

دلالت مطابقی: دلالت لفظ بر تمام معنای خود

دلالت تضمنی: دلالت لفظ بر جزئی از معنای خود

دلالت التزامی: دلالت لفظ بر یکی از لوازم معنای خود

طبقه‌بندی مفاهیم

- شروع از مفهوم عام به خاص
- برقراری نسبت عموم و خصوص مطلق بین طبقات متوالی

اقسام استدلال

- استدلال‌های استقرایی (تمثیلی - تعمیمی - استنتاج بهترین تبیین): «حمایت نسبی مقدمات از نتیجه»
- استدلال‌های قیاسی: حمایت مطلق مقدمات از نتیجه

اقسام تقابل

- تضاد: عدم امکان صدق هر دو قضیه با هم
- تناقض: عدم امکان صدق و کذب هر دو قضیه با هم

مغالطه استثناء قابل چشم‌پوشی

- اصرار ورزیدن بر حکم کلی با وجود پیدا شدن استثناء در آن
- راه ابطال یک حکم کلی: ذکر مثال نقض

تعیین نتیجه‌ی قیاس

کیفیت نتیجه‌ی یک قیاس (سالبه یا موجه بودن نتیجه) از روی مقدمات قیاس تعیین می‌شود.

قیاس استثنایی

این قیاس در دو حالت نامعتبر است:

- (۱) رفع مقدم: چنانچه از رفع (کذب) مقدم، رفع تالی را نتیجه بگیریم.
- (۲) وضع تالی: چنانچه از وضع (صدق) تالی، صدق مقدم را نتیجه بگیریم.

چیستی فلسفه

بررسی سؤال‌های مربوط به موضوعات اساسی و بنیادین که بدون در دست داشتن پاسخی درست برای آن‌ها تصمیم‌گیری‌های انسان به نتیجه‌ی روشنی نخواهد انجامید در حیطه‌ی فلسفه است.

فلسفه در یونان

طبق نظر فیثاغورسیان عناصر اولی همه‌ی موجودات، اعداد و اصول اعداد است.

شکاکیت مطلق

- تردید وارد کردن در اصل «امکان معرفت»
- این ادعا مستلزم تناقض است، زیرا خود مدعی شکاکیت مطلق به امکان شناخت اقرار کرده است.

ابزارهای شناخت

در این حیطه از معرفت‌شناسی پرسش‌هایی از قبیل «انسان از چه ابزارهایی در وجود خود برای شناخت استفاده می‌کند؟ این ابزارها در چه محدوده‌ای عمل می‌کند؟ تا چه اندازه می‌توان به این ابزارها اعتماد کرد؟» مطرح می‌شود.

تاریخچه‌ی معرفت در دوران جدید اروپا

اعتقاد دکارت به وجود معرفت‌هایی در انسان که: ۱- ذاتی هستند ۲- از تجربه به دست نیامده‌اند ۳- برای فهم آن‌ها بی‌نیاز از تجربه هستیم.

حقیقت انسان

- بخشی از مباحث فلسفه تفکر فلسفی درباره‌ی انسان یا «انسان‌شناسی فلسفی» است، این شاخه از فلسفه به مسائل بنیادین درباره‌ی انسان از قبیل چیستی انسان، جایگاه او در جهان، ویژگی‌های متمایز انسان و ... می‌پردازد.
- دیدگاه ابن‌سینا: اعطای روح از جانب خدا در دوره‌ی جنینی - جنبه‌ی غیرمادی داشتن روح و داشتن استعداد کسب علم

انسان، موجود اخلاق‌گرا

- طبق نظر ارسطو حد وسط و حالت اعتدال قوای عقل، غضب و شهوت به ترتیب حکمت، شجاعت و خویشتن‌داری است.
- معیار فضیلت در نظر کانت انجام دادن یک فعل صرفاً و صرفاً به خاطر تبعیت از وجدان است.

هستی و چیستی

چنانچه در یک قضیه‌ی حملی، محموله از اجزای تعریفی موضوع باشد و چیستی آن را تشکیل دهد و بیان‌کننده‌ی ذات و حقیقت موضوع باشد، دیگر این حمل به دلیل نیاز نخواهد داشت.

منشأ درک رابطه‌ی علیت

فلاسفه‌ی مسلمان اصل علیت را یک قاعده‌ی عقلی می‌دانستند که از تجربه به دست نمی‌آید.

امکان ذاتی

رابطه‌ی وجود با ماهیت‌های جهان رابطه‌ی امکانی است، یعنی این ماهیت‌ها هم می‌توانند باشند و هم می‌توانند نباشند. حال اگر علت این ماهیات حاضر باشد آن‌ها از حالت امکانی خارج می‌شوند و در جهان خارج موجود می‌گردند. به این ماهیت‌هایی که موجود شده‌اند عنوان «واجب‌الوجود بالغير» اطلاق می‌شود.

باور به خدا و معناداری زندگی

با بروز بحران معناداری زندگی عده‌ای از فیلسوفان به جای ذکر دلایل اثبات وجود خدا (برخلاف فلاسفه‌های مثل ارسطو و افلاطون که برای اثبات وجود خدا از برهان‌ها و استدلال‌های عقلی استفاده کردند) به رابطه میان اعتقاد به خدا و معناداری زندگی توجه کردند.

برهان‌های اثبات وجود خدا

برهان فارابی مبتنی بر دو اصل است:

- ۱- معلول نیازمند علتی است که به آن وجوب ببخش و این علت بر معلول تقدم وجودی دارد.
- ۲- تسلسل علل نامتناهی محال است، یعنی زنجیره بی‌نهایتی از علل و معلول‌ها که در نهایت به علتی که قائم به خود است منتهی نمی‌شود. فارابی به کمک این دو اصل ثابت می‌کند که (نتیجه استدلال): موجودات جهان نیازمند علت نخستین یا علت‌العلل است.

عقل در فلسفه

- از نظر آگوست کنت فیلسوفان به‌دنبال عقلی رفته‌اند که ناظر بر واقعیت نیست. عقل صرفاً آن‌گاه که با روش تجربی و حسی وارد عمل شود به نتیجه می‌رسد. (بنابراین نقش عقل را به‌طور کلی انکار نمی‌کند).
- آگوست کنت واقعیت را فقط همین امور مادی می‌داند که از طریق حس و تجربه به ما انسان‌ها می‌رسد.
- از نظر فلاسفه مسلمان میان حکم عقل و شرع هیچ تعارضی وجود ندارد و اگر گاهی به تعارض‌های ظاهری رسیدیم به‌دلیل محدود و متفاوت بودن توانمندی عقلی انسان‌ها است که منجر به اشتباه در فهم وحی و استدلال‌های عقلی می‌شود.

طبیعت‌شناسی ابن‌سینا

- از نظر ابن‌سینا شکل‌گیری علوم طبیعی معلول مطالعه عالم طبیعت به‌منظور کشف ویژگی‌های پدیده‌های آن و روابط آن‌ها است، اما رسیدن به خشوع در برابر حق و عبور از ظاهر پدیده‌ها معلول تأمل در رابطه طبیعت با «ماوراء طبیعت» و «خدا» در کنار تحقیق در روابط میان پدیده‌ها است.
- منشأ حرکات افراد عالم طبیعت و تحولات و تغییرات آن‌ها، طبع و ذات خاص خود این اجزاء است.
- در نظم کلی جهانی وقایع ویرانگر طبیعی نیز نقش مثبتی ایفاء می‌کنند.

اصول حکمت متعالیه

طبق اصل وحدت حقیقت وجود، هستی یک حقیقت و یک واحد حقیقی بیش نیست. ملاصدرا وجود کثرت را در جهان قبول داشت (اصل وحدت در عین کثرت و کثرت در عین وحدت) اما این کثرت را دلیلی بر وجودهای متکثر و مختلف نمی‌دانست، یعنی وجود تکثر واقعی در عالم را رد می‌کند.

اقتصاد

ویژگی‌های مشترک کارآفرینان موفق

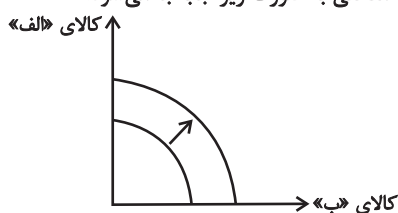
تیزبین	فرصت‌های کسب و کار را زمانی که دیگران شاید متوجه نشوند، می‌بینند.
نوآور	ایده‌ها را به محصولات جدید، فرایندها و یا کسب و کارهای جدید تبدیل می‌کنند.
ریسک‌پذیر	پس‌انداز و خوش‌نامی‌شان را با شجاعت و تدبیر، به میدان می‌آورند تا فعالیت اقتصادی جدیدی را راه‌اندازی کنند.
خوش‌بین	کارآفرینان واقع‌بین هستند اما مطمئن و دلگرم به موفقیت اقتصادی هستند.
پرانگیزه	نظم، انضباط، پایداری، اشتیاق و توانایی حل مسئله را دارند.

اشتباهات رایج در تصمیم‌گیری

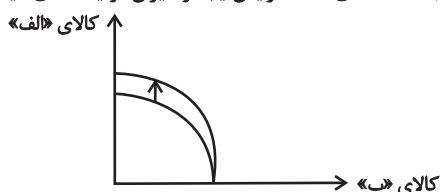
مثال	اشتباهات رایج در تصمیم‌گیری (عوامل رفتارهای غیرمنطقی)
- ترجیح دادن کالایی ۱۶۰ هزار تومانی که ۵۰ درصد تخفیف دارد بر کالایی با قیمت ۸۰ هزار تومان - خرید صرفاً به دلیل حراج یا فروش ویژه	اثرگذاری حقه‌های فروش بر تصمیم‌گیری‌ها
- خوردن کامل غذایی که سفارش داده‌اید ولی آن را دوست ندارید، صرفاً به دلیل پول پرداخت شده بابت آن غذا - رفتن به کلاس بی‌کیفیت، صرفاً به دلیل پرداخت کامل شهریه آن	توجه به هزینه‌های هدررفته
- سراغ کارهای کم‌ارزش‌تری رفتن، به جای صبر در تحصیل، یادگیری و بهره‌مندی از منافع آتی - برای تأمین هزینه‌های مصرف فعلی، زیر بار سنگین انواع بدهی‌ها رفتن	بی‌صبری زیاد
- خوش‌بینی زیاد درباره درآمد آینده و پس‌انداز کمتر برای نیازهای آتی - سرمایه‌گذاری در زمینه‌های پرخطر، بدون آمادگی لازم	اعتماد به نفس بیش از حد یا خودرأی بودن
- چسبیدن به وضعیت فعلی و پرهیز از بررسی گزینه‌های جدید با رویکرد منطقی هزینه - فایده	چسبیدن به وضعیت فعلی

جابه‌جایی نمودار مرز امکانات تولید

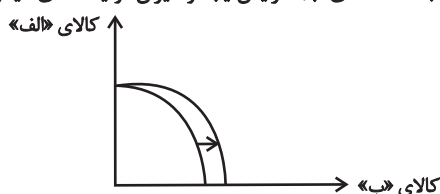
- هر عاملی که میزان مواد اولیه و منابع تولید یک کارخانه را افزایش دهد مانند افزایش مواد اولیه، افزایش نیروی کار استقامتی، افزایش سرمایه‌های فیزیکی (ماشین‌آلات و ...) و سرمایه‌های مالی و یا پیدایش یک تکنولوژی و پیشرفت که امکان تولید بیشتر کالاها و خدمات را فراهم می‌آورد، منجر به انتقال منحنی مرز امکانات تولید به خارج می‌شود. این انتقال منحنی مرز امکانات تولید به خارج سه حالت دارد:
حالت اول: اگر منابع برای تولید هر دو کالا افزایش یابد منحنی به صورت زیر جابه‌جا می‌شود:



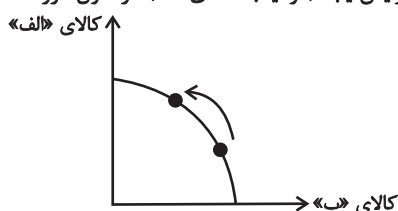
حالت دوم: اگر تنها منابع برای تولید یک کالا (در این جا مثلاً کالای الف) افزایش یابد و میزان تولید کالای دیگر ثابت بماند منحنی به صورت زیر جابه‌جا می‌شود:



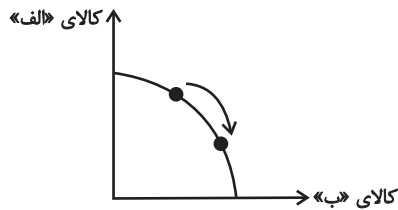
حالت سوم: اگر تنها منابع برای تولید یک کالا (در این جا مثلاً کالای ب) افزایش یابد و میزان تولید کالای دیگر ثابت بماند منحنی به صورت زیر جابه‌جا می‌شود:



- هر عاملی که تقاضا برای یک کالا را افزایش دهد، منجر به جابه‌جایی در طول مرز امکانات تولید می‌شود. این جابه‌جایی منحنی مرز امکانات تولید دو حالت دارد:
حالت اول: اگر تقاضا برای کالای روی محور عمودی افزایش یابد (در اینجا کالای الف) در طول مرز امکانات تولید به سمت چپ و بالا جابه‌جا می‌شویم.



حالت دوم: اگر تقاضا برای کالای روی محور افقی افزایش یابد (در اینجا کالای ب) در طول مرز امکانات تولید به سمت راست و پایین جابه‌جا می‌شویم.



انواع کالاها و خدمات

کالاهای معمولی و پست:

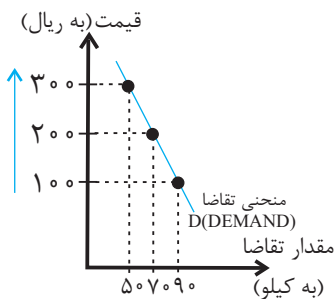
- کالای معمولی: کالایی است که با کاهش درآمد، تقاضا برای آن کم می‌شود و با افزایش درآمد میزان مصرف آن کالا افزایش می‌یابد.
- کالای پست: به کالایی گفته می‌شود که با افزایش درآمد تقاضا برای آن کاهش می‌یابد. (علت کاهش تقاضا این است که مصرف‌کنندگان با افزایش درآمدشان به جای مصرف آن کالا روی به مصرف کالاهایی می‌آورند که کیفیت بالاتری داشته باشند).

کالاهای مکمل و جانشین:

- کالاهای مکمل: کالاهایی که به صورت تکمیلی و با هم مصرف می‌شوند. مثل: قند و چای، اتومبیل و بنزین، مسواک و خمیردندان، راکت تنیس و توپ تنیس و ... افزایش قیمت یکی از کالاهای مکمل باعث کاهش در میزان تقاضا برای کالای مکملش خواهد شد و برعکس.
- کالاهای جانشین: کالاهایی هستند که در استفاده یا مصرف جایگزین یکدیگر می‌شوند. در این زمانی که قیمت یک کالا افزایش می‌یابد، تقاضا برای آن کاهش و تقاضا برای کالای جانشین افزایش می‌یابد. برعکس زمانی که قیمت یک کالا کاهش می‌یابد، تقاضا برای آن افزایش و تقاضا برای کالای جانشین کاهش می‌یابد.
- کالاهای جانشین مانند: گوشت سفید و قرمز.

منحنی‌های تقاضا و عرضه

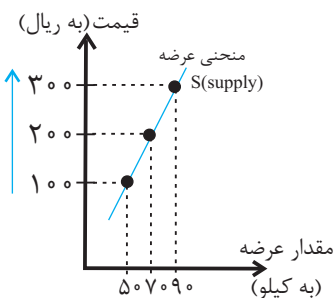
- منحنی تقاضا نزولی است.
- نزولی بودن منحنی تقاضا به این معناست که با افزایش قیمت کالا، مقدار تقاضای آن کاهش می‌یابد و در مقابل با کاهش قیمت، مقدار تقاضا افزایش می‌یابد.



	قیمت (به ریال)	مقدار خرید (به کیلو)
↑	۱۰۰	۹۰
	۲۰۰	۷۰
↓	۳۰۰	۵۰

• منحنی عرضه صعودی است.

- صعودی بودن منحنی عرضه به این معناست که با افزایش قیمت، مقدار عرضه کالا افزایش خواهد یافت و در مقابل با کاهش قیمت، عرضه آن نیز کاهش می‌یابد.



	قیمت (به ریال)	مقدار خرید (به کیلو)
↑	۳۰۰	۹۰
	۲۰۰	۷۰
↓	۱۰۰	۵۰

شیب منحنی عرضه نشان‌دهنده: درجه حساسیت تولیدکننده نسبت به قیمت

هدف از وضع مالیات

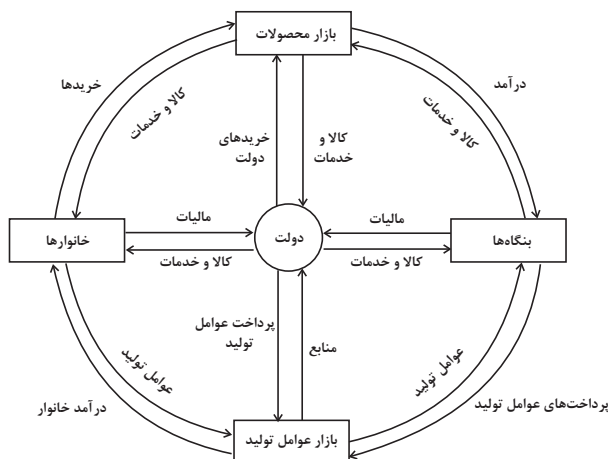
اهداف مالیات:	اولین و مهم‌ترین هدف مالیات: افزایش درآمد دولت دومین هدف: مالیات می‌تواند فعالیت‌های نامناسب را کاهش (مثل سیگار کشیدن) و رفتارهای مطلوب (مثل مصرف شیر) را افزایش دهد.
---------------	--

محاسبه مالیات بر ارزش افزوده (VAT)

مرحله	مراحل
مرحله	قیمت فروش با مالیات بر ارزش افزوده
(نرخ مالیات بر ارزش افزوده \times قیمت کالا در آن مرحله) + قیمت کالا در آن مرحله	مالیات بر ارزش افزوده جمع‌آوری شده توسط فروشنده
نرخ مالیات بر ارزش افزوده \times قیمت کالا در آن مرحله	اعتبار مالیات بر ارزش افزوده‌هایی که در مرحله قبل پرداخت شده
برابر است با مالیات بر ارزش افزوده جمع‌آوری شده توسط فروشنده در مرحله قبل	مالیات بر ارزش افزوده خالص جمع‌آوری شده
- مالیات بر ارزش افزوده جمع‌آوری شده توسط فروشنده در آن مرحله مالیات بر ارزش افزوده جمع‌آوری شده توسط فروشنده در مرحله قبل	مجموع مالیات بر ارزش افزوده خالص جمع‌آوری شده تمامی مراحل یا مالیات بر ارزش افزوده جمع‌آوری شده توسط فروشنده در مرحله آخر

بررسی نمودار تبادلات بین سه عضو اصلی اقتصاد (خانوارها، بنگاه‌ها و دولت)

- * در این نمودار بازیگران اقتصاد: ۱- خانوارها، ۲- شرکت‌ها، ۳- دولت‌ها
- * نیمه بالایی نمودار، تبادل تولیدات را در بازار کالاها و خدمات نشان می‌دهد.
- در بازار کالاها و خدمات، خانوارها خریدار و بنگاه‌ها فروشنده‌اند.
- پولی که خانوارها بابت خرید کالاها و خدمات پرداخت می‌کنند، با عبور از بازار محصولات به‌عنوان درآمد بنگاه دریافت می‌شود.
- در بازار محصولات، دولت کالاها و خدمات را خریداری و مبالغ را تحت عنوان قیمت آن کالاها و خدمات پرداخت می‌کند.
- * نیمه پایینی نمودار، تبادل عوامل تولید (زمین، نیروی کار، سرمایه و کارآفرینی) در بازار عوامل تولید را نشان می‌دهد.
- در بازار عوامل تولید، خانوارها فروشنده و بنگاه‌ها خریدار هستند.
- پولی که بنگاه‌ها بابت خرید عوامل تولید می‌پردازند، با عبور از بازار عوامل تولید، به‌عنوان درآمد خانوارها دریافت می‌شود. درآمد خانوارها در بازار عوامل تولید: پرداخت‌هایی که بابت خرید منابع تولید به خانوارها پرداخت می‌شود، که عبارت‌اند از: دستمزد، اجاره و سود
- در بازارهای عوامل تولید: دولت منابع و عوامل تولید را از خانوارها خریداری و مبالغ را تحت عنوان اجاره، مزد یا سود به خانوارها پرداخت می‌کند.
- * دولت برای انجام نقش‌های مختلفی که برعهده دارد، خریدهای مهمی در بازارهای عوامل تولید و نیز بازار کالا و خدمات انجام می‌دهد و با دریافت مالیات از شرکت‌ها و خانوارها و پرداخت یارانه به آن‌ها نقشی مهم در اقتصاد ایفا می‌کند.
- * دولت هم‌چنین از درآمد خانوارها و بنگاه‌ها مالیات دریافت می‌کند.
- * هم‌چنین به خانوارها و بنگاه‌ها، مبالغی تحت عنوان یارانه می‌پردازد.



وظایف پول

<ul style="list-style-type: none"> ● در هنگام خرید و فروش هر کالایی، پول پرداخت می‌شود. ● افراد در مبادلات پول را می‌پذیرند، زیرا می‌دانند دیگران نیز هنگام فروش کالا یا خدمت خود، آن را می‌پذیرند. ● نقش اصلی پول در مبادلات = آسان‌سازی مبادله 	۱) وسیله پرداخت در مبادلات:
<ul style="list-style-type: none"> ● می‌توان ارزش کالاها را مشخص کرد و سپس ارزش نسبی آن‌ها را با هم سنجید. ● این عمل پول، کار خرید و فروش کالاهای مختلف و تبدیل قیمت‌ها را به یکدیگر آسان می‌کند. ● هر کشور دارای واحد ارزش خاص خود است، مانند یورو در اتحادیه اروپا، پوند در انگلیس و ریال در ایران 	۲) وسیله سنجش ارزش:
<ul style="list-style-type: none"> ● علاوه بر مخارج روزمره، برخی مخارج غیرقابل پیش‌بینی وجود دارد. افراد پول‌هایی را که نزد خود پس‌انداز کرده‌اند، به‌عنوان وسیله حفظ ارزش در زمان لازم مورد استفاده قرار می‌دهند. 	۳) وسیله پس‌انداز و حفظ ارزش:
<ul style="list-style-type: none"> ● در صورتی که پول بتواند حفظ ارزش کند ← وسیله مناسبی برای پرداخت‌های آینده نیز می‌باشد. ● اکثر معاملات تجاری در مقابل پرداخت‌های آینده صورت می‌گیرد. ● از انواع پرداخت‌های آینده: خریدهای اقساطی و رد و بدل کردن حواله‌های بانکی است. 	۴) وسیله پرداخت‌های آینده:

سیاست‌های پولی

انواع سیاست‌های پولی	در چه شرایطی توسط بانک مرکزی این سیاست به کار گرفته می‌شود؟	یکی از روش‌های اعمال این سیاست
کاهش نقدینگی در گردش (سیاست پولی انقباضی)	زمانی که اقتصاد کشور دچار تورم می‌شود، برای پیشگیری از افزایش قیمت‌ها یا کاهش سرعت آن	بانک مرکزی می‌تواند با اعمال سیاست بازار باز (= فروش اوراق مشارکت)، تورم را کنترل و نقدینگی در گردش را کاهش دهد. (در این روش بانک مرکزی می‌تواند با فروش اوراق مشارکت به مردم به‌طور مستقیم از مقدار پول در دست مردم بکاهد.)
افزایش نقدینگی در گردش (سیاست پولی انبساطی)	در حالت رکود اقتصادی که سطح تولید کاهش و بیکاری افزایش می‌یابد.	بانک مرکزی می‌تواند با خرید اوراق مشارکت در دست مردم به‌طور مستقیم نقدینگی بیشتری را به جامعه تزریق کند.

مزایای حساب‌های سپرده سرمایه‌گذاری کوتاه‌مدت و بلندمدت

مزایای حساب‌های سپرده سرمایه‌گذاری کوتاه‌مدت	مزایای حساب‌های سپرده سرمایه‌گذاری بلندمدت
پول به راحتی در دسترس است؛ مجبور نیستید پولتان را برای زمانی خاص در بانک قرار دهید. می‌توانید پولتان را بدون هیچ جریمه‌ای برداشت کنید.	این سپرده‌ها سود بالاتری دریافت می‌کنند.
نرخ سود این سپرده‌ها می‌تواند هم‌زمان با افزایش نرخ سود عمومی بانک‌ها افزایش یابد.	نرخ سود این سپرده‌ها تا پایان دوره قرارداد تغییری نمی‌کند.
می‌توان با مقدار خیلی کمی پول، این حساب‌ها را باز نمود.	_____
می‌توان از خدمات بانکداری الکترونیک استفاده کرد.	_____

معایب حساب‌های سپرده سرمایه‌گذاری کوتاه‌مدت و بلندمدت:

معایب حساب‌های سپرده سرمایه‌گذاری کوتاه‌مدت	معایب حساب‌های سپرده سرمایه‌گذاری بلندمدت
این حساب‌ها نرخ سود کمتری نسبت به حساب‌های دیگر پس‌انداز دارند.	پول به راحتی در دسترس نیست و باید تا پایان دوره مشخص شده آن را در حساب حفظ کرد. برداشت پول مشمول جریمه از دست رفتن بخشی از سود می‌شود.
نرخ سود این سپرده‌ها می‌تواند هم‌زمان با کاهش نرخ سود عمومی بانک‌ها کاهش یابد.	اگر نرخ سود عمومی افزایش یابد، سود این حساب‌ها در حد توافق شده باقی می‌ماند.
_____	معمولاً مقدار حداقلی باید در این حساب‌ها باشد تا مشمول بستن قرارداد و دریافت سود گردد.

کنکور سراسری ۱۳۹۸

گروه آزمایشی علوم انسانی
آزمون اختصاصی (دفترچه شماره ۱)

ردیف	مواد امتحانی	تعداد سؤال	از شماره	تا شماره	زمان پاسخ‌گویی
۱	ریاضی	۲۰	۱	۲۰	۳۰ دقیقه
۲	زبان و ادبیات فارسی	۳۰	۲۱	۵۰	۳۰ دقیقه
۳	علوم اجتماعی	۱۵	۵۱	۶۵	۲۵ دقیقه
۴	روان‌شناسی	۱۵	۶۶	۸۰	

ریاضی

زمان پاسخ‌گویی:
۳۰ دقیقه

سؤال ۲۰

۱. به ازای کدام مقدار a ، معادله $1 - \frac{a+2}{x-1} = \frac{x-2}{ax-5}$ ، دارای جواب $x=3$ است؟ (دهم)

- (۱) $1, -2$ (۲) $2, -\frac{1}{3}$ (۳) $1, -\frac{2}{3}$ (۴) $1, \frac{2}{3}$

۲. اگر رابطه $\{(3, a+2b), (5, 4), (7, 2), (3, 7), (5, 2a-b)\}$ ، یک تابع باشد، $a^2 - b^2$ کدام است؟ (دهم)

- (۱) 3 (۲) 4 (۳) 5 (۴) 6

۳. می‌خواهیم با یک قطعه سیم به طول ۵۶ متر، زمینی به شکل مستطیل، که یک طرف آن دیوار است محصور شود. بیشترین مساحت

زمین محصور شده، کدام است؟ (دهم)

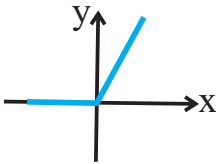


- (۱) 364 (۲) 378 (۳) 392 (۴) 406

۴. نمرات ادبیات دانش‌آموزی در ۱۰ آزمون به صورت زیر است. با حذف دو نمره کمترین و بیشترین آن‌ها، مقدار انحراف معیار، تقریباً کدام است؟ (دهم)

- (۱) $11, 20, 15, 16, 15, 14, 9, 14, 12, 14$ (۲) $1/2$ (۳) $1/5$ (۴) $1/6$

۵. شکل روبه‌رو، نمودار کدام تابع است؟ (یازدهم)



- (۱) $y = x - |x|$ (۲) $y = x + |x|$ (۳) $y = |x-1| - 1$ (۴) $y = 1 - |x-1|$

۶. در تابع $f(x) = [x + \frac{3}{4}] - [-x]$ ، مقدار $f(\frac{9}{4}) + f(-\frac{1}{4})$ ، کدام است؟ (یازدهم)

- (۱) 4 (۲) 5 (۳) 6 (۴) 7

۷. اگر $f = \{(2, 5), (3, 4), (4, 6), (1, 7)\}$ و $g = \{(1, 3), (2, 6), (5, 2), (4, 9)\}$ باشند. برد تابع $g - f$ ، کدام است؟ (یازدهم)

- (۱) $\{-4, 1, 3\}$ (۲) $\{-4, 2, 3\}$ (۳) $\{-4, 1, 2, 3\}$ (۴) $\{1, 2, 3, 4\}$

۸. با ارقام ۰، ۱، ۲، ۳، ۴، ۵، چند عدد چهار رقمی بخش‌پذیر بر ۵، بدون تکرار رقم‌ها، می‌توان نوشت؟ (دوازدهم)

- (۱) 72 (۲) 96 (۳) 108 (۴) 120

۹. یک سکه و یک تاس با هم پرتاب می‌شود، با کدام احتمال سکه «رو» و عدد تاس مضرب ۳ ظاهر می‌شود؟ (دوازدهم)

- (۱) $\frac{1}{12}$ (۲) $\frac{1}{6}$ (۳) $\frac{1}{4}$ (۴) $\frac{1}{3}$

۱۰. در دنباله اعداد $1, 2, 4, 7, 11, 16, \dots$ جمله دهم، کدام است؟ (دوازدهم)

- (۱) 37 (۲) 42 (۳) 45 (۴) 46

۱۱. مجموع ۳۰ عدد طبیعی فرد متوالی، با کوچک‌ترین عدد ۵۱، کدام است؟ (دوازدهم)

- (۱) 1800 (۲) 2100 (۳) 2250 (۴) 2400

۱۲. بین دو عدد ۴ و ۹۷۲، چهار عدد صحیح طوری قرار می‌دهیم که جملات دنباله هندسی از ۴ شروع و به ۹۷۲ ختم شوند. مجموع این

۶ عدد، کدام است؟ (دوازدهم)

- (۱) 1456 (۲) 1468 (۳) 1546 (۴) 1654



(دوازدهم)

۱۳. ۱۳. حاصل $\frac{1}{3} \times 8 \times 4^{1/2} \times 2^{7/4}$ ، کدام است؟

- (۱) $\frac{1}{4}$ (۲) $\frac{1}{2}$ (۳) ۱ (۴) ۲

(دهم)

۱۴. ۱۴. در مورد گردآوری داده‌ها، کدام بیان درست است؟

- (۱) علم آمار نحوه گردآوری، سازمان‌دهی، تحلیل و تفسیر اطلاعات است.
(۲) یک روش آماری مناسب می‌تواند دقیق‌تر از داده‌ها و حقایق اصلی باشد.
(۳) دادگان‌ها همیشه اطلاعات ثبتي را در اختیار آمارگر قرار می‌دهند.
(۴) عدد آماره همواره کوچک‌تر از عدد پارامتر است.

(یازدهم)

۱۵. ۱۵. اگر p گزاره درست و q گزاره نادرست و r گزاره دلخواه باشد. ارزش گزاره $(p \wedge q) \Rightarrow (r \Leftrightarrow p)$ ، برابر ارزش کدام است؟

- (۱) r (۲) همیشه درست (۳) $\sim r$ (۴) همیشه نادرست

(یازدهم)

۱۶. ۱۶. اگر $f = \{(3, n^2 - 2n), (m, 8), (2n - 5, t), (4, 3m + 2)\}$ یک تابع ثابت سه عضوی باشد. $m + n + t$ ، کدام است؟

- (۱) ۱۰ (۲) ۱۱ (۳) ۱۲ (۴) ۱۴

۱۷. ۱۷. در یک منطقه ۱۵۰۰ نفر، از افراد ۱۶ ساله و بیشتر شاغل‌اند. در این منطقه ۱۴۳ نفر، ۱۶ ساله و بیشتر جویای کار هستند، حداقل

(یازدهم)

چند شغل ایجاد شود تا نرخ بیکاری ۶ درصد باشد؟

- (۱) ۴۰ (۲) ۴۵ (۳) ۵۰ (۴) ۶۰

(یازدهم)

۱۸. ۱۸. در نمودار سری زمانی، خطا برای هر نقطه، برابر کدام است؟

- (۱) قدرمطلق تفاضل مقدار واقعی از درون‌یابی آن
(۲) نصف درون‌یابی خطی است.
(۳) قدرمطلق تفاضل مقدار واقعی از برون‌یابی آن
(۴) نصف برون‌یابی خطی است.

۱۹. ۱۹. در ظرفی ۴ مهره سفید و ۳ مهره سیاه است. به تصادف ۲ مهره از ظرف خارج می‌کنیم. با کدام احتمال مهره‌های خارج‌شده، از یک

(دوازدهم)

رنگ هستند؟

- (۱) $\frac{5}{14}$ (۲) $\frac{3}{7}$ (۳) $\frac{4}{7}$ (۴) $\frac{9}{14}$

(تألیفی)

۲۰. ۲۰. برد تابع $f(x) = \begin{cases} 3^{-x} & , x \geq 0 \\ (\frac{1}{3})^{-x} & , x < 0 \end{cases}$ کدام است؟

- (۱) $0 \leq y \leq 1$ (۲) $0 < y \leq 1$ (۳) $y \geq 1$ (۴) $y \leq 1$

زمان پاسخ‌گویی:
۳۰ دقیقه

سؤال ۳۰

زبان و ادبیات فارسی

(دوازدهم)

۲۱. ۲۱. همه موارد از ویژگی‌های فکری شعر انقلاب اسلامی است؛ به‌جز:

- (۱) روی آوردن به مفاهیم انتزاعی در شعر این دوره آشکار است.
(۲) شاعران به مضامین اسلامی به ویژه فرهنگ عاشورایی روی آوردند.
(۳) روح حماسه در بُعد آسمانی آن، در مثنوی‌های این دوره غلبه دارد.
(۴) فرهنگ دفاع مقدس یکی از اصلی‌ترین درون‌مایه‌های شعر این دوره است.

(دوازدهم)

۲۲. ۲۲. کدام مورد از دیدگاه تاریخ ادبیات، «غلط» است؟

- (۱) فرّخی یزدی، تحت‌تأثیر شاعران گذشته، به ویژه خاقانی و حافظ بود و آشنایی با این شاعران طبع وی را شکوفا ساخت.
(۲) ایرج میرزا، در به‌کارگیری تعبیرات عامیانه و آفریدن اشعاری ساده و روان مهارت بسیار داشت. در طنز و هجو و هزل، چیره‌دست بود.
(۳) ادیب‌الممالک فراهانی، فعالیت اصلی‌اش روزنامه‌نگاری بود. سردبیری روزنامه مجلس را به عهده داشت. در قصیده بیش‌تر از قالب‌های دیگر طبع‌آزمایی کرد.
(۴) بهار، با زبان حماسی و در سبک خراسانی شعر می‌سرود. از او در جایگاه پژوهشگر، آثاری مانند تاریخ تطوّر نظم فارسی، سبک‌شناسی و ... به‌جای مانده است.

(دوازدهم)

۲۳. ۲۳. نوع نثر دهخدا در «چرند و پرند» مورد توجه چه کسانی در نویسندگی قرار گرفت؟

- (۱) جلال آل احمد - صادق هدایت
(۲) جلال آل محمد - سیمین دانشور
(۳) محمدعلی جمالزاده - صادق هدایت
(۴) محمدعلی جمالزاده - سیمین دانشور

(یازدهم)

۲۴. ۲۴. از دیدگاه تاریخ ادبیات در متن زیر، به چند مورد «خطا» برخورد می‌کنیم؟

«نثر فتنی کم کم در قرن هفتم قوت می‌یابد و در قرن هشتم با سیطره غزنویان بر ایران رواج می‌یابد، تا آنجا که نثر فتنی در اکثر کتاب‌های این دوره جای نثر ساده را می‌گیرد و نویسندگان، کتاب‌های آسان را به زبان فتنی بازنویسی می‌کنند.»

(۱) چهار (۲) پنج (۳) شش (۴) هفت

(دهم و یازدهم)

۲۵. ۲۵. سبک شعری کدام بیت، متفاوت با سایر ابیات است؟

- (۱) بسوزند چوب درختان بی‌بر
(۲) بدان کوش تا زود دانا شوی
(۳) به قد تو گویی سروی است در میان قبا
(۴) دواى عاشق دلخسته را معشوق می‌داند
- سزا خود همین است مر بی‌بری را
چو دانا شوی زود والا شوی
به روی گفتی ماهی است بر نهاده کلاه
کسی تا درد نشناسد نمی‌داند دواى من

(یازدهم)

۲۶. ۲۶. در قرن دهم، چه کسی کتاب کلیله و دمنه را به زبان ساده فارسی بازنویسی کرد و آن را چه نامید؟

- (۱) ظهیرالدین بابر، بابرنامه
(۲) فیض کاشانی، انوار سهیلی
(۳) ملاحسین واعظ کاشفی، انوار سهیلی
(۴) ملاحسین واعظ کاشفی، محاکمة اللغتين

(دهم، یا اندکی تغییر)

۲۷. ۲۷. همه موارد از ویژگی‌های فکری سبک عراقی است؛ به جز:

- (۱) فراوانی وعظ و اندرز در شعر
(۲) به‌کارگیری ردیف‌های دشوار
(۳) رواج هجو در شعر
(۴) رواج مفاخره و شکایت

(دوازدهم)

۲۸. ۲۸. همه واژه‌ها در بیت زیر آرایه ایهام یا ایهام تناسب دارند؛ به جز:

- «خسرو آن است که چون ملک وصلت دریافت
لعل شیرین تو را دید و شکر گرد آورد»
- (۱) خسرو (۲) شیرین
(۳) شکر (۴) وصال

(دهم، یازدهم و دوازدهم)

۲۹. ۲۹. آرایه‌های بیت زیر، کدام است؟

- «زنده به بوی توام بوی ز من وا مگیر
تشنه روی توام باز مدار از من آب»
- (۱) کنایه، تشبیه، ایهام تناسب، مجاز
(۲) استعاره، تشبیه، کنایه، جناس همسان
(۳) کنایه، تشبیه، ایهام، جناس ناهمسان
(۴) استعاره، ایهام تناسب، مجاز، جناس همسان

(یازدهم)

۳۰. ۳۰. در همه ابیات، آرایه «تشبیه و استعاره» یافت می‌شود؛ به جز:

- (۱) پرده بردار ای قمر پنهان مکن تنگ شکر
(۲) مشک و عنبر گر ز مشک زلف یارم بو کند
(۳) تنگ شکر شود همه کام و دهان من
(۴) چنگ را در عشق او از بهر آن آموختم
- تا بر سیمین تو احوال ما زرین کند
بوی خود را واهلد در حال و زلفش بو کند
چون دل خیال آن بت شیرین دهان کند
کس نداند حالت من ناله من او کند

(دوازدهم)

۳۱. ۳۱. کدام بیت، فاقد «ایهام» است؟

- (۱) چه سود نرگس سرمست را نصیحت بلبل
(۲) در تاجم از دو سنبل هندوت کز چه روی
(۳) دلی کز خرمن شادی نشد یک دانه‌اش حاصل
(۴) در پرده از ناراستی راه مخالف می‌زنی
- که هیچ فایده نبود اگر هزار گوید
سر بر کنار نسترن و ارغوان نهاد
چنین در دام غم تا کی به بوی دانه بنشیند
بنواز باری نوبتی چون می‌زنی عشاق را

(یازدهم)

۳۲. ۳۲. در کدام بیت تشبیه، استعاره و مجاز «همگی» وجود دارد؟

- (۱) گر بدین پسته خندان به چمن بنشینی
 - (۲) تو در حسن، لیلای خرگه‌نشینی
 - (۳) گر بوسه‌ای توان زد یاقوت آن دو لب را
 - (۴) خاک سر راهت شدم ای لعبت چالاک
- غنچه از شاخ به صد آه و فغان برخیزد
من از عشق مجنون صحرا نشینم
یک عمر از این تمنا خون در جگر توان زد
برخیز پی جلوه که برداریم از خاک

(دهم، یازدهم و دوازدهم)

۳۳. ۳۳. آرایه‌های مقابل همه ابیات «کاملاً» درست است؛ به جز:

- (۱) گرچه در مصر فراموشی مقید مانده‌ایم
 - (۲) حسرت برم از خسرو و فرهاد که در عشق
 - (۳) نظر لطف ز مهر و مه کم کاسه مجوی
 - (۴) معنی رنگین به نازکدل رساند خویش را
- می‌رسد چون جامه یوسف به کنعان بوی ما (تلمیح، ایهام)
نه زر به ترازویم و نه زور به بازو (لف و نشر، واج‌آرایی)
خواب آسودگی از چشم نگهبان مطلب (ایهام تناسب، اسلوب معادله)
باده گلگون ندارد بهتر از مینا نقاب (تشبیه، حس‌آمیزی)

(یازدهم و دوازدهم)

۳۴. ۳۴. آرایه‌های «مجاز، ایهام، حسن تعلیل و استعاره» به ترتیب، در کدام ابیات آمده است؟

- (الف) به خون از نعمت الوان قناعت کن که مشک تر
 - (ب) زمین قابل اگر بهر فکر می‌طلبی
 - (ج) غنچه دلگیر ما را برگ شکرخند نیست
 - (د) تا دور از آن لب شکرین همچو نی شدیم
- (۱) ب، الف، ج، د (۲) ب، د، الف، ج
(۳) ج، الف، د، ب (۴) ج، د، ب، الف
- به خون خوردن شد از ناف غزالان ختن پیدا
ز پیش مصرع ما بیش‌تر شود پیدا
ای نسیم عافیت، شبگیر کن از کوی ما
ترجیع‌بند ناله بود بند بند ما

(یازدهم و دوازدهم)

۳۵. ۳۵. ترتیب آرایه‌های «استعاره، حس‌آمیزی، حسن تعلیل، ایهام و لف و نشر» در کدام ابیات است؟

- (الف) کاش در پرده شب و روز بپوشی رویت
 - (ب) ابر از آن پیدا شود کز رشک خورشید رخت
 - (ج) مگر ز چشم تو دم زد به گلستان نرگس
 - (د) همه فدای تو کردند جان شیرین را
 - (ه) تنگ شکر تلخکام از خنده شیرین او
- (۱) ب، د، ه، ج، الف (۲) ب، ه، الف، د، ج
(۳) ج، د، الف، ب، ه (۴) ج، ه، ب، د، الف
- تا ننازد فلک سقله به خورشید و مهش
آستین بر رخ نهد با دامن تر آفتاب
که از خمار سحر حالتی دژم دارد
چه شاهدی تو که بهتر ز جان شیرینی
گلبن تر سرخ‌روی از گریه رنگین من

(دهم)

۳۶. ۳۶. قافیه در همه ابیات درست است؛ به جز:

- (۱) از همه باشد به حقیقت گزیر
 - (۲) ای خنده تو راهزن کاروان قند
 - (۳) گر چه آتش نیز هم جسمانی است
 - (۴) تو آنچ از تو سزد گفتی و کردی
- از تو نباشد که نداری نظیر
ما نیش عشق خورده و لعل تو نوشدند
نه ز روح است و نه از روحانی است
غم جان من بیچاره خوردی

(دهم)

۳۷. ۳۷. قافیه در کدام بیت، نادرست است؟

- (۱) من کی‌ام آن را که شرح آن دهم
 - (۲) چون بدیدش یاد آورد آن خویش
 - (۳) مر مرا اینجا شکایت شکر شد
 - (۴) می‌نماید مار اندر چشم مال
- ور دهم آن شرح، خط بر جان نهم
بی‌طمع شد ز اشتر آن یار و خویش
کفر ایمان گشت و ایمان کفر شد
هر دو چشم خویش را نیکو بمال

(دوازدهم)

۳۸. ۳۸. در بیت زیر، همهٔ اختیارات شاعری یافت می‌شود؛ به جز:

«گذار بر ظلمات است خضر راهی کو مباد کآتش محرومی آب ما ببرد»

- (۱) ابدال
(۲) کوتاه تلفظ کردن مصوّت بلند
(۳) حذف همزه
(۴) بلند تلفظ کردن مصوّت کوتاه

(دوازدهم)

۳۹. ۳۹. در کدام بیت، اختیار زبانی «تغییر مصوّت کوتاه به بلند و تغییر مصوّت بلند به کوتاه» صورت گرفته است؟

- (۱) داغ محبت است و بس خانه فروز جان و دل
(۲) بادهٔ عقل سوز را داروی بیهوشی مزن
(۳) آن شکرین لبی که من ناله از او چون کنم
(۴) سوخت بساط هستیم ریخت بنای طاقتم
نیست ز روزن دگر روشنی این سرای را
نیست به سرمه حاجت آن چشم جنون فزای را
غوطه به زهر می دهد طوطی خوش نوای را
چند پر از نفس دهم آه شکسته پای را

(دوازدهم)

۴۰. ۴۰. وزن بیت زیر، کدام است؟

«ای ساقی از آن پیش که مستم کنی از می

- (۱) مستفعلُ مستفعلُ مستفعلُ فعل
(۲) مفعولُ مفاعیلُ مفاعیلُ فاعولن
(۳) مستفعلُ فاعلاتُ مستفعلُ فَع
(۴) مفعولُ مفاعلن مفاعیلن فعل

(دوازدهم)

۴۱. ۴۱. نام وزن مقابل کدام مصراع، درست است؟

- (۱) مرا مهر سیه چشمان ز سر بیرون نخواهد شد: هزج مثنی سالم
(۲) شوریده و شیدا کند هر دل که دلبر جا کند: رمل مثنی سالم
(۳) فلک کار مرا افکند با نامهربان ماهی: هزج مثنی محذوف
(۴) آشفته خاطر کرده‌ام جمعیت عشاق را: رجز مثنی محذوف

(یازدهم)

۴۲. ۴۲. کدام دو بیت را می‌توان به دو صورت دسته‌بندی هجایی کرد؟

- (الف) دست به جان نمی‌رسد تا به تو برفشانمش
(ب) نه حسرت وصالش از دل به در توان کرد
(ج) من نمی‌گویم که عاقل باش یا دیوانه باش
(د) ساقی چمن گل را بی‌روی تو رنگی نیست
بر که توان نهاد دل تا ز تو واستانمش
نه صبر در فراقش زین بیشتر توان کرد
گر به جانان آشنایی از جهان بیگانه باش
شمشاد خرامان کن تا باغ بیارایی
(۱) الف-ب (۲) الف-ج
(۳) ب-د (۴) ج-د

(یازدهم)

۴۳. ۴۳. وزن کدام بیت با «تو قدر آب چه دانی که در میان فراتی» یکسان است؟

- (۱) هر آن کست که ببیند روا بود که بگوید
(۲) هزار نقد به بازار کاینات آرند
(۳) اگر روم ز پیش فتنه‌ها برانگیزد
(۴) برو معالجهٔ خود کن ای نصیحت‌گوی
که من بهشت بدیدم به راستی و درستی
یکی به سگّهٔ صاحب عیار ما نرسد
ور از طلب بنشینم به کینه برخیزد
شراب و شاهد شیرین که را زیانی داد

(یازدهم و دوازدهم)

۴۴. ۴۴. وزن مقابل کدام مصراع، درست است؟

- (۱) چند نومید ز کوی تو دل زار آید: فاعلاتن فاعلاتن فاعلاتن فاعلاتن
(۲) گوهر تاجم که در دست گدا افتاده‌ام: فاعلاتن فاعلاتن فاعلاتن فاعلاتن
(۳) جهان و کار جهان جمله هیچ بر هیچ است: مفاعلن فاعلاتن مفاعلن فاعلاتن
(۴) من و باد صبا مسکین، دو سرگردان بی‌حاصل: مفاعیلن مفاعیلن مفاعیلن فاعولن

(دوازدهم)

۴۵. ۴۵. وزن مصراع‌های زیر، به ترتیب کدام است؟

«صبح خواهد شد/ و به این کاسهٔ آب/ آسمان هجرت خواهد کرد»

- (۱) فاعلاتن فعلن، فاعلاتن فع، فاعلاتن مفعولن فع
(۲) فاعلاتن فع، فاعلاتن فعلن، فاعلاتن فعلاتن فع
(۳) فاعلاتن فع، فاعلاتن فعلن، فاعلاتن فعلاتن فع
(۴) فاعلاتن فع، فاعلاتن فعلن، فاعلاتن فعلاتن فعلن

(دوازدهم)

۴۶. ۴۶. معنی چند واژه در مقابل آن «غلط» آمده است؟

(معمور: فرمانروا) (لف: گستردن) (خلیدن: فرو رفتن) (چارق: بند کفش) (ارغنون: نوازنده) (عذار: چهره) (عماری: کجاوه)

- (۱) دو (۲) سه (۳) چهار (۴) پنج

(دهم)

۴۷. ۴۷. مفهوم کدام بیت با سایر ابیات، متفاوت است؟

- (۱) مرنجان دلم را که این مرغ وحشی
(۲) از گوشهٔ بامت سر پرواز ندارم
(۳) چو وحشی مرغ از قید قفس جست
(۴) دل نیست کبوتر که چو برخاست نشیند
- ز بامی که برخاست مشکل نشیند
ای کاش که مرغ دلم از بال و پر افتد
دگر نتوان به دستان پای او بست
از گوشهٔ بامی که پریدیم پریدیم

(یازدهم)

۴۸. ۴۸. مفهوم بیت زیر از کدام بیت، دریافت می‌شود؟

- «ای گل که موج خنده‌ات از سر گذشته است»
(۱) گریه‌ها در پرده دارد عیش‌های بی‌گمان
(۲) نمی‌گردد دل آگاه شاد از عشرت دنیا
(۳) گل چو بر نالهٔ مرغان چمن خنده زند
(۴) خنده بر بخت زخم یا به وفاداری دوست
- آماده باش گریهٔ تلخ گلاب را»
خندهٔ بی‌اختیار برق، باران آورد
در این ماتم‌سرا یا طفل یا دیوانه می‌خندد
چه کند بلبل شب‌خیز که سودا نکند
گریه بر خویش کنم یا به گرفتاری دل

(دوازدهم)

۴۹. ۴۹. بیت زیر با همهٔ ابیات قرابت مفهومی دارد؛ به جز:

- «عرضه کردم دو جهان بر دل کار افتاده»
(۱) در دو عالم مقصد و مقصود جان عاشقان
(۲) دوست را هر دو جهان گر چه هوادارند و من
(۳) بی دوست من از باغ ارم یاد نیارم
(۴) بهشتم همی عرضه کرد و مرا
- به جز از عشق تو باقی همه فانی دانست»
نیست جز خاک درت چون می‌توان زان درگذشت
دوست‌تر می‌دارم از هر دو جهان یک موی دوست
ور جنت فردوس بود کار ندارم
حقیقت که دوزخ جز آن چه نبود

(دهم)

۵۰. ۵۰. کدام بیت، فاقد مفهوم بیت زیر است؟

- «صبر بر جور فلک کن تا برآیی رو سفید»
(۱) از صبر تلخ چارهٔ من می‌کند طبیب
(۲) مکن ز بستگی کار شکوه چون خامان
(۳) گر چه رنجوری صبوری کن که در دار فنا
(۴) صبوری ورز اگر خواهی که کام دل به دست آری
- دانه چون در آسیا افتد تحمّل بابدش»
بیچاره‌ام چه چاره ز بیچارگی مرا
که صبر غنچه گره را گره‌گشا کرده است
هر چه آید بر سر فرزند آدم بگذرد
سرانجام همه کارت بود از صبر پا برجام

علوم اجتماعی

اگر می‌خواهید تعداد سؤال‌هایی که تمرین می‌کنید دقیقاً مطابق کنکور ۱۴۰۲ باشد، به ۵ سؤال مشخص شده پاسخ ندهید. البته توصیه ما این است که به این سؤال‌ها پاسخ دهید و درصدهای خود را با شرایط کنکور ۹۸ مقایسه کنید.

سؤال ۱۵

زمان پاسخ‌گویی
(علوم اجتماعی و روان‌شناسی):
۲۵ دقیقه

(دهم)

۵۱. ۵۱. نوع هریک از ویژگی‌های هویتی ذکرشده را به ترتیب، مشخص کنید:

«روستایی، منضبط، کارمند»

- (۱) فردی، متغیر و اکتسابی - انتسابی، اجتماعی و ثابت - فردی، اکتسابی و ثابت
- (۲) انتسابی، متغیر و اجتماعی - اخلاقی، فردی و ثابت - شخصی، متغیر و فرهنگی
- (۳) اکتسابی، ثابت و فردی - ثابت، اجتماعی و انتسابی - اجتماعی، متغیر و اکتسابی
- (۴) انتسابی، اجتماعی و ثابت - فردی، اکتسابی و متغیر - متغیر، اکتسابی و اجتماعی

(دهم)

۵۲. ۵۲. پروسه دگرگونی فرهنگ، چگونه صورت می‌گیرد؟

- (۱) از دست رفتن ثبات و استقرار مبادی هویت‌ساز فرهنگ ← تزلزل فرهنگی ← ناتوانی جامعه در حفظ و دفاع از عقاید و ارزش‌های اجتماعی ← بحران هویت ← فراتر رفتن تغییرات اجتماعی از محدوده تغییرات درون یک فرهنگ
- (۲) تداوم شیوه زندگی ناسازگار با عقاید و ارزش‌های اجتماعی ← تعارض فرهنگی ← ناتوانی جامعه در دفاع از هنجارها و نمادهای اجتماعی ← بحران هویت ← تزلزل فرهنگی
- (۳) ناتوانی جامعه در حفظ عقاید و ارزش‌های اجتماعی ← تعارض فرهنگی ← تداوم شیوه زندگی ناسازگار با عقاید و ارزش‌های اجتماعی ← تزلزل فرهنگی ← بحران هویت
- (۴) عدم استقرار مبادی هویت‌ساز فرهنگ ← تزلزل فرهنگی ← تداوم شیوه زندگی ناسازگار با عقاید و ارزش‌های اجتماعی ← بحران هویت ← تحول هویتی فرهنگ

(دهم)

۵۳. ۵۳. کدام‌یک در رابطه با اقتصاد وابسته به نفت، درست نیست؟

- (۱) در بلندمدت، احساس رفاه بیش‌تر برای مردم به ارمغان می‌آورد. - وضعیت شکننده‌ای را به‌وجود می‌آورد که می‌تواند مورد سوءاستفاده طمع‌ورزان بین‌المللی قرار گیرد.
- (۲) هزینه‌های آموزش و بهداشت را به کمک درآمدهای نفتی تأمین می‌کند. - دولت بزرگی ایجاد می‌کند که می‌کوشد رفاه اقتصادی را به مدد نفت نه رواج کسب‌وکار افزایش دهد.
- (۳) به کمک درآمدهای نفتی، هزینه‌های آموزش و بهداشت را تأمین می‌کند. - تولید ملی ضعیف و شکننده‌ای شکل می‌گیرد که به‌طور مستقیم و غیرمستقیم وابسته به نفت است.
- (۴) تولید ملی ضعیف و شکننده‌ای شکل می‌گیرد که به‌طور مستقیم و غیرمستقیم وابسته به نفت است. - دولت بزرگی ایجاد می‌کند که می‌کوشد رفاه اقتصادی را به مدد نفت افزایش دهد.

(یازدهم)

۵۴. ۵۳. به ترتیب، هریک از این وقایع با کدام دوران تاریخی ارتباط دارند؟

- شکل‌گیری حقوق طبیعی بشر
 - توجیه دینی رفتارهای دنیوی نظام فئودالی
 - قطع روابط تجاری ژاپن با کشورهای غربی
- (۱) قرون وسطی - قبل از انقلاب فرانسه - شرایط نیمه‌استعماری
 - (۲) رنسانس - قرون وسطی - قرن هفدهم و بعد از نفوذ مسیحیت
 - (۳) انقلاب فرانسه - حاکمیت لیبرالیسم - نفوذ گروه‌های فراماسونری
 - (۴) مدرن - قبل از تشکیل دولت ملت‌ها - قرن نوزدهم و بعد از نفوذ مسیحیت

(یازدهم)

۵۴. به ترتیب این موارد عملکرد چه کسانی و چه جریاناتی بود؟

- باز شدن راه استثمار برای صاحبان ثروت
- موفق شدن در مقابله با استعمار قدیم
- مخدوش ساختن استقلال سیاسی و اقتصادی جوامع اسلامی
- (۱) نظام سلطه - انقلاب اسلامی ایران - روشنفکران چپ
- (۲) لیبرالیسم - انقلاب‌های آزادی‌بخش - منورالفکران غرب‌گرا
- (۳) امپریالیسم - کشورهای زیر نفوذ بلوک شرق - کانون‌های ثروت و قدرت
- (۴) بازارهای مشترک منطقه‌ای - بیدارگران اسلامی - کشورهای استعمارگر

(یازدهم)

۵۶. به ترتیب هریک از موارد زیر، نتیجه‌ی کدام بحران است؟

- وارد شدن آسیب به تمامی جامعه
- چالش در حوزه‌های مختلف روابط انسان‌ها و جوامع با یکدیگر
- پسامدرنیسم
- (۱) معرفتی - سیاسی - هویتی
- (۲) سیاسی - اقتصادی - علمی
- (۳) فقر و غنا - معرفتی - معنوی
- (۴) اقتصادی - زیست‌محیطی - معرفتی علمی

(یازدهم)

۵۵. کدام یک در رابطه با روشنفکران چپ کشورهای اسلامی درست است؟

- (۱) مورد حمایت بلوک شرق - عدم اعتراض به نسل اول به دلیل اسلام‌ستیزی - تداوم جاذبه پس از فروپاشی بلوک شرق
- (۲) حرکت اجتماعی برخی از آنان به صورت مکاتب غیرتوحیدی - مورد حمایت بلوک غرب - تداوم جاذبه تا حفظ جاذبه‌های روشنفکری چپ در سطح جهانی
- (۳) خودداری برخی از آنان از رویارویی مستقیم با باورهای دینی مردم - سازمان دادن حرکت‌های خود در چارچوب اندیشه‌های لیبرالیستی - مورد حمایت بلوک غرب و شرق
- (۴) سازمان دادن حرکت‌های خود در چارچوب اندیشه‌های ناسیونالیستی، سوسیالیستی و مارکسیستی - تداوم جاذبه تا هنگام فروپاشی بلوک شرق - اعتراض به نسل اول روشنفکران نسبت به عملکرد اقتصادی نظام‌های سرمایه‌داری و لیبرالیستی

(یازدهم)

۵۸. جدول را کامل کنید:

نمونه تاریخی	ویژگی فعالیت اجتماعی سیاسی
ج	همکاری با حاکم نامشروع در حدّ واجبات
جنبش	نظامیه
تنباکو	ب
الف	تغییر ساختار سیاسی

- (۱) انقلاب مشروطه - اصلاح رفتار حاکمان - تدوین رساله‌ی جهادیه
- (۲) جنبش تنباکو - اصلاح ساختار حکومت - حکم میرزای شیرازی
- (۳) جنبش عدالتخانه - مقاومت منفی - اقدامات سید جمال‌الدین اسدآبادی
- (۴) اصلاحات امیرکبیر - اصلاح ساختار حکومت - حضور فعال عالمان دینی در مقابله با روسیه تزاری

(دهم و یازدهم)

۵۹. به ترتیب، پاسخ هریک از سؤال‌های زیر کدام است؟

- هدف از حذف پوشش دینی در دوره‌ی رنسانس چه بود؟
- رفتار متناسب با منافع آیندگان بیان‌کننده‌ی چیست؟
- جنبش عدم تعهد در برابر کدام سیاست شکل گرفته است؟
- (۱) بازگشت به فرهنگ اساطیری - هنجار اجتماعی - کاهش اهمیت مرزهای سیاسی
- (۲) عبور از مسیحیت و تداوم فرهنگ یونان - جامعه‌پذیری - عدم حمایت از جنبش‌های اسلامی
- (۳) بسط ابعاد دنیوی و این‌جهانی خود - کنش اجتماعی - جهانی‌سازی اقتصادی قدرت‌های برتر اروپایی و آمریکایی
- (۴) بازگشت به فرهنگ یونان و رم باستان - پدیده‌ی اجتماعی - نادیده گرفتن ملت‌های مسلمان در جریان جهانی‌سازی

(دهم و یازدهم)

۶۰. به ترتیب، هریک از موارد زیر به چه علت پدید آمدند؟

- حاکمیت کنت‌ها و لردها
- تحولات فرهنگی (علل درونی)
- جهان‌های مختلف
- (۱) افول حاکمیت فئودال‌ها - ابداعات مثبت و منفی اعضای جامعه - تنوع آموزش و تربیت انسان‌ها
- (۲) نادیده گرفتن خصوصیات نژادی و قومی - پذیرش ارزش‌ها و عقاید فرهنگ‌های دیگر - تغییر نسل‌ها
- (۳) زوال تدریجی قدرت کلیسا - کاستی‌ها و بن‌بست‌های موجود در هویت فرهنگی جهان اجتماعی - تنوع معرفت، اراده و اختیار انسان‌ها
- (۴) شکل‌گیری انقلاب فرانسه - اخذ عناصری از هنجارها و شیوه‌های زندگی فرهنگ‌های دیگر - تغییر سبک و شیوه زندگی انسان‌ها

(دهم و یازدهم، با تغییر)

۶۱. به ترتیب موارد زیر با چه موضوعی ارتباط دارند؟

- پدیده‌های مطلوب و خواستنی مورد گرایش افراد
- حس‌گرایی، نفی عقل و وحی
- جهان وطنی

- (۱) جامعه‌پذیری - رواج اندیشه‌های پست‌مدرنیستی - آرمان سیاسی لیبرالیسم
- (۲) ارزش اجتماعی - ویژگی روشنگری قرن ۱۹ و ۲۰ - آرمان سیاسی فراماسونرها
- (۳) کنترل اجتماعی - افول اعتبار آرمان‌های پس از رنسانس - نفی ناسیونالیسم
- (۴) ارزش اجتماعی - ویژگی روشنگری قرن ۱۷ و ۱۸ - ارزش‌های اجتماعی فراماسونرها

(دهم و یازدهم)

۶۲. ۵۷. به ترتیب، درست یا غلط بودن عبارات زیر را مشخص نمایید.

- آرمان اجتماعی، تحقق وضعیت مطلوب فرهنگ، سیاست، اقتصاد و ... است.
 - در دامان کشورهای سوسیالیستی، طبقه جدیدی شکل گرفت که نه براساس قدرت بلکه بر مدار ثروت سازمان می‌یافت.
 - جنگ، یک پدیده اجتماعی است.
 - در نیمه دوم قرن بیستم، آشکار شد که علم تجربی غربی تنها تفسیر ممکن از جهان طبیعت نیست.
- (۱) غ - غ - د - د (۲) غ - د - غ - د (۳) غ - غ - غ - د (۴) د - غ - د - غ

(دوازدهم)

۶۳. ۵۸. در تعارض میان دانش عمومی و دانش علمی، چه اقداماتی صورت می‌گیرد؟

- (۱) کسانی که دانش علمی دارند با درک عمیقی که از شناخت عمومی دارند، آسیب‌ها و اشکالاتی را که به شناخت عمومی راه پیدا کرده، شناسایی و راه‌حل ارائه می‌دهند.
- (۲) همه کسانی که از دانش عمومی برخوردارند، این تعارض‌ها را شناسایی می‌کنند، اما افرادی که درباره این مسائل شناخت دقیق‌تری دارند می‌توانند راه‌حل‌های صحیح ارائه کنند.
- (۳) اعضای جامعه برای حل این تعارض‌ها تلاش می‌کنند. حل تعارض‌ها گاه با دست برداشتن از بخشی از ذخیره دانشی به نفع بخشی دیگر و گاه با طرح ایده‌های جدید انجام می‌شود.
- (۴) در چنین شرایطی، ارتباط دوسویه میان دانش عمومی و دانش علمی قطع می‌شود، دانش علمی از رشد و رونق بازمی‌ماند و دغدغه و توان لازم برای حل مسائل دانش عمومی را از دست می‌دهد.

۶۴. ۵۹. در ارتباط با یک پدیده اجتماعی (مانند اعتیاد)، به ترتیب هریک از رویکردهای سه‌گانه جامعه‌شناسی، «تبیینی، تفسیری و انتقادی»

(دوازدهم)

چگونه به مطالعه آن می‌پردازند؟

- ۱) پرداختن به علت رواج اعتیاد در جامعه و یافتن راه‌هایی برای کنترل آن - ورود به جمع معتادان و ارزیابی این پدیده با ملاک‌های ارزشی خوب یا بد - توصیف و تبیین پدیده اعتیاد در جامعه و تقبیح رواج آن
- ۲) مطالعه اعتیاد به منظور پیش‌بینی روند و چگونگی کنترل آن در جامعه - ورود به جمع معتادان و تلاش در جهت توصیف عقاید و رفتارهای آن‌ها - فهم این پدیده و داوری درباره ارزش‌ها و هنجارهای آن
- ۳) نشان دادن علت ایجاد آن و چگونگی افزایش اعتیاد در جامعه - مطالعه اعتیاد با روش غیر تجربی و نقد وضعیت موجود جامعه - توصیف و فهم پدیده اعتیاد به‌عنوان یک کنش اجتماعی و ارائه راهکار برای کاهش آن
- ۴) مطالعه اعتیاد به روش حسی و تجربی و یافتن راه‌حلی برای کنترل آن - فهم و تفسیر پدیده اعتیاد با توجه به فرهنگ جامعه - مطالعه پدیده اعتیاد به منظور داوری ارزشی و هنجاری در مورد آن، بدون استفاده از روش تجربی

(دوازدهم؛ با اندکی تغییر)

۶۵. ۶۰. مطالعه کنش اجتماعی فقط به روش تجربی چه پیامدهایی دارد؟

- ۱) نادیده گرفتن اراده و خلاقیت - اخلاق‌گریزی - افول معانی
- ۲) قابل مشاهده بودن همه اهداف کنشگران - افول معانی - رکود اراده‌ها
- ۳) داوری رفتارهای قابل مشاهده - سرکوب خلاقیت انسان‌ها - اخلاق‌گریزی
- ۴) عدم توجه به انگیزه و هدف - داوری رفتارهای قابل مشاهده - نادیده گرفتن معنای کنش

(دوازدهم)

۶۶. ۶۱. در رویکرد تفسیری:

- ۱) امکان مقایسه ارزش‌ها برای تشخیص ارزش‌های صحیح از ارزش‌های غلط، به وجود می‌آید.
- ۲) جوامع و فرهنگ‌ها باید از منظر خودشان مطالعه شوند و امکان داوری و مقایسه فرهنگ‌ها وجود ندارد.
- ۳) یافتن راهی برای داوری علمی درباره ارزش‌های اجتماعی به‌ویژه در عرصه قدرت ضروری دانسته می‌شود.
- ۴) ارزش‌های انسانی را قابل مطالعه نمی‌داند، از این‌رو با ارزش‌زدایی از قدرت، آن را به‌عنوان پدیده‌ای خنثی مطالعه می‌کند.

(دوازدهم)

۶۷. ۶۲. به ترتیب این اعتقادات، متعلق به کدام رویکرد به نابرابری اجتماعی است؟

- باید مالکیت خصوصی را از میان برداشت.
- از ثروتمندان مالیات گرفته شود.

- قشربندی اجتماعی توسط انسان‌ها پدید آمده و تغییر یا تداوم آن نیز به‌دست آن‌هاست.

- ۱) مخالفان قشربندی اجتماعی - طرفداران قشربندی اجتماعی - طرفداران عدالت اجتماعی
- ۲) طرفداران عدالت اجتماعی - طرفداران قشربندی اجتماعی - مخالفان قشربندی اجتماعی
- ۳) مخالفان قشربندی اجتماعی - طرفداران عدالت اجتماعی - مخالفان قشربندی اجتماعی
- ۴) طرفداران قشربندی اجتماعی - عادلانه - مخالفان قشربندی اجتماعی

(دوازدهم)

۶۸. ۶۳. به ترتیب ویژگی مدل «هماندسازی» و «تکثرگرایی» کدام است؟

- ۱) مدل رایج سیاست‌گذاری در دوره پسامدرن بود - در دوران مدرن مورد توجه و تأکید قرار گرفت.
- ۲) وجود یک ساختار مشترک سیاسی و اقتصادی ضروری دانسته می‌شود. - سیاست دولت‌ها برای از بین بردن تفاوت‌های هویتی گروه‌های مختلف است.
- ۳) ارزش‌ها و سبک زندگی یک گروه توسط سایر گروه‌های جامعه پذیرفته می‌شود. - تفاوت‌های موجود میان گروه‌های قومی و زبانی حفظ و حتی تشدید می‌گردد.
- ۴) ارزش‌ها و سبک زندگی یک گروه توسط سایر گروه‌های جامعه پذیرفته می‌شود. - برای از بین بردن تفاوت‌های موجود میان گروه‌های قومی و زبانی سعی می‌کنند.

(دوازدهم)

۶۹. ۶۴. در دسته‌بندی فارابی از جوامع، به ترتیب مدینه جاهله، فاسقه و ضالّه چه ویژگی‌هایی دارند؟

- (۱) وجود علوم ابزاری - انحراف عملی از مدینه فاضله - عمل نکردن به علوم وحیانی و عقلانی
- (۲) شناخت حقیقت و عدالت - بی‌بهره بودن از علوم عقلی - تحریف نظرات علمی مدینه فاضله
- (۳) انحراف نظری از مدینه فاضله - عدم بهره‌گیری از علوم وحیانی و عقلانی - وجود علوم ابزاری
- (۴) بی‌بهره بودن از علوم عقلی - شناخت حقیقت و عدالت - تحریف نظرات علمی پذیرفته‌شده در مدینه فاضله

(دوازدهم)

۷۰. ۶۵. میرزای نائینی، در مورد مشروطه چه نظری داشت و کدام ویژگی جامعه مطلوب فقه شیعه را قابل تحقق می‌دانست؟

- (۱) مجلس شورا، با مشارکت مردم تشکیل می‌شود. - مجلس خبرگان موظف به روی کار آوردن حاکمان عالم و عادل می‌باشد.
- (۲) آن را نظام مطلوب در زمان غیبت امام معصوم می‌دانست. - حاکمان در مشروطه با کمک مجلس شورا، نظام اسلامی را محقق کنند.
- (۳) مشروط کردن حاکمان و حکومتی است که در چارچوب مقررات عادلانه مجلس عمل کند. - حاکمان و کارگزاران جامعه عالم و عادل باشند.

- (۴) گرچه نظام مطلوب در زمان غیبت امام معصوم نیست، ولی بهترین نظام ممکن در شرایط موجود آن روزگار است. روابط و ساختارهای آن با مشارکت و همراهی مردم عادلانه باشد.

زمان پاسخ‌گویی
(علوم اجتماعی و روان‌شناسی)
۲۵ دقیقه

سؤال ۱۵

اگر می‌خواهید تعداد سؤال‌هایی که تمرین می‌کنید دقیقاً مطابق کنکور ۱۴۰۲ باشد، به ۵ سؤال مشخص شده پاسخ ندهید. البته توصیه ما این است که به این سؤال‌ها پاسخ دهید و درصدهای خود را با شرایط کنکور ۹۸ مقایسه کنید.

روان‌شناسی

۷۱. ۶۶. به کدام دلیل توصیف و تبیین پدیده‌های روان‌شناختی دشوار است؟

- (۱) روان‌شناسی علم دقیق‌تری است.
- (۲) پدیده‌های روان‌شناختی گسترده‌تر هستند.
- (۳) روان‌شناسی علم پدیده‌های روانی ناخوش است.
- (۴) پدیده‌های روان‌شناختی تحت تأثیر علت‌های متعدد است.

۷۲. ۶۷. شناسایی «مهم‌ترین علل شکست تحصیلی» به کدام مفهوم اشاره دارد؟

- (۱) تبیین
- (۲) توصیف
- (۳) کنترل
- (۴) پیش‌بینی

۷۳. ۶۸. کدام گزینه، عبارت «گذشت زمان باعث تضعیف حافظه می‌شود.» را توصیف می‌کند؟

- (۱) اصل
- (۲) مسئله
- (۳) فرضیه
- (۴) نظریه

۷۴. عبارت «افراد باهوش در زندگی موفق‌ترند.» بیانگر چه سطحی از بررسی رفتار انسان است؟

- (۱) پیش‌بینی
- (۲) ارزشیابی
- (۳) توصیف
- (۴) تبیین

۷۵. ۶۹. این بیان نوجوان «من فقط به مصالح خودم اهمیت می‌دهم و مسائل دیگران به من مربوط نیست.» به کدام جنبه‌های از رشد مربوط می‌شود؟

- (۱) اخلاقی
- (۲) اجتماعی
- (۳) شناختی
- (۴) هیجانی

۷۶. ۷۰. ابراز خشم، جزء کدام جنبه رشد انسانی، محسوب می‌شود؟

- (۱) رفتاری
- (۲) هیجانی
- (۳) شناختی
- (۴) فیزیولوژیکی

۷۷. ۷۱. کدام عبارت، بیانگر مفهوم «ادراک» است؟

- (۱) حل مسئله و تصمیم‌گیری
- (۲) تحریک گیرنده‌های حسی
- (۳) فرایند بازنمایی اطلاعات
- (۴) فرایند تفسیر محرک‌های انتخابی

۷۸. کدام گزینه، رابطه علت و معلولی را نشان می‌دهد؟

- (۱) بین قد و وزن افراد رابطه وجود دارد.
- (۲) اندازه پا به اندازه قد فرد بستگی دارد.
- (۳) از روی نمره ریاضی می‌توان نمره فیزیک را پیش‌بینی کرد.
- (۴) روش تدریس فعال به یادگیری بیشتر دانش‌آموزان کمک می‌کند.

۷۹. کدام رفتار، در حوزه شناخت قرار می‌گیرد؟

- (۱) ترس از سوار شدن به آسانسور
- (۲) برنامه‌ریزی برای مطالعه در طول سال
- (۳) پرخاش در مقابل بی‌احترامی دیگران
- (۴) فرار کردن به هنگام روبه‌رو شدن با سگ

۸۰. ۷۲. وقتی دانش‌آموز زرنگی فکر می‌کند که در همه‌جا با اندک مطالعه‌ای بهترین نتیجه را می‌گیرد، با کدام مانع تصمیم‌گیری سروکار دارد؟

- (۱) سوگیری تأیید
(۲) اعتماد افراطی
(۳) عدم کنترل هیجانات
(۴) کوچک شمردن خود

۸۱. ۷۳. کدام ویژگی بیشتر تابع ریش یا پختگی است؟

- (۱) زبان‌آموزی
(۲) رشد اجتماعی
(۳) کنترل هیجانات
(۴) کسب مهارت حل مسئله

۸۲. پژوهشگری قصد دارد تأثیر آموزش «مسئولیت‌پذیری» را بر «رفتار جامعه‌پسند» در نوجوانان بررسی کند، مناسب‌ترین روش تحقیق برای این موضوع، کدام است؟

- (۱) همبستگی (۲) آزمایشی (۳) مورد پژوهی (۴) مشاهده طبیعی

۸۳. ۷۴. استفاده از مثال‌های مختلف جهت تبیین یک مفهوم چگونه باعث تقویت حافظه می‌شود؟

- (۱) بسط معنایی (۲) تمایزبخشی (۳) مطالعه چند حسی (۴) رمزگردانی معنادار

۸۴. ۷۵. کدام مورد، از مسائل «خوب‌تعریف‌نشده» است؟

- (۱) علل ترافیک شهرهای بزرگ
(۲) انتخاب شهردار برای یک شهر
(۳) شرکت در یک مسابقه ورزشی
(۴) پخش غذا برای اعضای خانواده

۸۵. ۷۶. کدام عبارت، برای تصمیم‌گیری بهتر درست‌تر است؟

- (۱) باید تصمیم‌گیری غالب انسان‌ها، منطقی باشد.
(۲) سبک‌های تصمیم‌گیری مختلف تعارض‌های مکرر ایجاد می‌کنند.
(۳) تصمیم‌گیری منطقی استعدادی است که برخی از انسان‌ها ندارند.
(۴) اگر قادر به تصمیم‌گیری نبودیم استفاده از روش میان‌بر برای همه تصمیم‌گیری‌ها مناسب است.

۸۶. ۷۷. وقتی افراد بعد از انتخاب خود در مورد یک مدرسه یا دانشگاه فقط به مزایای آن اشاره می‌کنند، برای چه نوع هماهنگی تلاش می‌کنند؟

- (۱) هماهنگی عاطفی
(۲) هماهنگی شناختی
(۳) هماهنگی قبل از تصمیم
(۴) هماهنگی تصمیم‌گیری

۸۷. ۷۸. کدام علامت، عنصر «رفتاری» در فشار روانی محسوب می‌شود؟

- (۱) نداشتن تمرکز (۲) درد معده (۳) ترس (۴) فرار

۸۸. ۷۹. آقای جعفری در مصاحبه استخدامی در شغل مورد علاقه خود پذیرفته نشده است، او با چه مسئله‌ای روبه‌رو شده است؟

- (۱) تعارض (۲) ناکامی (۳) اضطراب (۴) فرسودگی

۸۹. ۸۰. به تغییرات بدنی و جنسی که جزئی از علائم رشد و قابل رؤیت هستند، چه می‌گویند؟

- (۱) بلوغ جنسی (۲) ریش جنسی (۳) ویژگی اولیه جنسی (۴) ویژگی ثانویه جنسی

۹۰. یادآوری کدام محرک‌ها، بهتر و آسان‌تر است؟

- (۱) متباین و عادی (۲) متباین و یکنواخت (۳) غیرمنتظره و متباین (۴) غیرمنتظره و عادی

کنکور سراسری ۱۳۹۸

گروه آزمایشی علوم انسانی
آزمون اختصاصی (دفترچه شماره ۲)

ردیف	مواد امتحانی	تعداد سؤال	از شماره	تا شماره	زمان پاسخ‌گویی
۱	زبان عربی	۲۰	۸۱	۱۰۰	۲۰ دقیقه
۲	تاریخ	۱۳	۱۰۱	۱۱۳	۲۰ دقیقه
۳	جغرافیا	۱۲	۱۱۴	۱۲۵	۲۰ دقیقه
۴	فلسفه و منطق	۲۰	۱۲۶	۱۴۵	۲۰ دقیقه
۵	اقتصاد	۱۵	۱۴۶	۱۶۰	۱۵ دقیقه

■ ■ عَيْنَ الْأَصْحَاحِ وَالْأَدَقِّ فِي الْجَوَابِ لِلتَّرْجَمَةِ مِنْ أَوْ إِلَى الْعَرَبِيَّةِ: (۸۱-۸۸)

(یازدهم)

۹۱. ۸۱. «إِنْ سَمِعْتَ كَلِمًا تَعْلَمُهُ فَهُوَ تَذَكُّرٌ، وَإِنْ لَا تَعْلَمُهُ فَفَكْرٌ فِيهِ!»:

- ۱) اگر سخنی را شنیدی که آن را می‌دانی پس آن تذکر است، و اگر نمی‌دانی پس درباره آن فکر کن!
- ۲) هرگاه سخنی را شنیدی که می‌دانستی پس آن تذکر بوده است، و اگر نمی‌دانی پس در مورد آن بیاندیش!
- ۳) اگر کلامی را گوش دادی که آن را می‌دانستی پس آن تذکری است، و اگر نمی‌دانستی پس فکرش را بکن!
- ۴) هرگاه به سخنی گوش دادی که آن را می‌دانی پس آن تذکری بوده است، و اگر نمی‌دانی پس درباره‌اش بیاندیش!

(دهم)

۹۲. ۸۲. «هناك في عمق ظلام المحيط أسماكٌ مُضِيئةٌ أشاهدها أنا متعجباً!»:

- ۱) در عمق تاریک اقیانوس ماهی‌هایی نورانی‌اند و من آن‌ها را متعجبانه مشاهده می‌کنم!
- ۲) در اعماق تاریک اقیانوس ماهی‌های نورانی هستند که من با شگفتی به آن‌ها نگاه می‌کنم!
- ۳) در عمق تاریکی اقیانوس ماهی‌هایی نورانی وجود دارد که من آن‌ها را با تعجب مشاهده می‌کنم!
- ۴) در تاریکی اعماق اقیانوس ماهی‌هایی نورانی وجود دارند، من در حالی که متعجبم آن‌ها را می‌نگرم!

(دهم)

۹۳. ۸۳. «إِنْ تَقْصِدُ أَنْ تَرْمِيَ النُّفَايَاتِ فِي مَكَانٍ غَيْرٍ مَنَاسِبٍ، فَاعْلَمْ أَنَّكَ ضَيَّعْتَ حَقَّ النَّاسِ!»:

- ۱) اگر قصد کنی زباله‌ها را به مکانی نامناسب پرتاب کنی، بدان که تو حق مردم را ضایع ساخته‌ای!
- ۲) اگر قصد کردی زباله‌ها را در جایی نامناسب پرت کنی، این را بدان که حق مردم را تباه ساختی!
- ۳) هرگاه خواستی زباله‌ها را به جای نامناسبی بیندازی، پس آگاه باش که حق مردم را ضایع ساختی!
- ۴) هر زمان که خواستی زباله‌هایی را به سمت مکان نامناسبی بیندازی، پس با آگاهی حق مردم را تباه کرده‌ای!

(دوازدهم)

۹۴. ۸۴. «كُلُّ النَّاسِ سِوَاءٌ وَ مَا هُمْ سِوَى لَحْمٍ وَ عَظْمٍ وَ عَصَبٍ لَأَمٍّ وَ لَأَبٍ، وَ الْجَهَّالُ يَفْتَخِرُونَ بِنَسَبِهِمْ!»:

- ۱) همه مردم برابرند و جز گوشت و استخوان و پی از یک پدر و مادر نیستند، درحالی که نادانان به نسب خود افتخار می‌کنند!
- ۲) همه مردم با هم برابرند و چیزی جز گوشت و استخوان و پی از پدر و مادرشان نیستند، حال آن‌که نادان مفتخر به نژاد خود است!
- ۳) مردم همگی با هم برابرند و جز گوشت و استخوان و عصبی از پدر و مادرشان نیستند، اما نادان به نسب خود فخر می‌فروشد!
- ۴) مردم همگی یکی هستند از گوشت و استخوان و عصب و از یک پدر و مادر، اما نادانان به نژاد خود افتخار می‌کنند!

۸۵. ۹۵. «قرأت کتاباً مؤلفه لم یکن قادراً علی تحریک یده و لکنه یرسم و ینشد و یؤلف!»: کتابی خواندم که (یازدهم)

- (۱) مؤلفش قادر نبود دستش را حرکت دهد ولی نقاشی هم می کرد و شعر می سرود و تألیف می کرد!
- (۲) نویسنده آن قادر به حرکت دادن دستش نبود ولیکن نقاشی می کرد و شعر می سرود و تألیف می کرد!
- (۳) نویسنده اش توان حرکت دادن دست خود را ندارد ولی نقاشی می کند و شعر می سراید و تألیف می کند!
- (۴) مؤلف آن نمی توانست دست خویش را حرکت دهد ولیکن نقاشی هم می کند و شعر می سراید و تألیف می کند!

(یازدهم)

۸۶. ۹۶. عین الخطأ:

- (۱) لا یُنصر المجرمون عند مواطنینا: نزد هموطنان ما مجرمان یاری نمی شوند!
- (۲) ذنب حیة الصحراء یعدّ وسیلة للصيد: دم مار صحرا وسیله ای برای شکار بشمار می آید!
- (۳) تُحرق رؤوسنا تحت أشعة الشمس المستعرة: سرهایمان زیر اشعه خورشید سوزان می سوزد!
- (۴) تُنتج أشياء فی المصانع نحتاج إليها: در کارخانه ها چیزهایی تولید می شود که به آن ها نیاز داریم!

(یازدهم)

۸۷. ۹۷. عین الخطأ:

- (۱) من یقصد أن یسبح فی البحر،: کسی که قصد دارد در دریا شنا کند،
- (۲) یجب علیه أن یتعلم کیف یسبح،: باید بیاموزد که چگونه شنا کند،
- (۳) لأنّ السباحة فی البحر الّذي له أمواج مرتفعة صعبٌ: زیرا شنا کردن در دریایی که امواجی بلند دارد سخت است،
- (۴) و إنقاذ إنسان كهذا الإنسان أصعب كثيراً! و: نجات یافتن چنین انسانی بسیار سخت است!

(یازدهم)

۸۸. ۹۸. «دانشنامه فرهنگ بسیار کوچکی است که تعداد اندکی از علوم را دربردارد!». عین الصحیح:

- (۱) الموسوعة مُعجمٌ صغیرٌ جدّاً یجمعُ قلیلاً من العلوم!
- (۲) دائرة المعارف موسوعةٌ صغیرهٌ جدّاً تجمعُ علوماً قلیلة!
- (۳) إنّ الموسوعة المعجم الصغیر كثيراً یَشمَل القلیل من علوم!
- (۴) إنّ دائرة المعارف الموسوعة الصغیره كثيراً تُشمَل علی علوم قلیلة!

■ اقرأ النّص التّالی ثمّ أجب عن الأسئلة (۸۹ - ۹۳) بما یناسب النّص:

الدّنب حیوان یُشبه بعض أنواع الكلاب، هو متوحّشٌ و صاحب فكٌ بقوّة خارقة لصید الفریسة (طعمه، شکار) و حملها مسافات بعيدة. تعيش الدّئاب فرادی أو أزواجاً فی المناطق الجبلیة بحیث تُصبح رؤیتها صعباً هناك!
تتجمّع فقط خلال فصل الشّتاء لتکون فی الجماعة عندما تبحث عن الغذاء، و کما اشتدّ البرد تُصبح الدّئاب أكثر خشونةً و جرأة، فتخرج إلى الأماكن المزدحمة كالحدايق بحثاً عن الغذاء، و یبذل هذا الحیوان جهوداً غیر عادیة للمحافظة علی سلامته!

تنام الدّئاب أثناء النّهار فی كهف بین الصخور و تخرج للصيد لیلاً، و یمكنها أن تقطع مسافة ما بین ۴۸ إلى ۶۴ کیلومتراً فی اللیلة الواحدة!

(دهم، یازدهم و دوازدهم)

۸۹. ۹۹. عین الصحیح: تعيش الدّئابُ عیشة اجتماعیة بسبب ...

- (۱) البرودة فی الشّتاء و صعوبة تهيئة الغذاء فیهِ!
- (۲) أنّها تصید فی المناطق الجبلیة و صعوبة العبور!
- (۳) البحث عن الطّعام و الغذاء و شدّة خشونة الدّئاب فیهِ!
- (۴) خروجها فی اللیل لا للصيد، فتتجمّع خلال فصل الشّتاء!

(دهم، یازدهم و دوازدهم)

۱۰۰. ۹۰. ماذا يُسبب ازدياد الخشونة و الجراً في الذئب؟ (عين الصحيح):

(۱) الحياة الاجتماعية التي تختارها الذئب! (۲) فصل الشتاء و برودته و قلة الصيد فيه!

(۳) إنها يمكنها أن تقطع مسافات طويلة بسرعة كثيرة! (۴) سكونتها في الجبال بحيث تصبح رؤيتها صعباً للإنسان!

(دهم، یازدهم و دوازدهم)

۱۰۱. ۹۱. عين الصحيح:

(۱) يساعد الذئب فكه القوي في صيد الفريسة!

(۲) تعيش الذئاب فرادى أو أزواجاً لأنها حيوانات متوحشة!

(۳) عند طلوع الشمس تخرج الذئاب من بين الصخور مجتمعاً للصيد!

(۴) إنه يشبه بعض أنواع الكلاب، أما قوته للصيد فأقل من الحيوانات الأخرى!

■ عين الصحيح في الإعراب و التحليل الصرفي: (۹۲ و ۹۳)

(دهم، یازدهم و دوازدهم)

۱۰۲. ۹۲. «متوحش - الذئب - تصبح - تتجمع»:

(۱) تتجمع: مضارع - للمؤنث الغائب - مزيد ثلاثي من باب «تفعل» - لازم / فعل و فاعل

(۲) الذئب: اسم - جمع تكسير و مفرد «ذئب» - معرف بأل - مبني / فاعل و مرفوع بالضمة

(۳) متوحش: مفرد مذكر - اسم فاعل من فعل مزيد ثلاثي - نكرة / صفة و مرفوع بالتبعية من موصوفها

(۴) تصبح: فعل - مضارع - للغائبة - من باب «إفعال» - مجهول / فعل و نائب فاعله «رؤية»

(دهم، یازدهم و دوازدهم)

۱۰۳. ۹۳. «اشتد - المزدحمة - جهوداً - تنام»:

(۱) جهوداً: مصدر - مذكر - فعله الماضي من مجرد ثلاثي: «جهد» - نكرة / مفعول و منصوب

(۲) تنام: مضارع - للمذكر الغائب - مجرد ثلاثي - لازم / فعل و فاعله «الذئب»

(۳) المزدحمة: مفرد مؤنث - اسم فاعل و مصدره «ازدحام» - معرف بأل / صفة و مرفوع بالتبعية من موصوفها

(۴) اشتد: فعل - للغائب - مزيد ثلاثي بزيادة حرف واحد - متعد / فعل و فاعله «البرد»

■ عين المناسب للجواب عن الأسئلة التالية: (۹۴-۱۰۰)

(یازدهم)

۱۰۴. ۹۴. عين المناسب للمفهوم التالي: «لا يعرف قيمة النعم إلا من حلت به المصيبة!»:

(۱) و الله ما رأينا حباً بلا ملامة! (۲) سل المصانع ركباً تهيم في الفلوات!

(۳) فكم تمرر عيشي و أنت حامل شهد! (۴) و قد تفتش عين الحياة في الظلمات!

١٠٥.٩٥. عيّن الخطأ في ضبط حركات الكلمات: (دهم)

- (١) الطُّلابُ المؤدَّبونَ مُحترَمونَ عِنْدَ المُعلِّمينَ!
- (٢) سامِحيني، أنتِ على الحَقِّ، أبْدُلْ لَكَ البِطاقَةَ!
- (٣) مِنْ فَضْلِكَ أَعْطِنِي بِطاقَةَ بِمَبْلَغِ خَمْسَةِ و عِشْرِينَ رِيالاً!
- (٤) لِبِلادِنَا تِجارِبَ كَثِيرَةٌ في صِناعَةِ نَقْلِ النِّفْطِ عَبْرَ الأَنْبِيبِ!

١٠٦.٩٦. عيّن ما يدلّ على المكان: (يازدهم)

- (١) هو من مُقاتِلينا!
- (٢) يَمْشونَ في مساكنهم!
- (٣) هو من مفاخر أُمَّتِنا!
- (٤) مصالح الأُمَّة نحفظها!

١٠٧.٩٧. عيّن الخطأ في نفي الفعل: (يازدهم)

- (١) أنْفَقْتُ من مالي = ما أنْفَقْتُ من مالي!
- (٢) أَكْتُبُ هذه العبارة = لا تَكْتُبُ هذه العبارة!
- (٣) يُحاوِلُ في الحياة = لا يُحاوِلُ في الحياة!
- (٤) سأَكْتُبُ الرِّسالة = لأن لا أَكْتُبُ الرِّسالة!

١٠٨.٩٨. عيّن حرف «الواو» يَختَلِفُ عن الباقي: (تألفي)

- (١) أَفضَلُ من الخِيارِ فاعِلُه و أسوأ من الشَّرِّ عامِلُه!
- (٢) أَتأمِرونَ النَّاسَ بالبِرِّ و تنسونَ أنْفُسَكُم و أنتم تَتَلَوْنَ الكِتابَ!
- (٣) تُحاوِلُ الأُمَّ في تَربِيةِ ولِدها و تقولُ أَتَها عَمَلٌ صَعَبٌ!
- (٤) تَقَدَّمَ المُشْرِكُونَ و ظَنّوا أَنَّ نِهايةَ الإِسلامِ قد أَصَبَحَتِ قَريبةً!

١٠٩.٩٩. عيّن ما فيه تأكيد الفعل: (دوازدهم)

- (١) خَيْرِنا رِئِئاً باختيارِ الأَعْمالِ من الخِيارِ و الشَّرِّ!
- (٢) قَبْلَ الأبِّ العادِلِ أولادُه و هم يُقْبَلونَ إِلِيه!
- (٣) يَقضِمُ الجِراذُ الأوراقَ في فَمِه دائِماً و سَريعاً!
- (٤) لا تُريدُ أن نَعصِي اللهُ في أَعْمالِنا عَصياناً!

١١٠.١٠٠. عيّن «ما» شَريطَةً: (يازدهم)

- (١) ما أَظَلَّمَ الإِنسانَ في حِياتِه للضَّعْفاءِ!
- (٢) ما مِنْ طائِرٍ إِلاَّ و لَه جِناحانِ يَطيرُ بِهِما!
- (٣) ما عِندي وَصْفَةٌ كَتَبَ الطَّبِيبُ فيها الأَدويةَ اللّازِمةَ لي!
- (٤) ما تَعْمَلُ من خِيارِ في الدُّنيا تَجِدُ ثَمَرَتَه في الآخِرةِ!

اگر می‌خواهید تعداد سؤال‌هایی که تمرین می‌کنید دقیقاً مطابق کنکور ۱۴۰۲ باشد، به ۲ سؤال مشخص شده پاسخ ندهید. البته توصیه ما این است که به این سؤال‌ها پاسخ دهید و درصدهای خود را با شرایط کنکور ۹۸ مقایسه کنید.

۱۱۱. ۱۰۱. در کدام کشور باستانی، نخستین بار تاریخ‌نگاری به مفهوم کامل آن، با ظهور هرودت از مورخان بزرگ شروع گردید؟ (دهم)
- (۱) هند (۲) چین (۳) یونان (۴) روم
۱۱۲. کدام تمدن باستانی عظیم، در شرق کشور (استان کرمان) کشف گردید؟ (دهم)
- (۱) شهداد (۲) جیرفت (۳) شهر سوخته (۴) چغامیش
۱۱۳. ۱۰۲. کدام گزینه یکی از دلایل ضعف تاریخ‌نگاری در ایران باستان است؟ (دهم)
- (۱) مقبول‌تر بودن سنت شفاهی (۲) حملات مکرر بیابان‌گردان و از بین رفتن آثار تاریخی (۳) علاقه و عادت نداشتن به حفظ مطالب سینه به سینه (۴) بی‌توجهی و بی‌علاقگی مورخان به ثبت رویدادهای عصر خود
۱۱۴. کدام پادشاه هخامنشی، بیشتر از همه ادعا داشت، به خواست اهورامزدا به مقام پادشاهی دست یافته است؟ (دهم)
- (۱) کوروش (۲) کمبوجیه (۳) خشایارشا (۴) داریوش یکم
۱۱۵. ۱۰۳. کدام فرد، رهبر منافقان یثرب در دوره حضرت محمد (ص) بود؟ (یازدهم)
- (۱) عبدالله بن ابی (۲) حباب بن منذر (۳) سعد بن عباده (۴) مروان بن حکم
۱۱۶. ۱۰۴. در دوره کدام دولت باستانی، گوسان‌ها داستان‌های ملی و پهلوانی را سینه به سینه به نسل‌های بعدی منتقل می‌کردند؟ (دهم)
- (۱) ایلامیان (۲) اشکانیان (۳) ساسانیان (۴) هخامنشیان
۱۱۷. ۱۰۵. کدام یک از آثار زیر، از مهم‌ترین و مشهورترین تاریخ‌های عمومی محسوب می‌شود؟ (یازدهم)
- (۱) تاریخ بیهقی (۲) تاریخ سیستان (۳) تاریخ طبری (۴) مروج الذهب
۱۱۸. ۱۰۶. قتل ناجوانمردانه ابو مسلم خراسانی به دستور کدام خلیفه عباسی انجام گرفت؟ (یازدهم)
- (۱) هادی (۲) معتصم (۳) مأمون (۴) منصور
۱۱۹. ۱۰۷. از نظر جرج سارتن پدر تاریخ علم، کدام دانشمند ایرانی بزرگ‌ترین پزشک اسلام و قرون وسطا است؟ (یازدهم)
- (۱) فارابی (۲) زکریای رازی (۳) ابوعلی سینا (۴) ابوریحان بیرونی
۱۲۰. ۱۰۸. کدام مورخ درباره فتحعلی شاه، نویسنده تاریخ ذوالقرنین است؟ (دوازدهم، با تغییر)
- (۱) خاوری شیرازی (۲) میرزا محمدجعفر خورموجی (۳) میرزا فتحعلی خان آخوندزاده (۴) رضاقلی خان هدایت
۱۲۱. ۱۰۹. نخستین مدرسه‌های جدید در دوره قاجار به وسیله چه کسی یا کسانی در ایران، تأسیس گردید؟ (دوازدهم)
- (۱) امیر کبیر (۲) میرزا حسن رشدیه (۳) مسیونرهای غربی (۴) میرزا حسین خان سپهسالار
۱۲۲. ۱۱۰. در دوره کدام پادشاه صفوی، نفوذ زنان و خواجه‌سرایان افزایش یافته و آنان در امور کشور دخالت می‌کردند؟ (یازدهم)
- (۱) شاه صفی (۲) شاه سلیمان (۳) شاه عباس دوم (۴) شاه سلطان حسین
۱۲۳. ۱۱۱. رضاشاه، پس از فراهم شدن زمینه برای از میان برداشتن آیت‌الله مدرس، در کدام شهر وی را مسموم کرد و به شهادت رساند؟ (دوازدهم)
- (۱) گناباد (۲) بیرجند (۳) خواف (۴) کاشمر
۱۲۴. ۱۱۲. با واگذاری امتیاز کشف و استخراج نفت به ویلیام ناکس داری در دوره مظفرالدین شاه، نخستین حلقه چاه نفت در کدام منطقه به نتیجه رسید؟ (دوازدهم)
- (۱) اهواز (۲) آبادان (۳) بوشهر (۴) مسجد سلیمان
۱۲۵. ۱۱۳. کدام روز در تقویم کشورمان، پس از برگزاری همه‌پرسی تعیین نظام سیاسی جدید، به‌عنوان روز جمهوری اسلامی نام‌گذاری شده است؟ (دوازدهم)
- (۱) ۱۲ فروردین (۲) ۲۲ بهمن (۳) ۲۳ دی (۴) ۱۳ آبان

جغرافیا

اگر می‌خواهید تعداد سؤال‌هایی که تمرین می‌کنید دقیقاً مطابق کنکور ۱۴۰۲ باشد، به ۳ سؤال مشخص شده پاسخ ندهید. البته توصیه ما این است که به این سؤال‌ها پاسخ دهید و درصد‌های خود را با شرایط کنکور ۹۸ مقایسه کنید.

سؤال ۱۲

زمان پاسخ‌گویی
(تاریخ و جغرافیا):
۲۰ دقیقه

۱۲۶. ۱۱۴. کدام گزینه، به ترتیب به پاسخ دو سؤال کلیدی «چطور» و «چه چیز» در ارتباط با «دریاچه ارومیه» اشاره می‌کند؟ (دهم)

- (۱) حفر بی‌رویۀ چاه‌ها - کاهش بارش در حوضۀ آبریز دریاچه
- (۲) تغییر در میزان آب ورودی به دریاچه - گرم‌شدن عمومی هوا
- (۳) کاهش آب دریاچه - حفر بی‌رویۀ چاه‌ها در اطراف دریاچه
- (۴) تأمین آب دریاچه از طریق چشمه‌های کف - عبور رودهای ورودی از لایه‌های نمکی

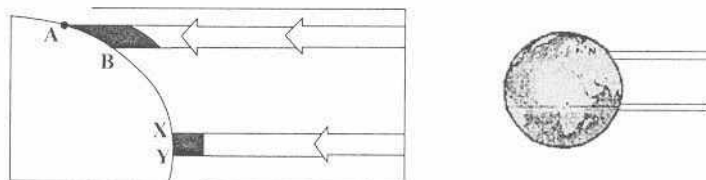
۱۲۷. ۱۱۵. کدام عبارت، با تقسیمات داخلی کشور ما مغایرت دارد؟ (دهم)

- (۱) هر دهستان از چند روستا تشکیل شده است و توسط دهدار اداره می‌شود.
- (۲) هر شهرستان از چند شهر تشکیل شده است و توسط شهردار اداره می‌شود.
- (۳) هر بخش از چند دهستان تشکیل شده است و توسط بخشدار اداره می‌شود.
- (۴) هر استان از چند شهرستان تشکیل شده است و توسط استاندار اداره می‌شود.

۱۲۸. ۱۱۶. همه عبارت‌ها، مفهوم نادرستی از «نقش شهر» را بیان می‌کنند، به جز: (دهم)

- (۱) سیمای سکونتگاه‌های سیاسی و اداری، همانند یکدیگرند.
- (۲) نقش سکونتگاه‌ها، در طول زمان تغییرات کمتری دارد.
- (۳) نقش هر سکونتگاه براساس وضعیت طبیعی آن تعیین می‌شود.
- (۴) اغلب سکونتگاه‌ها، چند نقش دارند و یکی از آن‌ها را ایفا می‌کنند.

۱۲۹. ۱۱۷. براساس تصویر زیر، کدام جمله، مقایسه درستی از زیست‌بوم‌های واقع در محدوده‌های «A-B» و «X-Y» را ارائه می‌کند؟ (یازدهم)



- (۱) میزان تولید ترکیبات آلی گیاهان در محدوده X-Y کمتر از محدوده A-B است.
- (۲) توده زیستی و سرعت رشد گیاهان در محدوده A-B بیشتر از محدوده X-Y است.
- (۳) توده زیستی و سرعت رشد گیاهان در محدوده X-Y کمتر از محدوده A-B است.
- (۴) میزان تولید ترکیبات آلی گیاهان در محدوده X-Y بیشتر از محدوده A-B است.

۱۳۰. ۱۳۰. هوازدگی شیمیایی و فیزیکی به ترتیب در کدام‌یک از نواحی کوهستانی کشورمان با سرعت بیشتری به تغییر شکل ناهمواری‌ها می‌پردازند؟ (یازدهم)

- (۱) خزر غربی و خزر شرقی
- (۲) خراسان شمالی و خزر شرقی
- (۳) کردستان و آذربایجان
- (۴) خراسان جنوبی و نواحی داخلی

۱۳۱. ۱۱۸. کدام گزینه با «فرایند فرسایش یخچالی» مغایر است؟ (یازدهم)

- (۱) سرعت حرکت یخچال با تغییر دمای هوا، کاهش و یا افزایش می‌یابد.
- (۲) در نواحی کوهستانی با کاهش ارتفاع، ضخامت یخرفت کاهش می‌یابد.
- (۳) شکل عوارض طبیعی در نواحی کوهستانی با فرسایش یخچالی تغییر می‌یابد.
- (۴) با ذوب تدریجی توده یخ، به دلیل گذشت زمان، ضخامت یخچال کاهش می‌یابد.



۱۳۲. کدام «توان محیطی مناطق گرم و خشک» دلیل مناسبی برای «احداث رصدخانه بزرگ لاسیا در بیابان آتاکاما در کشور شیلی» است؟ (یازدهم)

(۱) آسمان صاف و بدون ابر
(۲) وسعت زیاد و جمعیت کم
(۳) طول مدت ساعات آفتابی
(۴) شدت تابش انرژی خورشیدی

۱۳۳. ۱۱۹. در کدام گزینه، هدف کشاورزی «معیشتی» به‌درستی بیان شده است؟ (یازدهم)

الف) عرضه محصولات زراعی و دامی در بازارهای محلی
ب) استفاده از اراضی وسیع محلی و تولید محصول در حد مصرف خانوار
ج) کسب درآمد و اداره مزارع به‌صورت اتحادیه‌های بزرگ
د) رفع نیاز خانوار و کسب سود اقتصادی در مقیاس محدود

(۱) ب و ج
(۲) ج و د
(۳) الف و ب
(۴) الف و د

۱۳۴. در همه مناطق ذکرشده، سایر کشورها حق عبور و مرور بدون ضرر را دارند، به‌جز: (یازدهم)

(۱) فلات قاره
(۲) دریای سرزمینی
(۳) آب‌های داخلی
(۴) آب‌های آزاد

۱۳۵. ۱۲۰. کدام عبارت، با مفهوم «شهرگرایی» مطابقت بیشتری دارد؟ (دوازدهم)

(۱) بروز تحولات صنعتی و ورود کشورها به عصر نوسازی
(۲) رواج شیوه‌های زندگی و رفتار و مظاهر شهری، در روستاها
(۳) تغییر نقش و عملکرد روستا و رونق صنایع کوچک تبدیلی
(۴) استفاده از ماشین‌آلات کشاورزی و عناصر و خدمات شهری

۱۳۶. ۱۲۱. «مجاورت ایران با مدار رأس‌السرطان» و «افزایش شدید دمای سواحل جنوبی ایران در دوره گرم سال» به‌ترتیب به کدام «مؤلفه‌ها» از اطلاعات موردنظر دلالت دارد؟ (دوازدهم)

(۱) مکانی و مکانی
(۲) توصیفی و مکانی
(۳) مکانی و توصیفی
(۴) توصیفی و توصیفی

۱۳۷. ۱۲۲. کدام مورد، با توجه به «طبقه‌بندی فعالیت‌های اقتصادی»، منطبق با نمونه‌ای از «فعالیت‌های نوع اول» است؟ (یازدهم)

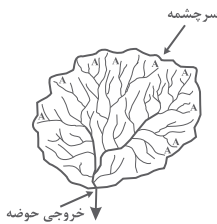
(۱) انتقال مواد پتروشیمی به وسیله کشتی‌های فلّه‌بر
(۲) جابه‌جایی گردشگران با استفاده از کشتی‌های کروز
(۳) حمل کالاهای فاسدشدنی به‌وسیله حمل‌ونقل هوایی
(۴) سم‌پاشی مزارع کشاورزی از طریق حمل‌ونقل هوایی

۱۳۸. ۱۲۳. چرا با دورشدن از کانون زمین‌لرزه، شدت آن کاهش می‌یابد؟ (دوازدهم)

(۱) شدیدترین تنش در نقطه کانونی آن روی می‌دهد.
(۲) تداوم حرکت موجب تجمع دوباره انرژی می‌شود.
(۳) در محل‌های معینی از پوسته زمین، گسستگی وجود دارد.
(۴) هر چه عمق کانونی زلزله کمتر باشد، شدت تخریب کاهش می‌یابد.

۱۳۹. ۱۲۴. کدام گزینه، با ویژگی‌های تصویر مقابل مغایرت دارد؟ (دوازدهم)

(۱) همه جریان‌ها هم‌زمان به خروجی می‌رسند.
(۲) آب سرشاخه‌ها به‌تدریج از حوضه تخلیه می‌شوند.
(۳) جنس و نفوذپذیری خاک در میزان خروجی آب تأثیر دارد.
(۴) سرشاخه‌های رود تقریباً با طول یک اندازه در حوضه جریان دارند.



۱۴۰. ۱۲۵. کدام مورد، مقایسه درستی از «شدت» و «مدت زمان» بارش، در وقوع «سیل» و «لغزش» را ارائه می‌دهد؟ (دوازدهم)

(۱) در لغزش، کمتر و کوتاه‌تر و در سیل، بیشتر و طولانی‌تر
(۲) در لغزش، کمتر و طولانی‌تر و در سیل، بیشتر و کوتاه‌تر
(۳) در لغزش، بیشتر و طولانی‌تر و در سیل، کمتر و کوتاه‌تر
(۴) در لغزش، بیشتر و کوتاه‌تر و در سیل، کمتر و طولانی‌تر

فلسفه و منطق

* با توجه به تغییرات گسترده در کتاب‌های درسی فلسفه و منطق
سوالات این درس در آزمون اول با منابع جدید کاملاً هماهنگ شده است.

۲۰ سؤال

زمان پاسخ‌گویی:
۲۰ دقیقه

۱۴۱. ۱۲۶. به کار بردن کدام نوع دلالت لفظ بر معنا به‌جای سایر انواع باعث «مغالطهٔ توسل به معنای ظاهری» می‌گردد و در «کنایه و استعاره» از کدام نوع دلالت استفاده می‌شود؟

(دهم) (تألیفی)

(۱) مطابقی - التزامی (۲) تضمینی - التزامی (۳) التزامی - تضمینی (۴) مطابقی - تضمینی

۱۴۲. ۱۲۷. به ترتیب، نسبت ماشین و بارکش مانند نسبت کدام دو مفهوم است و میان دو مفهوم مثلث و خط کدام‌یک از نسبت‌های چهارگانه وجود دارد؟

(دهم) (خارج از کشور ۹۷)

(۱) گیاه و سبز - تباین (۲) حیوان و حساس - عموم و خصوص مطلق
(۳) انسان و اسب - تباین (۴) اروپایی و مسیحی - عموم و خصوص مطلق

۱۴۳. ۱۲۸. در تعریف «مثلث»، «فعل» و «تصور» به «سه پاره‌خط که یک‌دیگر را در سه نقطه قطع می‌کنند» و «کلمه‌ای که انجام کاری یا وقوع حالتی را بیان می‌کند» و «یکی از اقسام فکر» به ترتیب می‌توان گفت ...

(دهم) (سراسری ۹۱)

(۱) صحیح است - جامع نیست - مانع نیست (۲) صحیح است - مانع نیست - مانع نیست
(۳) بی‌ربط است - مانع نیست - بی‌ربط است (۴) بی‌ربط است - جامع نیست - بی‌ربط است

۱۴۴. ۱۲۹. کدام عبارت، بیانگر یک استقرای تمثیلی است؟

(دهم) (سراسری ۹۸، با تغییر)

(۱) قابلمه و دستهٔ آن هر دو فلزی هستند؛ پس هیچ‌یک نمی‌سوزند.
(۲) این حیوان سم‌دار است؛ بنابراین مانند سایر سم‌داران علفخوار است.
(۳) ماه تولد مریم با برادرش یکی است؛ بنابراین او خلق‌و‌خوی برادرش را دارد.
(۴) هر کتابی که مریم خوانده، داستانی است؛ پس مریم کتاب‌های داستانی می‌خواند.

۱۴۵. ۱۳۰. کدام عبارت، نشان‌دهندهٔ یک قضیهٔ محصوره است؟

(دهم) (سراسری ۹۶)

(۱) کلمات بیانگر تصورات ذهن هستند. (۲) مجموعهٔ اعداد فرد، غیرقابل شمارش است.
(۳) جامعهٔ بشری، در برگرفتهٔ سایر جوامع انسانی است. (۴) مجموعه، از پنج حرف تشکیل می‌شود و در اصل عربی است.

۱۴۶. ۱۳۱. می‌دانیم که قضیهٔ «هر الف ب است.» کاذب است. قضایای «بعضی ب الف است.» و «بعضی الف ب نیست.» از نظر صدق و کذب چگونه‌اند؟

(دهم) (سراسری ۹۷)

(۱) صادق - صادق (۲) نامعلوم - صادق (۳) کاذب - صادق (۴) نامعلوم - کاذب

۱۴۷. ۱۳۲. کدام گزینه بیانگر یک قیاس معتبر است؟

(دهم) (آزمون کانون)

(۱) بعضی جانوران گوشت‌خوار هستند، بعضی گوشت‌خوارها شکارچی هستند؛ بعضی جانوران شکارچی هستند.
(۲) برخی افعال قبیح عمل ارادی نیستند، هر عمل قابل مؤاخذه عمل ارادی است؛ برخی افعال قبیح قابل مؤاخذه نیستند.
(۳) برخی نقاشان رمانتیسیت نیستند، هیچ رمانتیسیتی مدرنیست نیست؛ بعضی نقاشان مدرنیست هستند.
(۴) هیچ جغدی عقاب نیست، بعضی جغدها شب‌زنده‌دار هستند؛ بعضی عقاب‌ها شب‌زنده‌دار نیستند.

۱۴۸. ۱۳۳. هرگاه از قضیهٔ «هرکس دیپلم انسانی دارد، آرایه می‌داند» نتیجه بگیریم که دیپلمهٔ ریاضی آرایه نمی‌داند. دچار چه مغالطه‌ای شده‌ایم؟

(دهم) (سراسری ۹۵)

(۱) فقدان حد وسط (۲) ایهام انعکاس (۳) رفع مقدم (۴) وضع تالی

۱۴۹. ۱۳۴. اساس ترس از مرگ از نظر سقراط، کدام است؟

(یازدهم) (سراسری ۹۸)

(۱) توهم دانایی نسبت به مرگ (۲) اشتیاق به توقف در دنیا
(۳) آگاهی از زیان مرگ (۴) سرپیچی از امر خدا

۱۵۰. ۱۳۵. محتوای کدام عبارت با نظرات پروتاگوراس ناسازگار است؟

(یازدهم) (خارج از کشور ۹۶)

(۱) گفت‌وگوهای آدمیان برای دست‌یابی به حقیقت، بی‌نتیجه است.
(۲) اگر چیزی به حواس نیاید، به این معنی است که وجود ندارد.
(۳) فقط آن‌چه از راه حواس به‌دست آید، پایدار و یقینی است.
(۴) حواس در هر شرایطی می‌توانند حقیقت چیزها را دریابند.

(یازدهم) (تألیفی)

۱۵۱. ۱۳۶. کدام گزینه با توجه به نظر ملاصدرا پیرامون ماهیت انسان صحیح است؟

- ۱) روح با پیوستن به جسم کمالات انسانی را در نهایت آن محقق می‌سازد.
- ۲) روح انسان با پیمودن درجات کمال، به منتهای ظرفیت خود می‌رسد.
- ۳) ظرفیت و استعداد بی‌نهایت انسان علت تامه رسیدن او به کمالات نیست.
- ۴) ظرفیت روح انسان در مقابل فرشتگان درگاه خداوند محدود است.

(یازدهم) (تألیفی)

۱۵۲. ۱۳۷. کدام گزینه با توجه به نظریهٔ اخلاق ارسطو صحیح است؟

- ۱) شهوت و غضب تنها گاهی در معرض افراط و تفریط قرار می‌گیرند.
- ۲) درک درستی و حسن بودن اعتدال بین قوا اختصاص به فیلسوفان ندارد.
- ۳) حاکم گشتن عقل در فرایند به اعتدال رسیدن قوا اخلاص ایجاد می‌کند.
- ۴) جُرئزه حالت افراط عقل است. یعنی فرد پیش از اینکه بخواهد بیاموزد سعی در تقلید دارد.

(دوازدهم) (سراسری ۹۲)

۱۵۳. ۱۳۸. ماهیت و وجود اشیا در ... از هم جداست و این، یعنی ...

- ۱) واقعیت - مغایرت مفهوم آن‌ها
- ۲) ذهن - مغایرت مفهوم آن دو
- ۳) ذهن - اعتباری بودن ماهیت
- ۴) واقعیت - مغایرت آن دو

(دوازدهم) (سراسری ۹۴، با تغییر)

۱۵۴. ۱۳۹. انکار اصل علیت طبق نظر هیوم که از فلاسفهٔ امپریست است، در اصل از کدام دیدگاه ناشی می‌شود؟

- ۱) علیت را در تجربه نمی‌توان یافت.
- ۲) علیت تکرار متوالی دو حادثه است.
- ۳) تجربه مبنای هر نوع شناختی است.
- ۴) علیت با تبیین عقلانی درک می‌شود.

(دوازدهم) (آزمون کانون)

۱۵۵. ۱۴۰. از نظر افلاطون خداوند ...

- ۱) نوعی از هستی نیست.
- ۲) در تغییر است.
- ۳) محرک غیرمحرک است.
- ۴) از طریق عقل درک می‌شود.

(دوازدهم) (سراسری ۹۸، با تغییر)

۱۵۶. ۱۴۱. کدام عبارت، معنای تسلسل علل نامتناهی را به درستی نشان می‌دهد؟

- ۱) وجود علت‌العلل یا علت نخستین، ضامن تحقق زنجیرهٔ علت و معلول‌ها باشد.
- ۲) سلسلهٔ علت‌ها و معلول‌ها به علتی منتهی گردد که وجود آن علت، از علت دیگری صادر نمی‌شود.
- ۳) وجود یک شیء قائم به علتی باشد و آن علت نیز قائم به علت دیگر و این سلسله تا بی‌نهایت ادامه یابد.
- ۴) هر علتی معلول خاص خود را داشته باشد و آن معلول نیز علت خود باشد و این سلسله تا بی‌نهایت ادامه یابد.

(دوازدهم) (آزمون کانون)

۱۵۷. ۱۴۲. کدام گزینه به عقل، به‌عنوان وجودی برتر اشاره ندارد؟

- ۱) غیر این عقل تو، حق را عقل‌هاست / که بدان تدبیر اسباب سماست
- ۲) نی که اول دست یزدان مجید / از دو عالم پیش‌تر عقل آفرید
- ۳) آزمودم عقل دوراندیش را / بعد از این دیوانه سازم خویش را
- ۴) اول آفریده‌ها عقل است / برترین برگزیده‌ها عقل است

(دوازدهم) (سراسری ۹۶، با تغییر)

۱۵۸. ۱۴۳. کدام‌یک از ویژگی‌های لازم برای زعیم مدینهٔ فاضلهٔ فارابی نیست؟

- ۱) نبوت
- ۲) خردمندی
- ۳) سرشت عالی
- ۴) توانایی دریافت احکام و شرایط

(دوازدهم) (سراسری ۹۷، با تغییر)

۱۵۹. ۱۴۴. کدام مورد از نظر ابن‌سینا، ویژگی عالم حقیقی شمرده می‌شود؟

- ۱) نفس او به مراتب بالایی از مجرد ارتقا یافته است.
- ۲) با تحقیق علمی از رازهای طبیعت پرده برمی‌دارد.
- ۳) به ابعاد ظاهری اشیاء و موجودات توجهی ندارد.
- ۴) با افزایش دانش، خشوع و خشیت او افزایش می‌یابد.

۱۶۰. ۱۴۵. سفرهای «در خلق با حق»، «با حق و در حق» و «از حق به سوی خلق، همراه با حق» عرفا، به ترتیب با مباحث ... و ... و ...

(دوازدهم) (آزمون کانون)

ملاصدرا مطابق است.

- ۱) توحید و خداشناسی - نفس و معاد - افعال باری تعالی
- ۲) نفس و معاد - افعال باری تعالی - توحید و خداشناسی
- ۳) توحید و خداشناسی - افعال باری تعالی - نفس و معاد
- ۴) نفس و معاد - توحید و خداشناسی - افعال باری تعالی

۱۶۱. ۱۴۶. کدام گزینه بیانگر پاسخ درست و کامل دو پرسش زیر است؟

الف) تقسیم سود در شرکت‌ها ... است.

ب) در رابطه با «واقعیت» کدام مورد نادرست است؟

۱) الف) به تناسب مالکیت سهام، ب) عاملی که هماهنگی و تعادل را در «بازار» ایجاد می‌کند «میزان تولید یک کالا» است.

۲) الف) به میزان هر نفر یک رأی، ب) اگر مصرف‌کنندگان بخواهند به مقدار بیش‌تر از آنچه «تولیدکنندگان» عرضه کرده‌اند کالا خریداری کنند مقدور نخواهد بود.

۳) الف) به تناسب مالکیت سهام، ب) اگر «تولیدکنندگان» بیش‌تر از مقدار خرید «مصرف‌کنندگان» کالا تولید کنند موفق به فروش آن مقدار اضافی نخواهند شد.

۴) الف) به میزان هر نفر یک رأی، ب) رفتار اقتصادی «تولیدکنندگان و مصرف‌کنندگان» باید با یکدیگر هماهنگ باشد و الا دچار مشکل خواهند شد.

۱۶۲. ۱۴۷. کدام گزینه دربردارنده گروه ویژگی‌هایی است که کشوری را به وضعیت «استقلال اقتصادی» نزدیک می‌کند؟ (کنکور سراسری ۹۴)

۱) امکان تأمین کلیه نیازهایش را در داخل فراهم کند. - به کشوری «وابستگی سیاسی» نداشته باشد. - از وضعیت «تک‌محصولی» فاصله بگیرد.

۲) «وابستگی اقتصادی» به کشوری نداشته باشد. - نتواند کالای خاصی را صادر کند. - از وضعیت «تک‌محصولی» فاصله بگیرد.

۳) از وضعیت «تک‌محصولی» فاصله بگیرد. - امکان تأمین بعضی از نیازها را در داخل فراهم کند. - منابع تأمین بعضی از نیازها را در داخل فراهم کند.

۴) منابع تأمین کالاهای صادراتی یا بازارهای فروش کالاهایش را متنوع کند. - از وضعیت «تک‌محصولی» فاصله بگیرد. - همه نیازهایش را در داخل فراهم نماید.

۱۶۳. ۱۴۸. با توجه به مندرجات جدول زیر؛ و همچنین اگر مجموع ارزش اقلام «ماشین‌آلات و مواد غذایی و پوشاک» در یک جامعه‌ی فرضی،

۱۵۰ میلیارد ریال باشد، در این صورت؛ الف) تولید ناخالص داخلی «سرانه» و ب) تولید «ناخالص داخلی» در این «جامعه»، کدام است؟

(کنکور سراسری ۹۵، با تغییر)

A	جمعیت کل کشور	۳۵ میلیون نفر
B	تولید خارجیان مقیم کشور	۴۴ میلیارد ریال
C	ارزش خدمات ارائه شده	$\frac{1}{4}$ ارزش تولید خارجیان مقیم کشور

۲) الف) ۵/۸۵، ب) ۲۰۶

۱) الف) ۴/۷۵، ب) ۲۰۶

۴) الف) ۴/۷۵، ب) ۲۰۵

۳) الف) ۵/۸۵، ب) ۲۰۵

۱۶۴. ۱۴۹. با توجه به جدول زیر، با فرض اینکه هر سه کشور به یک اندازه از نیروی کار، سرمایه و دانش فنی برخوردارند، کدام گزینه نادرست است؟

کشور	برنج	چای
A	۱۵۰ کیلو	۲۲۰ کیلو
B	۱۱۰ کیلو	۳۵۰ کیلو
C	۹۰ کیلو	۱۲۰ کیلو

۱) کشور B در تولید چای مزیت مطلق دارد و باید برنج را از کشور A وارد کند.

۲) کشور C در تولید هیچ‌یک از کالاها مزیت مطلق ندارد اما در تولید چای مزیت نسبی دارد. بنابراین چای را خود در داخل تولید می‌کند و برنج را از کشور A وارد می‌کند.

۳) کشور A در تولید هیچ‌یک از کالاها مزیت مطلق ندارد اما در تولید چای مزیت نسبی دارد. بنابراین چای را خود در داخل تولید می‌کند و برنج را از کشور C وارد می‌کند.

۴) کشور A در تولید برنج مزیت مطلق دارد و باید چای را از کشور B وارد کند.

۱۶۵. ۱۵۰. هر یک از عبارات زیر به کدام یک از انواع مالیات اشاره دارد؟

الف) در این نوع از مالیات، کالا و خدمات واسطه‌ای از پرداخت مالیات معاف می‌شوند.

ب) این نوع از مالیات، برای حمایت از صنایع داخلی نیز به کار گرفته می‌شود.

ج) در این نوع از مالیات، مالیات نهایتاً توسط مصرف‌کننده نهایی پرداخت می‌شود، اما وظیفه قانونی پرداخت آن به عهده تولیدکنندگان و فروشندگان است.

د) در این نوع از مالیات، اساس و مبنای مالیات، ثروت مؤدی (پرداخت‌کننده مالیات) است.

۱) الف) مالیات بر حقوق، ب) عوارض گمرکی و خدماتی، ج) مالیات بر مصرف، د) مالیات بر دارایی

۲) الف) مالیات بر ارزش افزوده، ب) مالیات بر دارایی، ج) حقوق و عوارض گمرکی، د) مالیات بر مصرف

۳) الف) مالیات بر ارزش افزوده، ب) عوارض گمرکی و خدماتی، ج) مالیات بر مصرف، د) مالیات بر دارایی

۴) الف) مالیات بر دارایی، ب) مالیات بر ارزش افزوده، ج) حقوق و عوارض گمرکی، د) مالیات بر مصرف

۱۶۶. ۱۵۱. کدام گزینه مبین پاسخ درست و کامل دو سؤال زیر است؟

الف) به ترتیب هر یک از عبارات «این نوع بیکاری کوتاه‌مدت است و در همه کشورهای وجود دارد»، «نیروی کار ساده در اقتصاد وجود دارد؛ ولی نیروی کار متخصص مورد نیاز است»، «بیکاری‌ای که هنگام رکود اقتصادی رخ می‌دهد.» به کدام نوع از بیکاری اشاره دارد؟

ب) در هر منطقه کالایی خاص پرترفدار بود؛ مثلاً در ایران ... در تبت ... در روسیه ... و در هندوستان ... خواهان بیشتری داشت.

۱) الف) ساختاری - فصلی - اصطکاکی، ب) غلات، صدف، چای، پوست سمور

۲) الف) اصطکاکی - ساختاری - دوره‌ای، ب) غلات، پوست سمور، چای، صدف

۳) الف) ساختاری - فصلی - اصطکاکی، ب) صدف، غلات، پوست سمور، چای

۴) الف) اصطکاکی - ساختاری - دوره‌ای، ب) غلات، چای، پوست سمور، صدف

۱۶۷. ۱۵۲. میزان «تولید کل» در یک جامعه‌ی فرضی در طی سه سال پی‌پی‌پی به ترتیب ۲۰۰۰، ۲۲۱۰ و ۲۵۰۰ هزار میلیارد ریال برآورد شده

است. با انتخاب سال اول به عنوان «سال پایه» میزان تولید کل کشور مذکور در سه سال مورد نظر برحسب قیمت‌های سال اول یعنی

«سال پایه» به ترتیب به ۲۰۰۰ و ۲۱۴۰ و ۲۲۸۰ تغییر یافته است. بر اساس این محاسبات به ترتیب، از راست به چپ: (کنکور سراسری ۹۵)

الف) افزایش «قیمت‌ها» (تورم) در سال دوم،

ب) افزایش «مقدار تولید» در سال سوم

در این جامعه کدام است؟

۱) الف) ۷۰، ب) ۲۸۰ ۲) الف) ۸۰، ب) ۲۷۰ ۳) الف) ۲۸۰، ب) ۷۰ ۴) الف) ۲۷۰، ب) ۸۰

۱۶۸. ۱۵۳. اطلاعات آماری زیر از منطقه‌ای خاص، استخراج شده است. نرخ بیکاری در این منطقه چند درصد است؟

جمعیت بالای ۱۵ سال (نفر)	جمعیت غیرفعال (نفر)	جمعیت شاغل منطقه (نفر)
۲۳۰,۰۰۰	۵۰,۰۰۰	۷۵,۶۰۰

۴۲ (۴)

۸۵ (۳)

۵۸ (۲)

۲۱ (۱)

۱۶۹. ۱۵۴. اطلاعات مندرج در جدول زیر، مربوط به وضعیت توزیع درآمد یک کشور فرضی در سال ۲۰۰۰ میلادی است، اگر:

جدول وضعیت توزیع درآمد در کشور فرضی در سال ۲۰۰۰ میلادی	
دهک اول	؟
دهک دوم	؟
دهک سوم	۳ درصد
دهک چهارم	۵ درصد
دهک پنجم	۷ درصد
دهک ششم	۸ درصد
دهک هفتم	۱۲ درصد
دهک هشتم	؟
دهک نهم	۱۹ درصد
دهک دهم	؟
۱۰۰٪ جمعیت کشور	۱۰۰٪ درآمد ملی

تفاوت سهم دهک‌های اول و سوم: ۲ درصد

تفاوت سهم دهک‌های دوم و ششم: ۶ درصد

تفاوت سهم دهک‌های پنجم و هشتم: ۸ درصد

و تفاوت سهم دهک‌های هفتم و دهم: ۱۶ درصد باشد،

آنگاه به ترتیب، سهم دهک‌های اول، دوم، هشتم و دهم از درآمد ملی این کشور چند درصد خواهد بود؟

(۱) یک - دو - شانزده - بیست و نه

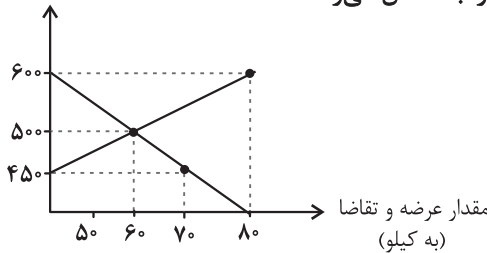
(۲) یک - دو - شانزده - بیست و هشت

(۳) یک - دو - پانزده - بیست و هشت

(۴) دو - سه - پانزده - بیست و نه

۱۷۰. ۱۵۵. میزان عرضه و تقاضای یک کالای خاص در دستگاه محورهای مختصات زیر ترسیم شده است. به ترتیب، در قیمت ۶۰۰ ریال، چه

قیمت (به ریال)



نوع مازاد یا کمبودی در بازار وجود دارد، میزان آن چقدر است و چه عاملی بازار را به تعادل می‌رساند؟

(۱) مازاد عرضه، ۶۰ کیلو، ۵۰۰ ریال کاهش قیمت

(۲) مازاد تقاضا، ۶۰ کیلو، ۵۰۰ ریال افزایش قیمت

(۳) مازاد عرضه، ۸۰ کیلو، ۱۰۰ ریال کاهش قیمت

(۴) کمبود تقاضا، ۸۰ کیلو، ۵۰۰ ریال کاهش قیمت

۱۷۱. ۱۵۶. جدول زیر مربوط به مخارج فرد B در طول یک سال است. اگر درآمد سالیانه وی برابر با ۱۵ میلیون تومان باشد، آنگاه با توجه به

اطلاعات این جدول کدام گزینه نادرست است؟

نوع خرج	مقدار به میلیون تومان
اجاره‌خانه	۳/۱۵
قبوض	۱/۰۵
غذا و پوشاک	۲/۲۴
حمل و نقل و بنزین	۲/۴۸
تفریحات	۲

(۱) پس‌انداز سالیانه این فرد ۴/۰۸ میلیون تومان است.

(۲) هزینه فرصت تعمیر خودرو به میزان ۱ میلیون تومان برای فرد برابر با کاهش ۵۰ درصدی مخارج تفریحات فرد است.

(۳) ۱۵ درصد از مخارج سالانه فرد، صرف «غذا و پوشاک» شده است.

(۴) میزان خرج از بودجه فرد برابر با ۷۲/۸ درصد است.



۱۷۲. ۱۵۷. موارد کدام گزینه بیانگر پاسخ صحیح پرسش‌های زیر است؟

الف) امید به زندگی در بدو تولد در کشور ایرلند چند سال است؟

ب) میانگین سال‌های تحصیلی در کشور صربستان چند سال است؟

ج) درآمد ناخالص ملی سرانه (GNI) در کشور ایران چند دلار است؟

(۱) الف) ۸۲/۱، ب) ۱۱/۲، ج) ۱۸/۱۶۶ (۲) الف) ۸۲/۱، ب) ۱۴/۱، ج) ۵۵/۶۶۰

(۳) الف) ۷۵/۸، ب) ۱۴/۱، ج) ۵۵/۶۶۰ (۴) الف) ۷۵/۸، ب) ۱۱/۲، ج) ۱۸/۱۶۶

۱۷۳. ۱۵۸. عبارات کدام گزینه در خصوص مفهوم رشد اقتصادی نادرست است؟

(۱) اگر در جامعه‌ای میزان واقعی تولید در دوره‌ای معین نسبت به دوره قبل افزایش یابد، می‌گوییم در آن جامعه رشد صورت گرفته است.

(۲) افزایش شاخص رشد یک کشور را با افزایش درآمد آن کشور، نمی‌توان معادل دانست.

(۳) یک منشأ رشد اقتصادی، افزایش در منابع است.

(۴) رشد مفهومی کمی است و به معنای افزایش تولید است.

۱۷۴. ۱۵۹. موارد کدام گزینه به ترتیب تکمیل‌کننده جاهای خالی عبارات زیر است؟

الف) وقتی تولید ... باشد این امکان وجود دارد که حداقل بیشتر از یک کالا تولید شود؛ بدون آنکه از تولید کالاهای دیگر کاسته شود.

ب) ناحیه ... منحنی مرز امکانات تولید، نقاطی هستند که با فرض ثبات عوامل کشور می‌تواند آرزوی رسیدن به آن‌ها را داشته باشد.

ج) هر نقطه ... مرز امکانات تولید، نشان‌دهنده این است که اقتصاد از بیشترین منابع استفاده نکرده است.

(۱) الف) کارا، ب) زیر، ج) خارج از (۲) الف) ناکارا، ب) خارج از، ج) زیر

(۳) الف) ناکارا، ب) زیر، ج) خارج از (۴) الف) کارا، ب) خارج از، ج) زیر

۱۷۵. ۱۶۰. با توجه به مراحل زیر اگر میزان مالیات بر ارزش افزوده ۱۰ درصد باشد:

الف) مالیات بر ارزش افزوده جمع‌آوری شده توسط فروشنده در مرحله اول، چند تومان است؟

ب) در مرحله سوم، اعتبار مالیات بر ارزش افزوده‌هایی که در مرحله قبل پرداخت شده، چند تومان است؟

ج) مجموع مالیات بر ارزش افزوده جمع‌آوری شده، چند تومان است؟

مرحله اول: فروش گندم از کشاورز به آسیابان به مبلغ ۲۵۰۰ تومان

مرحله دوم: فروش آرد از آسیابان به نانوا به مبلغ ۳۲۰۰ تومان

مرحله سوم: فروش نان از نانوا به مشتری به مبلغ ۵۵۰۰ تومان

(۱) الف) ۲۷۵، ب) ۷۰، ج) ۳۲۰ (۲) الف) ۲۵۰، ب) ۷۰، ج) ۳۲۰

(۳) الف) ۲۷۵، ب) ۳۲۰، ج) ۵۵۰ (۴) الف) ۲۵۰، ب) ۳۲۰، ج) ۵۵۰