



هوش ششم

آمادگی آزمون تیزهوشان با روشی جذاب و جدید در

۱۰۰ مرحله‌ی برنامه‌ریزی شده



هر کتابی هم در زمینه‌ی هوش خونده باشی، به یه CPU نیاز داری!

ساختار کتاب CPU

بخش سوم

آزمون‌های شبیه‌ساز

۲۱ مرحله

بخش دوم

مرور

۱۴ مرحله

بخش اول

آموزش و جمع‌بندی

۶۵ مرحله

مرحله‌های ۱ تا ۱۶ آموزش هوش تصویری

مرحله‌های ۱۷ تا ۲۰ جمع‌بندی هوش تصویری

مرحله‌های ۲۱ تا ۲۵ آموزش هوش تجسمی

مرحله‌های ۲۶ و ۲۷ جمع‌بندی هوش تجسمی

مرحله‌های ۲۸ تا ۳۲ آموزش هوش ریاضی

مرحله‌های ۳۳ و ۳۴ جمع‌بندی هوش ریاضی

مرحله‌های ۳۵ تا ۳۹ آموزش هوش حل مسئله و منطقی

مرحله‌های ۴۰ و ۴۱ جمع‌بندی هوش حل مسئله و منطقی

مرحله‌های ۴۲ تا ۵۱ آموزش هوش کلامی

مرحله‌های ۵۲ و ۵۳ جمع‌بندی هوش کلامی

مرحله‌های ۵۴ تا ۵۸ آموزش هوش سرعت و تمرکز

مرحله‌های ۵۹ و ۶۰ جمع‌بندی هوش سرعت و تمرکز

مرحله‌های ۶۱ تا ۶۴ آموزش هوش تجربی

مرحله‌ی ۶۵ جمع‌بندی هوش تجربی

مرحله‌های ۶۶ تا ۶۸ مرور هوش تصویری

مرحله‌های ۶۹ و ۷۰ مرور هوش تجسمی

مرحله‌های ۷۱ و ۷۲ مرور هوش ریاضی


مرحله‌های ۷۳ و ۷۴ مرور هوش حل مسئله و منطقی

مرحله‌های ۷۵ و ۷۶ مرور هوش کلامی

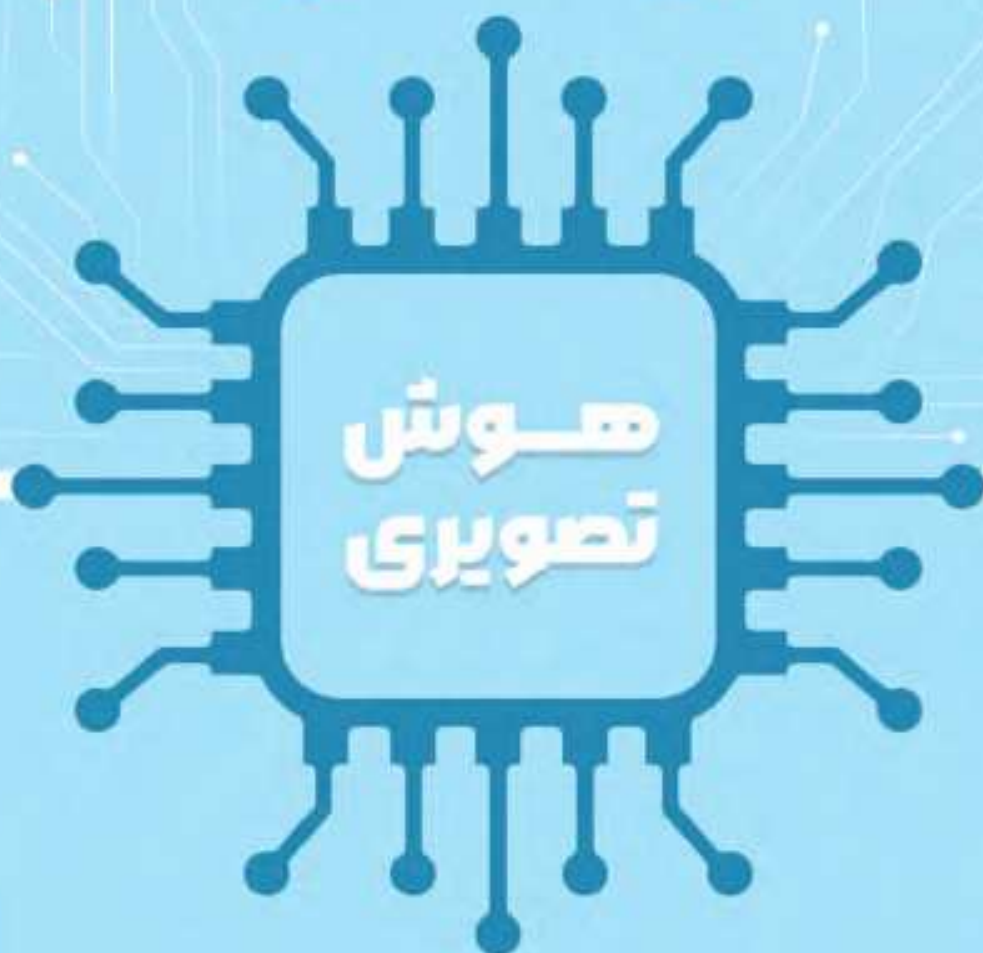
مرحله‌های ۷۷ و ۷۸ مرور هوش سرعت و تمرکز

مرحله‌ی ۷۹ مرور هوش تجربی

مرحله‌های ۸۰ تا ۱۰۰ آزمون‌های شبیه‌ساز

(مراحل دارای فیلم آموزشی با آیکون  مشخص شده‌اند.)

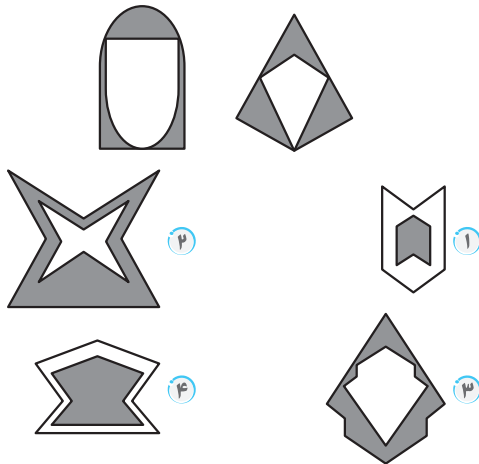




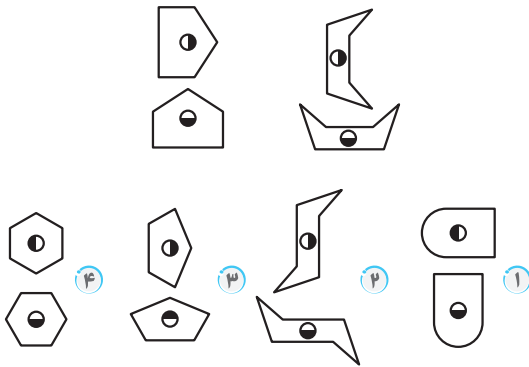
- . مرحله‌های ۱ تا ۱۶: آموزش صفحه‌ی ۱۰
- . مرحله‌های ۱۷ تا ۲۰: جمع‌بندی صفحه‌ی ۲۷
- . پاسخنامه و لینک فیلم‌های آموزشی صفحه‌ی ۱۳۰



۴ کدام گزینه بیشترین شباهت را به شکل های زیر دارد؟



۵ کدام گزینه مشابه دو گروه شکلی زیر است؟



۶ کدام گزینه به همراه شکل صورت سؤال، سه گانه ای با بیشترین شباهت ایجاد می کند؟



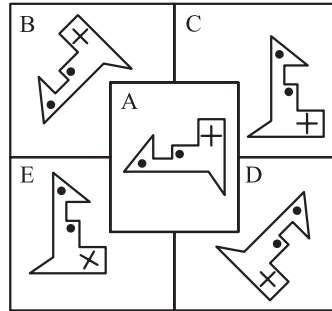
پاسخنامه
در صفحه ۱۳۰

مرحله ۱

آموزش - هوش تصویری

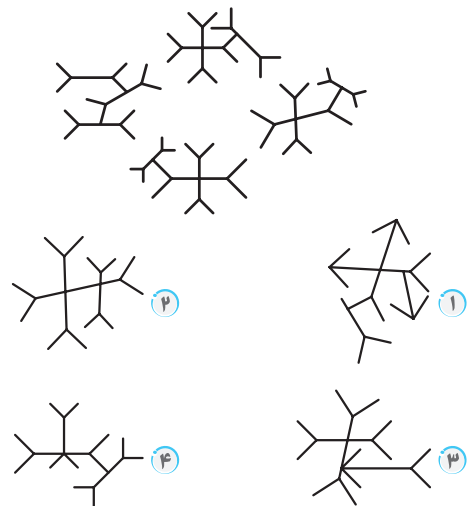
۱۰
تعداد
۲۰ دقیقه

۱ کدام شکل با بقیه فرق می کند؟

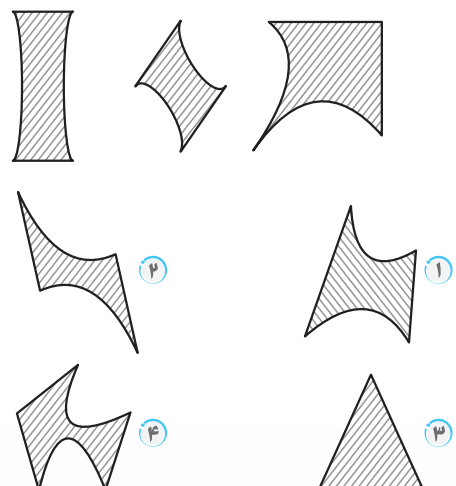


۱ C ۲ B ۳ D ۴ E

۲ کدام گزینه ویژگی هایی مشابه با تصویرهای داده شده دارد؟



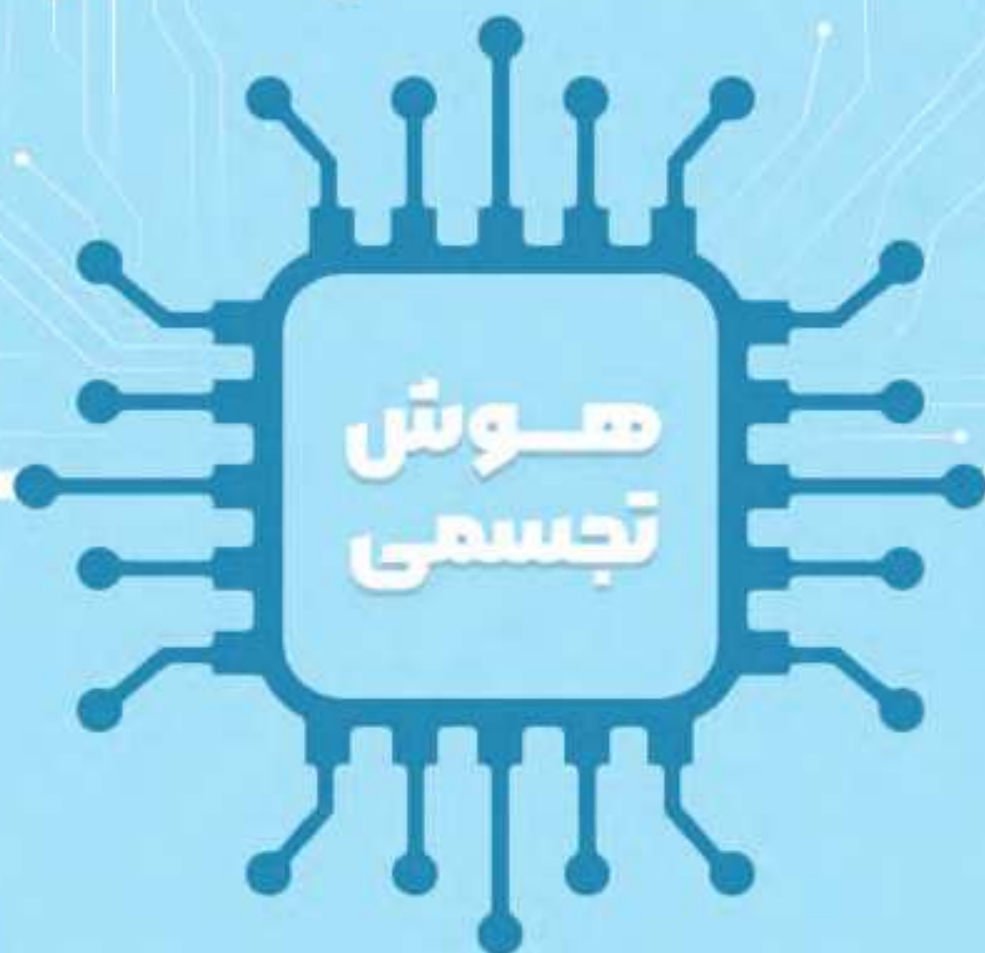
۳ کدام گزینه مشابهت بیشتری با شکل الگو دارد؟



آموزش + فیلم

هوش تصویری

تصویری



- . مرحله‌های ۲۱ تا ۲۵: آموزش صفحه‌ی ۳۸
- . مرحله‌های ۲۶ و ۲۷: جمع‌بندی صفحه‌ی ۴۵
- . پاسخنامه و لینک فیلم‌های آموزشی صفحه‌ی ۱۴۲





پاسخنامه
در صفحه‌ی
۱۴۲

مرحله‌ی ۲۱
آموزش - هوش تجسمی

۱۰
تعداد
۲۰ دقیقه

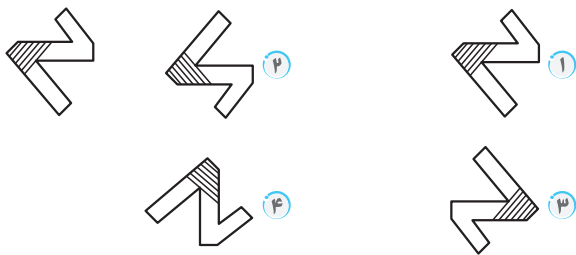
۶ کدام گزینه تصویر عبارت داده‌شده را در آب نشان می‌دهد؟

BQ8AF5bZ9

BQ8AF5bZ9 ۱

BQ8AF5bZ9 ۴

۷ در صورتی که تصویر در آینه‌ی شکل زیر را در آب ببینیم کدام تصویر در آب خواهد بود؟



۸ تصویر کدام گزینه در آب همان عدد خواهد بود؟

831 ۱
203 ۲
480 ۳
691 ۴

۹ حاصل عبارتی که در آینه تشکیل می‌شود، کدام است؟

$2 \times 1 + 5 \times 8 + 0$ ۱
۲۱ ۲
۴۲ ۳
۱۶ ۴
۱۸

۱۰ حاصل عبارتی که در آب تشکیل می‌شود، کدام است؟

$8 \times 2 - 8 \times 5$ ۱
-۳۳ ۲
-۱۲ ۳
۱۲ ۴
۳۳

دانش آموز عزیز، قبل از رفتن به مرحله بعد، این کادرو پر کن!

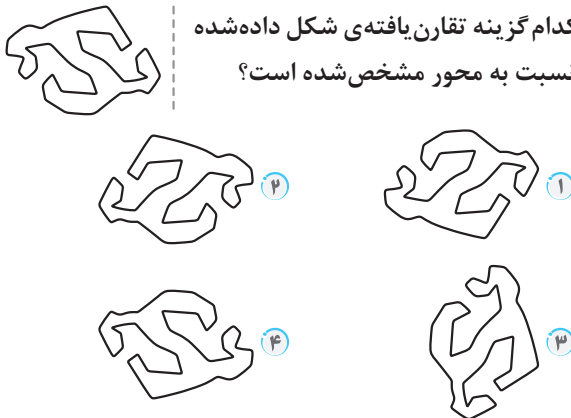
۱ برای بار اول تست را در زمان داده شده درست حل کردم.

۲ فیلم‌ها را دیدم. برای بار دوم تست را در زمان درست حل کردم.

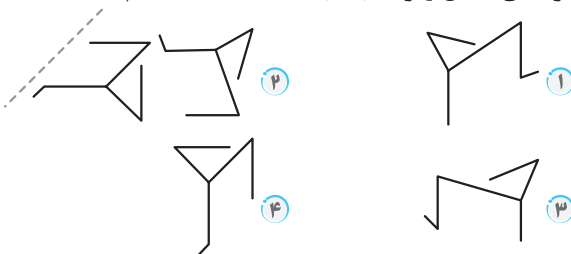
۳ تا اینجا کار مبحث یاد گرفته ام و تست زده ام.

۴ به پیشرفت خودم نمره‌ی می‌دهم.

۱ کدام گزینه تقارن یافته‌ی شکل داده‌شده نسبت به محور مشخص شده است؟



۲ قرینه‌ی شکل زیر نسبت به خط داده‌شده کدام است؟



۳ تصویر ساعت در آینه، یک ربع به سه را نشان می‌دهد. زمان واقعی کدام است؟



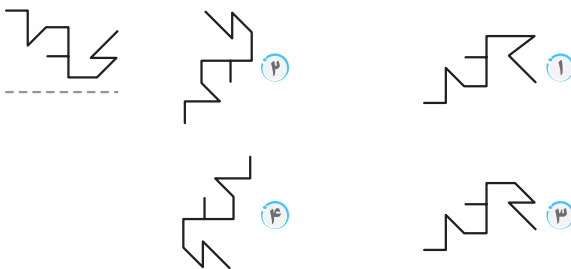
۴ تصویر در آینه‌ی عبارت زیر کدام است؟

7155X7156

7155X7156 ۱

7155X7156 ۴

۵ تصویر در آب شکل داده‌شده کدام است؟



آموزش + فیلم

هوش تجسمی

تجسمی

C . P . U
BOOK SERIES

010101
011101
010101
001100
010101
011101



هوش ریاضی

- . مرحله‌های ۲۸ تا ۳۲: آموزش صفحه‌ی ۵۲
- . مرحله‌های ۳۳ و ۳۴: جمع‌بندی صفحه‌ی ۶۲
- . پاسخنامه و لینک فیلم‌های آموزشی صفحه‌ی ۱۴۹





پاسخنامه
در صفحه
۱۴۹

مرحله ۲۸

آموزش - هوش ریاضی

۳۰

در دقیقه ۷۵

آموزش + فیلم

هوش ریاضی

ریاضی

۱۱ در الگوی زیر، (؟) کدام گزینه است؟

۷۵، ۱۰۴، ۱۳۳، ۱۶۲، ؟

- ۱) ۱۹۱ ۲) ۸۴ ۳) ۱۷۱ ۴) ۲۶۲

۱۲ عدد یازدهم الگوی زیر کدام است؟

۱، ۴، ۹، ۱۶، ۲۵، ...

- ۱) ۱۶۴ ۲) ۱۲۱ ۳) ۱۴۴ ۴) ۱۰۰

۱۳ در الگوی زیر، چه کسری به جای (؟) قرار می‌گیرد؟

$\frac{3}{4}, \frac{2}{9}, \frac{5}{16}, \frac{7}{25}, \frac{12}{36}, ?$

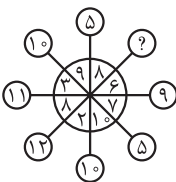
- ۱) $\frac{15}{48}$ ۲) $\frac{19}{49}$ ۳) $\frac{19}{48}$ ۴) $\frac{15}{49}$



۱۴ در شکل زیر، (؟) کدام گزینه است؟

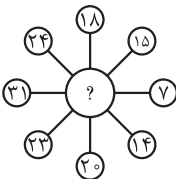
- ۱) ۵ ۲) ۱۰ ۳) ۹ ۴) ۱۱

۱۵ در شکل زیر، (؟) کدام گزینه است؟



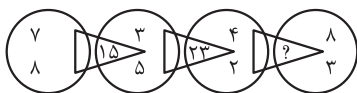
- ۱) ۷ ۲) ۹ ۳) ۸ ۴) ۱۰

۱۶ در شکل زیر، به جای (؟) چه عددی قرار می‌گیرد؟



- ۱) ۳۶ ۲) ۲۹ ۳) ۳۸ ۴) ۱۹

۱۷ در شکل زیر، به جای (؟) چه عددی قرار می‌گیرد؟



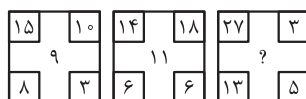
- ۱) ۶ ۲) ۲۹ ۳) ۱۹ ۴) ۲۷

۱۸ در شکل زیر، به جای (؟) چه عددی قرار می‌گیرد؟



- ۱) ۲۵ ۲) ۴۲ ۳) ۲۶ ۴) ۳۸

۱۹ در شکل زیر، به جای (؟) چه عددی قرار می‌گیرد؟



- ۱) ۱۰ ۲) ۱۴ ۳) ۸ ۴) ۱۲

۱ در الگوی مقابل، (؟) کدام گزینه است؟

$7/25, 8/75, 10/25, 11/75, ?$

- ۱) $12/25$ ۲) $13/25$ ۳) $13/5$ ۴) $12/5$

۲ در الگوی زیر، به ترتیب مشخص کنید عدد ۲۳۹ چندمین عدد

الگو است و همچنین هزاروپنجاهمین عدد الگو کدام است؟

۱۹، ۲۳، ۲۷، ...

- ۱) $4196 - 55$ ۲) $4215 - 56$ ۳) $4219 - 57$ ۴) $4192 - 58$

۳ در الگوی زیر، (؟) کدام گزینه است؟

۳، ۳۹، ۵۰۷، ۶۵۹۱، ؟

- ۱) ۹۶۳۷۵ ۲) ۸۵۶۸۳ ۳) ۳۹۴۸۴ ۴) ۷۶۷۴۲

۴ در الگوی زیر، (؟) کدام گزینه است؟

۷، ۱۰، ۱۵، ۲۲، ؟

- ۱) ۲۹ ۲) ۳۱ ۳) ۳۰ ۴) ۳۲

۵ در الگوی زیر، (؟) کدام گزینه است؟

۳، ۶، ۲۴، ۱۹۲، ۳۰۷۲، ؟

- ۱) ۴۹۱۵۲ ۲) ۸۶۰۱۶ ۳) ۹۸۳۰۴ ۴) ۱۰۴۴۴۸

۶ در الگوی زیر، (؟) کدام گزینه است؟

۳، ۲، ۷، ۷، ۱۱، ۱۲، ۱۵، ؟

- ۱) ۱۷ ۲) ۱۹ ۳) ۱۸ ۴) ۱۵

۷ در الگوی زیر، (؟) کدام گزینه است؟

۳، ۱، ۵، ۴، ۸، ۸، ۱۲، ؟

- ۱) ۱۳ ۲) ۱۲ ۳) ۱۴ ۴) ۱۰

۸ در الگوی زیر، (؟) کدام گزینه است؟

۳۸، ۸۴، ۴۵، ۵۶، ۶۱، ۱۳، ؟، ۸۴، ۴۵

- ۱) ۳۸ ۲) ۴۸ ۳) ۴۵ ۴) ۳۵

۹ در الگوی زیر، (؟) کدام گزینه است؟

۳، ۴، ۶، ۸، ۱۱، ۱۴، ۱۷، ۲۱، ؟، ۲۹، ۳۳

- ۱) ۲۵ ۲) ۲۴ ۳) ۲۶ ۴) ۲۷

۱۰ در الگوی زیر، (؟) کدام گزینه است؟

۱، ۱، ۲، ۳، ۵، ۸، ؟، ۲۱

- ۱) ۱۳ ۲) ۱۷ ۳) ۱۱ ۴) ۱۶



هوش حل مسئله و منطقی

- . مرحله‌های ۳۵ تا ۳۹: آموزش صفحه‌ی ۶۸
- . مرحله‌های ۴۰ و ۴۱: جمع‌بندی صفحه‌ی ۷۴
- . پاسخنامه و لینک فیلم‌های آموزشی صفحه‌ی ۱۶۶





پاسخنامه در صفحه ۱۶۶	مرحله ۳۵	۲۰ تعداد ۵۰ دقیقه
آموزش - هوش حل مسئله و منطقی		

آموزش + فیلم

هوش حل مسئله و منطقی

منطقی

۸ در ابتدای یک بازی، نسبت مهره‌های احمد، داریوش و حامد به ترتیب ۱، ۲ و ۳ بوده است. در پایان بازی، نسبت مهره‌های آنها به ترتیب ۴، ۵ و ۶ بوده است. کدام یک برنده است؟

- ۱ احمد ۲ داریوش (آزمون ورودی)
۳ حامد ۴ نامشخص است.

۹ سه دوندگی A، B و C در مسابقه‌ی دو ۱۰۰ متر با سرعت‌های متفاوت (ولی ثابت) شروع به دویدن می‌کنند. وقتی A از خط پایان می‌گذشت، B ده متر از او عقب‌تر بود. وقتی B از خط پایان می‌گذشت، C بیست متر از او عقب‌تر بود. وقتی A از خط پایان می‌گذشته، C چند متر از او عقب‌تر بوده است؟

(آزمون ورودی)

۱ ۳۰ ۲ ۲۹/۵ ۳ ۲۸ ۴ ۲۸/۵

۱۰ یک میله را در ۱۳ ثانیه به ۵۳ قسمت تقسیم می‌کنیم. همین میله را در چند ثانیه به ۱۴۵ قسمت تقسیم می‌کنیم؟ (آزمون ورودی)

۱ ۳۲ ۲ ۳۶ ۳ ۳۵/۶ ۴ ۳۲/۵

۱۱ یک تاجر، هر ۱۵ مداد را ۲۳۰۰۰ تومان می‌خرد و هر ۹ مداد را ۲۹۰۰۰ تومان می‌فروشد. او چند مداد خرید و فروش کند تا ۱۱۴۰۰۰۰ تومان سود کند؟

۱ ۷۲۰ ۲ ۶۷۵ ۳ ۸۲۵ ۴ ۵۸۰

۱۲ در مدرسه‌ی من ۶۰٪ از معلم‌ها با دوچرخه به مدرسه می‌آیند که ۴۵ نفر از معلم‌ها هستند. فقط ۱۲٪ از معلم‌ها با ماشین به مدرسه می‌آیند، چند معلم با ماشین به مدرسه می‌آیند؟

۱ ۴ ۲ ۶ ۳ ۹ ۴ ۱۰

۱۳ اگر به ۳۵٪ عددی، ۱۹ واحد اضافه کنیم، ۵۵٪ کل عدد حاصل می‌شود. در این صورت مجموع ارقام این عدد، برابر است با:

(آزمون ورودی)

۱ ۸ ۲ ۹ ۳ ۱۳ ۴ ۱۴

۱۴ فرض کنید عدد اول، ۱۲۵٪ از عدد دوم باشد، عدد دوم چند درصد از عدد اول است؟ (مسابقات جهانی ریاضی)

۱ ۵۰٪ ۲ ۷۵٪ ۳ ۸۰٪ ۴ ۹۰٪

۱۵ قیمت کالایی، ابتدا ۳۰٪ و مجدداً ۲۰٪ دیگر افزایش یافت و به جهت گران شدن قیمت کالا، مجدداً این بار ۱۰٪ کاهش یافت. چند درصد به قیمت اولیه‌ی کالا افزوده شده است؟ (آزمون ورودی)

۱ ۴۲/۴ ۲ ۴۱/۴ ۳ ۴۰/۴ ۴ ۴۴/۱

۱ کدام یک از نسبت‌های زیر همواره عددی ثابت است؟ (آزمون ورودی)

- ۱ $\frac{\text{ضلع مربع}}{\text{محیط مربع}}$ ۲ $\frac{\text{محیط دایره}}{\text{مساحت دایره}}$
۳ $\frac{\text{ضلع مربع}}{\text{مساحت مربع}}$ ۴ همه‌ی موارد

۲ اگر عدد اول، نصف عدد دوم و عدد سوم ۴ برابر ثلث عدد اول باشد، نسبت عدد دوم به عدد سوم کدام است؟ (آزمون ورودی)

۱ $\frac{۳}{۵}$ ۲ $\frac{۲}{۵}$ ۳ $\frac{۲}{۳}$ ۴ $\frac{۳}{۲}$

۳ $\frac{۳}{۵}$ طول مستطیلی با $\frac{۲}{۳}$ عرض آن برابر است. اگر محیط این مستطیل ۳۸۰ باشد، مساحت آن چقدر است؟ (آزمون ورودی)

۱ ۹۰۰۰ ۲ ۹۰۰ ۳ ۸۰۰۰ ۴ ۸۰۰

۴ ۷۵۰۰۰ تومان را بین چهار نفر به این صورت تقسیم کرده‌ایم که اولی $\frac{۲}{۳}$ دومی، دومی $\frac{۴}{۵}$ سومی و سومی $\frac{۶}{۱۱}$ چهارمی پول گرفته باشد. سهم هر نفر چقدر است؟ (آزمون ورودی)

۱ اولی ۶۹۰۰، دومی ۱۴۴۰۰، سومی ۱۸۰۰۰، چهارمی ۳۵۷۰۰
۲ اولی ۶۹۰۰، دومی ۴۴۱۰۰، سومی ۱۸۰۰۰، چهارمی ۶۰۰۰
۳ اولی ۶۹۰۰، دومی ۱۴۴۰۰، سومی ۲۸۰۰۰، چهارمی ۲۵۷۰۰
۴ اولی ۹۶۰۰، دومی ۱۴۴۰۰، سومی ۱۸۰۰۰، چهارمی ۳۳۰۰۰

۵ به ۱۰ گرم آلیاژ مس و طلا، به نسبت ۱ به ۳، چند گرم مس بیفزاییم تا آلیاژ به نسبت ۲ به ۵ تغییر کند؟ (آزمون ورودی)

۱ ۰/۳ گرم ۲ ۰/۵ گرم ۳ ۳ گرم ۴ ۲ گرم

۶ سعید $\frac{۳}{۵}$ پولش را پفک خرید، با $\frac{۱}{۴}$ باقی‌مانده آدامس خرید و با $\frac{۱}{۴}$ باقی‌مانده مداد خرید. اگر برای او ۳۳۰۰۰ تومان باقی‌مانده باشد، پول او در ابتدا چقدر بوده است؟

۱ ۵۵۰۰۰۰ ۲ ۴۴۰۰۰۰ ۳ ۶۶۰۰۰۰ ۴ ۲۲۰۰۰۰

۷ در بشکه‌ای ۶۴ لیتر آبمیوه‌ی خالص است. ۱۶ لیتر از آبمیوه را خارج کرده و به جای آن ۱۶ لیتر آب می‌ریزیم. وقتی خوب آب و آبمیوه را با هم مخلوط کردیم، همین کار را دو بار دیگر نیز انجام می‌دهیم. اکنون چند لیتر آبمیوه در این مخلوط است؟

۱ ۲۷ ۲ ۲۴ ۳ ۱۶ ۴ ۳۰

C . P . U
BOOK SERIES



هوش کلامی

- . مرحله‌های ۴۲ تا ۵۱: آموزش صفحه‌ی ۸۰
- . مرحله‌های ۵۲ و ۵۳: جمع‌بندی صفحه‌ی ۹۳
- . پاسخنامه و لینک فیلم‌های آموزشی صفحه‌ی ۱۷۷





پاسخنامه
در صفحه‌ی
۱۷۷

مرحله‌ی ۴۲
آموزش - هوش کلامی

۱۰
تعداد
۱۵ دقیقه

در این آزمون شما با دانستن و به خاطر داشتن معنای واژگان به راحتی می‌توانید کلمات «مترادف» (هم‌معنا) و «متضاد» (مخالف) را شناسایی کنید. پس در پی افزایش دایره‌ی لغات خود باشید و با دقت هر سؤال را بخوانید. به پسوندهای منفی‌ساز توجه ویژه داشته باشید.

آموزش + فیلم

۱ در کدام گزینه واژگان مترادف دیده نمی‌شود؟

- ۱ کز من نه دگر بیخ و بنی ماند و نه شاخی
- ۲ شناسنامه و برگ هویت شما، زبان فارسی است.
- ۳ قرآن عامل پیوستگی و اتحاد مسلمانان است.
- ۴ از جور تبر زار بنالید سپیدار

۲ در تمامی گزینه‌ها واژگان مترادف وجود دارد، به جز

- ۱ این فرزندان بر شکوه و شوکت وطن افزوده‌اند.
- ۲ سخنان بیهوده و گزاف نگویید که در چشم مردم سبک شود.
- ۳ زندگی من فراز و فرودها و داستان طولانی دارد.
- ۴ زندگی طوماری است آمیخته به سختی‌ها و دشواری‌های بی‌شمار.

۳ در عبارت زیر واژه‌ای وجود دارد که مترادف آن در تمامی

گزینه‌ها دیده می‌شود، به جز

«دو روز به علت رحلت مادرم رحمة الله علیها این شغل تعطیل شد.»

- ۱ از کار تألیف غفلت نکرد، مگر دو روز به خاطر درگذشت مادرش.
- ۲ پدرم را از دست دادم و تربیت مرا مادرم به عهده گرفت.
- ۳ الله همان جانانی است که هر بی‌جانی را جان بخشیده است.
- ۴ نفسی سخت برآورد و جان به جان‌آفرین تسلیم کرد.

۴ در کدام گزینه ترکیب هم‌معنا دیده نمی‌شود؟

- ۱ از بالای کوه آبی زلال و گوارا به پایین می‌چکید.
- ۲ بزرگی و جلال شما در آن است که با هم، مراقب و همراه هم باشید.
- ۳ پادشاهی به شکار علاقه داشت، اتفاقاً روزی ملک باز را به دست گرفت و به شکار رفت.
- ۴ سختی‌های زندگی نیز می‌گذرد، چنان‌که از سهمگین‌ترین طوفان‌ها، ساعتی بعد، خبری نخواهد بود.

کلامی

۵ مترادف واژگان «مجال، زاد، حرمت، تفته» به ترتیب در کدام

گزینه آمده‌اند؟

- ۱ زمان، توشه، احترام، جوشیده
- ۲ فرصت، توبره، ارزش، گداخته
- ۳ فرصت، سن و عمر، اعتبار، داغ
- ۴ مجله‌ها، سن، احترام، سوزان

۶ متضاد واژگان «زار، زوال، ستوده، شتا» به ترتیب در کدام گزینه

دیده می‌شوند؟

- ۱ توانا، بقاء، ستایش‌شده، صیف
- ۲ توانمند، جاودانگی، نکوهیده، تابستان
- ۳ شادمان، باقی، نکوهیده، صیف
- ۴ خوشحال، زندگی، ملعون، تابستان

۷ در کدام گزینه واژگان متضاد دیده نمی‌شود؟

- ۱ در فراز قلّه باور کن سفر (۲) شود سهل پیش تو دشوارها
- ۳ زهر باید خورد و انگارید قند (۴) پایان شب سیه سپید است

۸ در تمامی موارد واژگان متضاد وجود دارد، به جز

- ۱ چون شدت و محنت گذشتگان شوند تسلی یابد و به سهولت، غم از دل بزاید.
- ۲ دوست نزدیک‌تر از من به من است وین عجب بین که من از وی دورم
- ۳ ای دل چه اندیشیده‌ای در عذر آن تقصیرها ز آن سوی او چندان وفا زین سوی تو چندین جفا
- ۴ ای بت نازنین من دست من است و دامنت سرو سمن‌برین من دست من است و دامنت

۹ کدام گزینه، متضاد یکی از واژگان بیت زیر نیست؟

شب ز اسرار علی آگاه است
دل شب محرم سرالله است

۱ غافل ۲ فجر ۳ غریبه ۴ نامحرم

۱۰ بیشترین کلمات متضاد را در کدام گزینه می‌توان یافت؟

- ۱ دست در دامن مولا زد در
- ۲ که علی بگذرد و از ما مگذرد
- ۳ به گیتی به از راستی پیشه نیست
- ۴ ز کزّی بت‌ر، هیچ اندیشه نیست
- ۵ گشاده است بر ما در راستی
- ۶ چه کوبیم خیره در کاستی
- ۷ مکن دوستی با دروغ‌آزمای
- ۸ همان نیز با مرد ناپاک‌کارای

🏆 دانش آموز عزیز، قبل از رفتن به مرحله بعد، این کادر رو پر کن!

۱ برای بار اول تست را در زمان داده شده درست حل کردم.

۲ فیلم‌ها را دیدم. برای بار دوم تست را در زمان درست حل کردم.

۳ تا اینجا کار مبحث یاد گرفته‌ام و تست زده‌ام.

۴ به پیشرفت خودم نمره‌ی می‌دهم.

C . P . U
BOOK SERIES



هوش سرعت و تمرکز

- . مرحله‌های ۵۴ تا ۵۸: آموزش صفحه‌ی ۱۰۰
- . مرحله‌های ۵۹ و ۶۰: جمع‌بندی صفحه‌ی ۱۰۷
- . پاسخنامه و لینک فیلم‌های آموزشی صفحه‌ی ۱۸۲





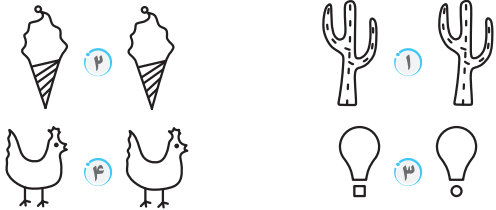
پاسخنامه
در صفحه
۱۸۲

مرحله ۵۴

آموزش - هوش سرعت و تمرکز

۲۰

دقیقه



۶

۷ حاصل عبارت داده شده در کدام گزینه، ۱۰ نمی شود؟ (اگر در

عبارتی، جمع، تفریق، ضرب و تقسیم با هم آمد، اول ضرب و تقسیم را انجام دهید، سپس به سراغ جمع و تفریق بروید.)

۱ $۵ \times ۲۰ \div ۱۰$ ۲ $۳ \times ۳ + ۱$
۳ $۵ \times ۲۰ - ۱۰$ ۴ $۲ \times ۳ + ۲ \times ۲$

۸ کلمه‌ی داده شده در کدام گزینه، چهارنقطه‌ای نیست؟

۱ استار ۲ هوشمندانه
۳ روشنی ۴ لاهیجان

۹ در جدول زیر، اعدادی در خانه‌ها مشاهده می‌شود. آنها را

بررسی کرده و تعداد جفت متفاوت آنها را مشخص کنید. (جدول دوردیف و ده ستون دارد؛ زوج‌ها را ستونی بررسی کنید.)

۵	۹	۲	۷	۶	۳	۱۰	۴	۱	۸
۹	۵	۲	۷	۱۰	۳	۴	۸	۱	۶

۴ جفت متفاوت ندارد.

۱۰ در این سؤال تعدادی نماد در دو ستون و چندین سطر قرار

گرفته‌اند. آنها را بررسی کرده و تعداد جفت نمادهای متفاوت را مشخص کنید.

(دو ستون و هشت سطر نماد داریم؛
زوج‌ها را سطری بررسی کنید.)

۱ $\text{\textcircled{a}}$ ۲ $\text{\textcircled{\#}}$
۳ $\text{\textcircled{\$}}$ ۴ $\text{\textcircled{\%}}$
۱ $\text{\textcircled{-}}$ ۲ $\text{\textcircled{\$}}$
۳ $\text{\textcircled{?}}$ ۴ $\text{\textcircled{/}}$
۱ $\text{\textcircled{!}}$ ۲ $\text{\textcircled{\textcircled{a}}}$

۴ جفت متفاوت ندارد.

۱۱ در شش سؤال بعدی، تعدادی عدد، واژه یا شکل در دو سمت هر گزینه داده شده است. همه‌ی گزینه‌ها را بررسی کنید و گزینه‌ای را که دو سوی یکسان دارد، علامت بزنید.

۱ ۶۳۲۱۰۰۰۱۰۰۰ ۲ ۵۶۷۵۰۰۰۰۰۶۲۵۴
۳ ۶۲۷۸۳۰۰۰۴۳۰ ۴ ۶۲۱۹۸۶۱۰۰۰۰
۱ ۶۲۳۱۰۰۰۱۰۰۰ ۲ ۵۶۷۵۰۰۰۰۰۶۲۵۴
۳ ۶۲۸۷۳۰۰۰۴۳۰ ۴ ۶۲۱۹۸۶۱۰۰۰۰

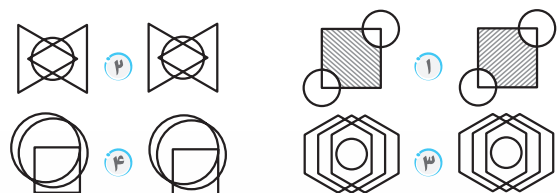
☆ در هر یک از شش سؤال بعدی تعدادی رقم، واژه و یا شکل دو سمت هر گزینه داده شده است. همه‌ی گزینه‌ها را بررسی کنید و گزینه‌ای را که دو سوی متفاوت دارد، علامت بزنید.

۱ ۷۸۸۷۷۸۷۸۷۷۷۷۸۷ ۲ ۳۲۲۳۲۳۲۳۲۳۲۳۲۳
۳ ۱۹۴۱۱۱۱۱۴۱۹۹۱۱۱۴۱۱۸۹ ۴ ۵۶۶۵۴۷۴۲۳۵۵۲۳۵۶۹
۱ ۷۸۸۷۷۸۷۸۷۷۷۷۸۷ ۲ ۳۲۲۳۲۳۲۳۲۳۲۳۲۳
۳ ۱۹۴۱۱۱۱۱۴۱۹۹۱۱۱۴۱۱۸۹ ۴ ۵۶۶۵۴۷۴۲۳۵۵۲۳۵۶۹

۱ ۳۹۵۶۱۱۱۷۸۹۷۶۵۴ ۲ ۶۷۸۹۲۲۳۷۸۹۴۵۸۶
۳ ۵۲۳۱۰۰۷۸۱۹۶۵۳۲۲۱ ۴ ۸۷۱۶۴۳۵۲۳۳۳۲۲۱۱
۱ ۳۹۵۶۱۱۱۷۸۹۷۶۵۴ ۲ ۶۷۸۹۲۲۳۷۸۹۴۵۸۶
۳ ۵۲۳۱۰۰۷۸۱۹۶۵۳۲۲۱ ۴ ۸۷۱۶۴۳۵۲۳۳۳۲۲۱۱

۱ با اینکه سخن به لطف آب است/کم گفتن هر سخن صواب است
۲ با اینکه سخن به لطف آب است/کم گفتن هر سخن ثواب است
۳ یک دسته گل دماغ پرور/از خرمن صد گیاه، بهتر
۴ یک دسته گل دماغ پرور/از خرمن صد گیاه، بهتر
۱ آب ار چه همه زلال خیزد/از خوردن پر، ملال خیزد
۲ آب ار چه همه زلال خیزد/از خوردن پر، ملال خیزد
۳ کم گوی و گزیده گوی، چون دُر/تا ز اندک تو جهان شود پر
۴ کم گوی و گزیده گوی، چون دُر/تا ز اندک تو جهان شود پر

۱ ز بهر نیایش، سر و تن بشست/یکی پاک جای پرستش بجست
۲ ز بهر نیایش، سر و تن بشست/یکی پاک جای پرستش بجست
۳ از آن پس نهاد از بر خاک، سر/چنین گفت کای داور دادگر!
۴ از آن پس نهاد از بر خاک، سر/چنین گفت کای داور دادگر!
۱ میانش به خنجر به دو نیم کرد/دل جاودان زو پر از بیم کرد
۲ میانش به خنجر به دو نیم کرد/دل جاودان زو پر از بیم کرد
۳ ز هر بد، تویی بندگان را پناه/تو دادی مرا، گردی و دستگاه
۴ ز هر بد تویی بندگان را پناه/تو دادی مرا گردی و دستگاه



آموزش + فیلم

هوش سرعت و تمرکز

سرعتی

C . P . U
BOOK SERIES



هوش تجربی

- . مرحله‌های ۶۱ تا ۶۴: آموزش صفحه‌ی ۱۱۶
- . مرحله‌ی ۶۵: جمع‌بندی صفحه‌ی ۱۲۳
- . پاسخنامه و لینک فیلم‌های آموزشی صفحه‌ی ۱۸۸



۱۰

تعداد

۲۵ دقیقه

مرحله ۶۱

آموزش - هوش تجربی

پاسخنامه
در صفحه
۱۸۸

☆ پس از خواندن متن، به سؤالات ۱ تا ۴ پاسخ دهید.

هنگامی که ارشمیدس از حمام بیرون دوید فریاد زد: «یافتم، یافتم.» او در واقع نیرویی جدید کشف کرده بود که هنگامی که یک جسم خارجی در سیالات (یعنی در مایعات و گازها) قرار می‌گیرد، این نیرو به وجود می‌آید و چون کاشف آن ارشمیدس بود به نیروی ارشمیدس معروف شد. ولی حتماً اگر در استخر یا وان پر از آب رفته باشید دیده‌اید که احساس سبکی می‌کنید، این احساس سبکی حاصل نیرویی در جهت مخالف نیروی وزن است که از سوی آب به شما وارد می‌شود.

قانون ارشمیدس بیان می‌کند که وقتی یک جسم وارد سیال شود نیرویی مخالف نیروی وزن جسم، به سمت بالا و به اندازه‌ی وزن سیال هم حجم آن قسمت از جسم که در سیال فرو رفته، به آن جسم وارد می‌شود که به این نیرو، نیروی ارشمیدس گفته می‌شود. به عنوان مثال اگر یک تکه سنگ به حجم ۱۰ سانتی‌متر مکعب را درون آب بیندازیم، نیرویی معادل وزن ۱۰ سانتی‌متر مکعب آب و به سمت بالا به سنگ وارد می‌شود یا مثلاً اگر ۶ سانتی‌متر مکعب از یک قطعه چوب که حجم کل آن ۲۰ سانتی‌متر مکعب است در آب فرو رفته و بقیه بیرون مانده است، نیرویی معادل وزن ۶ سانتی‌متر مکعب آب به قطعه چوب شناور وارد می‌شود.

(نیروی وزن هر جسم برابر با حاصل ضرب جرم آن در شتاب جاذبه‌ی زمین است و اگر حجم جسمی مشخص باشد، می‌توان جرم آن را از حاصل ضرب حجم آن در چگالی‌اش به دست آورد.)



۱ کدام گزینه، رابطه‌ی نیروی ارشمیدس را که با F_B نشان داده می‌شود، درست بیان می‌کند؟

- ۱ حجم آن قسمت از قطعه که در سیال قرار دارد. $F_B =$ شتاب جاذبه‌ی زمین \times چگالی قطعه \times
- ۲ چگالی سیال \times حجم قطعه‌ای که در سیال قرار دارد. $F_B =$ شتاب جاذبه‌ی زمین \times
- ۳ حجم آن قسمت از قطعه که در سیال قرار دارد. $F_B =$ شتاب جاذبه‌ی زمین \times چگالی سیال \times
- ۴ چگالی قطعه \times حجم قطعه‌ای که در سیال قرار دارد. $F_B =$ شتاب جاذبه‌ی زمین \times

۲ وقتی یک قطعه روی آب شناور می‌شود.....

- ۱ قطعه سبک‌تر از یک مقدار معین است.
- ۲ نیروی ارشمیدس برابر وزن قطعه است.
- ۳ نیروی ارشمیدس بیشتر از وزن قطعه است.
- ۴ نیروی ارشمیدس کمتر از وزن قطعه است.

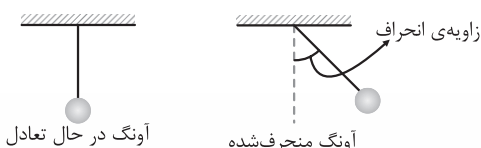
۳ یک قطعه یخ روی سطح آب داخل یک ظرف شناور است و سطح آب تا مقدار معینی بالا آمده است. بعد از آب شدن یخ سطح آب چه تغییری می‌کند؟

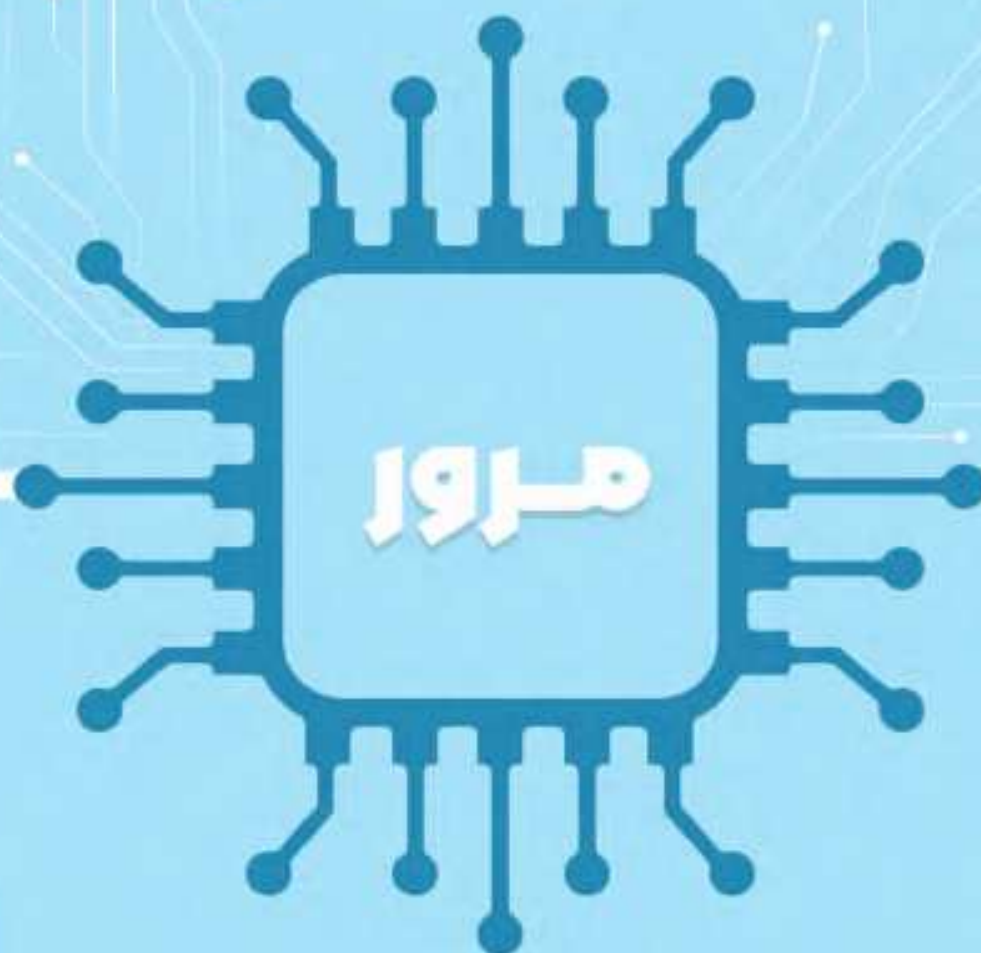
- ۱ ارتفاع آب بالا می‌آید.
- ۲ ارتفاع آب پایین می‌آید.
- ۳ ارتفاع آب تغییری نمی‌کند.
- ۴ باتوجه به شکل ظرف هر سه حالت ممکن است.

۴ در مورد فضای داخلی یک فضاپیما که خارج از محدوده‌ی جاذبه‌ی زمین یا دیگر اجرام آسمانی در حال حرکت است، کدام جمله درست است؟

- ۱ نیروی ارشمیدس کمتر از حالت مشابه در سطح زمین است.
- ۲ نیروی ارشمیدس بیشتر از حالت مشابه در سطح زمین است.
- ۳ نیروی ارشمیدس اصلاً وجود ندارد.
- ۴ نیروی ارشمیدس با حالت مشابه در سطح زمین تفاوتی ندارد.

☆ متن زیر را با دقت بخوانید و به سؤالات ۵ تا ۷ پاسخ دهید. یکی از وسایلی که سال‌هاست برای اندازه‌گیری زمان مورد استفاده‌ی بشر قرار می‌گیرد «آونگ» است. (حتماً تا حالا ساعت‌های آونگ‌دار را دیده‌اید.) «آونگ» از یک سیم یا ریسمان که در انتهای آن وزنه‌ای آویزان است و سر دیگر آن به یک نقطه محکم شده، تشکیل شده است. اگر «آونگ» ثابت باشد، سیم «آونگ» به سمت مرکز زمین بوده و می‌گوییم «آونگ» در حال تعادل است. اگر «آونگ» را کمی از حالت تعادل خارج کنیم یعنی کاری کنیم که سیم «آونگ» یک زاویه با حالت تعادل پیدا کند، به این زاویه، زاویه‌ی انحراف می‌گوییم و سپس آونگ را رها کنیم، «آونگ» شروع به یک حرکت رفت و برگشت می‌کند که به آن «نوسان» می‌گویند. زمان یک رفت و برگشت کامل را یک «دوره‌ی زمانی» می‌گویند. مدت زمان یا دوره‌ی زمانی یک آونگ، فقط به طول سیم «آونگ» و شتاب جاذبه‌ی زمین مرتبط است. شتاب جاذبه‌ی زمین همان چیزی است که باعث سقوط سیب از درخت می‌شود (همان که توسط نیوتون کشف شد). شتاب جاذبه‌ی زمین در نقاط مختلف زمین متفاوت است. در بالای سطح زمین هرچه فاصله‌ی یک نقطه از مرکز زمین کمتر شود، شتاب جاذبه‌ی زمین در آن نقطه بیشتر می‌شود. دوره‌ی زمانی «آونگ» هم با افزایش طول سیم و هم با کاهش شتاب جاذبه‌ی زمین زیاد می‌شود.





- . مرحله‌های ۶۶ تا ۶۸: هوش تصویری
- . مرحله‌های ۶۹ و ۷۰: هوش تجسمی
- . مرحله‌های ۷۱ و ۷۲: هوش ریاضی
- . مرحله‌های ۷۳ و ۷۴: هوش حل مسئله و منطقی
- . مرحله‌های ۷۵ و ۷۶: هوش کلامی
- . مرحله‌های ۷۷ و ۷۸: هوش سرعت و تمرکز
- . مرحله‌ی ۷۹: هوش تجربی
- . پاسخنامه صفحه‌ی ۲۳۳

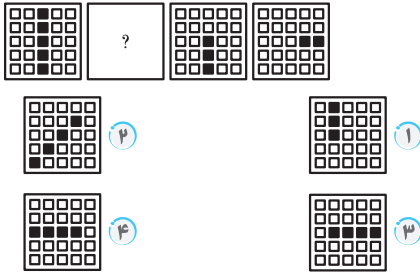


پاسخنامه
در صفحه
۲۳۴

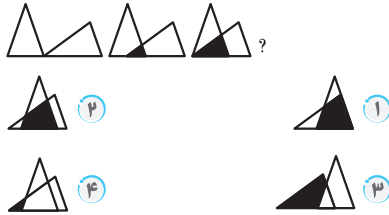
مرحله ۶۶
مرور - هوش تصویری

۴۰
تعداد
۶۰ دقیقه

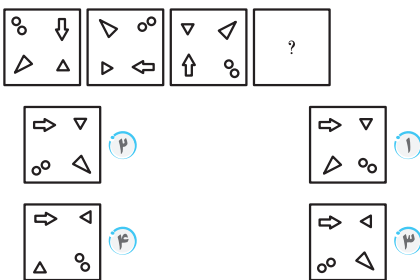
۹ کدام گزینه الگوی داده شده را کامل می کند؟



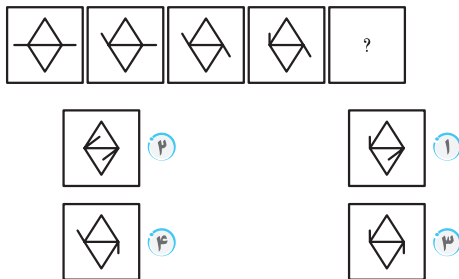
۱۰ کدام گزینه این الگو را ادامه می دهد؟



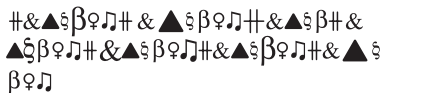
۱۱ کدام تصویر در ادامه ی این الگو قرار می گیرد؟



۱۲ کدام گزینه در ادامه ی الگوی زیر می آید؟



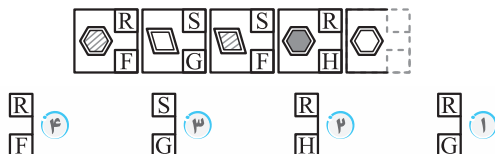
۱۳ قسمت گمشده ی الگوی داده شده کدام است؟



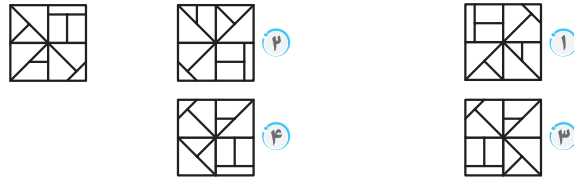
۱ ♀ ۲ ♀ ۳ β ۴ &▲

۱۴ با توجه به شکل های سمت چپ، کدام گزینه مربوط به شکل

سمت راست است؟



۱ کدام گزینه همان شکل داده شده است؟



۲ تانک داده شده در کدام گزینه عیناً آمده است؟



۳ کدام شکل با دیگر شکل ها تفاوت بیشتری دارد؟



۴ کدام شکل متفاوت است؟

N ۴ H ۳ K ۲ Z ۱

۵ کدام شکل متفاوت است؟

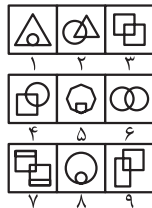


۶ کدام گزینه متفاوت است؟



۷ کدام دسته بندی برای شکل های داده شده

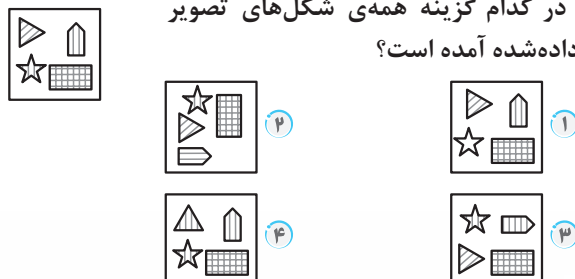
مناسب است؟



- ۱ (۳, ۷, ۸), (۴, ۵, ۹), (۱, ۲, ۶)
- ۲ (۱, ۵, ۸), (۲, ۴, ۹), (۳, ۶, ۷)
- ۳ (۲, ۴, ۹), (۶, ۷, ۸), (۱, ۳, ۵)
- ۴ (۱, ۲, ۳), (۴, ۵, ۶), (۷, ۸, ۹)

۸ در کدام گزینه همه ی شکل های تصویر

داده شده آمده است؟



مرور

هوش تصویری

تصویری



پاسخنامه در صفحه ی ۲۳۹

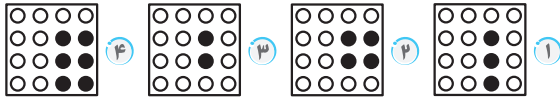
مرحله ی ۶۹

مرور - هوش تجسمی

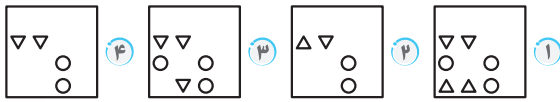
۳۰ قسمت

۵۰ دقیقه

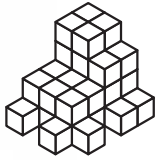
۸ تصویر حاصل از باز کردن کاغذ داده شده کدام است؟



۹ بعد از باز کردن کاغذ، تصویر حاصل به کدام صورت خواهد بود؟

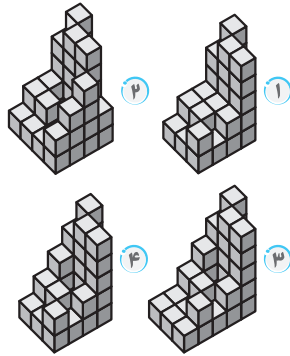
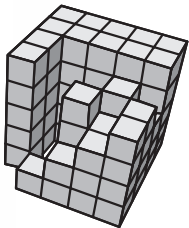


۱۰ شکل داده شده از چند مکعب ساخته شده است؟



- ۴۰ (۱)
- ۳۹ (۲)
- ۳۸ (۳)
- ۳۷ (۴)

۱۱ بخش حذف شده از مکعب $5 \times 5 \times 5$ زیر کدام است؟

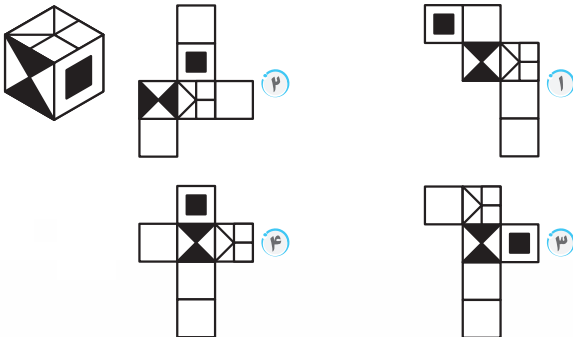


۱۲ شکل مقابل از چند سطح تشکیل شده است؟

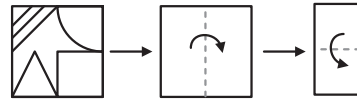


- ۱۱ (۱)
- ۸ (۲)
- ۱۰ (۳)
- ۹ (۴)

۱۳ گسترده ی مکعب داده شده، کدام گزینه می تواند باشد؟



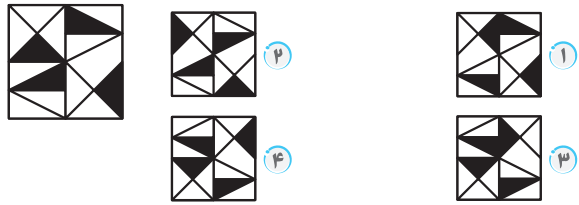
۱ اگر کاغذ شفاف داده شده را طبق مراحل زیر، تا کنیم، در نهایت چه شکلی را می بینیم؟



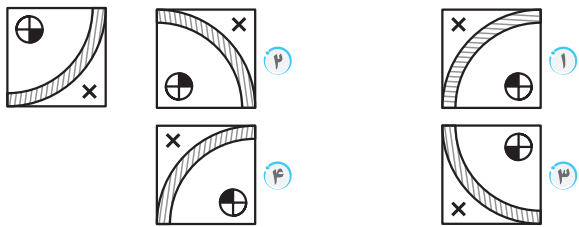
۲ یک ساعت عقربه ای، زمان $7:12'$ را در آینه به چه صورتی نشان می دهد؟

- $2:36'$ (۱)
- $9:24'$ (۲)
- $3:53'$ (۳)
- $4:48'$ (۴)

۳ تصویر در آب شکل داده شده، کدام گزینه است؟



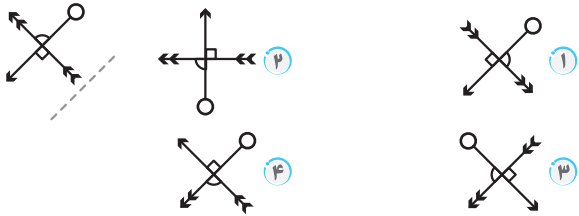
۴ تصویر در آینه ی شکل مقابل را در آب به چه صورتی می بینیم؟



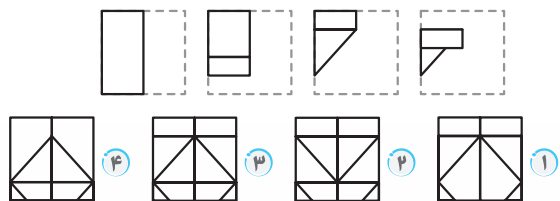
۵ حاصل عبارت مقابل در آینه کدام است؟ $5 - 8 \div 1 \times 9 + 6$

- ۶ (۱)
- ۱۰ (۲)
- ۴ (۳)
- صفر (۴)

۶ قرینه ی تصویر زیر، نسبت به خط چین داده شده کدام است؟



۷ تصویر حاصل از باز کردن کاغذ زیر در کدام گزینه آمده است؟





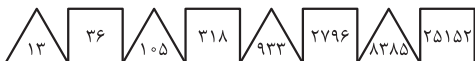
باسخنامه در صفحه ی ۲۴۲
مرحله ی VI
مرور - هوش ریاضی
۳۰ دقیقه

۸ یک الگوی تکرارشونده مانند شکل زیر داریم. محدوده ی

اعداد ۱۴۰۱ تا ۱۴۰۴ کدام شکل است؟

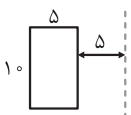
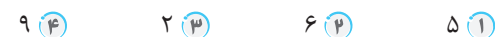


۹ کدام عدد، الگو را به هم می ریزد؟



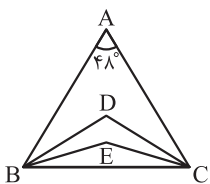
۱۰ حاصل عبارت زیر، کدام گزینه است؟

$$110 - 9 \left(\frac{7/2}{0/1} - 10(36 - 42 \div 1/4) \right)$$



۱۱ اگر مستطیل زیر را حول خط چین یک

دوران کامل دهیم، مساحت کل حجم ایجادشده، چقدر است؟ ($\pi = 3$)



۱۲ در شکل زیر، BD و CD به ترتیب

نیمسازهای زاویه های ABC و ACB و همین طور BE و CE به ترتیب نیمسازهای زاویه های DBC و DCB هستند. E چند درجه است؟



۱۳ کدام رمز قفل را باز می کند؟



(الف) ۱ ۹ ۲ یک رقم درست و جای آن درست است.

(ب) ۲ ۴ ۵ یک رقم درست و جای آن اشتباه است.

(ج) ۳ ۶ ۴ دو رقم درست و جای آنها درست و رقم سوم اشتباه است.

(د) ۵ ۷ ۸ هیچ کدام درست نیستند.

(ه) ۵ ۶ ۹ یک رقم درست و جای آن اشتباه است.

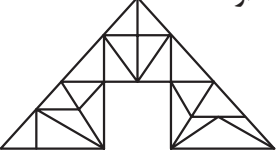


۱۴ یک عدد ۹ رقمی که صفر و رقم تکراری در آن نیست، به

این صورت تشکیل شده است که دو رقم سمت چپ آن بر ۲ بخش پذیر است، ۳ رقم سمت چپ آن بر ۳ بخش پذیر است، ۴ رقم سمت چپ آن بر ۴ بخش پذیر است و ... و ۹ رقم سمت چپ آن بر ۹ بخش پذیر است. این عدد کدام است؟



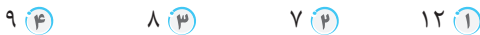
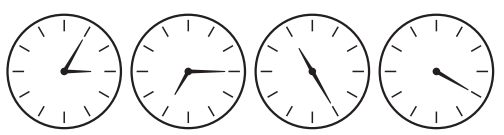
۱ در شکل زیر، چند مثلث وجود دارد؟



۲ اگر $\frac{\square}{\bigcirc} = \frac{3}{7}$ باشد، حاصل عبارت $\left(\frac{\square}{\bigcirc - \square} + \frac{\bigcirc + \square}{\bigcirc} \right)$ کدام است؟



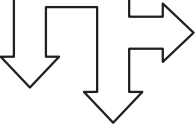
۳ در ساعت آخر، عقربه ی ساعت باید روی چند باشد؟



۴ به جای علامت سؤال چه عددی قرار می گیرد؟



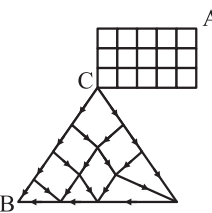
۵ برای نورپردازی محوطه ی زیر حداقل



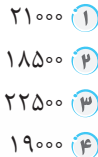
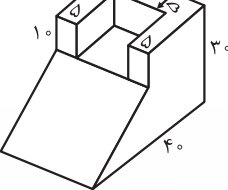
به چند پروژکتور نیاز داریم؟



۶ برای رسیدن از A به B، چند مسیر وجود دارد؟ (در مستطیل فقط به چپ و پایین می توان رفت.)



۷ حجم شکل زیر، چقدر است؟



مرور

هوش ریاضی

ریاضی



پاسخنامه
در صفحه
۲۴۶

مرحله ۷۳

مرور - هوش حل مسئله و منطقی

۳۰
تعداد
۵۰ دقیقه

۶ شمع A در ۹۶ دقیقه می‌سوزد. شمع B، چهار برابر A زودتر می‌سوزد و شمع C، $\frac{4}{3}$ برابر میانگین زمان سوختن A و B می‌سوزد. اگر بدانیم در هر دقیقه حداقل دو شمع باید روشن باشند، حداکثر چند دقیقه می‌توانیم این شرایط را رعایت کنیم؟

- ۱) ۹۶ ۲) ۱۲۰
۳) ۲۴ ۴) ۴۸

۷ نیکی برای هر یک از خواهران کوچک‌تر و برادرش، ۳ نوع غذای مختلف شامل کتلت، نیمرو و ماکارونی درست کرد. علی نیمرو را نخورد و نیکی به او ماکارونی نداد. مریم هر سه غذا را دوست دارد و پروین ماکارونی نمی‌خورد. مریم و علی به ترتیب چه غذاهایی خوردند؟

- ۱) ماکارونی، کتلت ۲) نیمرو، ماکارونی
۳) نیمرو، کتلت ۴) کتلت، نیمرو

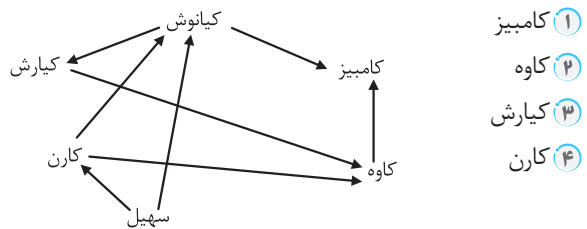
۸ دو لیوان مشابه داریم. داخل یکی شیر و داخل دیگری، قهوه به مقدار مساوی ریخته‌ایم. یک قاشق غذاخوری از شیر را برداشته و داخل لیوان قهوه می‌ریزیم. پس از هم زدن از مخلوط شیر و قهوه، یک قاشق غذاخوری به داخل لیوان شیر بازمی‌گردانیم در این صورت کدام جمله درست است؟

- ۱) قهوه‌ی داخل لیوان شیر، از شیر داخل قهوه بیشتر است.
۲) شیر داخل لیوان قهوه، از قهوه‌ی داخل لیوان شیر بیشتر است.
۳) قهوه‌ی داخل لیوان شیر، با شیر داخل لیوان قهوه برابر است.
۴) شیر داخل لیوان قهوه را با قهوه‌ی داخل لیوان شیر نمی‌توان مقایسه کرد.

۹ کدام جمله نمی‌تواند منطقی باشد؟

- ۱) من کمی به سمت شمال حرکت می‌کنم، اما در پایان مسیر، رو به جنوب قرار می‌گیرم.
۲) اگر رو به جنوب باشیم، سه قدم به جلو برویم و ۹۰ درجه به چپ بچرخیم، سپس رو به جلو ۳ قدم برویم و دوباره ۹۰ درجه به چپ بچرخیم، رو به شمال قرار می‌گیریم.
۳) اگر من در شمال شرق تو باشم و او در جنوب شرق من باشد، او می‌تواند در جنوب شرق تو باشد.
۴) من در مرکز ایران ایستاده‌ام و عدد ۸ ساعت من، به سمت جنوب شرقی ایران است، پس عدد ۱۲ ساعت من، به سمت شمال است.

۱ اگر $A \rightarrow B$ به معنی سریع‌تر بودن B از A باشد، کدام فرد سریع‌ترین نفر بین افراد در شکل زیر است؟



- ۱) کامبیز
۲) کاوه
۳) کیارش
۴) کارن

۲ قیمت ۳ مداد و ۸ خودکار، ۳۹۵ هزار تومان و قیمت ۸ مداد و ۳ خودکار، ۳۲۰ هزار تومان است. قیمت ۵ مداد و ۵ خودکار چند تومان است؟

- ۱) ۳۲۵۰۰۰ ۲) ۴۱۵۰۰۰
۳) ۳۷۵۰۰۰ ۴) ۴۲۵۰۰۰

۳ در یک کلاس ۳۵ نفره پرسیدیم با چند نفر از بچه‌ها در سال قبل هم‌کلاس بودید؟ ۴ نفر اعلام کردند که سال قبل با ۱ نفر هم‌کلاس بوده‌اند، ۱۲ نفر اعلام کردند که سال قبل با ۳ نفر هم‌کلاس بوده‌اند و ۱۸ نفر اعلام کردند که سال قبل با ۵ نفر هم‌کلاس بوده‌اند. نفر ۳۵ با چند نفر از بچه‌ها هم‌کلاس بوده است؟

- ۱) صفر ۲) ۱ ۳) ۲ ۴) ۶

۴ در یک خیابان، ۶ چراغ راهنمایی وجود دارد. هر چراغ، ۹۰ ثانیه سبز است و بعد قرمز می‌شود. وقتی چراغ اول سبز می‌شود تا زمانی که قرمز شود به مدت چند ثانیه همه‌ی چراغ‌ها، سبز هستند؟ (چراغ‌ها با فاصله‌ی ۱۲ ثانیه از هم، سبز می‌شوند).

- ۱) ۴۸ ۲) ۲۴ ۳) ۳۰ ۴) ۱۸

۵ در شهر «آز» تمام جادوگران دارای چشم‌های قهوه‌ای هستند. همه‌ی کسانی که جاروی پرنده دارند، جادوگر هستند و همه‌ی چشم‌قهوه‌ای‌ها، جاروی پرنده دارند. کدام گزینه صحیح است؟

- ۱) همه‌ی کسانی که جاروی پرنده دارند، چشم‌قهوه‌ای دارند.
۲) همه‌ی جادوگرها، جاروی پرنده دارند.
۳) همه‌ی چشم‌قهوه‌ای‌ها، جادوگرند.
۴) همه‌ی گزینه‌ها درست هستند.



پاسخنامه
در صفحه ی
۲۵۱

مرحله ی ۷۵
مرور - هوش کلامی

۳۱
تعداد
۴۵ دقیقه

مرور

هوش کلامی

کلامی

۱ کدام گزینه هم خانواده ای در بیت زیر ندارد؟

«در کدامین خاطری آید چنین تهذیب شغل
از کدامین همتی گنجد چنین ترتیب کار»

۱) خطور ۲) اهتمام ۳) مذهب ۴) مشغول

۲ در کدام بیت جفت واژه ی متشابه به کار نرفته است؟

۱) ای هدهد صبا، به سبا می فرستم
بنگر که از کجا به کجا میفرستم
۲) شکر کند چرخ فلک از ملک و ملک و ملک
کز کرم و بخشش او روشن بخشنده شدم
۳) آتش است این بانگ نای و نیست باد
هر که این آتش ندارد نیست باد
۴) فلک باخت از سهم آن جنگ رنگ
بود سهمگین جنگ شیر و پلنگ

۳ مفهوم عبارت زیر از کدام گزینه دقیق تر دریافت می شود؟

«مرد گفت: خداوندش را بگوی که گرگ ببرد. غلام گفت: به
خدای چه بگوییم؟»

۱) مناعت طبع داشتن ۲) رفتار مؤدبانه
۳) صداقت و امانت داری ۴) ترسیدن از صاحب گوسفندان

۴ هم خانواده ی همه ی واژگان کدام گزینه، در متن زیر آمده است؟

«ایران ما با همه ی فراخانی فرهنگی و گستردگی جغرافیایی و
گوناگونی گویش ها و رنگارنگی لهجه ها به گلستانی می ماند که
در دل و دامان خود عزیزانی را بی توجه به رنگ و چهره، نوا
و ناله می پروراند و شیره ی جان خویش در کامشان می ریزد.»

۱) فراغ، گوینده، بوستان، طفلکان
۲) فراخ، گویا، هنرستان، فرزندان
۳) فراخ، گویی، گلزار، عزت
۴) فراخی، پویش، گلخانه، تعظیم

۵ انتخاب کدام گزینه سبب ایجاد یک متن هماهنگ می شود؟

الف) و در سجده ی آخرین نمازش گفت
ب) پس ای آمرزنده ی مهربان مرا ببخش
ج) حکیم عمر خیام بعد از مطالعه ی فصلی از الهیات شفا
به نماز ایستاد
د) زیرا شناختم تنها راه من به سوی تو بود
ه) خدایا من تو را به اندازه ی مکان و توان خویش شناختم

۱) الف، ج، د، ب، ه ۲) الف، ج، ه، ب، د
۳) ج، ب، الف، ه، د ۴) ج، الف، ه، ب، د

۶ املای کدام فعل نادرست است؟

۱) مرد جوان از جا برخاست.
۲) شیون از خانه ی بیمار برخاست.
۳) طنین صدایش در جنگل برخاست.
۴) دانشجو از استاد اجازه خاست تا وارد شود.

۷ جاهای خالی را با کلمات مناسب کامل کنید.

«الا یا ایها ادر کأسأ و ناولها

که آسان نمود اول، ولی افتاد»

۱) الساقی، مهر، دشوارها ۲) الساقی، عشق، مشکلها
۳) عالم، علم، مشکلها ۴) انسان، کار، سختیها

۸ ساختار کدام واژه با بقیه متفاوت است؟

۱) ساختمان ۲) سازمان ۳) خریدار ۴) گرفتار

۹ نسبت «می آیم» به «آمدی» مانند نسبت به است.

۱) می نگر، نگرستی ۲) می آموخت، می آموزی
۳) می دانم، دانستی ۴) می فروشم، فروختید

۱۰ محتوای ابیات زیر به کدام گزینه نزدیک تر است؟

«مهتری گر به کام شیر در است
شو، خطر کن ز کام شیر بجوی
یا بزرگی و عز و نعمت و جاه
یا چو مردانت، مرگ رویاروی»
۱) دل من نه مرد آن است که با غمش برآید
مگسی کجا تواند که بیفکند عقابی
۲) من نمی گویم سمندر باش یا پروانه باش
چون به فکر سوختن افتاده ای، مردانه باش
۳) گرچه منزل بس خطرناک است و مقصد بس بعید
هیچ راهی نیست کان را نیست پایان غم مخور
۴) پنج روزی که در این مرحله مهلت داری
خوش بیاسای زمانی که زمان این همه نیست

۱۱ ساختار کدام واژه با سایر موارد تفاوت دارد؟

۱) کارگاه ۲) آفرین ۳) آهنگر ۴) بی کران

۱۲ کدام گزینه به حسابرسی روز قیامت دقیق تر اشاره دارد؟

۱) چو فردا نامه خوانان نامه خوانند
تو وینی نامه ی خود ننگت آید
۲) بیات برآریم دستی ز دل
که نتوان برآورد فردا ز گل
۳) بود قدر تو افزون از ملائک
تو قدر خود نمی دانی چه حاصل؟
۴) حافظا تکیه بر ایام چو سهو است و خطا
من چرا عشرت امروز به فردا فکنم

C . P . U
BOOK SERIES



آزمون‌های شبیه‌ساز

. آزمون‌های شبیه‌ساز: مرحله‌های ۸۰ تا ۱۰۰
. پاسخنامه صفحه‌ی ۵۵۸





پاسخنامه
در صفحه
۵۵۸

مرحله‌ی ۸۰

آزمون شبیه‌ساز

۱۰۰
ساعت

۱۲۰ دقیقه

۱ رها عمه‌ی شهاب و شهاب عموی پدرام و شیوا عمه‌ی پدرام است. رها چه نسبتی با شیوا دارد؟

- ۱ دخترعمه‌ی اوست. ۲ عمه‌ی اوست.
۳ عمه‌ی مادر اوست. ۴ برادرزاده‌ی اوست.

۲ کدام ضرب‌المثل می‌تواند توصیه‌ای به یک شخص برای تبدیل شدن به نقاشی زبردست باشد؟

- ۱ گر صبر کنی ز غوره حلوا سازی. ۲ برو کار می‌کن مگو چیست کار.
۳ کار نیکو کردن از پر کردن است. ۴ به عمل کار برآید، به سخندانی نیست.

۳ در کدام گزینه از راست به چپ، اسامی زیر برحسب ترتیب در لغت‌نامه نوشته شده است؟

«سیما، سلما، سودابه، سارا، سپیده، سکینه»

- ۱ سارا، سپیده، سلما، سکینه، سودابه، سیما ۲ سارا، سپیده، سکینه، سلما، سودابه، سیما
۳ سارا، سودابه، سکینه، سلما، سپیده، سیما ۴ سیما، سودابه، سلما، سکینه، سپیده، سارا

۴ اگر از دو واژه‌ی «بهمن» و «براق»، کلمه‌ی «منبر» ساخته شود، از دو کلمه‌ی «اشرف» و «تنیدن» کدام کلمه ساخته می‌شود؟

- ۱ تنش ۲ فرشید ۳ رفتن ۴ فشدن

۵ کدام کلمه با سایر کلمات تفاوت دارد؟

- ۱ طاووس ۲ ساسان ۳ ببر ۴ گراز

۶ در کدام گزینه تضاد دیده نمی‌شود؟

- ۱ نفس باد صبا مشک‌فشان خواهد شد/ عالم پیر دگر باره جوان خواهد شد
۲ توانا بود هر که دانا بود/ ز دانش دل پیر برنا بود
۳ گفتن از زشت‌روی دگران/ نشود باعث نکورویی
۴ گفت از عیب خویش بی‌خبری/ زان ره از خلق، عیب می‌جویی

۷ معادل واژه‌ای به معنی شگفت‌انگیز، رویداد عجیب، چیزی که تأثیر بسیار زیادی دارد، کدام است؟

- ۱ اعجوبه ۲ قیامت تأثیر ۳ غریب ۴ محیرالعقول

۸ در یک زبان فرضی، «بناتا تابانا نباتا» به معنی «مردم خردمند کشور» و «بناتا آتابا بتانا» به معنی «مردم فداکار مهربان» است. کدام

گزینه به معنی «کشور مردم مهربان» است؟

- ۱ نباتا بناتا بتانا ۲ بناتا بتانا نباتا ۳ بتانا بناتا نباتا ۴ نباتا آتابا بتانا

۹ خلاصه‌ی حکایت «هدهد» در قالب پنج عبارت نوشته شده است. در صورت مرتب کردن داستان، عبارت‌های دوم و چهارم به ترتیب

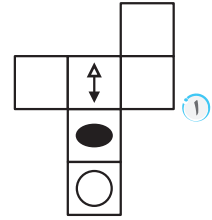
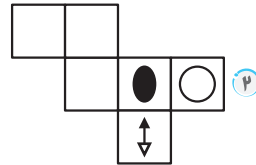
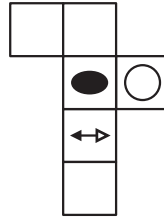
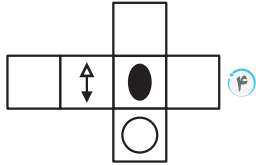
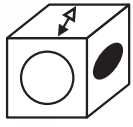
از راست به چپ کدام است؟

- الف وقتی پیرزن به خانه برگشت، هدهد را از دام نجات داد و به او گفت: تو به خاطر طمع خود این چنین گرفتار شدی.
ب پیرزن به هدهد یادآوری کرد که مراقب باشد و این چنین مغرورانه خطر را کوچک نشمارد و سپس باغ را ترک کرد.
ج در روزگار قدیم، هدهد دانایی همراه با پیرزنی در باغی زیبا زندگی می‌کرد و میان آن دو دوستی و دلبستگی شکل گرفته بود.
د هدهد گفت: من داناتر از آن هستم که اسیر دست کودکان شوم، حتی اگر همه‌ی آنها دست‌به‌یکی کنند، از پس من بر نمی‌آیند.
ه یک روز صبح پیرزن به هدهد گفت: سروصدای کودکان باغ را می‌شنوی؟ مشغول دام و تله گذاشتن هستند، مبادا برای دانه به دام بیفتی.

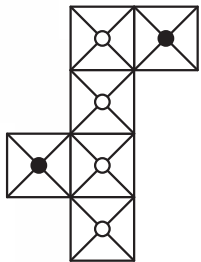
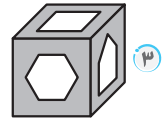
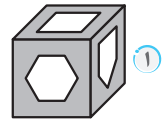
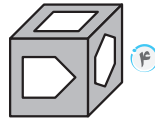
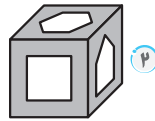
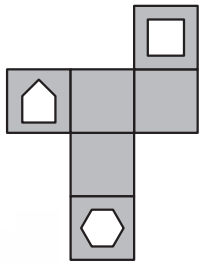
- ۱ ب، ه ۲ د، ب ۳ ه، ب ۴ د، ه



۵۶ کدام شکل گسترده ی مربوط به مکعب مقابل است؟



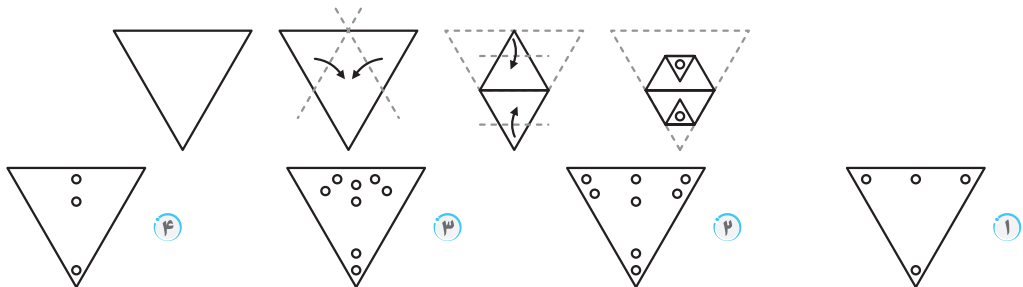
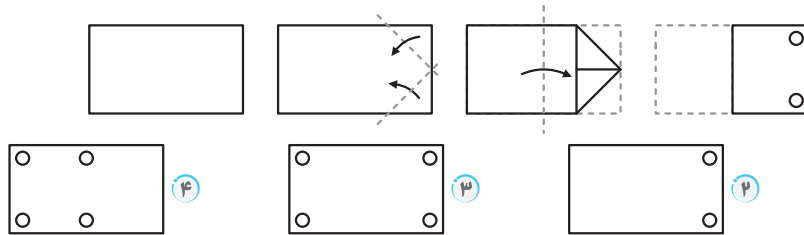
در سؤال های ۵۷ و ۵۸، با بستن گسترده ی داده شده، کدام حجم ساخته می شود؟



شیشه ساز

آزمون شیشه ساز ۹۹

در سؤال های ۵۹ و ۶۰، یک برگ کاغذ سفید چند بار تا و سپس سوراخ شده است. کدام گزینه در زمان باز کردن کامل برگه مشاهده خواهد شد؟



۶۱ با توجه به الگوی زیر، چند مرتبه چهار عدد زوج پشت سر هم آمده اند؟

۱۲۳۴۵۶۶۶۲۱۵۸۱۷۶۴۲۹۴۸۶۴۳۷۷۶۶۶۹۰۰۸۴۹۶۳۲۴۴۰۹۷۶۴۳۲۵۸۱۹۶۶۸

۴ فقط یک مرتبه

۳ ۲ مرتبه

۲ ۳ مرتبه

۱ ۴ مرتبه

C . P . U
BOOK SERIES



پاسخنامه

پاسخ‌های تشریحی مرحله‌های ۸۰ تا ۱۰۰





پاسخنامه ی مرحله ی ۸۰

۱ گزینه ۲

۲ گزینه ۳ این ضرب المثل، لازمه ی انجام کار دقیق و درست را پشتکار و تمرین می داند.

۳ گزینه ۲

۴ گزینه ۳ طبق الگو، از ادغام دو حرف پایانی اولین کلمه با دو حرف نخست کلمه ی دوم، کلمه ی جدید ساخته می شود.

۵ گزینه ۱۴

در املا ی سایر واژگان یک حرف دوبار تکرار شده است.

۶ گزینه ۱۴

۷ گزینه ۲

۸ گزینه ۱

۹ گزینه ۳

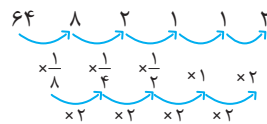
۱۰ گزینه ۱۴

۱۱ گزینه ۱

کشک حاصل دوغ جوشانده ی غلیظ شده است و در گزینه ی «۱» مراحل تبدیل شیر به کشک به درستی بیان شده است.

۱۲ گزینه ۱۴

۱۳ گزینه ۳



۱۴ گزینه ۲

در هر شکل مجموع حاصل ضرب اعداد دو مربع بالایی و حاصل ضرب اعداد دو مربع پایینی در مربع وسط قرار گرفته است.

$$(3 \times 5) + (6 \times 4) = 15 + 24 = 39$$

$$(7 \times 8) + (3 \times 4) = 56 + 12 = 68$$

$$? = (6 \times 5) + (9 \times 3) = 30 + 27 = 57$$

۱۵ گزینه ۲

مجموع اعداد هر سطر برابر ۴۹ می باشد. بنابراین داریم:

$$17 + 10 + 11 + 4 + 7 = 49$$

$$7 = 49 - 42 \Rightarrow 49 = 17 + 17 + 8 \Rightarrow \text{ب} = 7$$

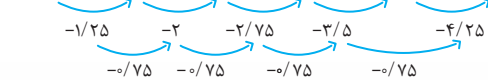
$$49 = 23 + 24 + 2 \Rightarrow \text{سطر سوم}$$

$$12 = 49 - 37 = \text{الف} \Rightarrow \text{الف} + 37 = 49$$

$$19 = 12 + 7 = \text{ب} + \text{الف} \Rightarrow$$

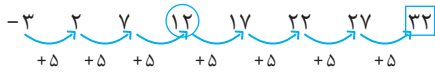
۱۶ گزینه ۱۴

$$15/75 \quad 14/5 \quad 12/5 \quad 9/75 \quad \bigcirc = 6/25 \quad \square = 2$$



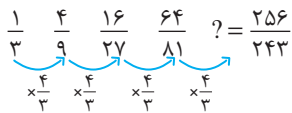
$$\Rightarrow \bigcirc + \square = 6/25 + 2 = 8/25$$

۱۷ گزینه ۱۴ اختلاف بین هر دو عدد پشت سر هم برابر ۵ واحد است.



$$\Rightarrow \bigcirc + \square = 12 + 32 = 44$$

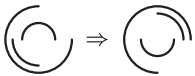
۱۸ گزینه ۱۴ هر عدد از ضرب عدد قبلی در ۴/۳ به دست می آید.



۱۹ گزینه ۳ اگر شکل داده شده را تقریباً ۱۵۰ پادساعتگرد دوران دهیم به شکل گزینه ی «۳» می رسیم.

۲۰ گزینه ۱۴ توجه کنید که نیم دایره ی مرکزی و ربع محیط دایره در هر

مرحله ۱۸۰ دوران می کنند و شکل خارجی در هر مرحله ۹۰ ساعتگرد دوران می کند، پس:

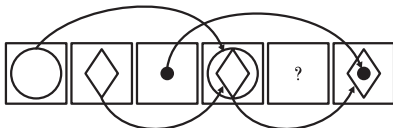


۲۱ گزینه ۲ در هر مرحله فلش به سمت پایین حرکت می کند. (توجه

کنید که اندازه ی فلش عوض نمی شود.)

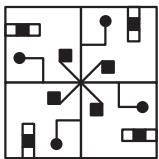
۲۲ گزینه ۱۴ توجه کنید که دایره ی سفید هر دو شکل در میان، نقطه ی

توپر هر دو شکل در میان و لوزی هر یک شکل در میان تکرار می شوند، پس:

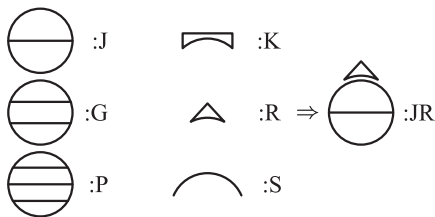


پس با این الگو، مربع (؟) خالی می ماند.

۲۳ گزینه ۱۴ شکل مرکز تقارن دارد، پس:



۲۴ گزینه ۱۴



۲۵ گزینه ۱۴ جدول را به صورت ستونی بررسی می کنیم:

در هر ستون شکل ها ثابت هستند و فقط در هر مرحله یک پیکان دوسر به صورت مورب به آن اضافه می شود.

۲۶ گزینه ۱۴ در هر سطر یا ستون ۴ ستاره ی سفید و ۳ ستاره ی سیاه

وجود دارد، پس در خانه ی (؟) باید ۱ ستاره ی سفید و ۲ ستاره ی سیاه قرار گیرد.